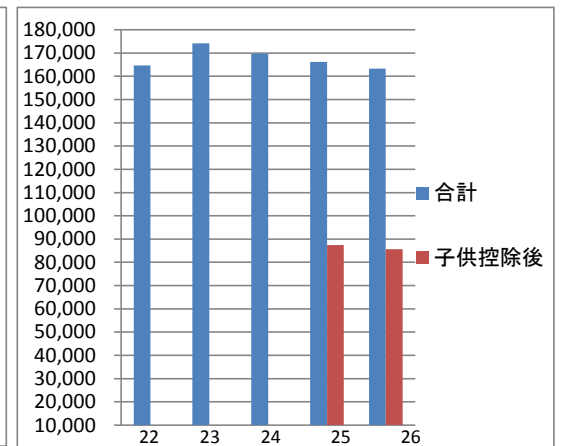
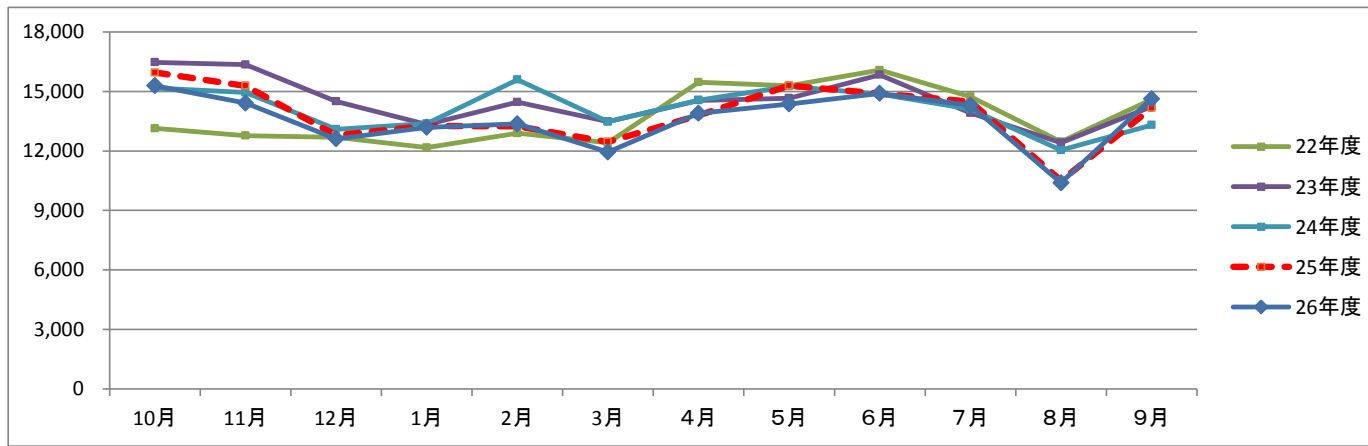


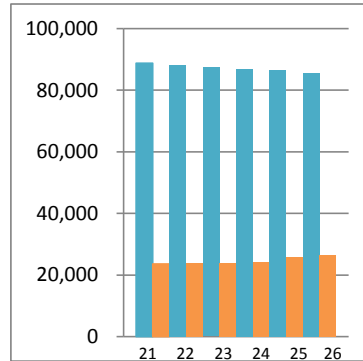
# 全路線利用実績

(人)

年度	路線名	10月	11月	12月	1月	2月	3月	4月	5月	6月	7月	8月	9月	合計	子供控除後	子供利用
22年度	211001-220930	13,135	12,774	12,686	12,175	12,894	12,407	15,471	15,287	16,075	14,737	12,465	14,593	164,699		
23年度	221001-230930	16,470	16,351	14,497	13,340	14,466	13,479	14,554	14,659	15,838	13,919	12,410	14,239	174,222		
24年度	231001-240930	15,174	14,951	13,100	13,380	15,598	13,477	14,567	15,262	14,867	14,114	12,041	13,309	169,840		
25年度	241001-250930	15,953	15,288	12,793	13,260	13,246	12,463	13,794	15,297	14,894	14,482	10,498	14,171	166,139	87,404	78,735
26年度	251001-260930	15,295	14,412	12,611	13,186	13,367	11,940	13,898	14,367	14,906	14,303	10,392	14,620	163,297	85,603	77,694
27年度	261001-270930	15,636	13,599	13,019	13,251	13,446	13,190	0	0	0	0	0	0	82,141		
	合計	76,027	73,776	65,687	65,341	69,571	63,766	72,284	74,872	76,580	71,555	57,806	70,932	838,197	173,007	156,429



年度	項目	単位(人)	65歳以上の割合
平成21年度	沿線人口	88,821	26.6%
	沿線人口(65歳以上)	23,604	
平成22年度	沿線人口	88,115	27.1%
	沿線人口(65歳以上)	23,850	
平成23年度	沿線人口	87,331	27.4%
	沿線人口(65歳以上)	23,930	
平成24年度	沿線人口	86,758	28.0%
	沿線人口(65歳以上)	24,299	
平成25年度	沿線人口	86,541	29.9%
	沿線人口(65歳以上)	25,896	
平成26年度	沿線人口	85,667	30.7%
	沿線人口(65歳以上)	26,311	



・平成25年度と比較して、26年度では全体数で2,842人の利用者減となり、小中生の減少(243人→238人)に伴う1,041人の子供利用者減を除いても、1,801人の利用者減となりました。要因としては、今まで定期券を購入していた高齢者からの申込みが途絶えたり、通院で利用していた方の姿を見かけなくなったなどの報告があったように、主たる利用者である高齢者の利用減少が要因と考えられます。

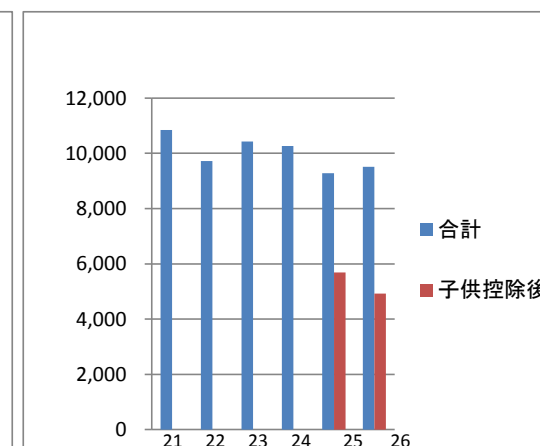
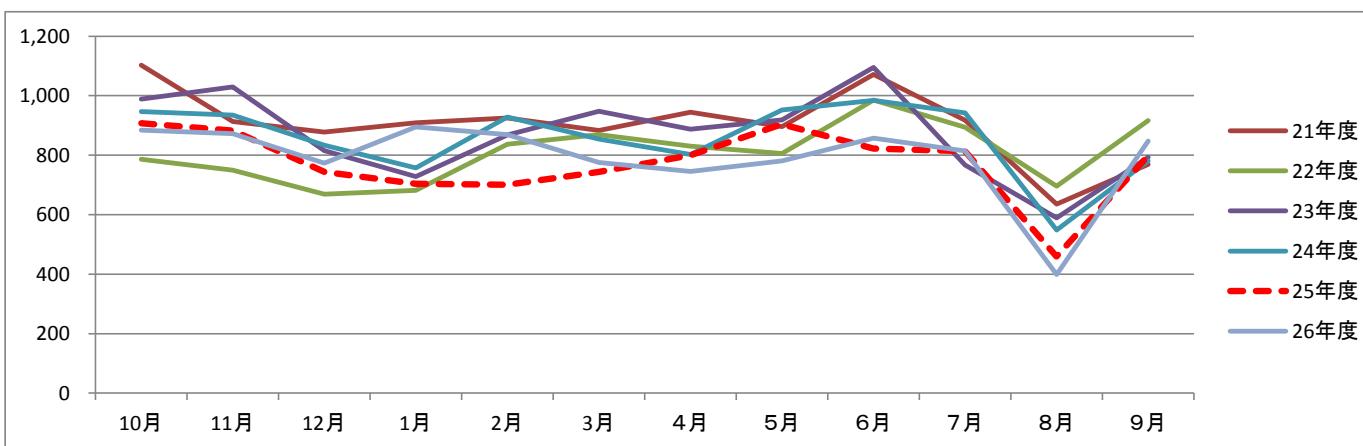
・65歳以上の人口は増加傾向にあり、沿線人口の高齢化率は30%台に突入しました。今後さらに増えていく高齢者が現在の場所で暮らし続けるため、買い物や通院など日常生活に必要なことが安心して行える生活環境の維持が重要であり、これを支えるためいずれの路線も大変重要な役割を担っています。

報告資料1

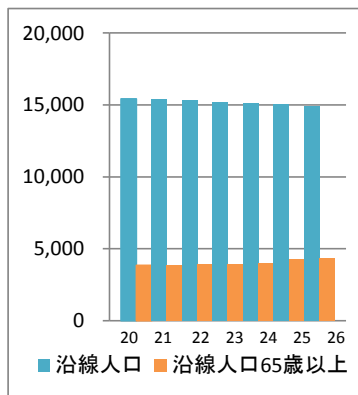
# 北部線利用実績

(人)

		10月	11月	12月	1月	2月	3月	4月	5月	6月	7月	8月	9月	合計	子供控除後	子供利用
21年度	201001-210930	1,103	913	878	909	925	883	944	896	1,071	918	636	769	10,845		
22年度	211001-220930	786	750	669	682	837	869	830	806	985	894	696	917	9,721		
23年度	221001-230930	989	1,029	815	728	868	948	887	919	1,095	767	589	793	10,427		
24年度	231001-240930	947	935	834	757	928	854	802	952	984	942	548	781	10,264		
25年度	241001-250930	907	883	744	704	701	744	800	904	822	814	459	798	9,280	5,689	3,591
26年度	251001-260930	884	872	773	895	869	775	745	781	857	814	399	848	9,512	4,920	4,592
27年度	261001-270930	907	703	669	653	752	721							4,405		
	合計	5,616	5,382	4,713	4,675	5,128	5,073	5,008	5,258	5,814	5,149	3,327	4,906	60,049	10,609	8,183



年度	項目	単位(人)	65歳以上の割合
平成20年度	沿線人口	15,416	24.9%
	沿線人口(65歳以上)	3,846	
平成21年度	沿線人口	15,400	25.3%
	沿線人口(65歳以上)	3,890	
平成22年度	沿線人口	15,343	25.7%
	沿線人口(65歳以上)	3,945	
平成23年度	沿線人口	15,197	26.1%
	沿線人口(65歳以上)	3,969	
平成24年度	沿線人口	15,116	26.6%
	沿線人口(65歳以上)	4,026	
平成25年度	沿線人口	15,029	28.5%
	沿線人口(65歳以上)	4,285	
平成26年度	沿線人口	14,938	29.1%
	沿線人口(65歳以上)	4,352	



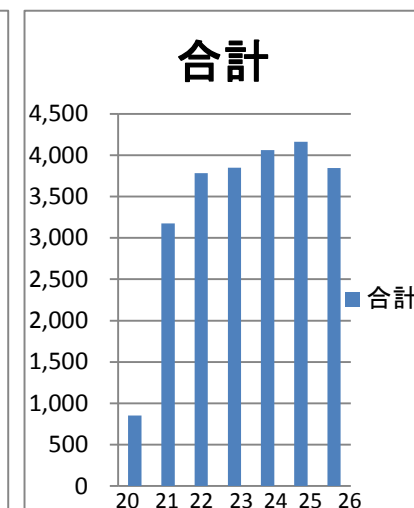
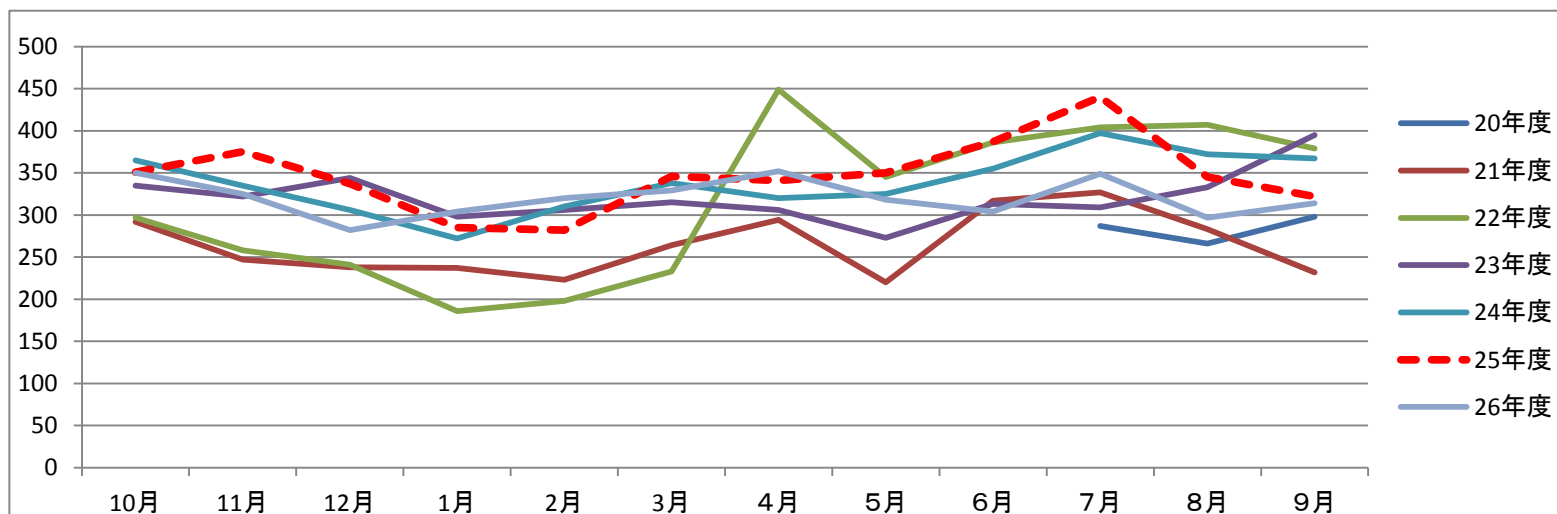
【主な利用者：東郷東小児童、高齢者】  
(児童数：26年度13人、25年度12人)

- ・例年8月に利用が減少しているのは、夏休みで小学生の利用が減少するためです。
- ・通学児童数の増加により合計利用数は25年度に比べ増加しましたが、通学児童数を除いてみると、26年度は25年度と比較して約13.5パーセントの減少となりました。
- ・市中心部(市民病院や新城駅、大型商業施設)へ出かける事ができる路線であり、鳳来地区の塩瀬線からも乗継が可能であることから、高齢者の通院や買い物に利用されています。

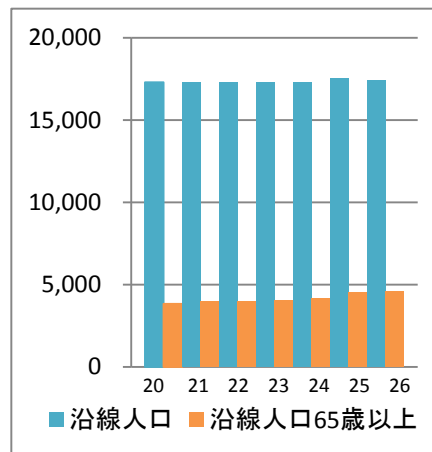
# 西部線利用実績

(人)

		10月	11月	12月	1月	2月	3月	4月	5月	6月	7月	8月	9月	合計
20年度	191001-200930										287	266	298	851
21年度	201001-210930	292	247	238	237	223	264	294	220	317	327	283	232	3,174
22年度	211001-220930	297	258	241	186	198	233	449	345	386	404	407	379	3,783
23年度	221001-230930	335	322	344	298	306	315	306	273	313	309	333	395	3,849
24年度	231001-240930	365	335	306	272	310	338	320	325	355	397	372	367	4,062
25年度	241001-250930	351	375	337	285	282	346	341	350	387	440	345	322	4,161
26年度	251001-260930	350	325	282	304	320	329	352	318	304	349	297	314	3,844
27年度	261001-270930	319	296	321	255	265	289							1,745
	合計	1,990	1,862	1,748	1,582	1,639	1,825	2,062	1,831	2,062	2,513	2,303	2,307	23,724



年度	項目	単位(人)	65歳以上の割合
平成20年度	沿線人口	17,291	22.2%
	沿線人口(65歳以上)	3,831	
平成21年度	沿線人口	17,320	22.9%
	沿線人口(65歳以上)	3,963	
平成22年度	沿線人口	17,301	23.1%
	沿線人口(65歳以上)	4,005	
平成23年度	沿線人口	17,292	23.5%
	沿線人口(65歳以上)	4,058	
平成24年度	沿線人口	17,320	24.0%
	沿線人口(65歳以上)	4,156	
平成25年度	沿線人口	17,534	25.8%
	沿線人口(65歳以上)	4,520	
平成26年度	沿線人口	17,439	26.4%
	沿線人口(65歳以上)	4,612	



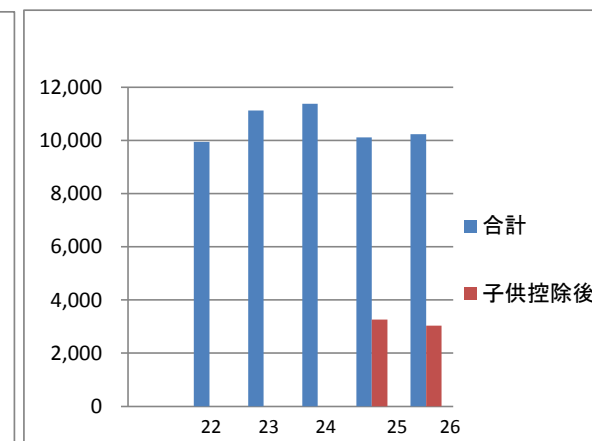
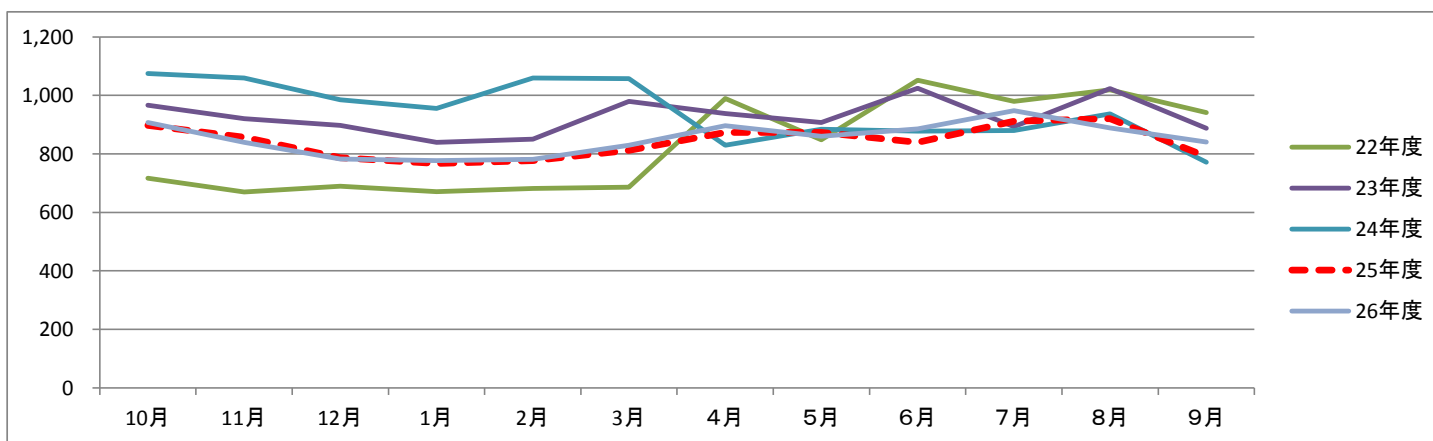
**【主な利用者:高齢者】**

- ・平成20年7月から国の地域公共交通活性化再生総合事業費補助金を受けて、実証運行を開始し、平成23年4月から運行を継続しています。
- ・市民病院などへの通院に便利なため、高齢者利用が中心となっています。この路線は、通学の用途には使われていないため、8月の利用の落ち込みは見られません。
- ・この路線は、Sバス全路線の中で最も沿線人口が多く65歳以上の人口も最多となっています。
- ・27年6月1日から、かねてより地元要望のあった川田地内にバス停を新設し、増加する高齢者の利便性の向上を図っています。

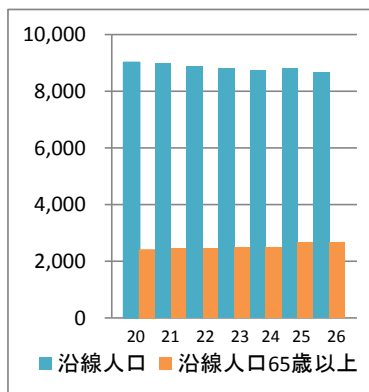
# 吉川市川線利用実績

(人)

		10月	11月	12月	1月	2月	3月	4月	5月	6月	7月	8月	9月	合計	子供控除後	子供利用
21年度	201001-210930															
22年度	211001-220930	717	670	690	671	682	686	989	848	1,052	980	1,019	941	9,945		
23年度	221001-230930	967	920	897	839	850	980	938	907	1,025	893	1,023	888	11,127		
24年度	231001-240930	1,075	1,060	985	955	1,060	1,057	830	884	878	880	937	772	11,373		
25年度	241001-250930	898	857	787	767	777	812	873	873	840	912	921	791	10,108	3,268	6,840
26年度	251001-260930	907	840	783	777	781	830	896	860	885	948	889	841	10,237	3,037	7,200
27年度	261001-270930	1,013	828	870	855	873	1,012							5,451		
	合計	5,577	5,175	5,012	4,864	5,023	5,377	4,526	4,372	4,680	4,613	4,789	4,233	52,790	6,305	14,040



年度	項目	単位(人)	65歳以上の割合
平成20年度	沿線人口	9,011	26.6%
	沿線人口(65歳以上)	2,395	
平成21年度	沿線人口	8,987	27.3%
	沿線人口(65歳以上)	2,449	
平成22年度	沿線人口	8,903	27.7%
	沿線人口(65歳以上)	2,466	
平成23年度	沿線人口	8,806	28.1%
	沿線人口(65歳以上)	2,476	
平成24年度	沿線人口	8,731	28.6%
	沿線人口(65歳以上)	2,499	
平成25年度	沿線人口	8,792	30.4%
	沿線人口(65歳以上)	2,677	
平成26年度	沿線人口	8,686	30.9%
	沿線人口(65歳以上)	2,687	



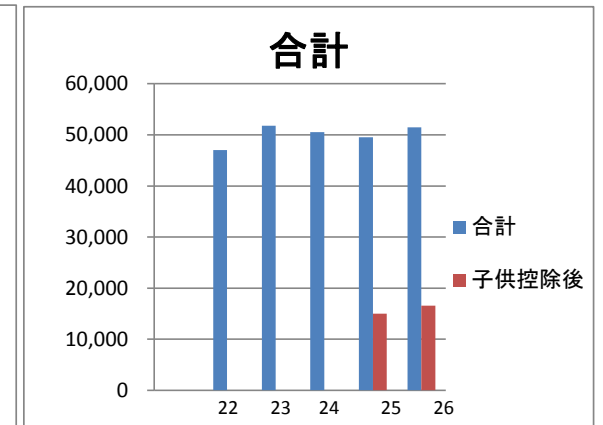
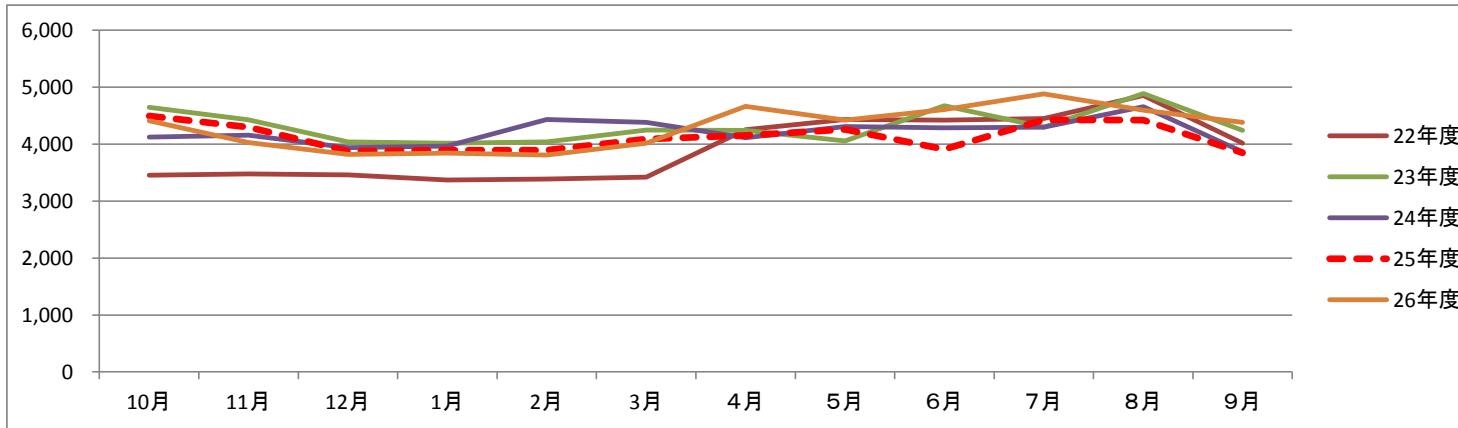
【主な利用者：舟着小児童】  
(児童数：26年度20人、25年度19人)

・児童の利用が主であることから、毎年度の利用者の増減は少なくなっています。

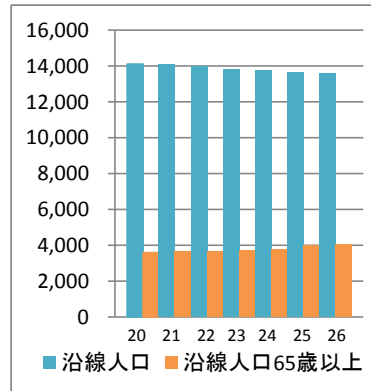
# 中宇利線利用実績

(人)

	路線名	10月	11月	12月	1月	2月	3月	4月	5月	6月	7月	8月	9月	合計	子供控除後	子供利用
21年度	201001-210930															
22年度	211001-220930	3,455	3,477	3,458	3,367	3,389	3,423	4,252	4,431	4,421	4,447	4,856	4,019	46,995		
23年度	221001-230930	4,646	4,426	4,041	4,016	4,038	4,246	4,242	4,054	4,672	4,300	4,886	4,240	51,807		
24年度	231001-240930	4,121	4,159	3,935	3,965	4,433	4,383	4,109	4,306	4,284	4,296	4,656	3,863	50,510		
25年度	241001-250930	4,494	4,296	3,875	3,892	3,890	4,091	4,149	4,256	3,911	4,428	4,422	3,850	49,554	14,994	34,560
26年度	251001-260930	4,412	4,028	3,820	3,842	3,810	4,015	4,660	4,422	4,609	4,881	4,596	4,381	51,476	16,556	34,920
27年度	261001-270930	4,831	3,948	4,174	4,168	4,168	4,832							26,121		
	合計	25,959	24,334	23,303	23,250	23,728	24,990	21,412	21,469	21,897	22,352	23,416	20,353	276,463	31,550	69,480



年度	項目	単位(人)	65歳以上の割合
平成20年度	沿線人口	14,109	25.4%
	沿線人口(65歳以上)	3,583	
平成21年度	沿線人口	14,078	25.8%
	沿線人口(65歳以上)	3,638	
平成22年度	沿線人口	13,973	26.3%
	沿線人口(65歳以上)	3,677	
平成23年度	沿線人口	13,830	26.8%
	沿線人口(65歳以上)	3,712	
平成24年度	沿線人口	13,776	27.4%
	沿線人口(65歳以上)	3,772	
平成25年度	沿線人口	13,672	29.2%
	沿線人口(65歳以上)	3,998	
平成26年度	沿線人口	13,598	29.9%
	沿線人口(65歳以上)	4,070	



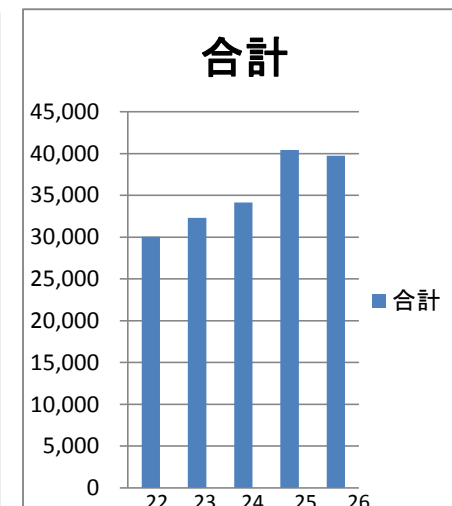
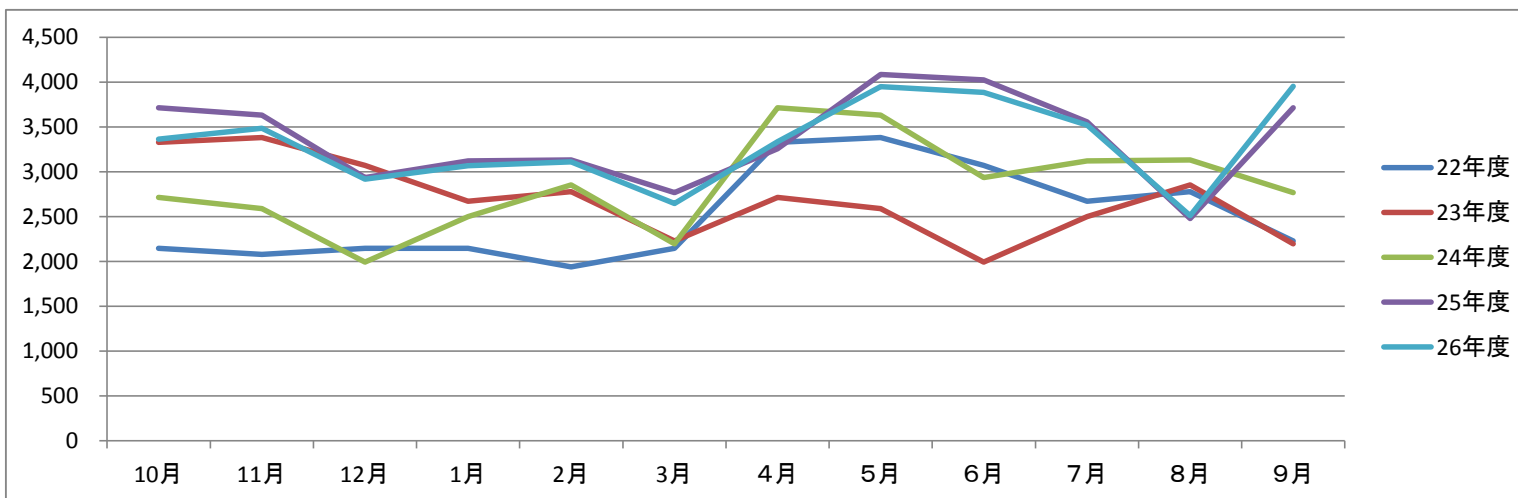
【主な利用者:八名小児童】  
(児童数:26年度97人、25年度96人)

・利用者の70パーセントが八名小へ通う児童であることから、毎年度の利用者の増減は少なくなっています。

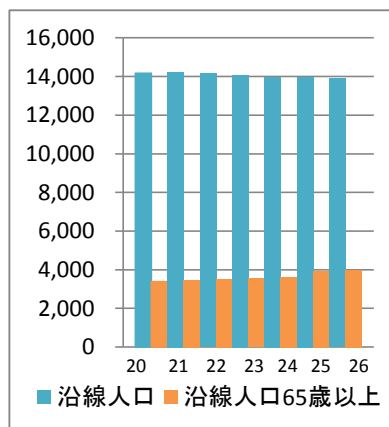
# 作手線利用実績

(人)

年度	路線名	10月	11月	12月	1月	2月	3月	4月	5月	6月	7月	8月	9月	合計
20年度	191001-200930													0
21年度	201001-210930													0
22年度	211001-220930	2,146	2,077	2,146	2,146	1,938	2,146	3,329	3,381	3,071	2,672	2,779	2,230	30,061
23年度	221001-230930	3,329	3,381	3,071	2,672	2,779	2,230	2,714	2,590	1,991	2,500	2,854	2,195	32,306
24年度	231001-240930	2,714	2,590	1,991	2,500	2,854	2,195	3,715	3,632	2,937	3,120	3,133	2,767	34,148
25年度	241001-250930	3,715	3,632	2,937	3,120	3,133	2,767	3,258	4,084	4,025	3,558	2,480	3,714	40,423
26年度	251001-260930	3,364	3,484	2,916	3,069	3,109	2,646	3,336	3,950	3,885	3,522	2,509	3,955	39,745
27年度	261001-270930	3,995	3,893	3,327	3,768	3,418	2,843							21,244
	合計	19,263	19,057	16,388	17,275	17,231	14,827	16,352	17,637	15,909	15,372	13,755	14,861	197,927



年度	項目	単位(人)	65歳以上の割合
平成20年度	沿線人口	14,164	23.9%
	沿線人口(65歳以上)	3,388	
平成21年度	沿線人口	14,233	24.5%
	沿線人口(65歳以上)	3,481	
平成22年度	沿線人口	14,139	25.0%
	沿線人口(65歳以上)	3,529	
平成23年度	沿線人口	14,072	25.3%
	沿線人口(65歳以上)	3,556	
平成24年度	沿線人口	13,975	25.9%
	沿線人口(65歳以上)	3,619	
平成25年度	沿線人口	13,976	28.2%
	沿線人口(65歳以上)	3,935	
平成26年度	沿線人口	13,889	28.7%
	沿線人口(65歳以上)	3,981	



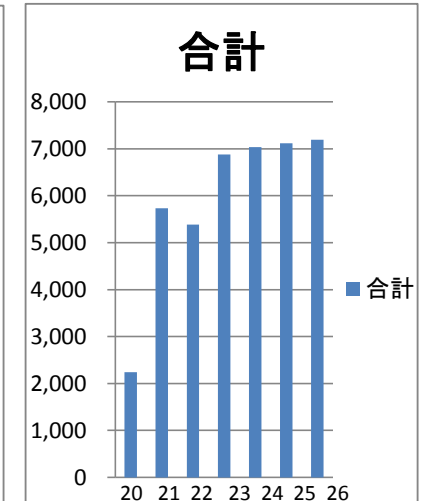
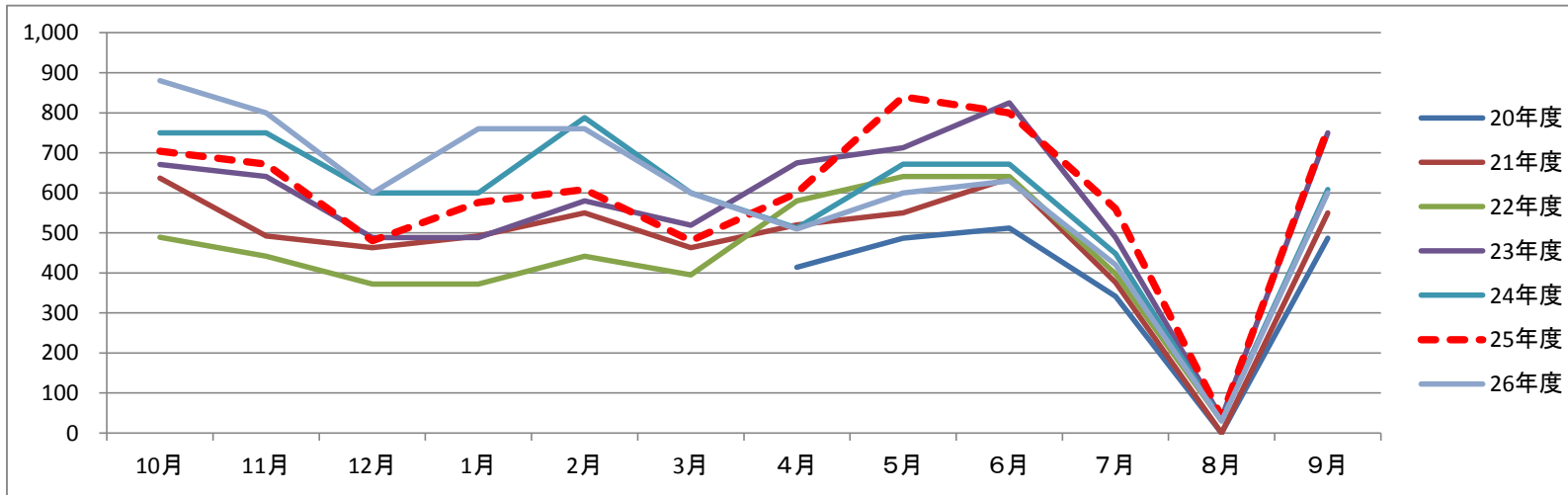
**【主な利用者:新城東高校作手校舎生徒、高齢者】**

・平成22年10月に増便、ルート変更、運賃の変更(キロ制⇒200円・400円)としたことで利便性が高まり、利用者の増加が続いていましたが、26年度は25年度に比べ2%減少しました。

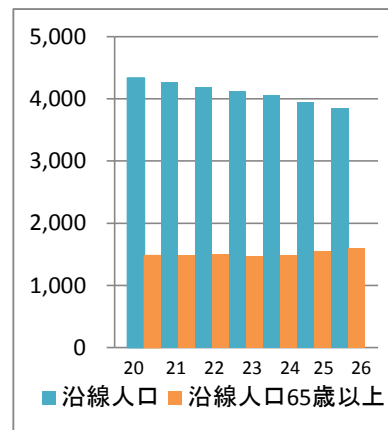
# 本長篠海老線利用実績

(人)

	路線名	10月	11月	12月	1月	2月	3月	4月	5月	6月	7月	8月	9月	合計
20年度	191001-200930							414	487	512	341	0	487	2,241
21年度	201001-210930	637	492	463	492	550	463	520	550	637	376	0	550	5,730
22年度	211001-220930	489	442	372	372	442	395	580	641	641	397	31	580	5,382
23年度	221001-230930	671	641	488	488	580	519	675	713	825	488	38	750	6,876
24年度	231001-240930	750	750	600	600	788	600	512	672	672	448	32	608	7,032
25年度	241001-250930	704	672	480	576	608	480	600	840	800	560	40	760	7,120
26年度	251001-260930	880	800	600	760	760	600	510	600	630	420	30	600	7,190
27年度	261001-270930	660	540	480	510	570	510							3,270
	合計	3,811	4,503	4,717	3,030	171	4,335	41,571	0	4,791	4,337	3,483	3,798	41,571



年度	項目	単位(人)	65歳以上の割合
平成20年度	沿線人口	4,335	34.1%
	沿線人口(65歳以上)	1,478	
平成21年度	沿線人口	4,270	34.7%
	沿線人口(65歳以上)	1,481	
平成22年度	沿線人口	4,182	35.8%
	沿線人口(65歳以上)	1,496	
平成23年度	沿線人口	4,122	35.7%
	沿線人口(65歳以上)	1,472	
平成24年度	沿線人口	4,061	36.7%
	沿線人口(65歳以上)	1,490	
平成25年度	沿線人口	3,941	39.4%
	沿線人口(65歳以上)	1,552	
平成26年度	沿線人口	3,842	41.7%
	沿線人口(65歳以上)	1,603	



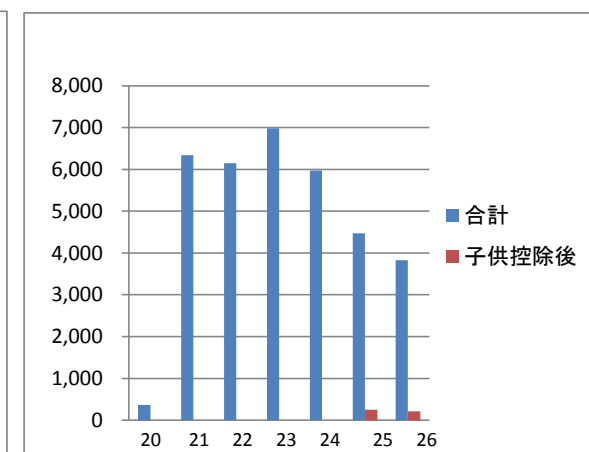
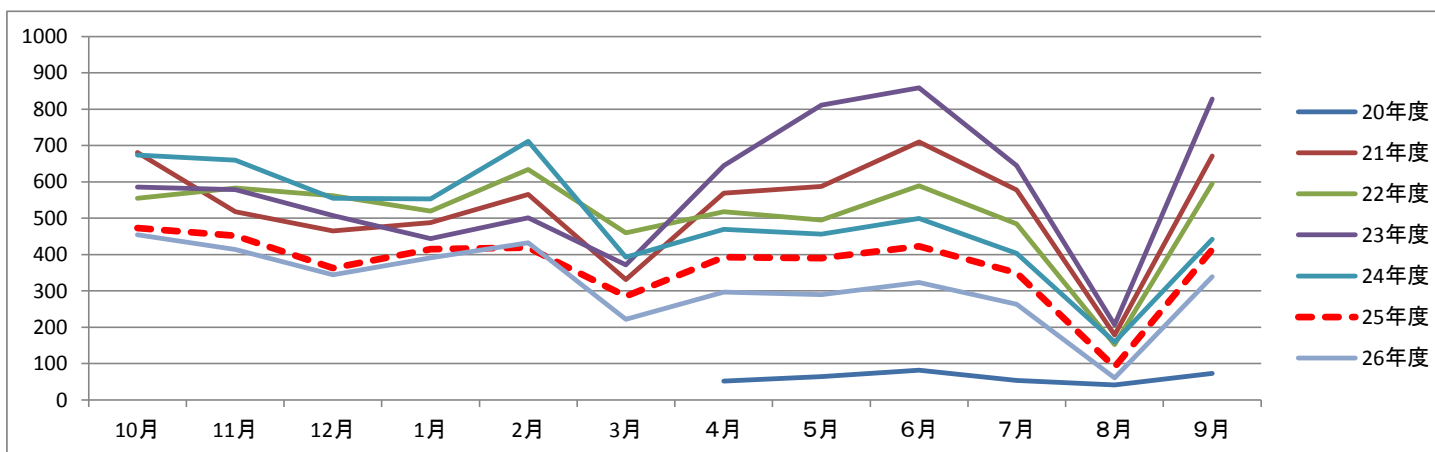
**【主な利用者：鳳来寺小児童及び鳳来中生徒】**

・登校日のみ運行を行っており、主に小中学生の通学に利用されています。8月は夏休みのため利用が極端に少なくなっています。

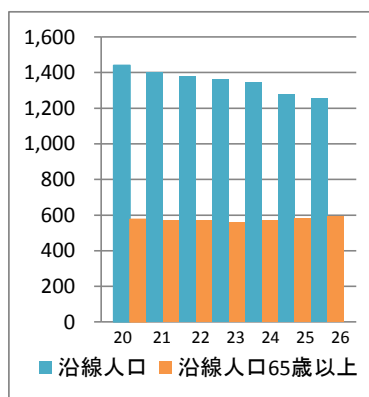
# 布里田峯線利用実績

(人)

年度	路線名	10月	11月	12月	1月	2月	3月	4月	5月	6月	7月	8月	9月	合計	子供控除後	子供利用
20年度	191001-200930							52	64	82	54	41	73	366		
21年度	201001-210930	681	518	465	488	565	331	569	587	710	578	179	671	6,342		
22年度	211001-220930	555	583	562	520	634	460	518	495	589	484	152	595	6,147		
23年度	221001-230930	586	579	507	444	501	372	645	811	859	645	207	828	6,984		
24年度	231001-240930	674	660	555	553	712	393	469	456	499	403	159	442	5,975		
25年度	241001-250930	473	452	363	415	419	285	393	390	423	350	91	414	4,468	253	4,215
26年度	251001-260930	454	414	344	391	432	222	297	290	323	263	61	339	3,830	210	3,620
27年度	261001-270930	363	299	283	272	322	239							1,778		
	合計	3,423	3,206	2,796	2,811	3,263	2,063	2,943	3,093	3,485	2,777	890	3,362	34,112	463	7,835



年度	項目	単位(人)	65歳以上の割合
平成20年度	沿線人口	1,440	40.0%
	沿線人口(65歳以上)	576	
平成21年度	沿線人口	1,402	40.7%
	沿線人口(65歳以上)	570	
平成22年度	沿線人口	1,379	41.2%
	沿線人口(65歳以上)	568	
平成23年度	沿線人口	1,358	41.1%
	沿線人口(65歳以上)	558	
平成24年度	沿線人口	1,343	42.4%
	沿線人口(65歳以上)	569	
平成25年度	沿線人口	1,280	45.2%
	沿線人口(65歳以上)	579	
平成26年度	沿線人口	1,257	47.0%
	沿線人口(65歳以上)	591	



**【主な利用者：鳳来中生徒】**  
 (生徒数：26年度12人、25年度13人)

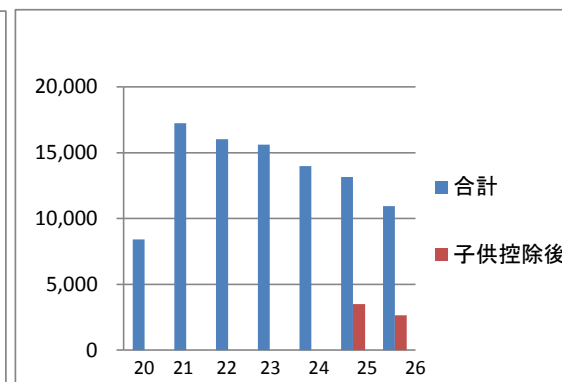
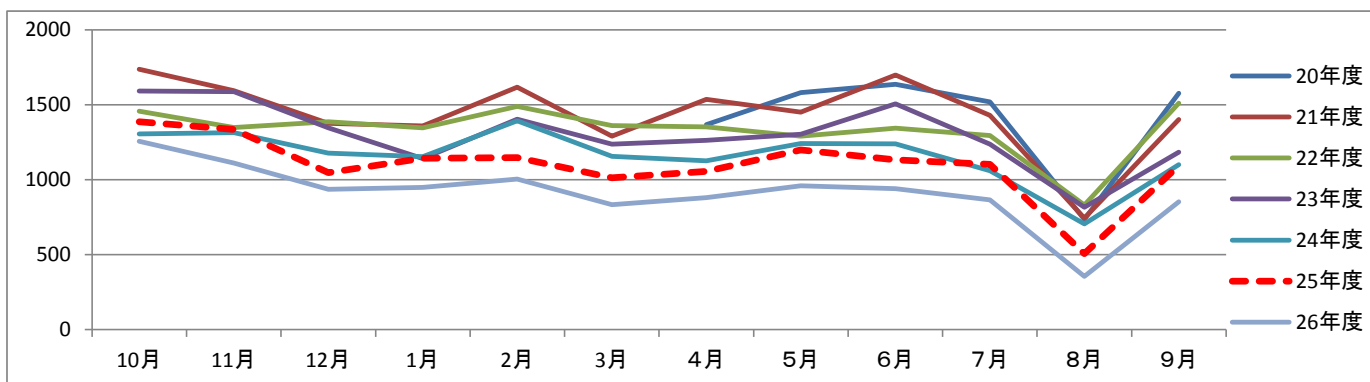
- ・平成20年10月に鳳来寺線が廃線となり、市営バスを乗継いで鳳来中学校へ通学しています。
- ・鳳来西小学校の児童については、併用するスクールバス乗車扱いとしたため、乗車数には含まれていません。また、通学利用が主なものであることから、8月の利用が少なくなっています。
- ・Sバス全路線の中で、沿線人口に占める65歳以上の割合が最も高い(47.0パーセント)路線となっています。



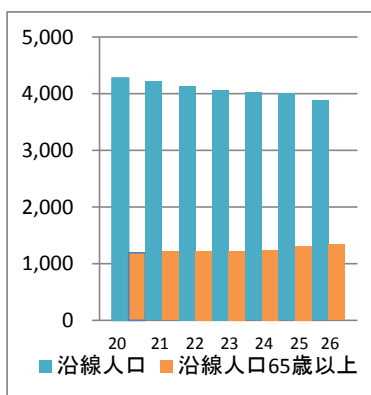
# 秋葉七滝線利用実績

(人)

	路線名	10月	11月	12月	1月	2月	3月	4月	5月	6月	7月	8月	9月	合計	子供控除後	子供利用
20年度	191001-200930							1,367	1,581	1,636	1,520	736	1,577	8,417		
21年度	201001-210930	1737	1593	1377	1359	1618	1291	1,537	1,451	1,699	1,430	743	1,402	17,237		
22年度	211001-220930	1458	1349	1387	1346	1490	1361	1,353	1,291	1,344	1,295	831	1,510	16,015		
23年度	221001-230930	1592	1588	1347	1140	1403	1237	1,262	1,303	1,506	1,238	817	1,184	15,617		
24年度	231001-240930	1306	1315	1177	1153	1393	1155	1,126	1,241	1,239	1,059	706	1,100	13,970		
25年度	241001-250930	1386	1336	1048	1144	1147	1013	1,056	1,198	1,132	1,102	506	1,093	13,161	3,509	9,652
26年度	251001-260930	1256	1111	937	948	1005	833	880	960	940	865	356	853	10,944	2,645	8,299
27年度	261001-270930	976	830	758	721	797	699							4,781		
	合計	8,735	8,292	7,273	7,090	8,056	6,890	8,581	9,025	9,496	8,509	4,695	8,719	95,361	6,154	17,951



年度	項目	単位(人)	65歳以上の割合
平成20年度	沿線人口	4,277	27.9%
	沿線人口(65歳以上)	1,193	
平成21年度	沿線人口	4,209	28.8%
	沿線人口(65歳以上)	1,213	
平成22年度	沿線人口	4,134	29.6%
	沿線人口(65歳以上)	1,223	
平成23年度	沿線人口	4,064	30.1%
	沿線人口(65歳以上)	1,224	
平成24年度	沿線人口	4,027	30.8%
	沿線人口(65歳以上)	1,239	
平成25年度	沿線人口	4,005	32.8%
	沿線人口(65歳以上)	1,312	
平成26年度	沿線人口	3,882	34.6%
	沿線人口(65歳以上)	1,343	



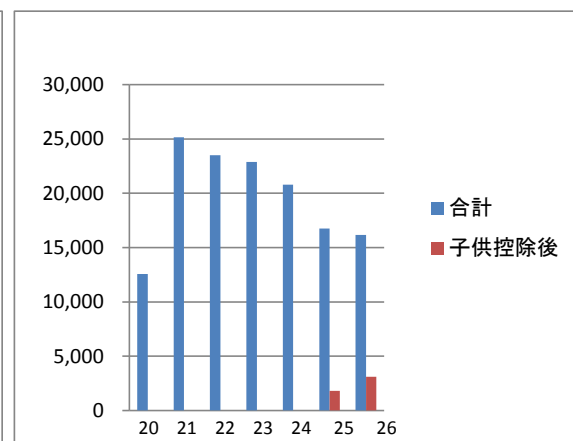
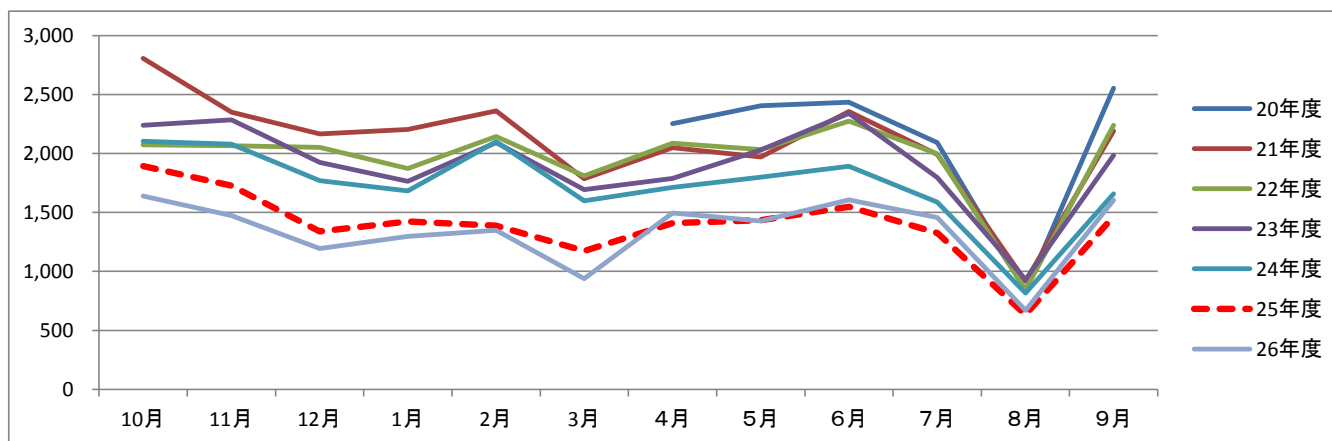
【主な利用者：東陽小児童及び鳳来中生徒、高齢者】  
 (児童数：26年度15人、25年度19人)  
 (生徒数：26年度4人、25年度6人)

・小中学生の減少により大きく利用者数が減少し、小中学生の利用を除いた利用者についても25年度に比べ25%減少しました。

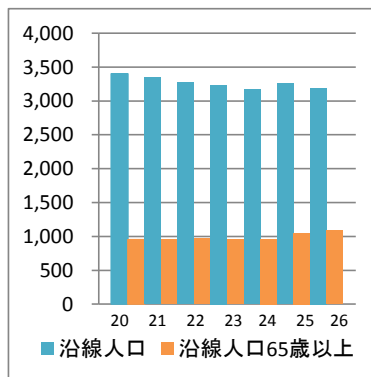
# 長篠山吉田線利用実績

(人)

年度	路線名	10月	11月	12月	1月	2月	3月	4月	5月	6月	7月	8月	9月	合計	子供控除後	子供利用
20年度	191001-200930							2,253	2,407	2,436	2,094	837	2,554	12,581		
21年度	201001-210930	2,809	2,350	2,166	2,205	2,362	1,785	2,051	1,971	2,356	1,992	917	2,190	25,154		
22年度	211001-220930	2,075	2,067	2,053	1,872	2,144	1,812	2,087	2,033	2,274	1,999	844	2,240	23,500		
23年度	221001-230930	2,240	2,285	1,926	1,765	2,092	1,695	1,788	2,031	2,341	1,796	932	1,985	22,876		
24年度	231001-240930	2,105	2,080	1,769	1,684	2,102	1,598	1,713	1,801	1,891	1,589	816	1,658	20,806		
25年度	241001-250930	1,893	1,729	1,340	1,425	1,388	1,175	1,409	1,434	1,549	1,326	632	1,467	16,767	1,815	14,952
26年度	251001-260930	1,641	1,475	1,194	1,297	1,348	938	1,497	1,428	1,608	1,458	671	1,604	16,159	3,109	13,050
27年度	261001-270930	1,589	1,446	1,260	1,224	1,402	1,153							8,074		
	合計	12,763	11,986	10,448	10,248	11,436	9,003	12,798	13,105	14,455	12,254	5,649	13,698	137,843	4,924	28,002



年度	項目	単位(人)	65歳以上の割合
平成20年度	沿線人口	3,398	28.0%
	沿線人口(65歳以上)	952	
平成21年度	沿線人口	3,351	28.6%
	沿線人口(65歳以上)	959	
平成22年度	沿線人口	3,268	29.6%
	沿線人口(65歳以上)	967	
平成23年度	沿線人口	3,238	29.5%
	沿線人口(65歳以上)	955	
平成24年度	沿線人口	3,171	30.4%
	沿線人口(65歳以上)	963	
平成25年度	沿線人口	3,256	32.3%
	沿線人口(65歳以上)	1,051	
平成26年度	沿線人口	3,189	34.1%
	沿線人口(65歳以上)	1,089	



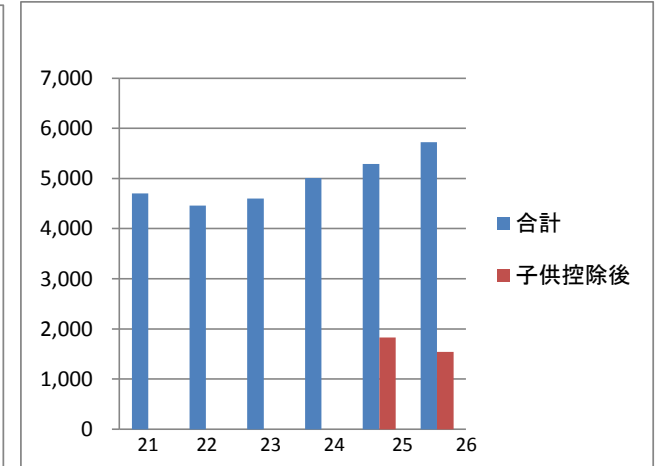
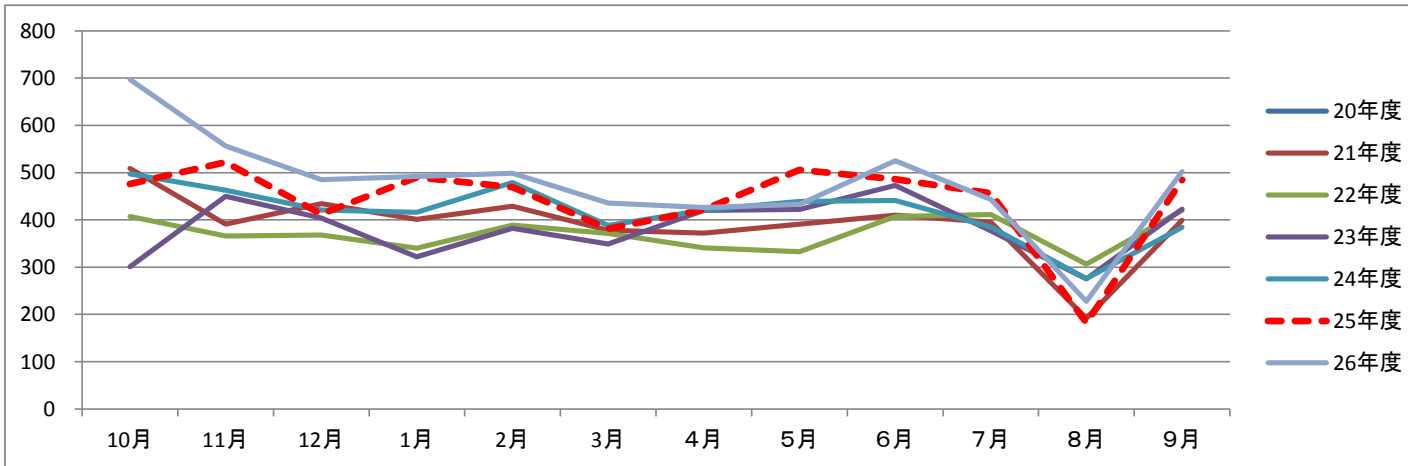
**【主な利用者: 鳳来中生徒】**  
 (生徒数: 26年度34人、25年度39人)

- ・中学生の利用が主であり、生徒の減少により全体の利用者は減少していますが、子供を除いた利用者は増加しております。
- ・平成25年4月から黄柳川小学校(山吉田小学校と黄柳野小学校が統合)となり、スクールバスにより送迎が行われています。
- ・鳳来地区の4路線の中では、高齢化率が最も低い路線です。

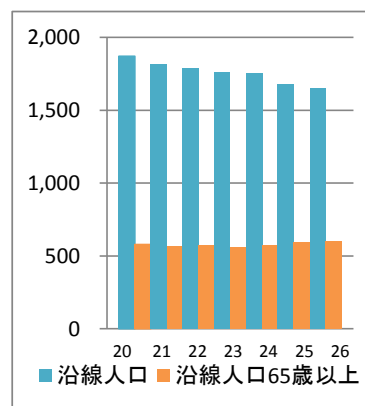
# 塩瀬線利用実績

(人)

路線名	10月	11月	12月	1月	2月	3月	4月	5月	6月	7月	8月	9月	合計	子供控除後	子供利用
20年度 191001-200930													0		
21年度 201001-210930	509	391	434	401	429	378	372	391	410	395	192	399	4,701		
22年度 211001-220930	407	366	368	340	389	371	341	333	407	411	306	420	4,459		
23年度 221001-230930	301	450	404	322	382	349	420	422	473	377	275	423	4,598		
24年度 231001-240930	497	463	421	416	479	388	421	439	441	385	276	384	5,010		
25年度 241001-250930	476	522	412	490	469	381	422	506	486	456	182	485	5,287	1,832	3,455
26年度 251001-260930	697	556	485	492	499	436	426	433	525	443	228	502	5,722	1,545	4,177
27年度 261001-270930	512	448	529	484	491	491							2,955		
合計	2,887	2,748	2,524	2,461	2,647	2,303	2,402	2,524	2,742	2,467	1,459	2,613	29,777	3,377	7,632



年度	項目	単位(人)	65歳以上の割合
平成20年度	沿線人口	1,870	30.9%
	沿線人口(65歳以上)	578	
平成21年度	沿線人口	1,815	31.3%
	沿線人口(65歳以上)	568	
平成22年度	沿線人口	1,791	32.1%
	沿線人口(65歳以上)	575	
平成23年度	沿線人口	1,761	31.9%
	沿線人口(65歳以上)	562	
平成24年度	沿線人口	1,755	32.8%
	沿線人口(65歳以上)	575	
平成25年度	沿線人口	1,678	35.2%
	沿線人口(65歳以上)	591	
平成26年度	沿線人口	1,650	36.2%
	沿線人口(65歳以上)	597	



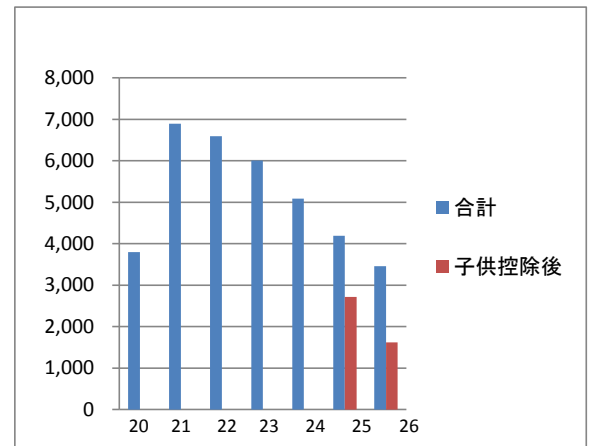
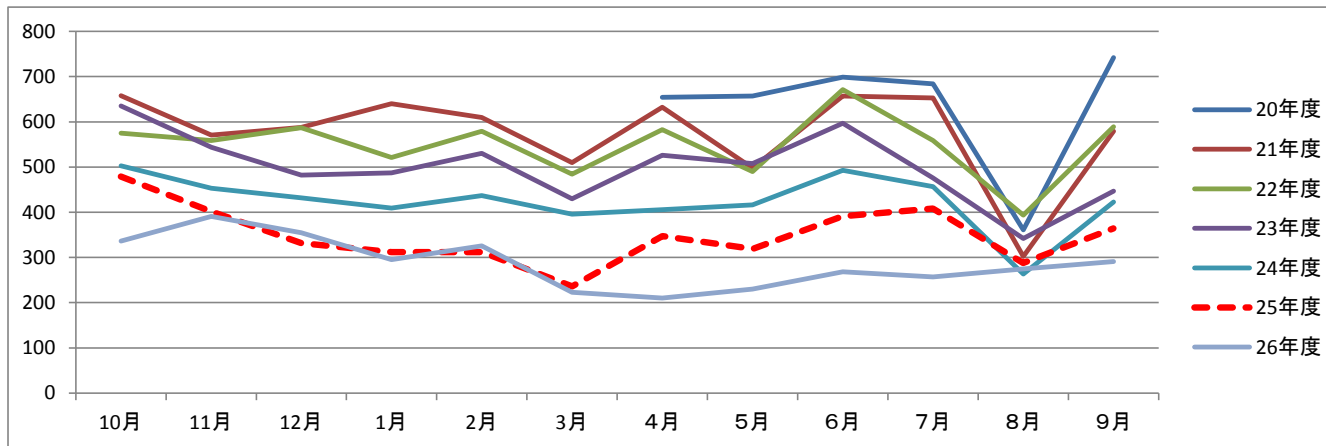
【主な利用者：鳳来西小児童、高齢者】  
(児童数：26年度14人、25年度13人)

- ・平成20年10月から鳳来寺線の廃線の伴い、実証運行を始めた路線です。3年間の実証運行期間を経て、平成23年4月からも運行を継続しています。
- ・Sバス北部への乗継やJR大海駅への接続が周知されたことでこの地域に欠かせない路線となっています。

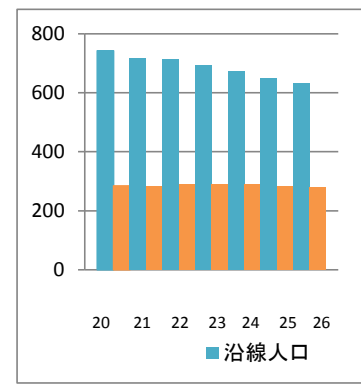
# 守義線利用実績

(人)

年度	路線名	10月	11月	12月	1月	2月	3月	4月	5月	6月	7月	8月	9月	合計	子供控除後	子供利用
20年度	191001-200930							654	657	699	684	361	742	3,797		
21年度	201001-210930	658	571	588	640	610	510	632	498	657	653	302	579	6,898		
22年度	211001-220930	575	559	587	521	579	484	583	490	671	559	394	589	6,591		
23年度	221001-230930	635	544	482	487	530	430	526	508	597	476	342	447	6,004		
24年度	231001-240930	503	453	432	409	437	396	406	416	493	457	263	423	5,088		
25年度	241001-250930	479	402	332	312	312	236	347	319	391	408	288	364	4,190	2,720	1,470
26年度	251001-260930	336	391	355	295	326	223	210	230	268	257	275	291	3,457	1,621	1,836
27年度	261001-270930	362	280	277	273	328	315							1,835		
	合計	3,186	2,920	2,776	2,664	2,794	2,279	3,358	3,118	3,776	3,494	2,225	3,435	36,025	4,341	3,306



年度	項目	単位(人)	65歳以上の割合
平成20年度	沿線人口	742	38.3%
	沿線人口(65歳以上)	284	
平成21年度	沿線人口	719	39.5%
	沿線人口(65歳以上)	284	
平成22年度	沿線人口	715	40.7%
	沿線人口(65歳以上)	291	
平成23年度	沿線人口	693	42.0%
	沿線人口(65歳以上)	291	
平成24年度	沿線人口	672	43.0%
	沿線人口(65歳以上)	289	
平成25年度	沿線人口	648	43.7%
	沿線人口(65歳以上)	283	
平成26年度	沿線人口	632	44.3%
	沿線人口(65歳以上)	280	



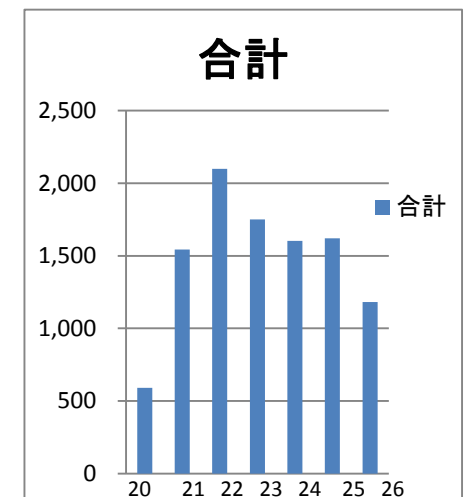
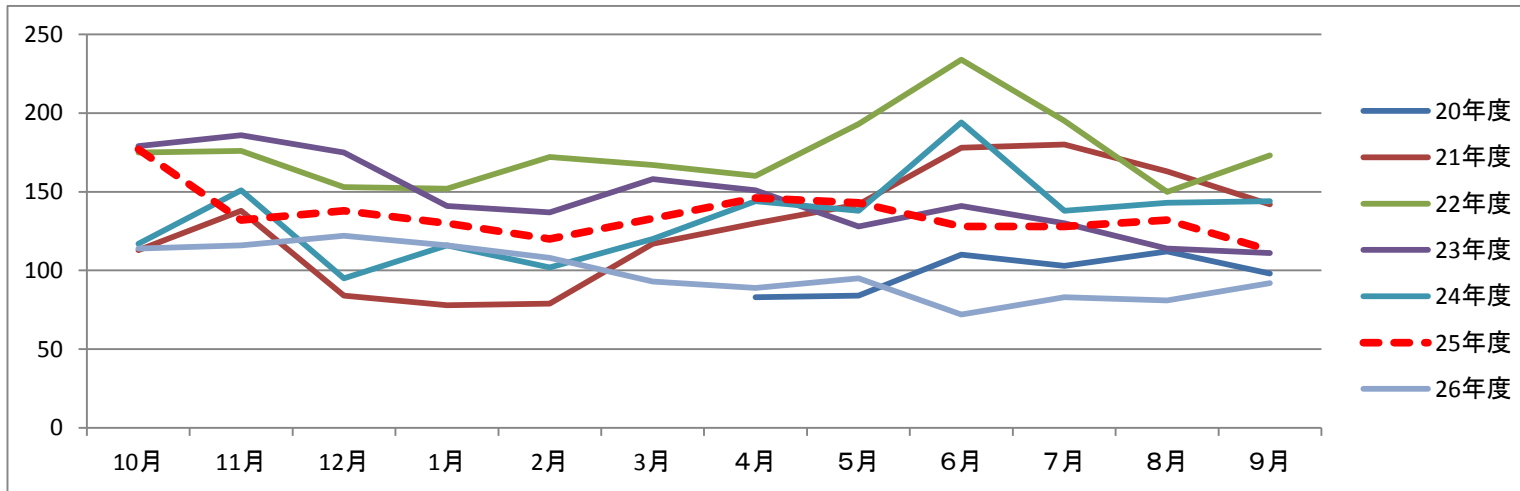
【主な利用者: 作手中・新城東高校作手校舎生徒】  
(生徒数: 26年度9人、25年度9人)

- ・作手中生徒の利用者と新城東高校作手校舎へ通学する生徒の利用が多く、高校生利用の減少による利用者減となっています。
- ・この路線の沿線人口はSバス全路線の中で最も少ない路線となっています。
- ・作手地区2路線はいずれも高齢化率が40パーセントを超えており、高齢者の日常生活水準を維持するためにも、大変重要な路線となっています。

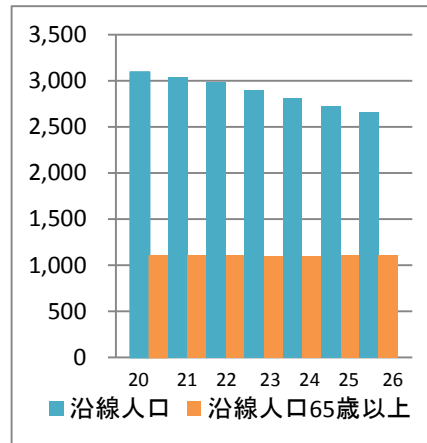
# つくであしがる線利用実績

(人)

	路線名	10月	11月	12月	1月	2月	3月	4月	5月	6月	7月	8月	9月	合計
20年度	191001-200930							83	84	110	103	112	98	590
21年度	201001-210930	113	138	84	78	79	117	130	142	178	180	163	142	1,544
22年度	211001-220930	175	176	153	152	172	167	160	193	234	195	150	173	2,100
23年度	221001-230930	179	186	175	141	137	158	151	128	141	130	114	111	1,751
24年度	231001-240930	117	151	95	116	102	120	144	138	194	138	143	144	1,602
25年度	241001-250930	177	132	138	130	120	133	146	143	128	128	132	113	1,620
26年度	251001-260930	114	116	122	116	108	93	89	95	72	83	81	92	1,181
27年度	261001-270930	109	88	71	68	60	86							482
	合計	875	899	767	733	718	788	903	923	1,057	957	895	873	10,388



年度	項目	単位(人)	65歳以上の割合
平成20年度	沿線人口	3,094	35.5%
	沿線人口(65歳以上)	1,099	
平成21年度	沿線人口	3,037	36.5%
	沿線人口(65歳以上)	1,108	
平成22年度	沿線人口	2,987	37.1%
	沿線人口(65歳以上)	1,108	
平成23年度	沿線人口	2,898	37.9%
	沿線人口(65歳以上)	1,097	
平成24年度	沿線人口	2,811	39.2%
	沿線人口(65歳以上)	1,102	
平成25年度	沿線人口	2,730	40.8%
	沿線人口(65歳以上)	1,113	
平成26年度	沿線人口	2,665	41.5%
	沿線人口(65歳以上)	1,106	



**【主な利用者:高齢者】**

- ・平成20年4月から国の地域公共交通活性化再生総合事業費補助金により、実証運行を始め、3年間の実証運行期間を経て、平成23年4月から運行継続をしています。
- ・この路線の中学生・高校生利用はほとんどありません。
- ・曜日ごとに違うルートを走る路線であり、毎日利用することができませんが、地域にとって唯一の公共交通機関であり、高齢者の通院、買い物等に利用されています。守義線と同様、高齢化率が40%を超えており、高齢者の日常生活を維持するための重要な路線となっています。