

# 資料編



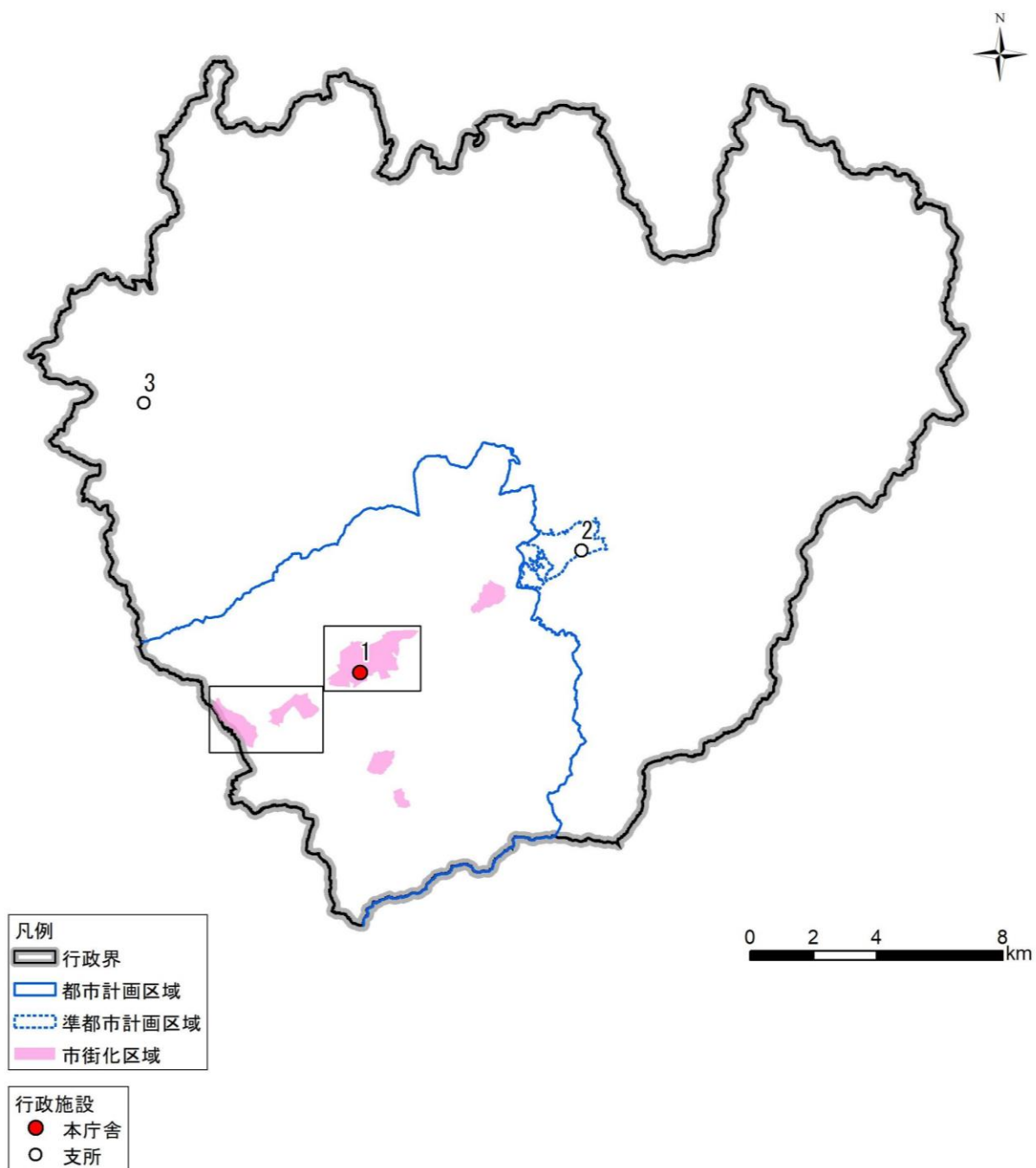
## 資料編 目次

1 都市機能.....	資料- 1
行政施設 .....	資料- 2
医療施設 .....	資料- 5
商業施設 .....	資料- 8
福祉施設 .....	資料-11
学校等 .....	資料-16
公共施設 .....	資料-19
その他施設 .....	資料-23
鳳来総合支所周辺（半径 800m）の都市機能 .....	資料-28
作手総合支所周辺（半径 800m）の都市機能 .....	資料-29
2 徒歩圏カバー率.....	資料-30
医療施設 .....	資料-30
商業施設 .....	資料-31
福祉施設 .....	資料-32
鉄道 .....	資料-33
バス .....	資料-34
日常生活サービス .....	資料-35
3 誘導区域の設定過程.....	資料-36
居住誘導区域 .....	資料-36
都市機能誘導区域 .....	資料-38
4 災害リスク分析.....	資料-42
水害に関するリスク分析.....	資料-42
土砂災害に関するリスク分析.....	資料-43
地震に関するリスク分析.....	資料-47

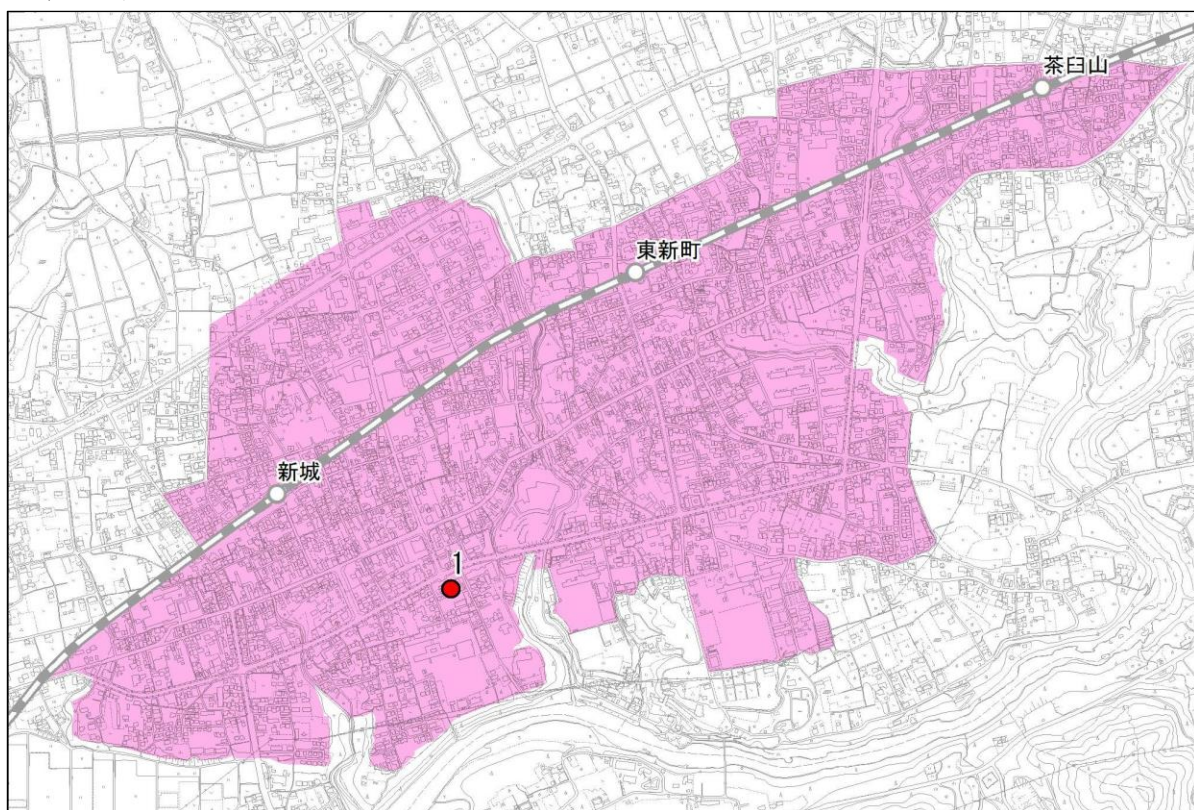


# 1 都市機能

都市機能	施設数	ページ
行政施設	3	2
医療施設	30	5
商業施設	48	8
福祉施設	84	11
学校等	36	16
公共施設	54	19
その他施設	162	23
合計	417	



中心地区



野田・川田地区

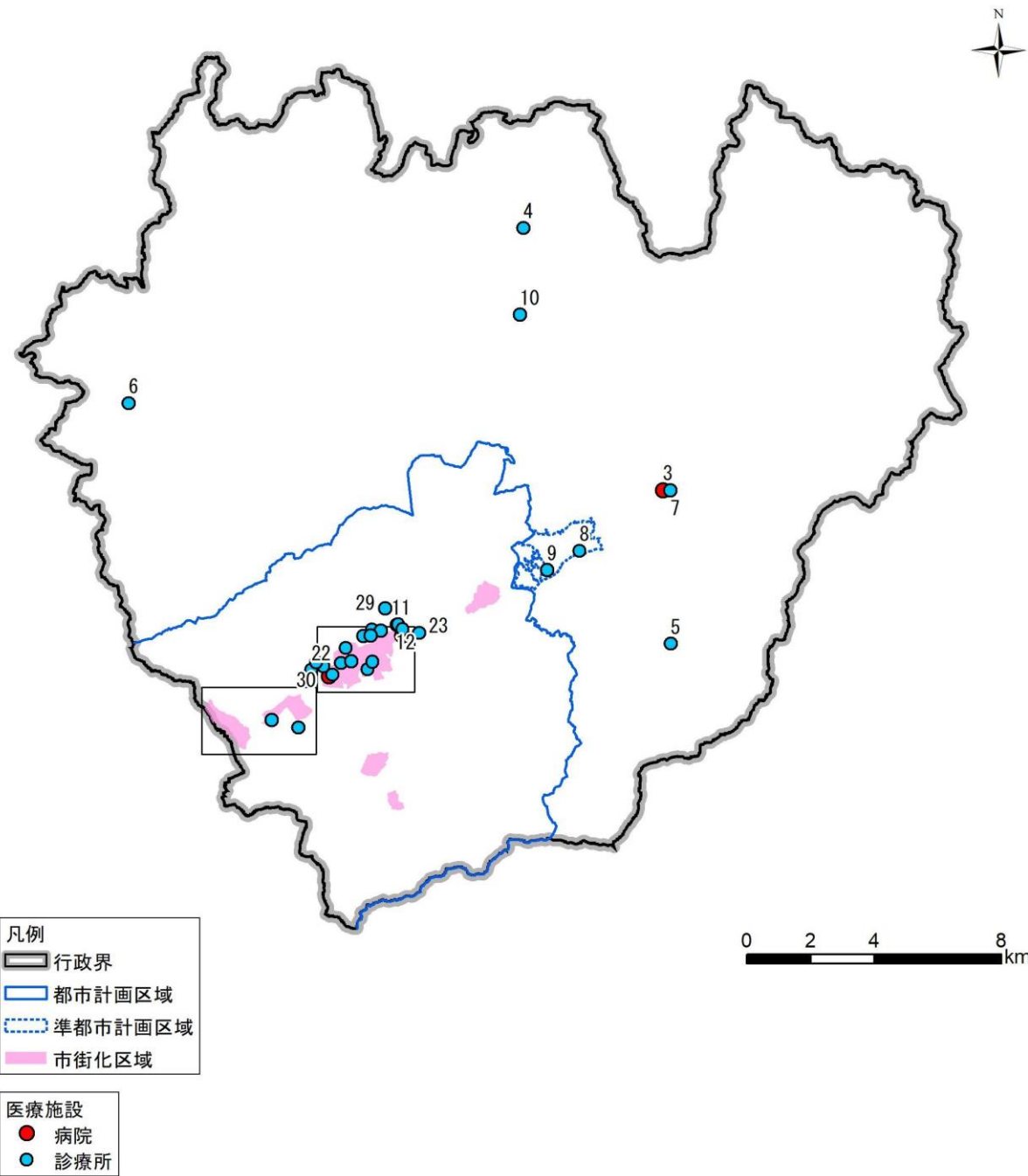
該当施設なし

行政施設

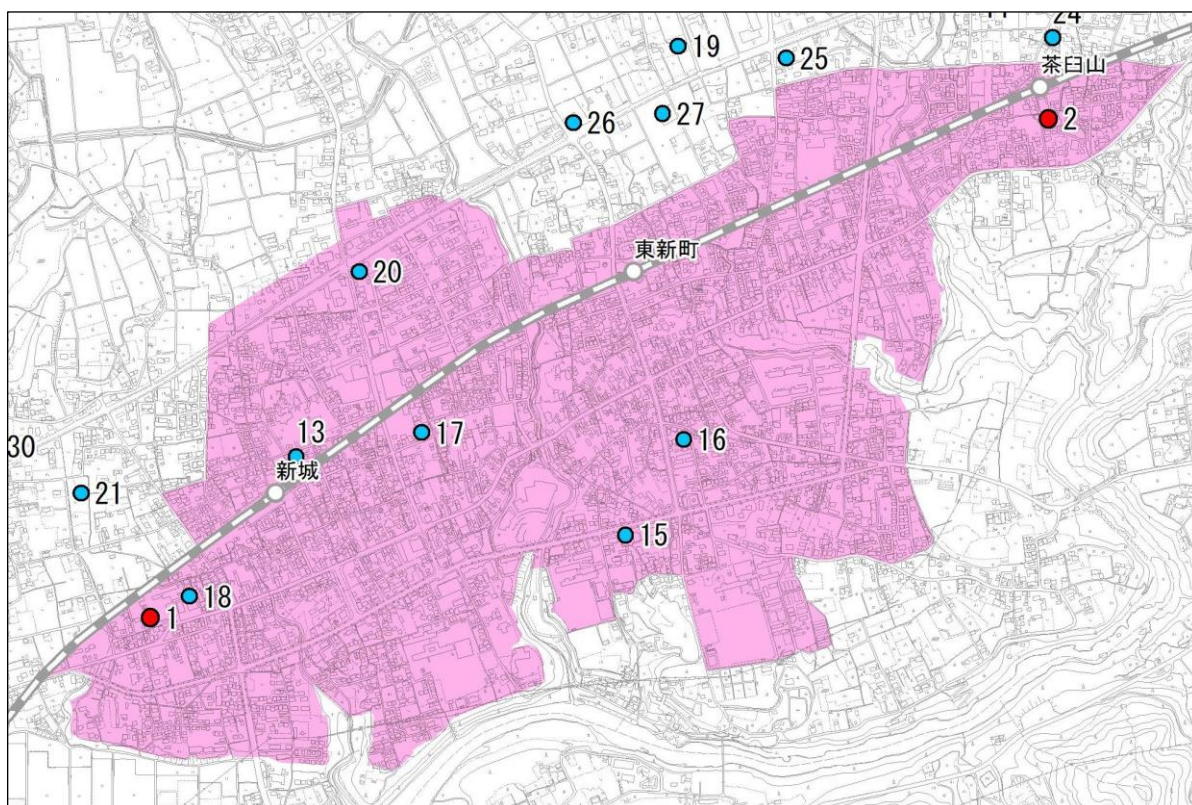
No	小分類	施設名	所在地
1	本庁舎	新城市役所	愛知県新城市字東入船 115
2	支所	鳳来総合支所	愛知県新城市長篠字下り箆 1-2
3	支所	作手総合支所	愛知県新城市作手高里字縄手上 60



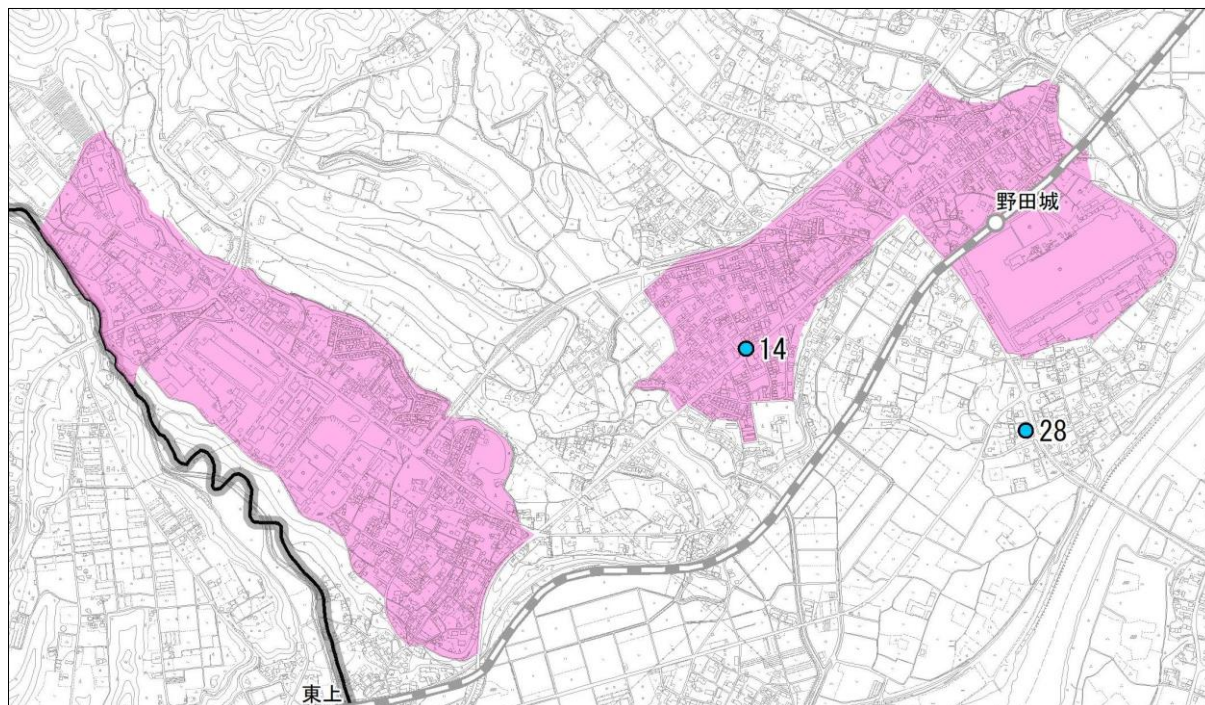
医療施設



中心地区

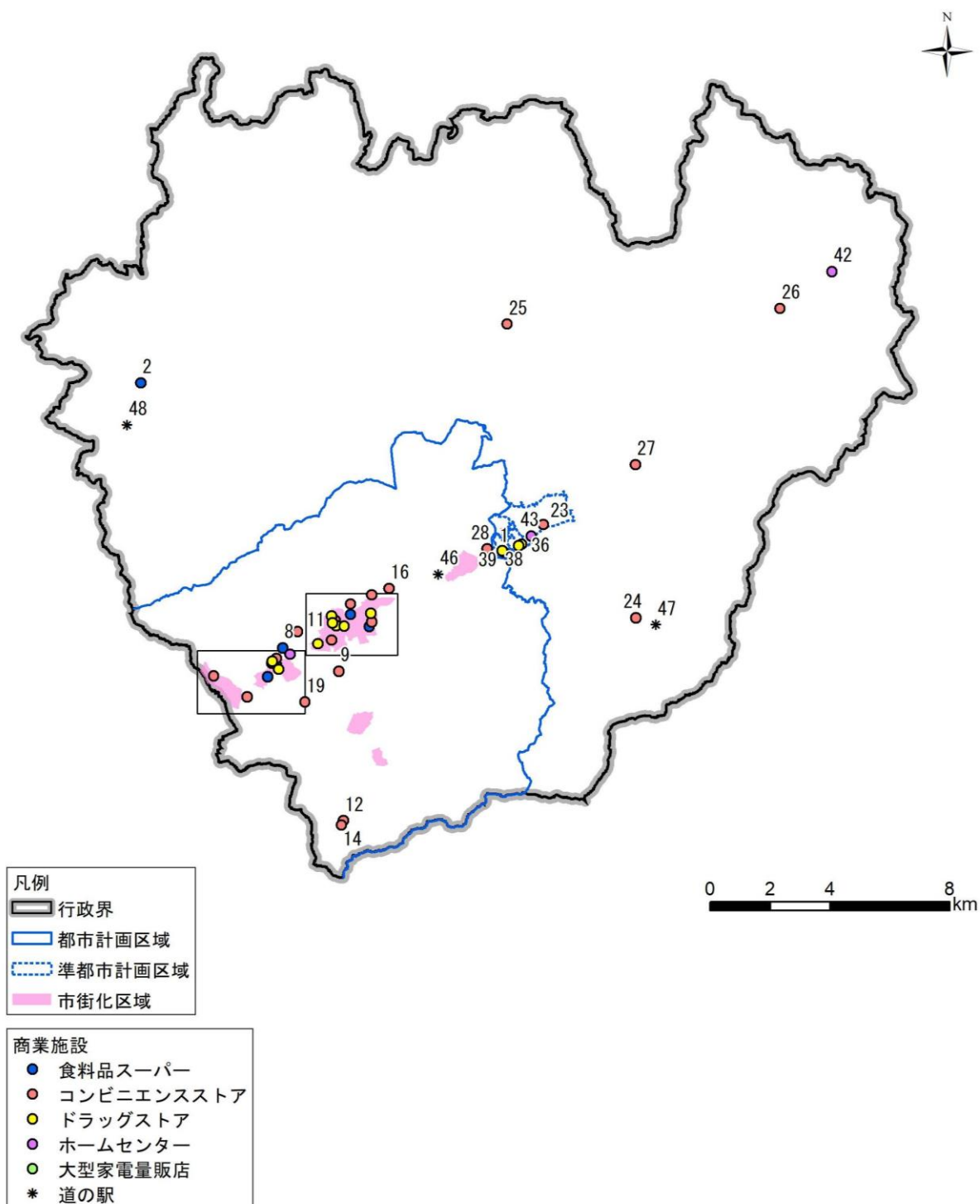


野田・川田地区

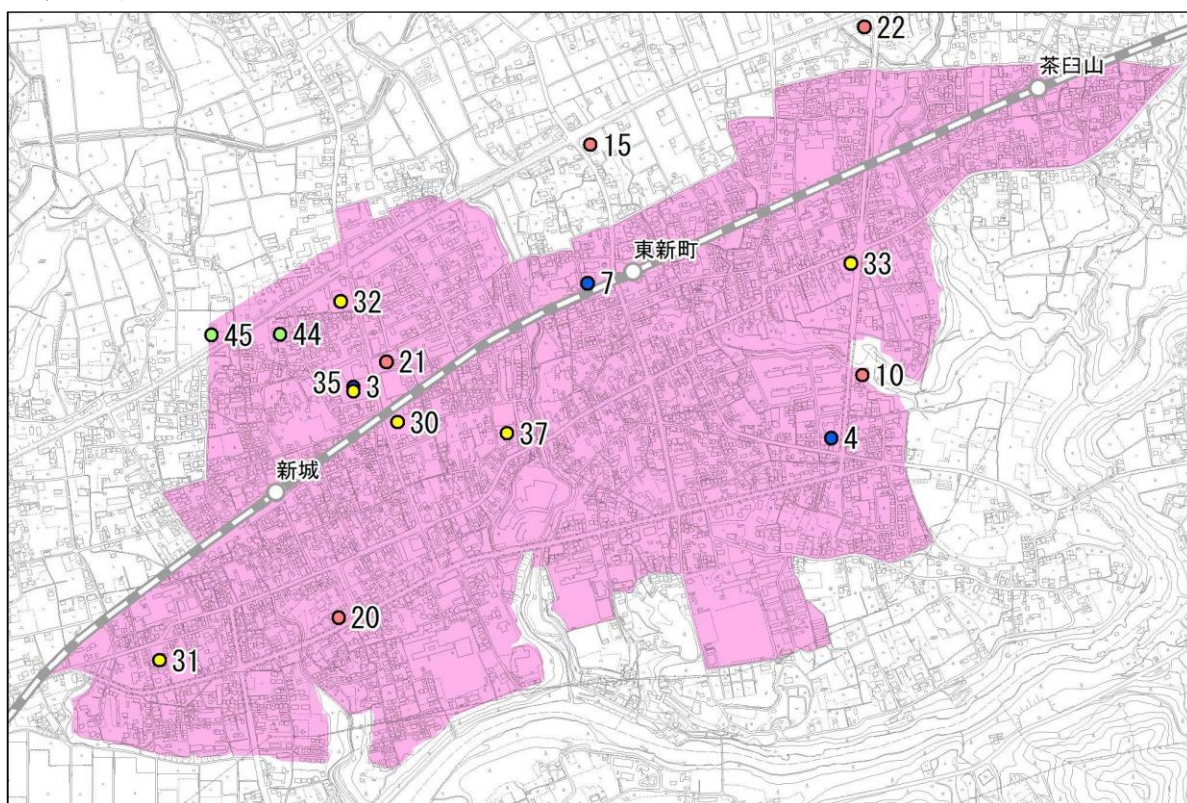


医療施設

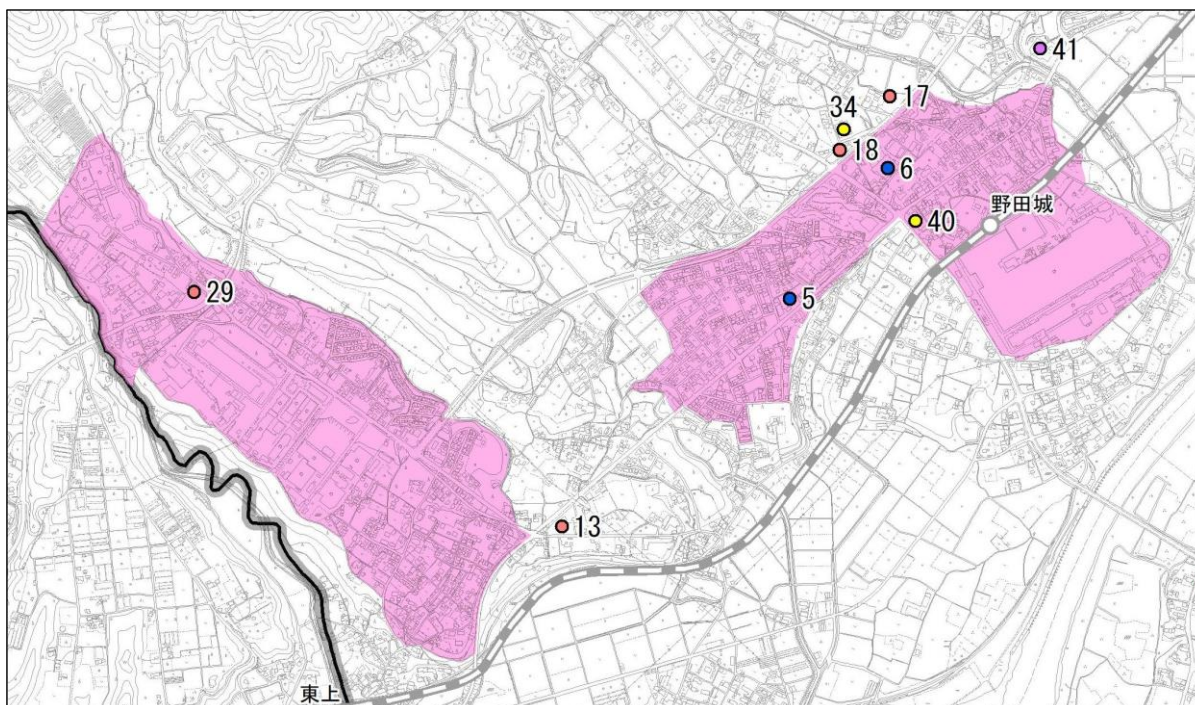
No	小分類	施設名	所在地
1	病院	新城市民病院	愛知県新城市字北畑 32-1
2	病院	茶臼山厚生病院	愛知県新城市富沢 453-1
3	病院	医療法人星野病院	愛知県新城市大野字上野 70-3
4	診療所	宮本医院	愛知県新城市海老字野辺 23
5	診療所	医療法人義穂会織田医院	愛知県新城市下吉田字紺屋平 66
6	診療所	作手診療所	愛知県新城市作手高里字縄手上 10-1
7	診療所	ほうらいクリニック	愛知県新城市大野字上野 13-1
8	診療所	医療法人愛鳳会荻野医院	愛知県新城市長篠字下り笹 60-4
9	診療所	ながしのクリニック	愛知県新城市長篠字権現堂 8-5
10	診療所	医療法人静巖堂医院	愛知県新城市副川字大貝津 13
11	診療所	よしだ耳鼻咽喉科	愛知県新城市富永字新栄 1-1
12	診療所	おぐるクリニック	愛知県新城市富永字新栄 8-1
13	診療所	今泉医院	愛知県新城市字宮ノ前 24-3
14	診療所	あいきょうクリニック	愛知県新城市市場台 1-7-5
15	診療所	西新町整形外科	愛知県新城市字札木 32-10
16	診療所	むらまつ内科	愛知県新城市字石名号 4-5
17	診療所	中村医院	愛知県新城市字的場 49-1
18	診療所	新城市夜間診療所	愛知県新城市字北畑 54-1
19	診療所	さくら眼科	愛知県新城市上平井 959-1
20	診療所	中根医院	愛知県新城市城北 2-2-1
21	診療所	春日眼科	愛知県新城市杉山字大東 45-1
22	診療所	ちさと医院	愛知県新城市杉山字端城 55
23	診療所	しんしろフィットクリニック	愛知県新城市川路字小川路 133
24	診療所	くまがい医院	愛知県新城市富永字郷中 63-2
25	診療所	米田内科	愛知県新城市平井字新栄 127-1
26	診療所	内山医院	愛知県新城市平井字新栄 2-1
27	診療所	皮フ科新栄クリニック	愛知県新城市平井字新栄 50
28	診療所	のだクリニック	愛知県新城市野田字西郷 62-18
29	診療所	新城休日診療所	愛知県新城市矢部字上ノ川 1-8
30	診療所	とも整形外科リハビリクリニック	愛知県新城市杉山字篠刈 47-1



中心地区



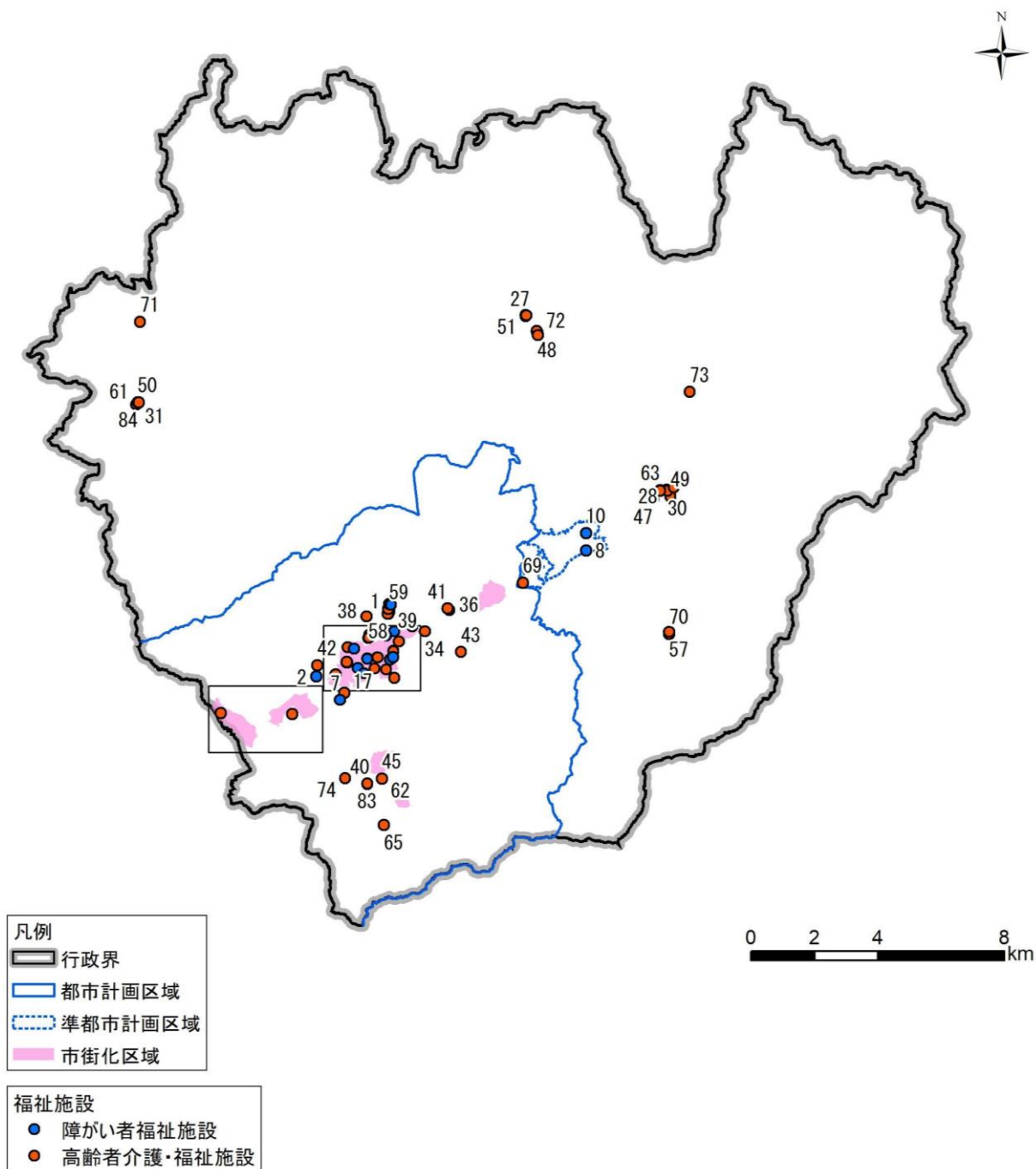
野田・川田地区



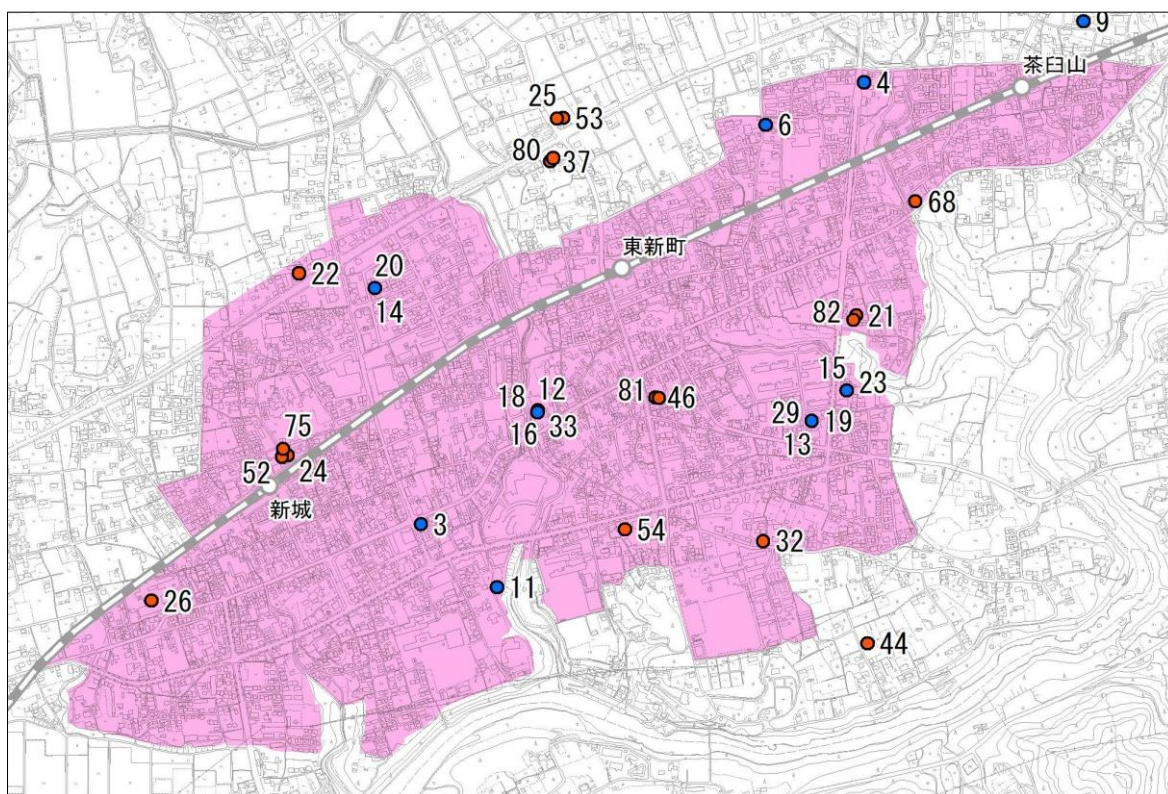
商業施設

No	小分類	施設名	所在地
1	食料品スーパー	ふあすと長篠	愛知県新城市長篠字殿藪 5-1
2	食料品スーパー	A コブ作手店	愛知県新城市作手高里字縄手下 25-1
3	食料品スーパー	ピアゴ新城店	愛知県新城市字宮ノ後 68-3
4	食料品スーパー	マルイチ本店	愛知県新城市字東沖野 20-1
5	食料品スーパー	マルイチ野田店	愛知県新城市野田字上市場 25-15
6	食料品スーパー	ハロー新城店	愛知県新城市野田字西町屋敷 75
7	食料品スーパー	A コブしんしろ店	愛知県新城市平井字中田 6-1
8	食料品スーパー	グリーンセンターしんしろ	愛知県新城市豊栄 221-1
9	コンビニエンスストア	ローソン/新城庭野店	愛知県新城市庭野字香ヶ崎 7-2
10	コンビニエンスストア	ファミリーマート/新城東沖野店	愛知県新城市字東沖野 42-1
11	コンビニエンスストア	セブン-イレブン/新城杉山店	愛知県新城市杉山字野中 14-6
12	コンビニエンスストア	デイリーヤマザキ新城 PA 上り店	愛知県新城市富岡字東川 60-467
13	コンビニエンスストア	セブン-イレブン/新城川田店	愛知県新城市川田字野中 3-19
14	コンビニエンスストア	ファミリーマート/新城 PA 下り店	愛知県新城市富岡字東川 60-689
15	コンビニエンスストア	セブン-イレブン/新城上平井店	愛知県新城市平井字新栄 4-1
16	コンビニエンスストア	セブン-イレブン/新城富永南店	愛知県新城市富永字郷中 1-1
17	コンビニエンスストア	ファミリーマート/新城豊栄店	愛知県新城市豊栄 97-27
18	コンビニエンスストア	セブン-イレブン/新城ハイパス店	愛知県新城市稲木字仲野 69-53
19	コンビニエンスストア	ファミリーマート/新城一畝田店	愛知県新城市一畝田字北畑 18-2
20	コンビニエンスストア	ファミリーマート/新城西入船店	愛知県新城市字西入船 25-5
21	コンビニエンスストア	ローソン/新城的場店	愛知県新城市字的場 25-11
22	コンビニエンスストア	ファミリーマート/新城富永店	愛知県新城市富永字下田 3-20
23	コンビニエンスストア	ローソン/鳳来長篠店	愛知県新城市長篠字施所橋 12-5
24	コンビニエンスストア	ファミリーマート/新城山吉田店	愛知県新城市下吉田字五反田 155
25	コンビニエンスストア	ファミリーマート/新城玖老勢店	愛知県新城市玖老勢字塩平貝津 48-1
26	コンビニエンスストア	ファミリーマート/新城名号店	愛知県新城市名号字袋林 109-2
27	コンビニエンスストア	ファミリーマート/新城大野店	愛知県新城市大野字上野 27-24
28	コンビニエンスストア	ファミリーマート/新城有海店	愛知県新城市有海字作神 57-1
29	コンビニエンスストア	ローソン/新城本宮道店	愛知県新城市川田本宮道 192-1
30	ドラッグストア	クスリのアオキ新城店	愛知県新城市的場 19
31	ドラッグストア	ドラッグスキヤマ新城店	愛知県新城市南畑 37-5
32	ドラッグストア	スキ薬局新城店	愛知県新城市片山西野畑 545
33	ドラッグストア	ドラッグスキヤマ新城東店	愛知県新城市平井原 125-1
34	ドラッグストア	V drug 新城店	愛知県新城市稲木 70-28
35	ドラッグストア	ココカラファインピアゴ新城店	愛知県新城市宮ノ後 68-3
36	ドラッグストア	ココカラファイン長篠店	愛知県新城市長篠字森上 1-1
37	ドラッグストア	ケンキ-町並本町店	愛知県新城市町並 176
38	ドラッグストア	ケンキ-鳳来長篠店	愛知県新城市長篠今銭前 16
39	ドラッグストア	スキ薬局長篠店	愛知県新城市長篠字広面 29
40	ドラッグストア	ケンキ-野田店	愛知県新城市野田西町屋敷 58-3
41	ホームセンター	DCM カマ新城店	愛知県新城市野田字上ドドメキ 1
42	ホームセンター	DCM カマアットホーム鳳来店	愛知県新城市川合一ツツ 6-4
43	ホームセンター	DCM カマアットホーム長篠店	愛知県新城市長篠字宮ノ前 14
44	大型家電量販店	ケーズデンキ新城パワフル館	愛知県新城市宮ノ後 19-1
45	大型家電量販店	マツヤデンキ新城店	愛知県新城市杉山建長寺 19-1
46	道の駅	道の駅 もっくる新城	愛知県新城市八束穂字五反田 329-7
47	道の駅	道の駅 鳳来三河三石	愛知県新城市下吉田字田中 106-1
48	道の駅	道の駅 つくで手作り村	愛知県新城市作手清岳字ナガラミ 10-2

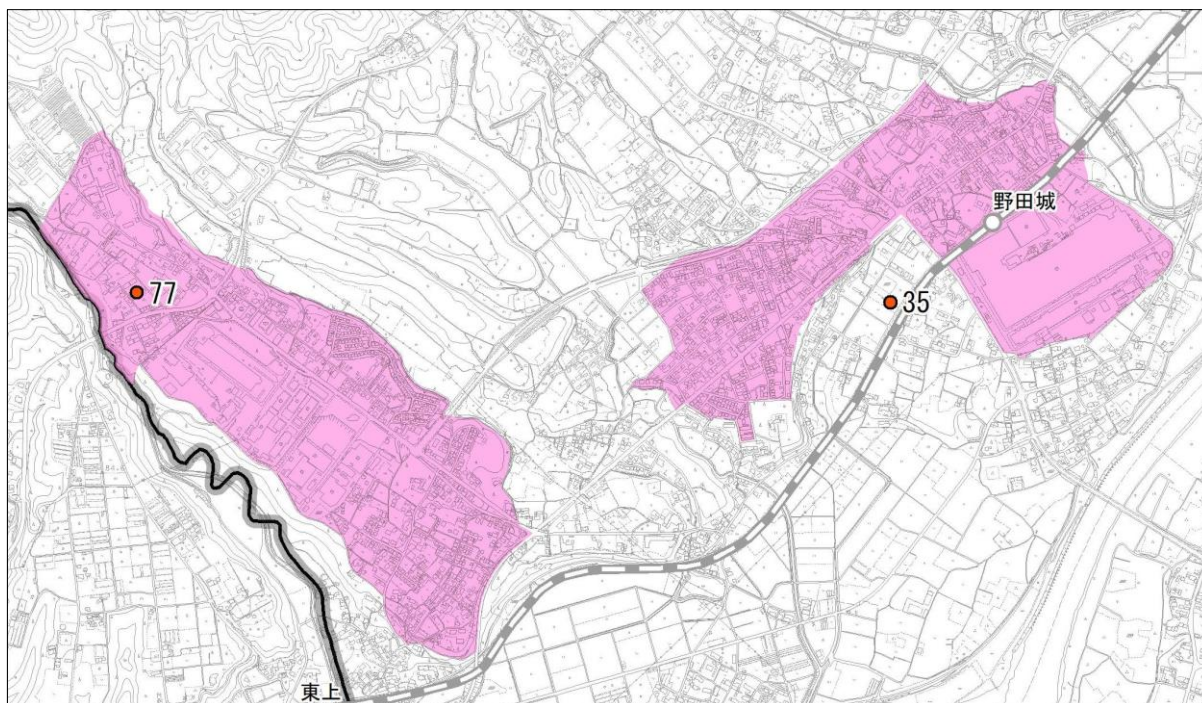
# 福祉施設



中心地区



野田・川田地区



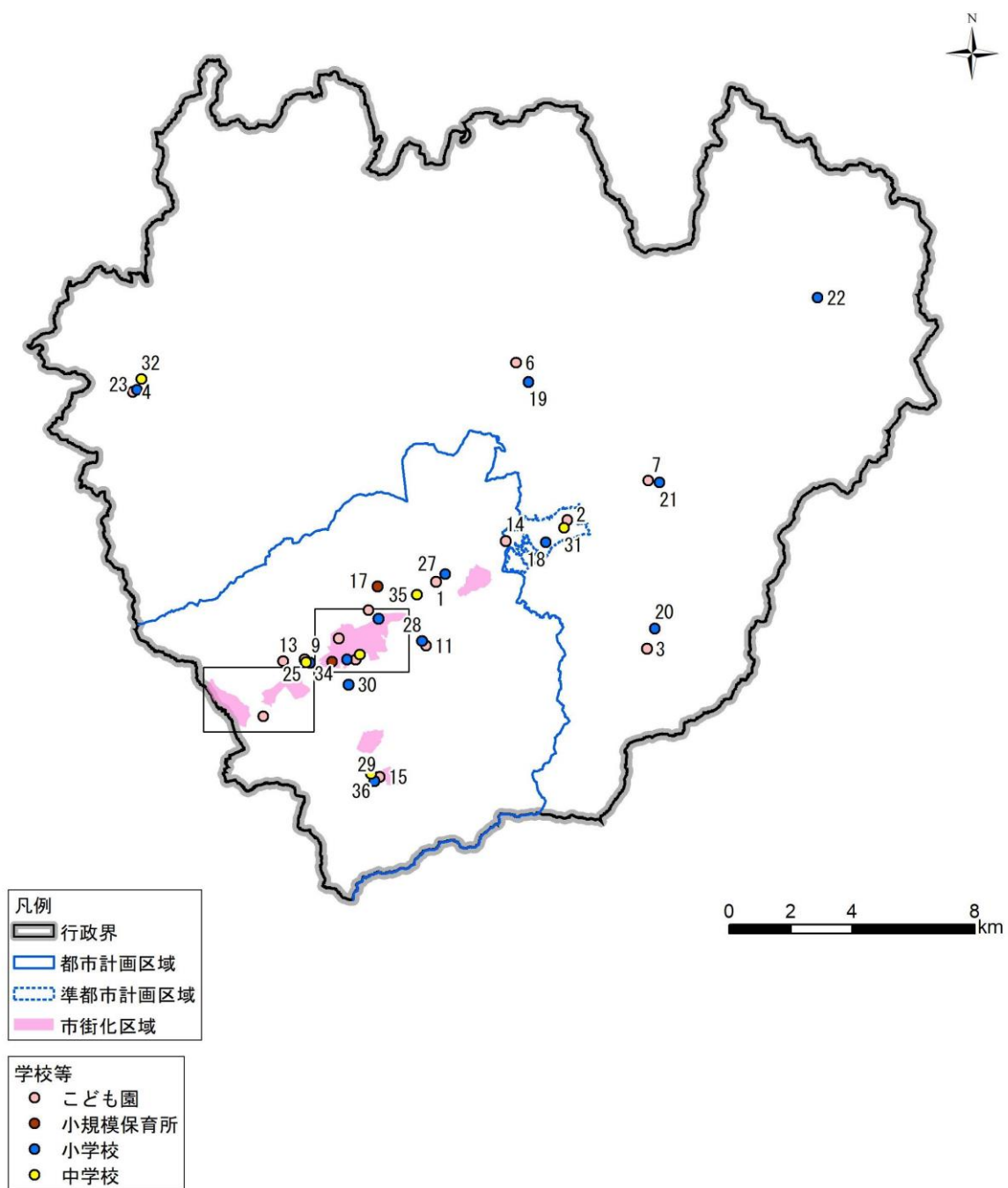


福祉施設

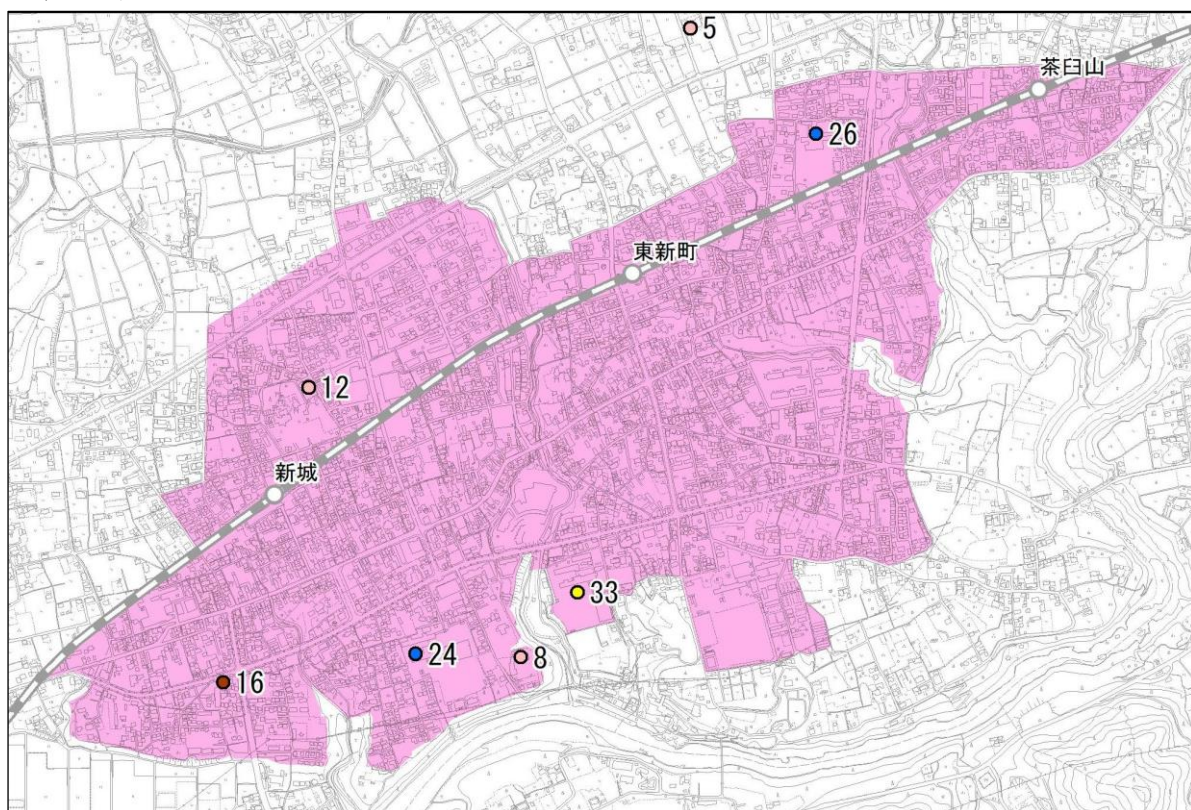
No	小分類	施設名	所在地
1	障がい者福祉施設	レインボ-はうす	愛知県新城市矢部字本並 48
2	障がい者福祉施設	ヘルパ-ステ-ション幸	愛知県新城市杉山字野中 52-1
3	障がい者福祉施設	オレンジプラザ*	愛知県新城市字町並 109 オレンジプラザ 2階
4	障がい者福祉施設	グリーンファ-ム	愛知県新城市平井字野地 22-1、23-1
5	障がい者福祉施設	矢部ホ-ム	愛知県新城市矢部字松下 6-2
6	障がい者福祉施設	社会福祉法人新城福祉会 サポ-トホ-ムしんしろ	愛知県新城市平井字西原 2-3 グランステージ峰 201、202
7	障がい者福祉施設	社会福祉法人新城福祉会 サポ-トホ-ム第2しんしろ	愛知県新城市石田字東金国 11
8	障がい者福祉施設	社会福祉法人新城福祉会 サポ-トホ-ムほうらい	愛知県新城市長篠字下り箆 55-15
9	障がい者福祉施設	有限会社グレース マナホ-ム	愛知県新城市富永字郷中 52-2
10	障がい者福祉施設	もくせいの家ほうらい	愛知県新城市長篠字丸井 5-2
11	障がい者福祉施設	やすらぎの家	愛知県新城市字下川 23
12	障がい者福祉施設	コ-プあいち福祉サ-ビス新城	愛知県新城市字西新町 12-1
13	障がい者福祉施設	しんしろ福祉会館訪問介護事業所	愛知県新城市字東沖野 20-12 しんしろ福祉会館
14	障がい者福祉施設	ヘルパ-ステ-ション幸	愛知県新城市城北二丁目 10-2
15	障がい者福祉施設	瑞穂ケア・サ-ビス	愛知県新城市字東沖野 37-4
16	障がい者福祉施設	コ-プあいちデイサ-ビス新城	愛知県新城市字西新町 12-1
17	高齢者介護・福祉施設	愛輪サポ-ト	愛知県新城市石田池田 121
18	高齢者介護・福祉施設	コ-プあいち福祉サ-ビス新城	愛知県新城市字西新町 12-1
19	高齢者介護・福祉施設	しんしろ福祉会館訪問介護事業所	愛知県新城市字東沖野 20-12 しんしろ福祉会館
20	高齢者介護・福祉施設	ヘルパ-ステ-ション幸	愛知県新城市城北二丁目 10-2
21	高齢者介護・福祉施設	ヘルパ-ステ-ション和別院	愛知県新城市平井字ノナカ 1-1
22	高齢者介護・福祉施設	訪問介護本舗みらい	愛知県新城市片山字西野畑 548-11
23	高齢者介護・福祉施設	瑞穂ケア・サ-ビス	愛知県新城市字東沖野 37-4
24	高齢者介護・福祉施設	今泉医院訪問リハビリテ-ション	愛知県新城市字宮ノ前 24-3
25	高齢者介護・福祉施設	内山医院訪問リハビリテ-ション	愛知県新城市平井字新栄 2-1
26	高齢者介護・福祉施設	新城市民病院	愛知県新城市字北畑 32-1
27	高齢者介護・福祉施設	静巖堂医院訪問リハビリテ-ション事業所	愛知県新城市副川字大貝津 13
28	高齢者介護・福祉施設	星野病院訪問リハビリテ-ション事業所	愛知県新城市大野字上野 70-3
29	高齢者介護・福祉施設	新城市訪問看護ステ-ション	愛知県新城市字東沖野 20-12 しんしろ福祉会館
30	高齢者介護・福祉施設	星野病院（訪問介護）	愛知県新城市大野字上野 70-3
31	高齢者介護・福祉施設	新城市作手診療所（訪問介護）	愛知県新城市作手高里字縄手上 10-1
32	高齢者介護・福祉施設	機能訓練スタジオ・アオラニデイサ-ビス	愛知県新城市字二本松 17-1

No	小分類	施設名	所在地
33	高齢者介護・福祉施設	コ-プあいちデイサービス新城	愛知県新城市字西新町 12-1
34	高齢者介護・福祉施設	しんしろソフトリハ倶楽部	愛知県新城市川路字小川路 133
35	高齢者介護・福祉施設	千郷デイサービスセンター	愛知県新城市野田字皆津 71
36	高齢者介護・福祉施設	デイサービスかおり	愛知県新城市竹広 614-5
37	高齢者介護・福祉施設	デイサービスしおん	愛知県新城市平井字後田 12-1
38	高齢者介護・福祉施設	デイサービスあまの	愛知県新城市上平井字石キシ 111-5
39	高齢者介護・福祉施設	デイサービス麗楽荘	愛知県新城市矢部字上ノ川 1-4
40	高齢者介護・福祉施設	デイサービス寿楽荘	愛知県新城市一畝田字清水野 12-3
41	高齢者介護・福祉施設	デイサービスひのきしん遊楽	愛知県新城市竹広 523
42	高齢者介護・福祉施設	デイサービスゆうなぎ	愛知県新城市杉山字後田 108
43	高齢者介護・福祉施設	日吉デイサービスセンター	愛知県新城市日吉字広畑 30-1
44	高齢者介護・福祉施設	結実のリラ	愛知県新城市鯉淵 19-1
45	高齢者介護・福祉施設	ろくじゅデイサービス新城	愛知県新城市黒田字萩平野 99-1
46	高齢者介護・福祉施設	和の蔵デイサービスセンター	愛知県新城市字屋敷 145
47	高齢者介護・福祉施設	アオラニスタジオ三河大野	愛知県新城市富栄字向畑 8
48	高齢者介護・福祉施設	くるみ荘デイサービスセンター	愛知県新城市玖老勢字クルミ沢 1-2
49	高齢者介護・福祉施設	デイサービスのんほい・ほうらい	愛知県新城市大野字下野 34-2
50	高齢者介護・福祉施設	虹の郷デイサービスセンター	愛知県新城市作手高里字縄手上 22 新城市作手高齢者生活福祉センター虹の郷
51	高齢者介護・福祉施設	グループホーム好日庵	愛知県新城市副川字大貝津 13
52	高齢者介護・福祉施設	今泉医院通所リハビリセンター	愛知県新城市字宮ノ前 24-3
53	高齢者介護・福祉施設	内山医院デイケアセンター	愛知県新城市平井字新栄 2-1
54	高齢者介護・福祉施設	さくらしんしろデイケアセンター	愛知県新城市字向野 29-1
55	高齢者介護・福祉施設	新城介護老人保健施設サマリヤの丘	愛知県新城市矢部字上ノ川 1-3
56	高齢者介護・福祉施設	静巖堂医院デイケアセンター	愛知県新城市副川字大貝津 13
57	高齢者介護・福祉施設	介護老人保健施設鳳来ケアセンター	愛知県新城市下吉田字下田 18-3
58	高齢者介護・福祉施設	ショートステイサマリヤの里	愛知県新城市矢部字広見 55-1
59	高齢者介護・福祉施設	特別養護老人ホーム麗楽荘	愛知県新城市矢部字上ノ川 1-4
60	高齢者介護・福祉施設	くるみ荘短期入所生活介護事業所	愛知県新城市玖老勢字クルミ沢 1-2
61	高齢者介護・福祉施設	虹の郷短期入所生活介護事業所	愛知県新城市作手高里字縄手上 22

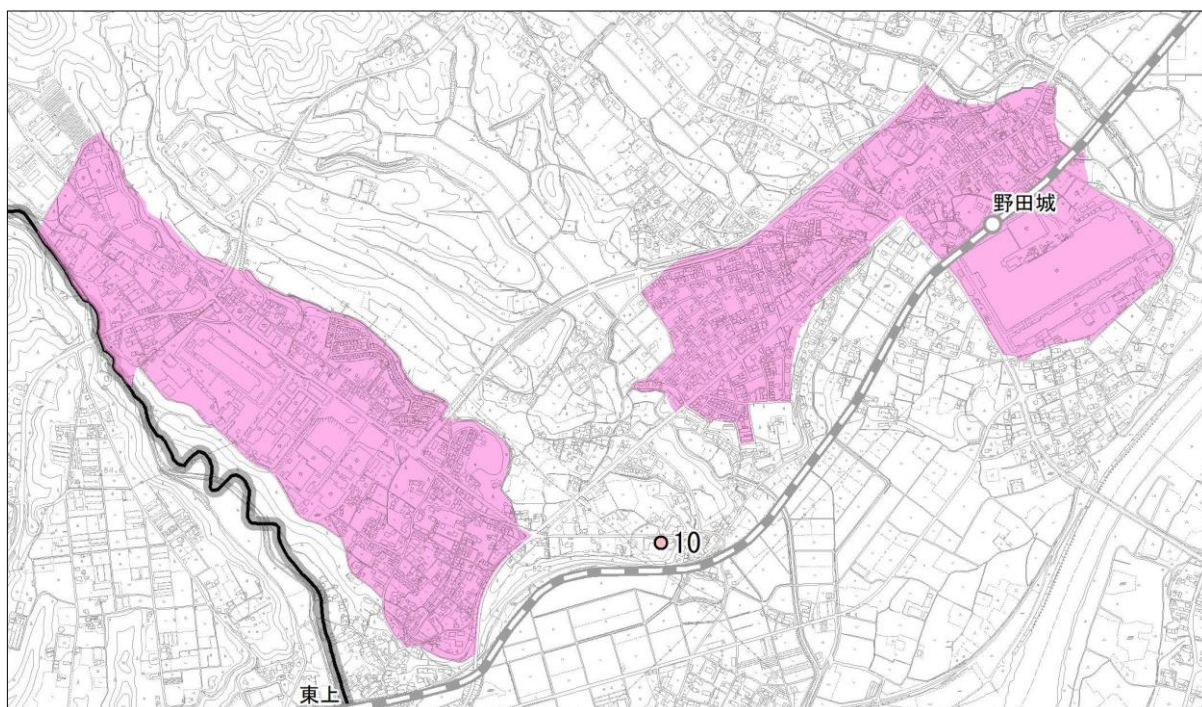
No	小分類	施設名	所在地
62	高齢者介護・福祉施設	小規模多機能ホームろくじゅ新城	愛知県新城市黒田字萩平野 69-2
63	高齢者介護・福祉施設	小規模多機能型居宅介護事業所とみさか	愛知県新城市富栄字東貝津 15-1
64	高齢者介護・福祉施設	グループホームうらら	愛知県新城市矢部字上ノ川 1-4
65	高齢者介護・福祉施設	グループホームきらら	愛知県新城市富岡字宇利川 57-1
66	高齢者介護・福祉施設	グループホームサマリヤの家	愛知県新城市矢部字広見 55-1
67	高齢者介護・福祉施設	グループホームとみさか	愛知県新城市富栄字東貝津 18-1
68	高齢者介護・福祉施設	グループホーム新城の家	愛知県新城市富沢一丁目 1-2, 1-3
69	高齢者介護・福祉施設	グループホーム長篠の家	愛知県新城市長篠字西野々 42-1
70	高齢者介護・福祉施設	グループホーム鳳来の家	愛知県新城市下吉田字下田 40
71	高齢者介護・福祉施設	グループホーム新城作手の家	愛知県新城市作手田原字道上 17-1
72	高齢者介護・福祉施設	特別養護老人ホームくるみ荘	愛知県新城市玖老勢字クルミ沢 1-2
73	高齢者介護・福祉施設	特別養護老人ホーム翠華の里	愛知県新城市豊岡字田ノ島 52-9
74	高齢者介護・福祉施設	特別養護老人ホーム奇楽荘	愛知県新城市一鍬田字柿平 32-1
75	高齢者介護・福祉施設	今泉介護医療院	愛知県新城市字宮ノ前 24-3
76	高齢者介護・福祉施設	星野病院介護医療院	愛知県新城市大野字上野 70-3
77	高齢者介護・福祉施設	ケアホーム虹の森	愛知県新城市川田字本宮道 8-29
78	高齢者介護・福祉施設	ケアハウス和光ハイム	愛知県新城市矢部字上ノ川 1-4
79	高齢者介護・福祉施設	ケアハウスピラほうらい	愛知県新城市玖老勢字杉和手 3
80	高齢者介護・福祉施設	アークホーム	愛知県新城市平井字後田 12-1
81	高齢者介護・福祉施設	有料老人ホーム和別院慧	愛知県新城市字屋敷 145
82	高齢者介護・福祉施設	有料老人ホーム和別院希	愛知県新城市平井字ノナカ 1-1
83	高齢者介護・福祉施設	寿楽荘	愛知県新城市一鍬田字清水野 12-3
84	高齢者介護・福祉施設	新城市作手高齢者生活福祉センター-虹の郷	愛知県新城市作手高里字縄手上 22



中心地区



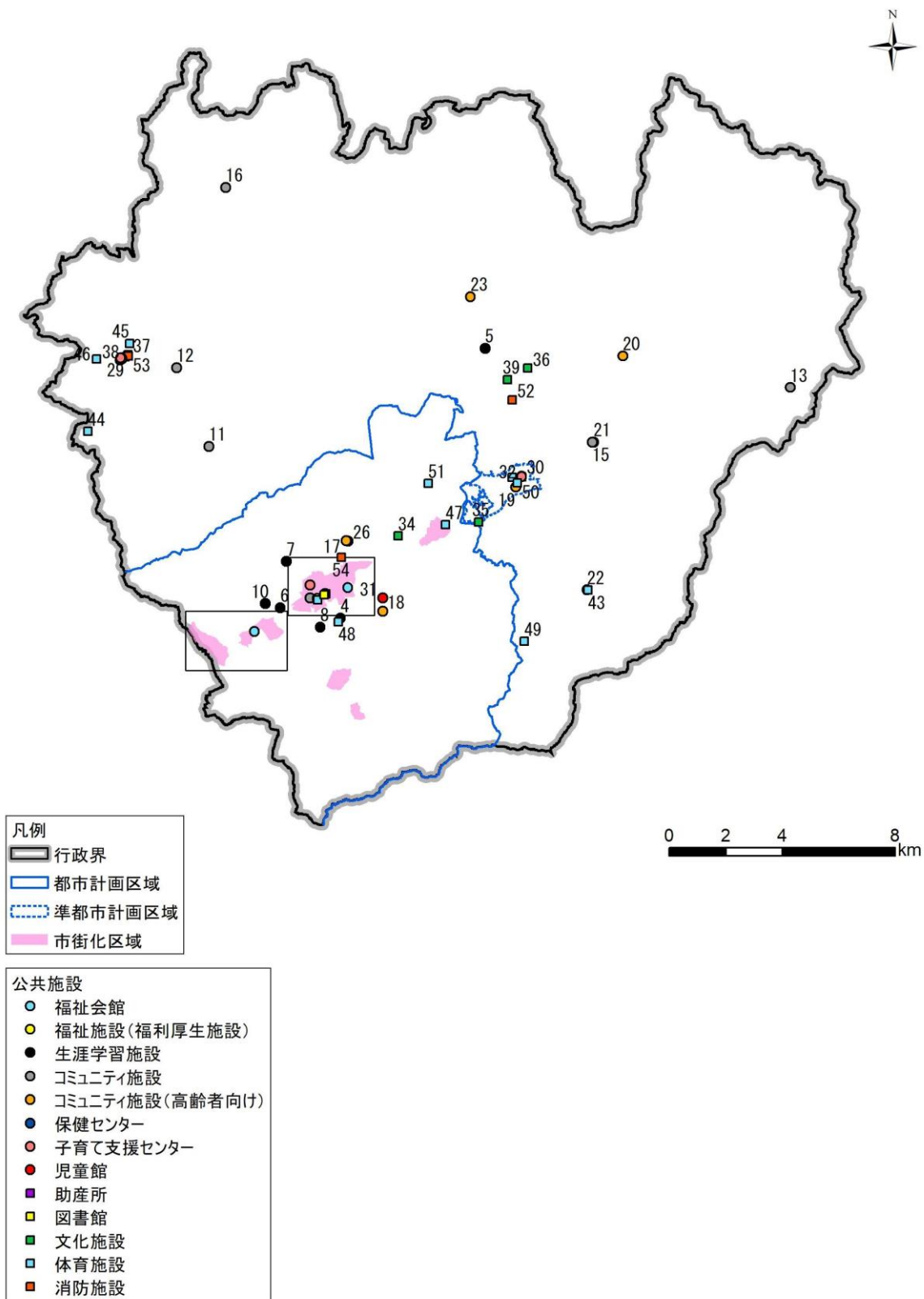
野田・川田地区



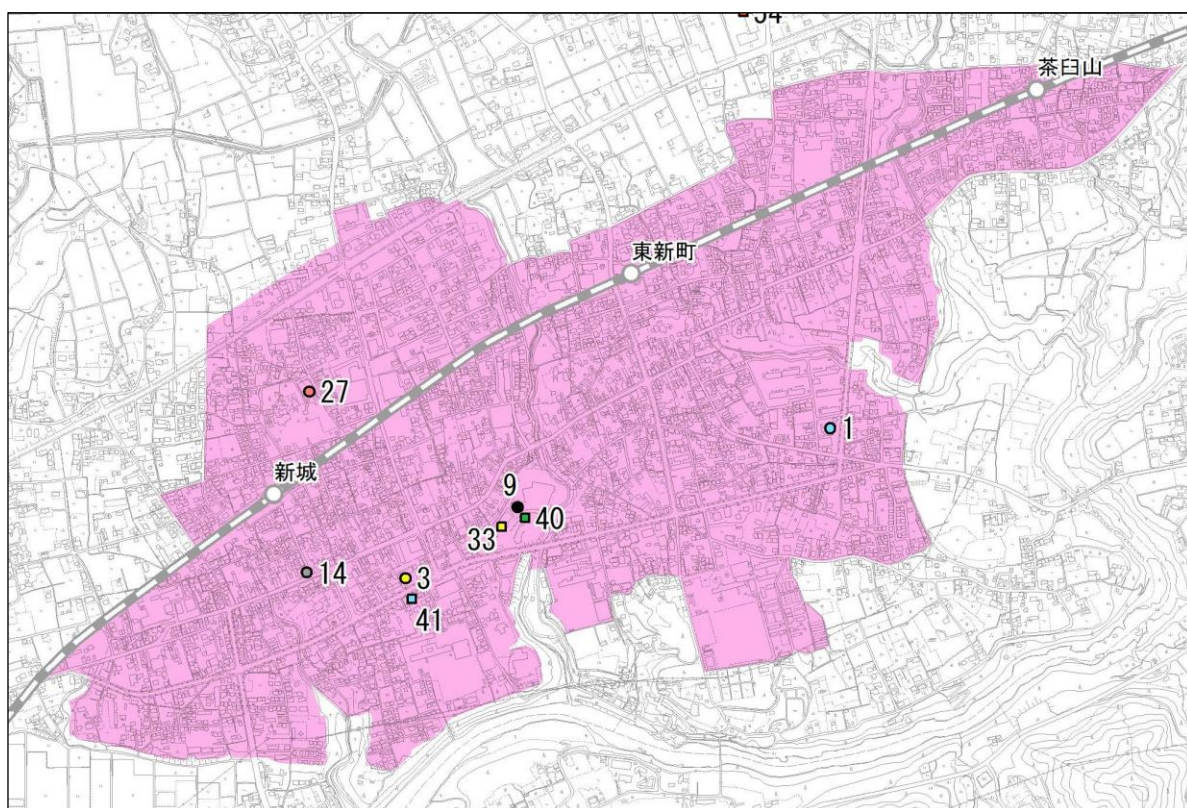
学校等

No	小分類	施設名	所在地
1	こども園	東郷中こども園	愛知県新城市八束穂字天王 1041-2
2	こども園	長篠こども園	愛知県新城市長篠字丸井 19-1
3	こども園	山吉田こども園	愛知県新城市上吉田字松沢 5
4	こども園	作手こども園	愛知県新城市作手高里字縄手上 20-1
5	こども園	東郷西こども園	愛知県新城市上平井字昭和 970
6	こども園	鳳来こども園	愛知県新城市玖老勢字便福 17
7	こども園	大野こども園	愛知県新城市大野字久羅下 39
8	こども園	新城こども園	愛知県新城市字東入船 32-1
9	こども園	千郷東こども園	愛知県新城市杉山字野中 64-1
10	こども園	千郷西こども園	愛知県新城市豊島字馬渡 11-2
11	こども園	舟着こども園	愛知県新城市日吉字上ノ風呂 58
12	こども園	城北こども園	愛知県新城市字宮ノ後 39-2
13	こども園	千郷中こども園	愛知県新城市豊栄字スハ山 248-4
14	こども園	東郷東こども園	愛知県新城市大海字黒瀬 23-7
15	こども園	八名こども園	愛知県新城市字富岡字杉畑 54-5
16	小規模保育所	ママ・サポ-ト子いづみや	愛知県新城市石田字黒坂 9-10
17	小規模保育所	つばさ保育園	愛知県新城市矢部字本並 52-2
18	小学校	鳳来中部小学校	愛知県新城市長篠字竹田 14
19	小学校	鳳来寺小学校	愛知県新城市玖老勢字大栗平 1
20	小学校	黄柳川小学校	愛知県新城市下吉田字五反田 187-1
21	小学校	東陽小学校	愛知県新城市大野字小林 70
22	小学校	鳳来東小学校	愛知県新城市川合字コシ 75-1
23	小学校	作手小学校	愛知県新城市作手高里字縄手上 32
24	小学校	新城小学校	愛知県新城市字西入船 76
25	小学校	千郷小学校	愛知県新城市杉山字前野 4-1
26	小学校	東郷西小学校	愛知県新城市平井字東原 37-1
27	小学校	東郷東小学校	愛知県新城市八束穂 404-2
28	小学校	舟着小学校	愛知県新城市日吉字小袋 13
29	小学校	八名小学校	愛知県新城市富岡字半ノ木 15-1
30	小学校	庭野小学校	愛知県新城市庭野字川大田 33
31	中学校	鳳来中学校	愛知県新城市長篠字仲野 1
32	中学校	作手中中学校	愛知県新城市作手高里字ブック田 5
33	中学校	新城中学校	愛知県新城市字滝ノ上 1
34	中学校	千郷中学校	愛知県新城市杉山字道目記 24
35	中学校	東郷中学校	愛知県新城市竹広字宮川 162-2
36	中学校	八名中学校	愛知県新城市富岡字萩平野 3

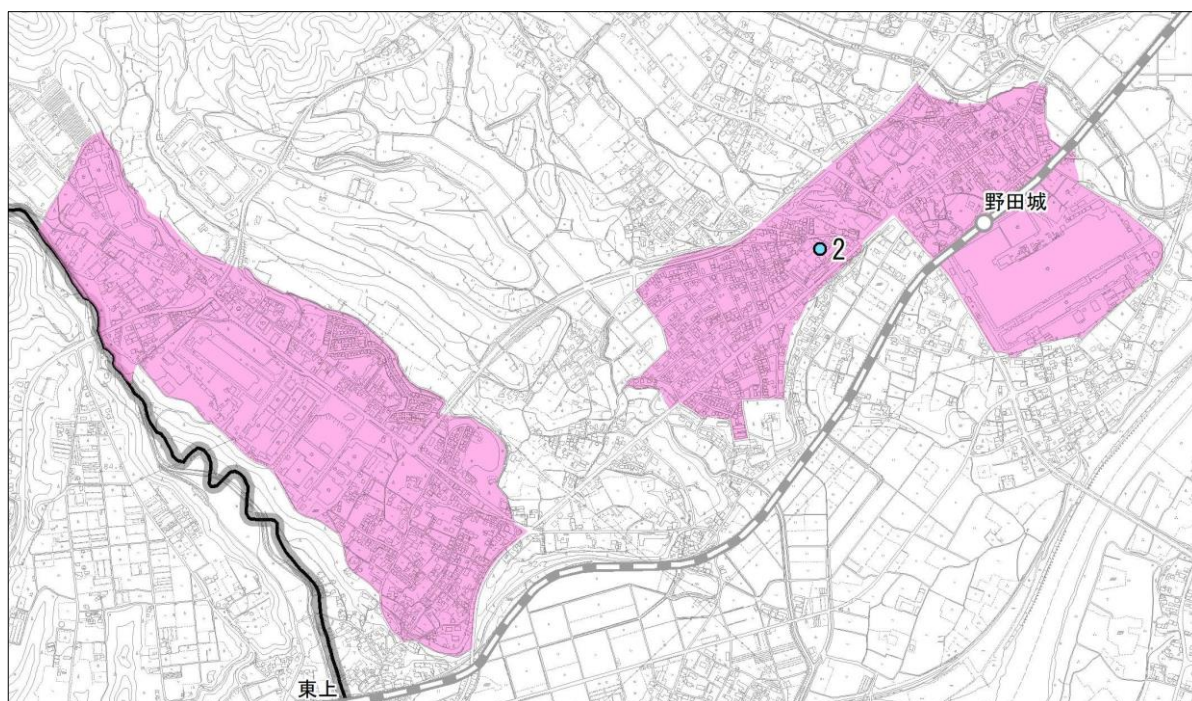
# 公共施設



中心地区



野田・川田地区



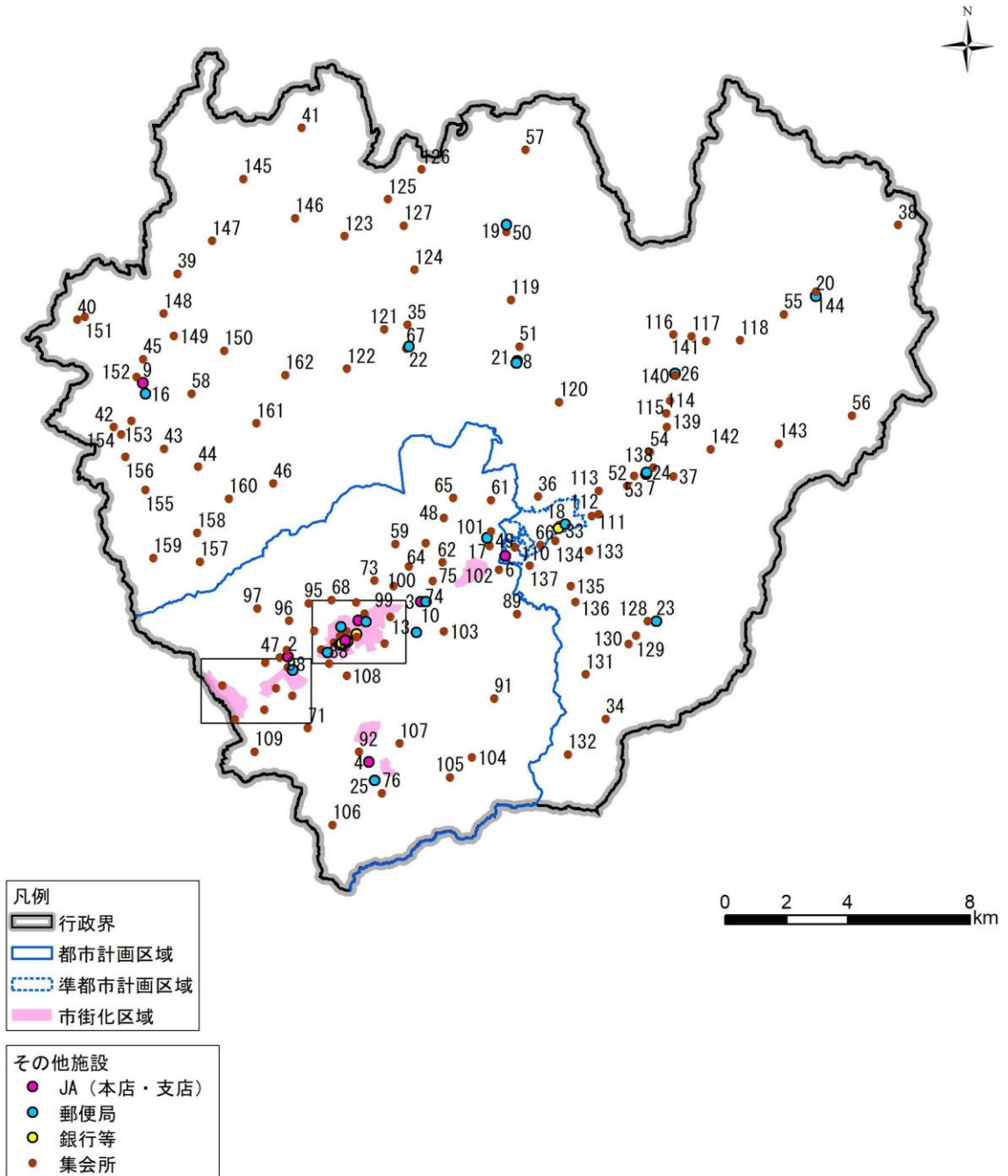


公共施設

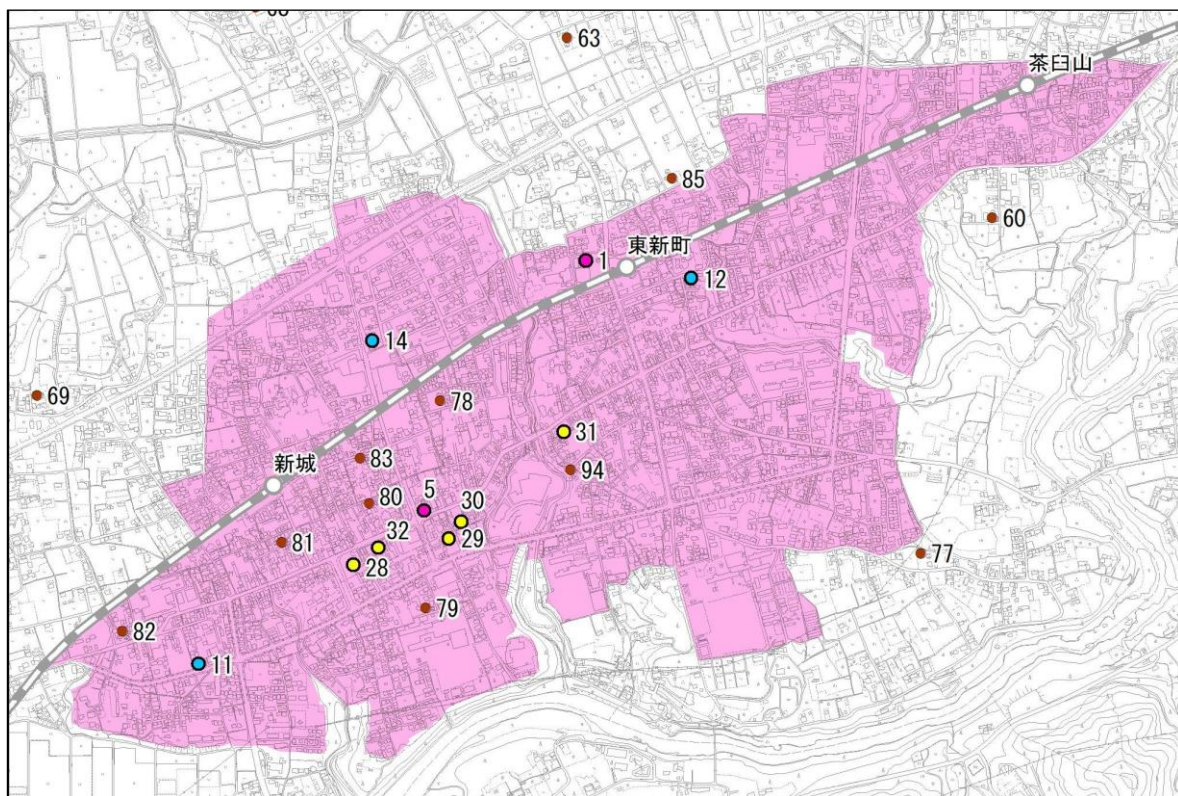
No	小分類	施設名	所在地
1	福祉会館	新城市しんしろ福祉会館	愛知県新城市東沖野 20-12
2	福祉会館	西部福祉会館	愛知県新城市野田字上市場 26-2
3	福祉施設 (福利厚生施設)	新城市勤労青少年ホーム	愛知県新城市西入船 5-2
4	生涯学習施設	新城市青年の家	愛知県新城市庭野字岩本 8
5	生涯学習施設	新城市鳳来寺共育施設	愛知県新城市玖老勢字大栗平 5-2
6	生涯学習施設	西部公民館 (生涯学習センター-ちさと館)	愛知県新城市杉山字道目記 24
7	生涯学習施設	徳定公民館	愛知県新城市徳定 578
8	生涯学習施設	庭野公民館	愛知県新城市庭野字川大田 25-10
9	生涯学習施設	新城中央公民館	愛知県新城市字下川 1-1
10	生涯学習施設	今出平公民館	愛知県新城市豊栄 273-1
11	コミュニティ施設	新城市作手農村環境改善センター	愛知県新城市作手高松字柿平 9-7
12	コミュニティ施設	新城市作手担い手センター	愛知県新城市作手鴨ヶ谷字門前 25
13	コミュニティ施設	新城市鳳来地域間交流施設	愛知県新城市七郷一色字六本松 35
14	コミュニティ施設	新城市新城まちなみ情報センター	愛知県新城市字町並 304-4
15	コミュニティ施設	鳳来中央集会所	愛知県新城市大野久羅下 39-2
16	コミュニティ施設	作手農村集落多目的共同利用施設	愛知県新城市作手菅沼マンゼ 18
17	コミュニティ施設 (高齢者向け)	新城市いきいきライフの館	愛知県新城市矢部字上ノ川 1-6
18	コミュニティ施設 (高齢者向け)	新城市老人福祉センター	愛知県新城市日吉字山ノ田 77-1
19	コミュニティ施設 (高齢者向け)	中央高齢者生きがいセンター	愛知県新城市長篠字仲野 16-11
20	コミュニティ施設 (高齢者向け)	東部高齢者生きがいセンター	愛知県新城市能登瀬字白岩 32
21	コミュニティ施設 (高齢者向け)	東陽高齢者生きがいセンター	愛知県新城市大野字久羅下 43-1
22	コミュニティ施設 (高齢者向け)	山吉田高齢者生きがいセンター	愛知県新城市上吉田字山本 1-3
23	コミュニティ施設 (高齢者向け)	鳳来高齢者生きがいセンター	愛知県新城市玖老勢字五領 31-1
24	コミュニティ施設 (高齢者向け)	作手高齢者生活福祉センター	愛知県新城市作手高里字縄手上 22
25	保健センター	新城市作手保健センター	愛知県新城市作手高里字縄手 10-1
26	保健センター	新城市新城保健センター	愛知県新城市矢部上ノ川 1-8 新城市保健センター
27	子育て支援センター	城北子育て支援センター	愛知県新城市字宮ノ後 39-2
28	子育て支援センター	長篠子育て支援センター	愛知県新城市長篠字日焼 9-2
29	子育て支援センター	作手子育て支援センター	愛知県新城市作手高里字縄手上 20-1
30	児童館	児童館たんぽぽ	愛知県新城市長篠字日焼 9-2
31	児童館	鳥原児童館	愛知県新城市日吉字下畑 81
32	助産所	新城市しんしろ助産所	愛知県新城市長篠字日焼 9-2
33	図書館	新城図書館	愛知県新城市字下川 1-1
34	文化施設	設楽原歴史資料館	愛知県新城市竹広字信玄原 552
35	文化施設	長篠城址史跡保存館	愛知県新城市長篠字市場 22-1
36	文化施設	鳳来寺山自然科学博物館	愛知県新城市門谷字森脇 6
37	文化施設	作手歴史民俗資料館	愛知県新城市作手高里縄手上 35
38	文化施設	つくで交流館	愛知県新城市作手高里字縄手上 28-1
39	文化施設	鳳来寺山歴史文化考証館	愛知県新城市門谷木戸 2-3
40	文化施設	文化会館	愛知県新城市字下川 1-1
41	体育施設	新城武道場	愛知県新城市字西入船 68
42	体育施設	長篠地区多目的広場 (ふれあいパークほうらい)	愛知県新城市長篠字東谷下 56-2
43	体育施設	山吉田トレーニングセンター	愛知県新城市上吉田字山本 2-2
44	体育施設	鬼久保ふれあい広場 (新城市作手B&G海洋センター)	愛知県新城市作手白鳥字鬼久保 5-23

No	小分類	施設名	所在地
45	体育施設	作手武道場	愛知県新城市作手高里字榎田 33-1
46	体育施設	新城市作手 B&G 海洋センター(艇庫)	愛知県新城市作手高里字曾坊沢 6-1
47	体育施設	有海緑地公園	愛知県新城市有海字鳥影 1-2
48	体育施設	桜淵いこいの広場(グラウンド・テニスコート)	愛知県新城市庭野字松本 37-1
49	体育施設	竹ノ輪運動場	愛知県新城市竹ノ輪字山口 55-1
50	体育施設	鳳来卓球場	愛知県新城市長篠字帯掛 13
51	体育施設	新城総合公園	愛知県新城市浅谷字ヒヨイタ 40
52	消防施設	新城市消防署鳳来出張所	愛知県新城市門谷万寿 3-20
53	消防施設	新城市消防署作手出張所	愛知県新城市作手高里繩手上 38-1
54	消防施設	新城市消防本部	愛知県新城市平井字新栄 83

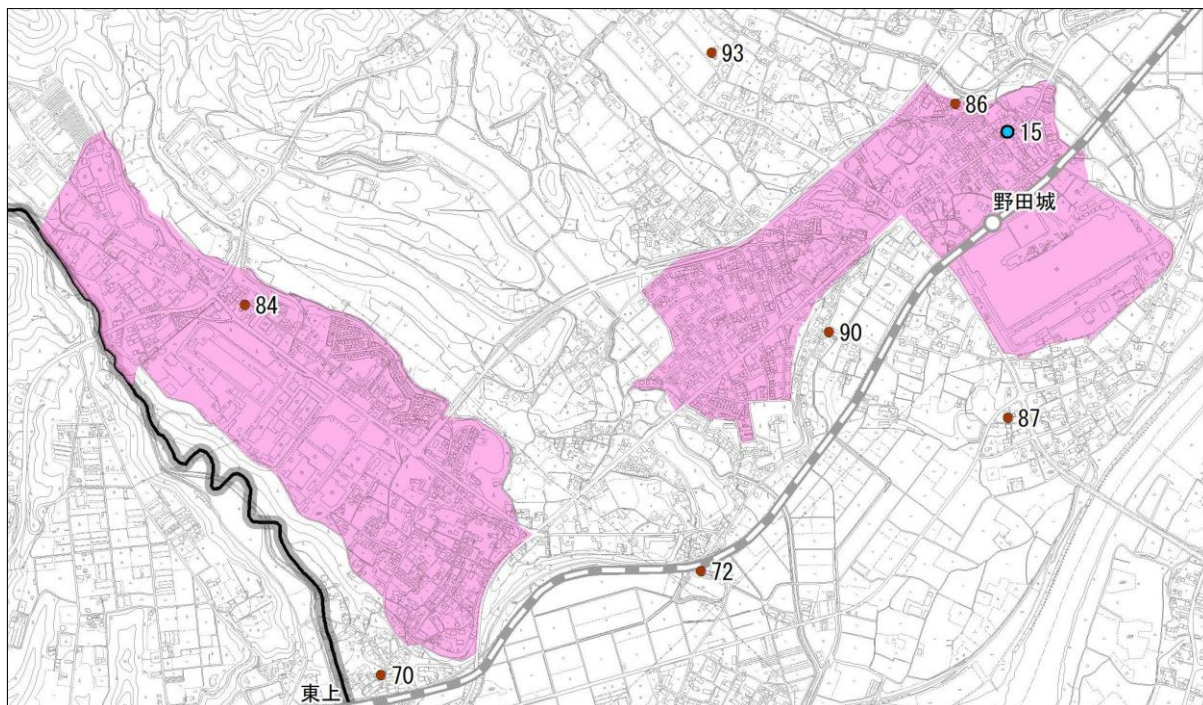
その他施設



中心地区



野田・川田地区



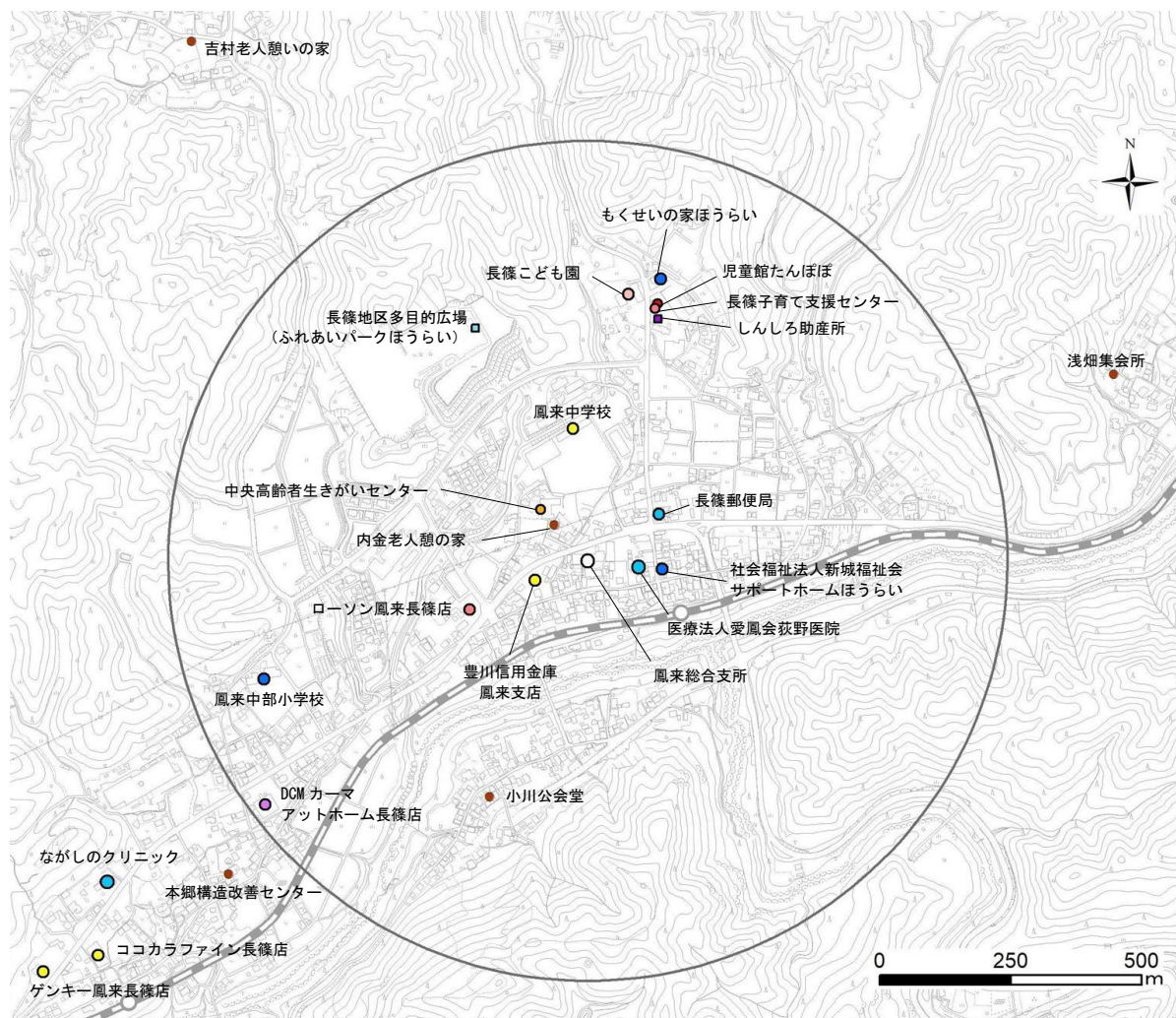
その他の施設

No	小分類	施設名	所在地
1	JA(本店・支店)	愛知東農協本店	愛知県新城市平井字中田 6-1
2	JA(本店・支店)	JA 愛知東ちさと支店	愛知県新城市豊栄字鳥居前 222-8
3	JA(本店・支店)	JA 愛知東東郷支店	愛知県新城市川路字連吾 24-2
4	JA(本店・支店)	JA 愛知東八名支店	愛知県新城市黒田字萩平野 33-1
5	JA(本店・支店)	JA 愛知東中央支店	愛知県新城市町並 221
6	JA(本店・支店)	JA 愛知東長篠支店	愛知県新城市長篠字西野々 24-2
7	JA(本店・支店)	JA 愛知東大野支店	愛知県新城市大野中野 7-3
8	JA(本店・支店)	JA 愛知東鳳来寺支店	愛知県新城市玖老勢追分下 6-1
9	JA(本店・支店)	JA 愛知東作手支店	愛知県新城市作手高里縄手下 54-1
10	郵便局	新城川路郵便局	愛知県新城市川路光正寺 3-1
11	郵便局	新城橋向郵便局	愛知県新城市南畑 20-2
12	郵便局	新城平井郵便局	愛知県新城市平井姥神 6-6
13	郵便局	新城舟着郵便局	愛知県新城市日吉小袋 46-2
14	郵便局	新城郵便局	愛知県新城市城北 1-1-1
15	郵便局	千郷郵便局	愛知県新城市野田東町屋敷 18
16	郵便局	作手郵便局	愛知県新城市作手高里郷ノ根 23-3
17	郵便局	東郷郵便局	愛知県新城市大海南田 71
18	郵便局	長篠郵便局	愛知県新城市長篠下り箆 19-5
19	郵便局	鳳来海老郵便局	愛知県新城市海老正法寺 18-7
20	郵便局	鳳来川合郵便局	愛知県新城市川合内貝津 71
21	郵便局	鳳来寺郵便局	愛知県新城市玖老勢井ノ本 3-7
22	郵便局	鳳来布里郵便局	愛知県新城市布里下貝津 102-2
23	郵便局	鳳来山吉田郵便局	愛知県新城市下吉田紺屋平 96-5
24	郵便局	三河大野郵便局	愛知県新城市大野中野 22-3
25	郵便局	八名郵便局	愛知県新城市富岡大屋敷 2-3
26	郵便局	湯谷簡易郵便局	愛知県新城市能登瀬大道西 88-1
27	銀行等	豊川信用金庫鳳来支店	愛知県新城市長篠字内金 5-2
28	銀行等	愛知銀行新城支店	愛知県新城市字町並 52
29	銀行等	蒲郡信用金庫新城支店	愛知県新城市字東入船 121-3
30	銀行等	豊橋信用金庫新城支店	愛知県新城市字町並 121
31	銀行等	三菱 UFJ 銀行新城支店	愛知県新城市字西新町 64
32	銀行等	豊川信用金庫新城中央支店	愛知県新城市字町並 82
33	集会所	内金老人憩の家	愛知県新城市長篠字中野 32
34	集会所	多利野老人憩の家	愛知県新城市黄柳野字向田 774-2
35	集会所	只持老人憩の家	愛知県新城市只持字宮の前 30
36	集会所	吉村老人憩の家	愛知県新城市富保字中貝津 26-2
37	集会所	睦平老人憩の家	愛知県新城市睦平字田口 28-1
38	集会所	池場老人憩の家	愛知県新城市池場字上貝津 44
39	集会所	黒瀬老人憩の家	愛知県新城市作手黒瀬字向山 9-1
40	集会所	中河内老人憩の家	愛知県新城市作手中河内字日面 49
41	集会所	守義老人憩の家	愛知県新城市作手守義字郷下 1
42	集会所	須山老人憩の家	愛知県新城市作手清岳字前田 1-1
43	集会所	相寺老人憩の家	愛知県新城市作手白鳥字宮下 9-1
44	集会所	赤羽根老人憩の家	愛知県新城市作手高松字滝乗 2
45	集会所	明和老人憩の家	愛知県新城市作手高里宮山 10
46	集会所	田代老人憩の家	愛知県新城市作手田代字田代貝津 103
47	集会所	諏訪公民館	愛知県新城市豊栄 226
48	集会所	浅谷公民館	愛知県新城市浅谷字三反田 4-1
49	集会所	緑が丘公民館	愛知県新城市緑ヶ丘 4-104
50	集会所	海老構造改善センター	愛知県新城市海老千原田 5
51	集会所	玖老勢コミュニティプラザ*	愛知県新城市玖老勢字藪ノ内 12-3
52	集会所	寺林公民館	愛知県新城市富栄字上貝津 33
53	集会所	大峠公民館	愛知県新城市富栄字下り道 3
54	集会所	引地公民館	愛知県新城市豊岡字細筋 17-3
55	集会所	名号集会所	愛知県新城市名号字袋林 6-1
56	集会所	七郷一色コミュニティプラザ*	愛知県新城市七郷一色字西貝津 26-2

No	小分類	施設名	所在地
57	集会所	連谷会館	愛知県新城市四谷字下横手 77-3
58	集会所	作手担い手センター	愛知県新城市作手鴨ヶ谷字門前 25
59	集会所	牛倉公民館	愛知県新城市牛倉上平 55
60	集会所	富沢公民館	愛知県新城市富沢字安楽寺 262-4
61	集会所	横川公民館	愛知県新城市横川字入り 124-2
62	集会所	八束穂公民館	愛知県新城市八束穂 408-4
63	集会所	上平井公民館	愛知県新城市上平井字志なん畑 1
64	集会所	須長公民館	愛知県新城市須長字石岸 32-1
65	集会所	出沢公民館	愛知県新城市出沢の場田 32-2
66	集会所	本郷構造改善センター	愛知県新城市長篠字峰貝津 26-2
67	集会所	布里コミュニティセンター	愛知県新城市布里堂下 110
68	集会所	片山公民館	愛知県新城市片山 178-2
69	集会所	杉山公民館	愛知県新城市杉山字荒井 25-4
70	集会所	川田公民館	愛知県新城市川田下側 100
71	集会所	一鍬田公民館	愛知県新城市一鍬田九五 41-2
72	集会所	豊島公民館	愛知県新城市豊島字外畑 11-8
73	集会所	矢部公民館	愛知県新城市矢部上ノ川 15-2
74	集会所	川路公民館	愛知県新城市川路連吾 25
75	集会所	竹広公民館	愛知県新城市竹広 594-4
76	集会所	富岡公民館	愛知県新城市富岡字大廻 8-2
77	集会所	東新町公民館	愛知県新城市字井道 31-2
78	集会所	本町公民館	愛知県新城市字裏野 1-15
79	集会所	入船公民館	愛知県新城市字西入船 73
80	集会所	中町公民館	愛知県新城市字町並 255-2
81	集会所	栄町公民館	愛知県新城市字宮ノ西 4-18
82	集会所	橋向公民館	愛知県新城市字北畑 4
83	集会所	の場公民館	愛知県新城市字宮ノ前 61
84	集会所	川田原公民館	愛知県新城市川田本宮道 104-1
85	集会所	平井公民館	愛知県新城市平井字新栄 43
86	集会所	野田公民館	愛知県新城市野田字東町屋敷 1-1
87	集会所	中市場公民館	愛知県新城市野田字西郷 40
88	集会所	石田公民館	愛知県新城市石田字池田 323
89	集会所	市川公民館	愛知県新城市市川字西ノ久保 33-2
90	集会所	大野田区公民館	愛知県新城市野田字権現 40-2
91	集会所	吉川公民館	愛知県新城市吉川字上林 55-1
92	集会所	東清水野公民館	愛知県新城市一鍬田字清水野 11-80
93	集会所	稲木公民館	愛知県新城市稲木 33
94	集会所	西新町公民館	愛知県新城市字西新町 74
95	集会所	旧徳定公民館	愛知県新城市字徳定 557-2
96	集会所	山区公民館	愛知県新城市豊栄 813-1
97	集会所	白子公民館	愛知県新城市豊栄 1232
98	集会所	今出平公民館	愛知県新城市豊栄 273-1
99	集会所	富永構造改善センター	愛知県新城市富永字神田 26
100	集会所	大宮構造改善センター	愛知県新城市大宮字大ノ木 12-11,6-10
101	集会所	大海公民館	愛知県新城市大海字中貝津 60-1
102	集会所	有海公民館	愛知県新城市有海字岩城 20
103	集会所	塩沢構造改善センター	愛知県新城市日吉字原 57-9
104	集会所	小畑集会所	愛知県新城市小畑字荒神ヶ入 42-6
105	集会所	中宇利集落センター	愛知県新城市中宇利字坂 44
106	集会所	富岡西部集会所	愛知県新城市富岡字ふけ 9-18
107	集会所	黒田集落センター	愛知県新城市黒田字頼実 55-1
108	集会所	庭野公民館	愛知県新城市庭野字川大田 25-25
109	集会所	八名井集落センター	愛知県新城市八名井字中上屋敷 2-3
110	集会所	西区コミュニティセンター本陣	愛知県新城市長篠字内貝津 23-2
111	集会所	浅畑集会所	愛知県新城市富坂字貝津田 3-2
112	集会所	浅下公民館	愛知県新城市富栄字谷下ノ沢 7-2
113	集会所	東矢田集会所	愛知県新城市富栄字桑下 5-5
114	集会所	橋平公会堂	愛知県新城市豊岡字中杉上 41-1

No	小分類	施設名	所在地
115	集会所	湯谷集会所	愛知県新城市豊岡字滝上 30-1
116	集会所	榎原集会所	愛知県新城市豊岡字南平 40-1
117	集会所	ドウテイ公民館	愛知県新城市豊岡字ドウテイ 2-291
118	集会所	柿平集会所	愛知県新城市豊岡字西貝津 56
119	集会所	副川集会所	愛知県新城市副川字大貝津 26
120	集会所	門谷集会所	愛知県新城市門谷字下浦 66
121	集会所	一色集会所(一進館)	愛知県新城市一色字棒川 52
122	集会所	塩瀬公民館	愛知県新城市塩瀬字中平 17-1
123	集会所	島田公会堂	愛知県新城市愛郷字大貝津 27-3
124	集会所	源氏集会所	愛知県新城市愛郷字坂脇
125	集会所	愛郷公民館	愛知県新城市愛郷字中嶋 17-3
126	集会所	大輪光輪寺集会所	愛知県新城市愛郷字北平
127	集会所	湯島区集会所	愛知県新城市中嶋字藪下
128	集会所	下吉田公民館	愛知県新城市下吉田字五反田 175
129	集会所	山吉田高齢者生きがいセンター	愛知県新城市上吉田字山本 1-3
130	集会所	上吉田集会所	愛知県新城市上吉田字丙新多 19
131	集会所	竹ノ輪公民館	愛知県新城市竹ノ輪字橋本 224
131	集会所	黄柳公民館	愛知県新城市黄柳野字丸淵 314
133	集会所	藏平公会堂	愛知県新城市乗本字林 49-1
134	集会所	小川公会堂	愛知県新城市乗本字浜射場 100-3
135	集会所	栗衣公会堂	愛知県新城市乗本字榎下 39-1
136	集会所	大平集会所	愛知県新城市乗本字南 79
137	集会所	本久集会所	愛知県新城市乗本字新井貝津 50-1
138	集会所	大野区事務所	愛知県新城市大野小林 12-1
139	集会所	井代公民館	愛知県新城市井代字大貝津 53
140	集会所	能登瀬公民館	愛知県新城市能登瀬大道西 92
141	集会所	名越公民館	愛知県新城市名越字広貝津 1
142	集会所	細川会館	愛知県新城市細川字大沢 32
143	集会所	巢山老人憩いの家	愛知県新城市巢山字ハマイバ 53-14
144	集会所	鳳来河合第二公民館	愛知県新城市川合字内貝津 32-1
145	集会所	菅沼集会所	愛知県新城市作手菅沼字蔵前 121
146	集会所	白鳥神社集会所	愛知県新城市作手木和田字前 34
147	集会所	善夫集会所	愛知県新城市作手善夫字バンバ平 22-1
148	集会所	西田原公会堂	愛知県新城市作手田原字帯月 15
149	集会所	東田原集会所	愛知県新城市作手田原字円所 33
150	集会所	岩波集会所	愛知県新城市作手岩波字上貝津 9-1
151	集会所	南中河内公会堂	愛知県新城市作手中河内字山神下 38-1
152	集会所	長者平区集会所	愛知県新城市作手高里字西ノ内 20
153	集会所	市場集会所	愛知県新城市作手清岳字シロヤシキ 16
154	集会所	北畑区集会所	愛知県新城市作手清岳字地蔵前 27-4
155	集会所	野郷公会堂	愛知県新城市作手白鳥字スグダヒラ 8-1
156	集会所	川合公民館	愛知県新城市作手白鳥字宮前 10
157	集会所	和田公民館	愛知県新城市作手保永字エマツ 5-2
158	集会所	良雲寺庫裡	愛知県新城市作手保永字東当 2-1
159	集会所	法輪寺	愛知県新城市作手保永字カド 14
160	集会所	杉平集会所	愛知県新城市作手杉平字本郷 58-1
161	集会所	東高松区集会場	愛知県新城市作手高松字井代
162	集会所	大和田集会所	愛知県新城市作手大和田字溝下 34

## 鳳来総合支所周辺（半径 800m）の都市機能



### 凡 例

#### 行政施設

- 本庁舎
- 支所

#### 医療施設

- 病院
- 診療所

#### 福祉施設

- 障がい者福祉施設
- 高齢者介護・福祉施設

#### 商業施設

- 食料品スーパー
- コンビニエンスストア
- ドラッグストア
- ホームセンター
- 大型家電量販店
- \* 道の駅

#### 学校等

- こども園
- 小規模保育所
- 小学校
- 中学校

#### 公共施設

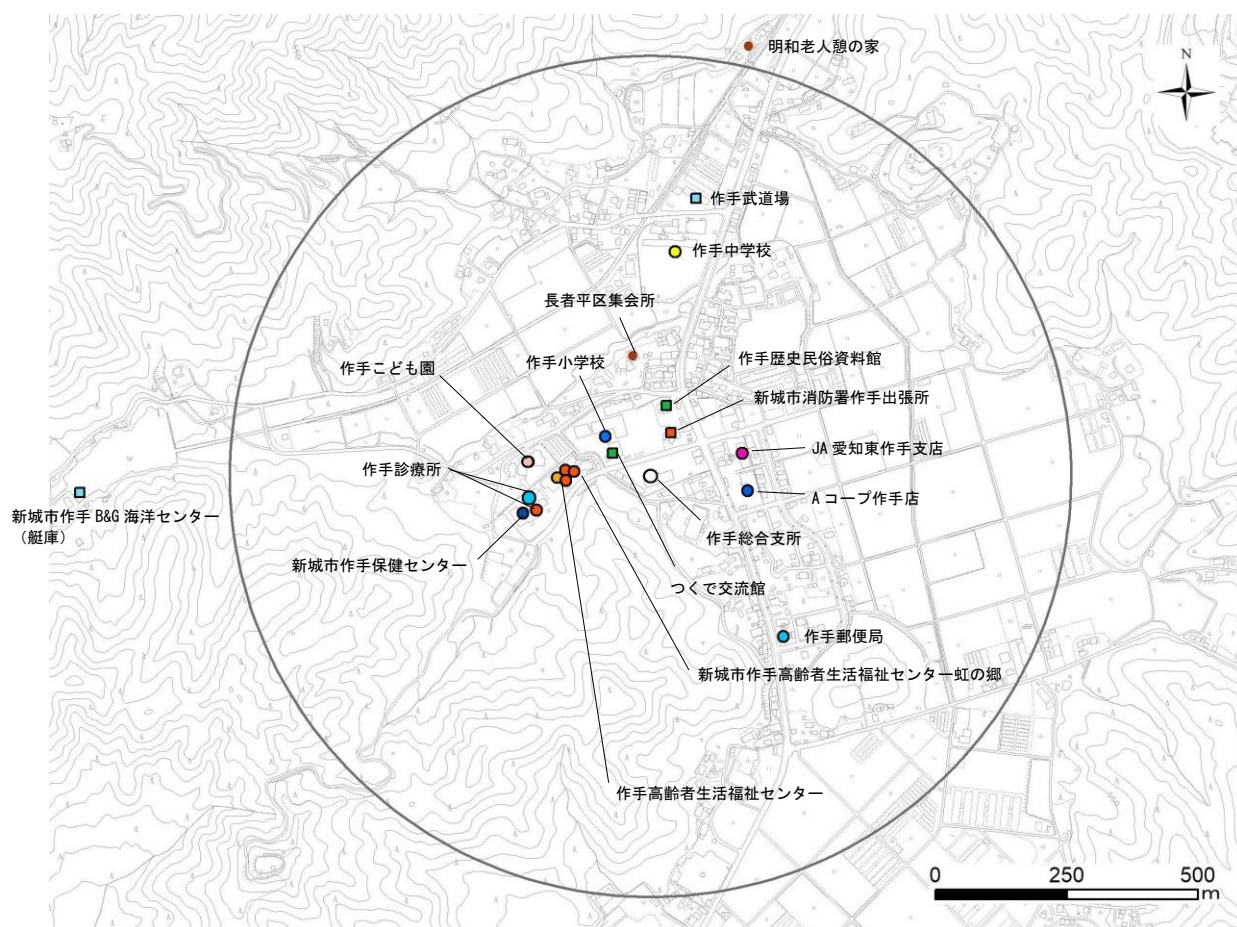
- 福祉会館
- 福祉施設（福利厚生施設）
- 生涯学習施設
- コミュニティ施設
- コミュニティ施設（高齢者向け）
- 保健センター
- 子育て支援センター
- 児童館
- 助産所
- 図書館
- 文化施設
- 体育施設
- 消防施設

#### その他施設

- JA（本店・支店）
- 郵便局
- 銀行等
- 集会所



## 作手総合支所周辺（半径 800m）の都市機能



### 凡例

#### 行政施設

● 本庁舎

○ 支所

#### 医療施設

● 病院

● 診療所

#### 福祉施設

● 障がい者福祉施設

● 高齢者介護・福祉施設

#### 商業施設

● 食料品スーパー

● コンビニエンスストア

● ドラッグストア

● ホームセンター

● 大型家電量販店

\* 道の駅

#### 学校等

○ こども園

● 小規模保育所

● 小学校

● 中学校

#### 公共施設

● 福祉会館

● 福祉施設（福利厚生施設）

● 生涯学習施設

● コミュニティ施設

● コミュニティ施設（高齢者向け）

● 保健センター

● 子育て支援センター

● 児童館

● 助産所

● 図書館

● 文化施設

● 体育施設

● 消防施設

#### その他施設

● JA（本店・支店）

● 郵便局

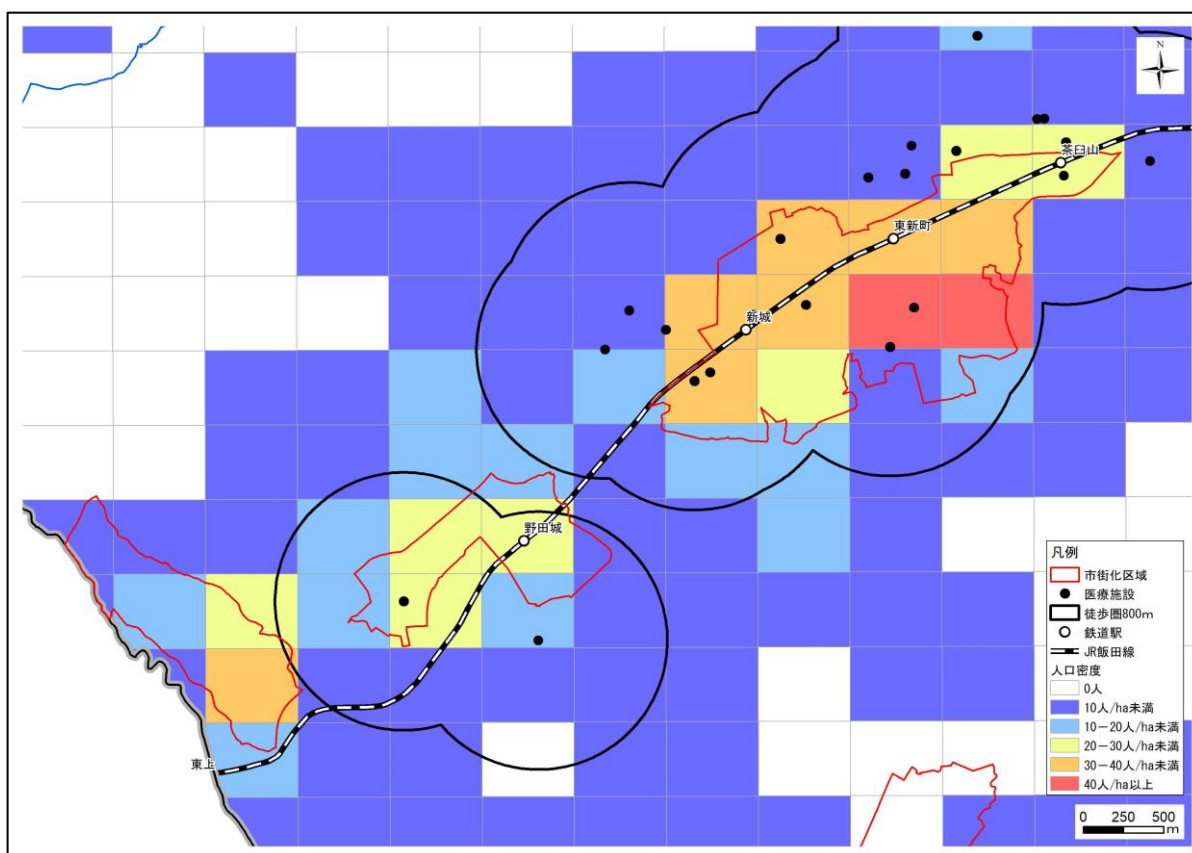
● 銀行等

● 集会所

## 2 徒歩圏カバー率

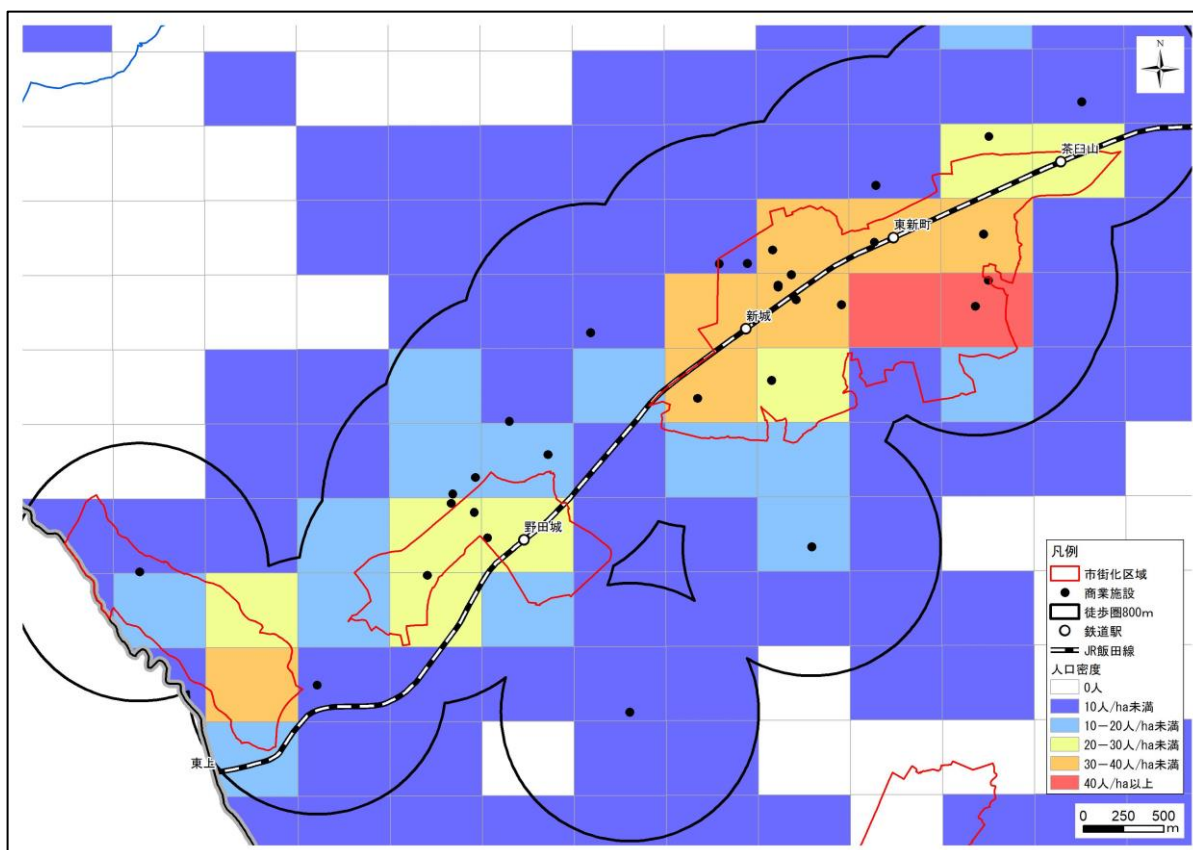
### 医療施設

地区	徒歩圏人口カバー率
中心地区	100%
野田地区	89.3%
川田地区	0.9%



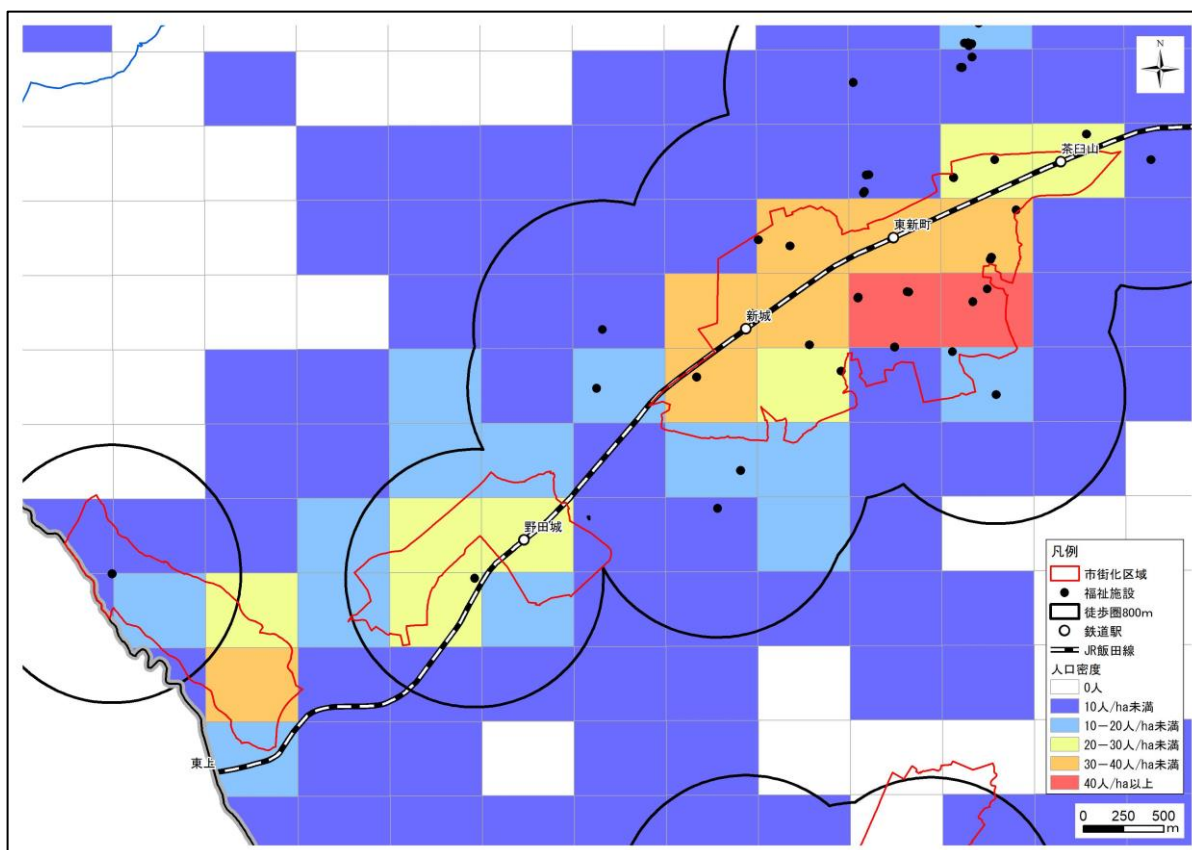
## 商業施設

地区	徒歩圏人口カバー率
中心地区	100%
野田地区	100%
川田地区	100%



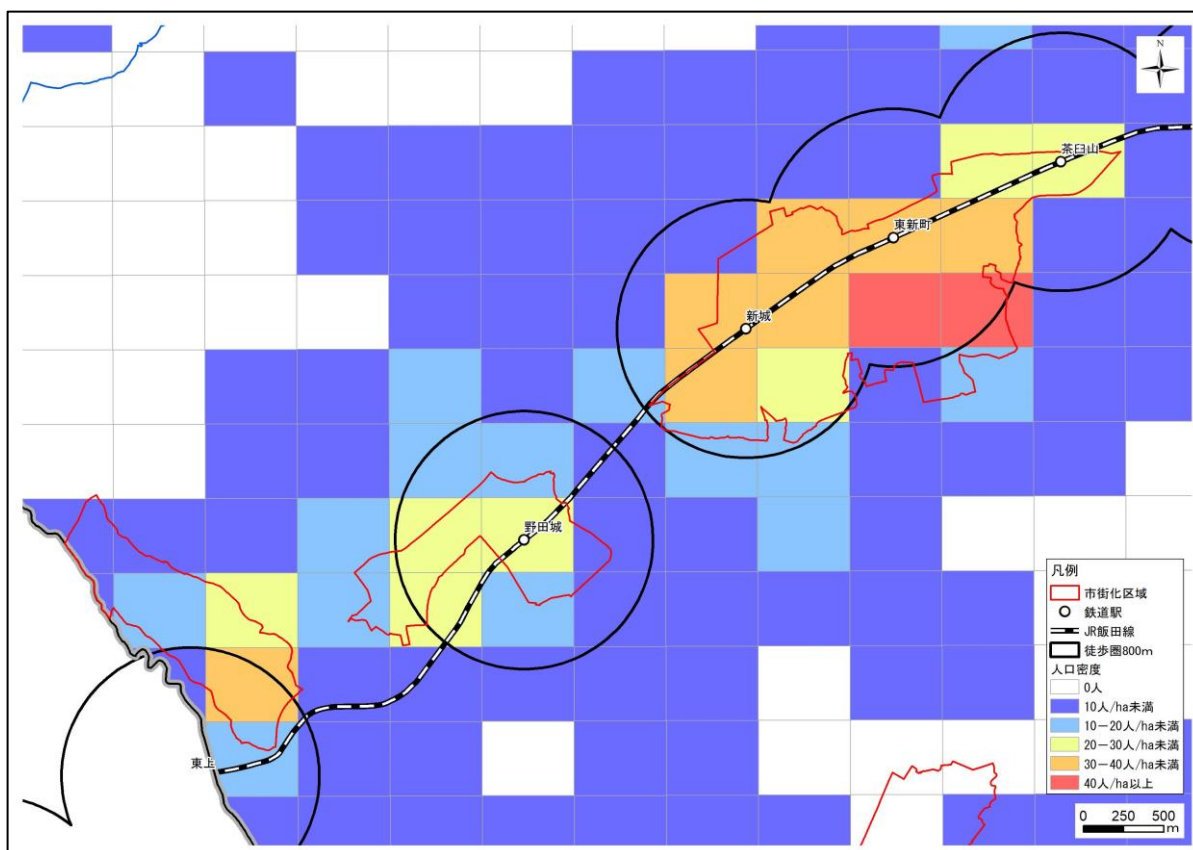
## 福祉施設

地区	徒歩圏人口カバー率
中心地区	100%
野田地区	100%
川田地区	32.5%

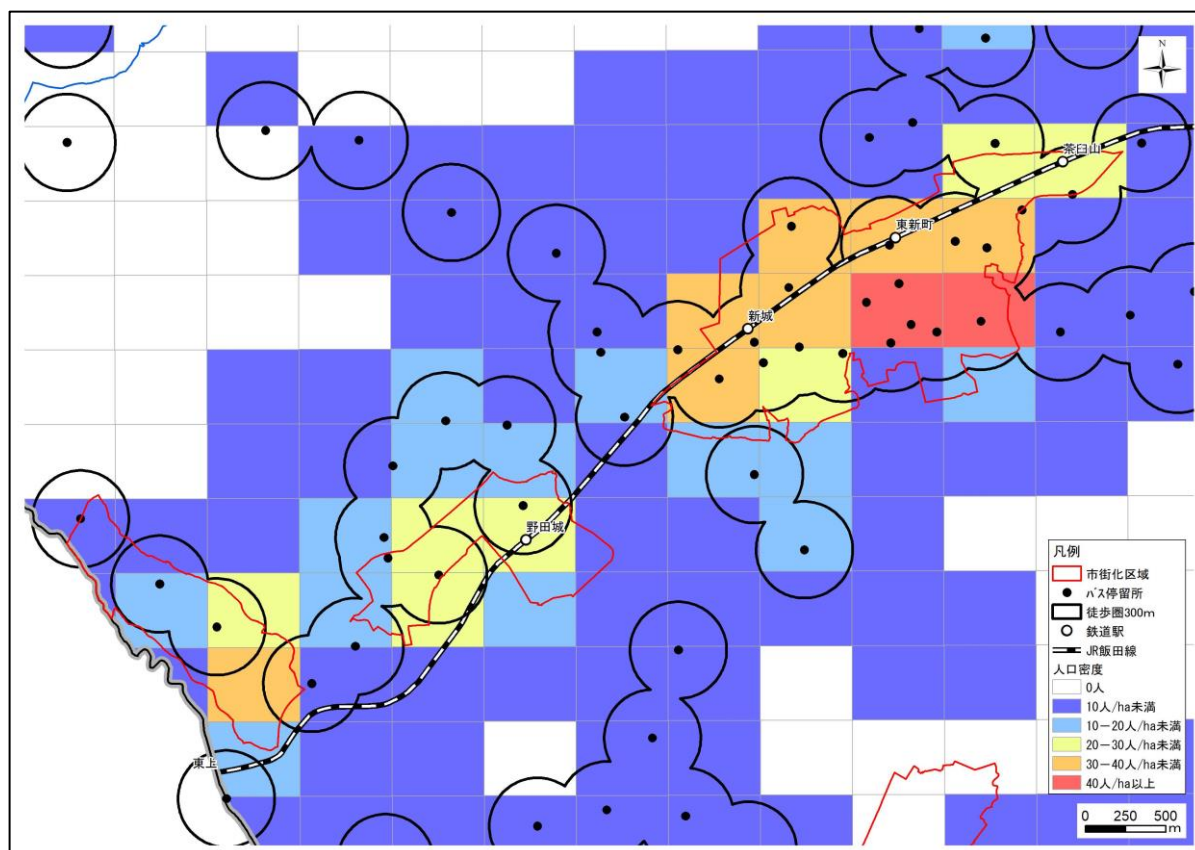


# 鉄道

地区	徒歩圏人口カバー率
中心地区	96.5%
野田地区	79.6%
川田地区	44.8%

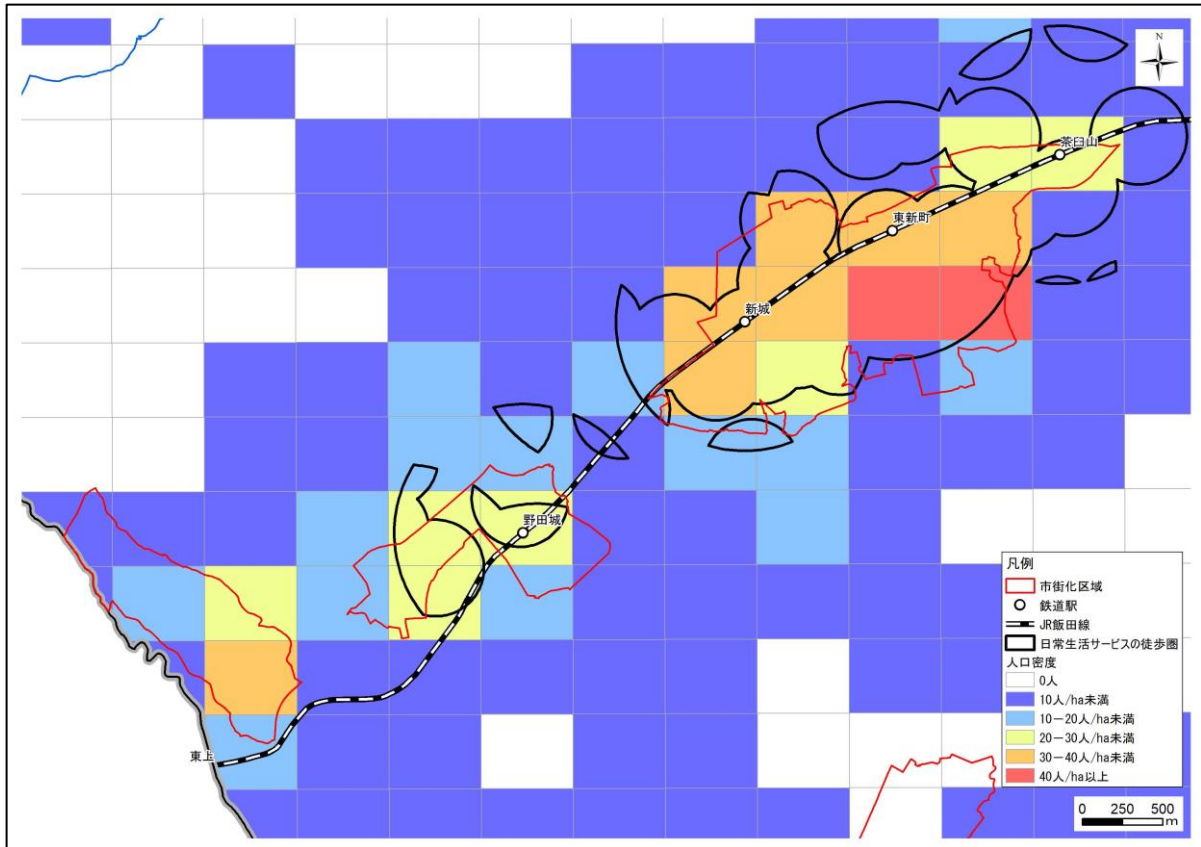


地区	徒歩圏人口カバー率
中心地区	93.4%
野田地区	72.0%
川田地区	63.4%



## 日常生活サービス

地区	徒歩圏人口カバー率
中心地区	90.5%
野田地区	45.2%
川田地区	0.0%



### 3 誘導区域の設定過程

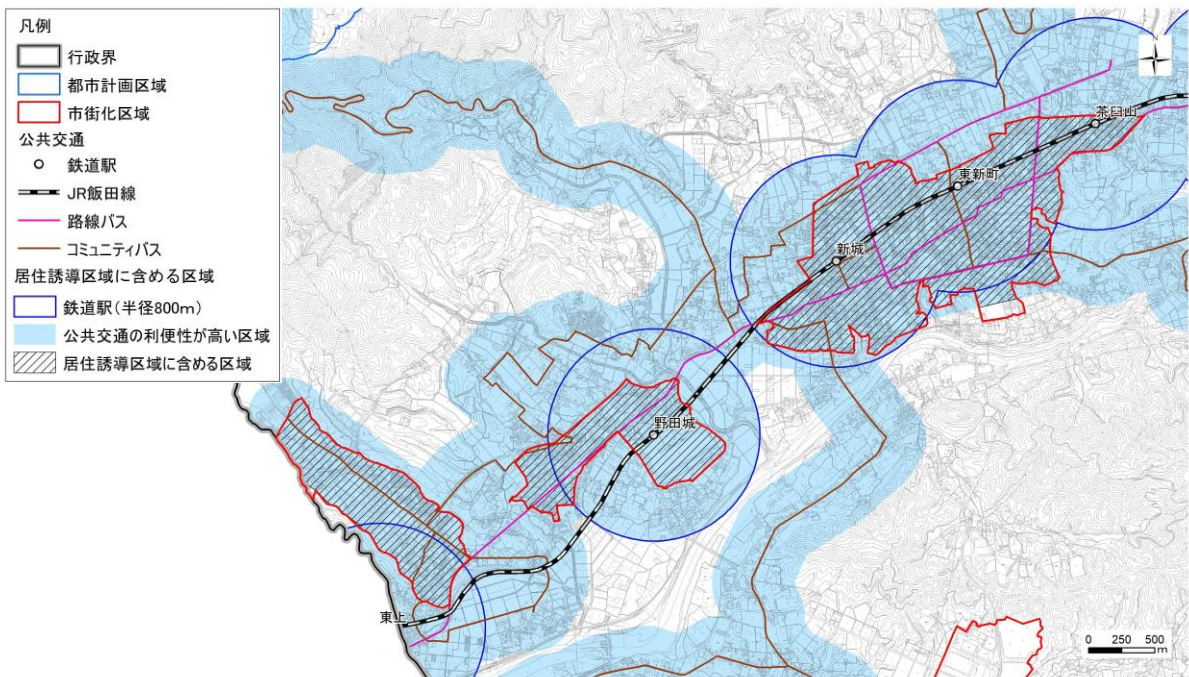
#### 居住誘導区域

##### ① 居住誘導区域の対象区域の確認

居住誘導区域に含める区域として、「公共交通の利便性が高い区域（鉄道駅を中心に半径800mの区域及び豊鉄バス・Sバスのバス路線を中心に両側に300mの区域）」を地図に示すと、下図の水色の区域となります。

居住誘導区域は、市街化区域内に設定するため、「公共交通の利便性が高い区域」から市街化区域内を抽出すると、下図の斜線の区域となります。

以上より、斜線の区域を居住誘導区域の対象区域とします。



図：居住誘導区域に含める区域

##### ② 居住誘導区域から除外する区域の確認

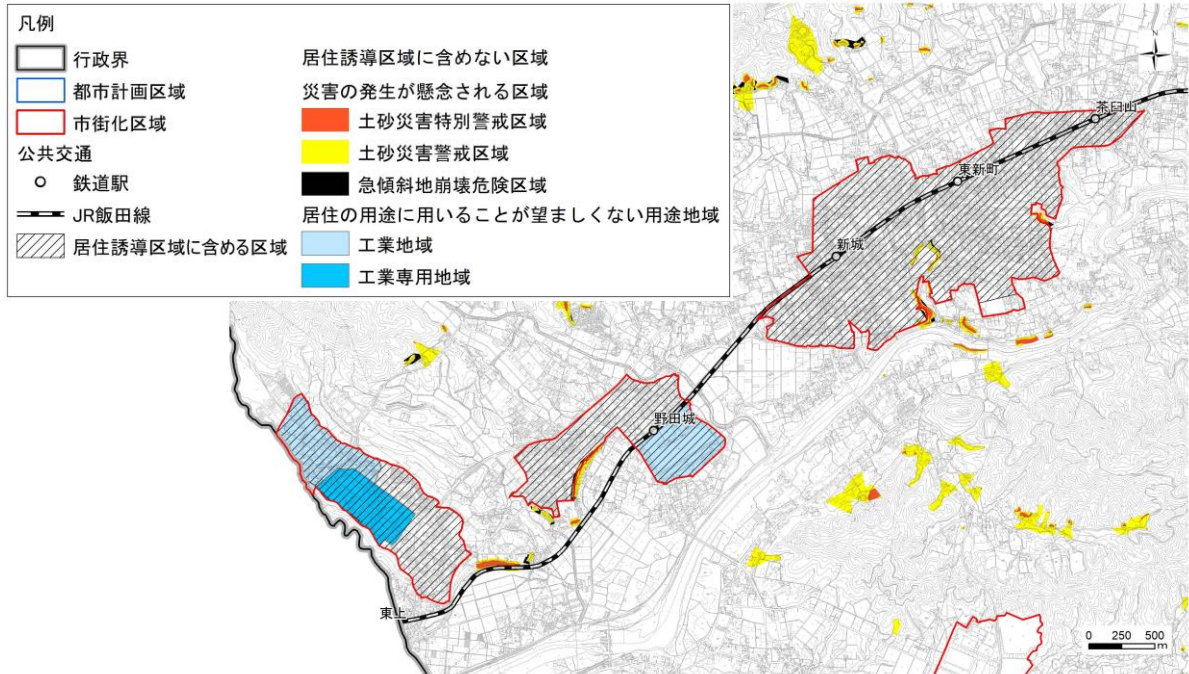
本市では、災害の発生が懸念される区域及び居住の用途に用いることが望ましくない区域があり、これらの区域は居住誘導区域から除外します。

災害の発生が懸念される区域としては、土砂災害特別警戒区域、急傾斜地崩壊危険区域を除外します。土砂災害警戒区域については、都市計画運用指針において、状況を鑑みて居住誘導区域に含めるか判断すべきとされています。本市では、近年の頻発化・激甚化する豪雨災害による土砂災害の発生状況を踏まえて、住民の安全確保の観点から積極的な居住の誘導は適切ではないと考え、居住誘導区域から除外します。

居住の用途に用いることが望ましくない区域としては、用途地域の工業専用地域・工業地域が該当します。工業専用地域については、都市計画運用指針において、居住誘導区域に含めるか慎重に判断すべきとされています。本市では、良好な住環境の形成との整合の観点か



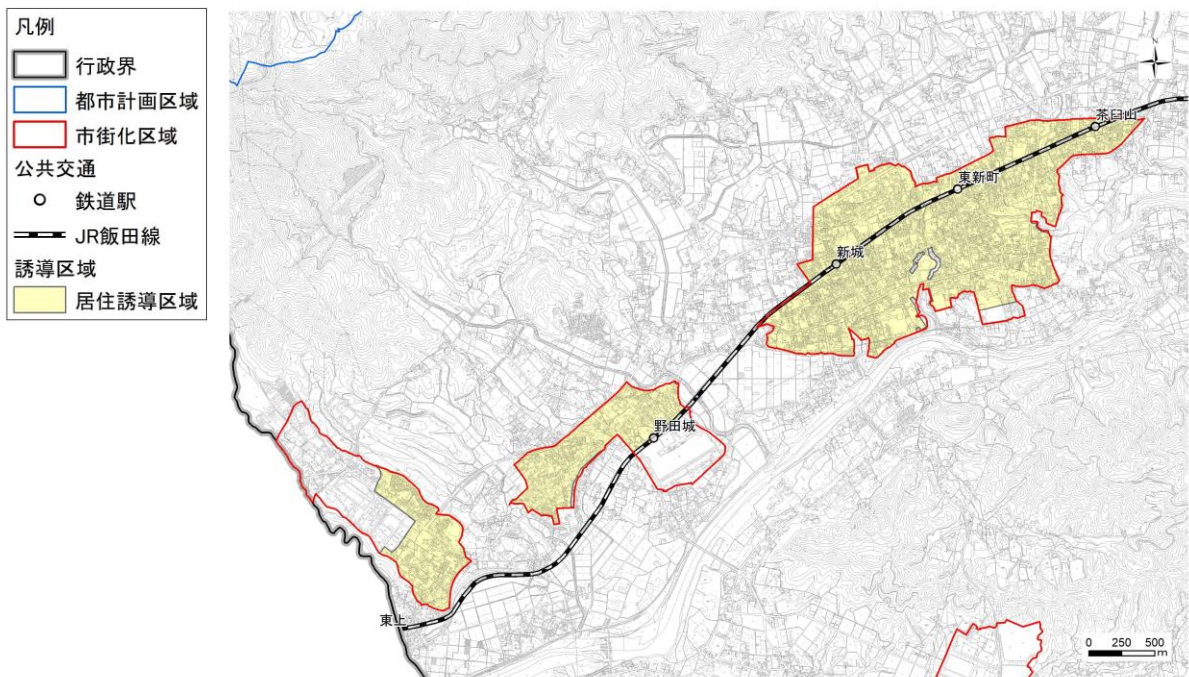
ら、工業専用地域は居住誘導区域から除外します。また、工業地域についても、工業専用地域と同様に工業系の土地利用を促進する区域であるため、良好な住環境の形成との整合の観点から、居住誘導区域から除外します。



図：居住誘導区域から除外する区域

### ③ 居住誘導区域の設定結果

本市では居住誘導区域を下図に示すエリアに設定します。

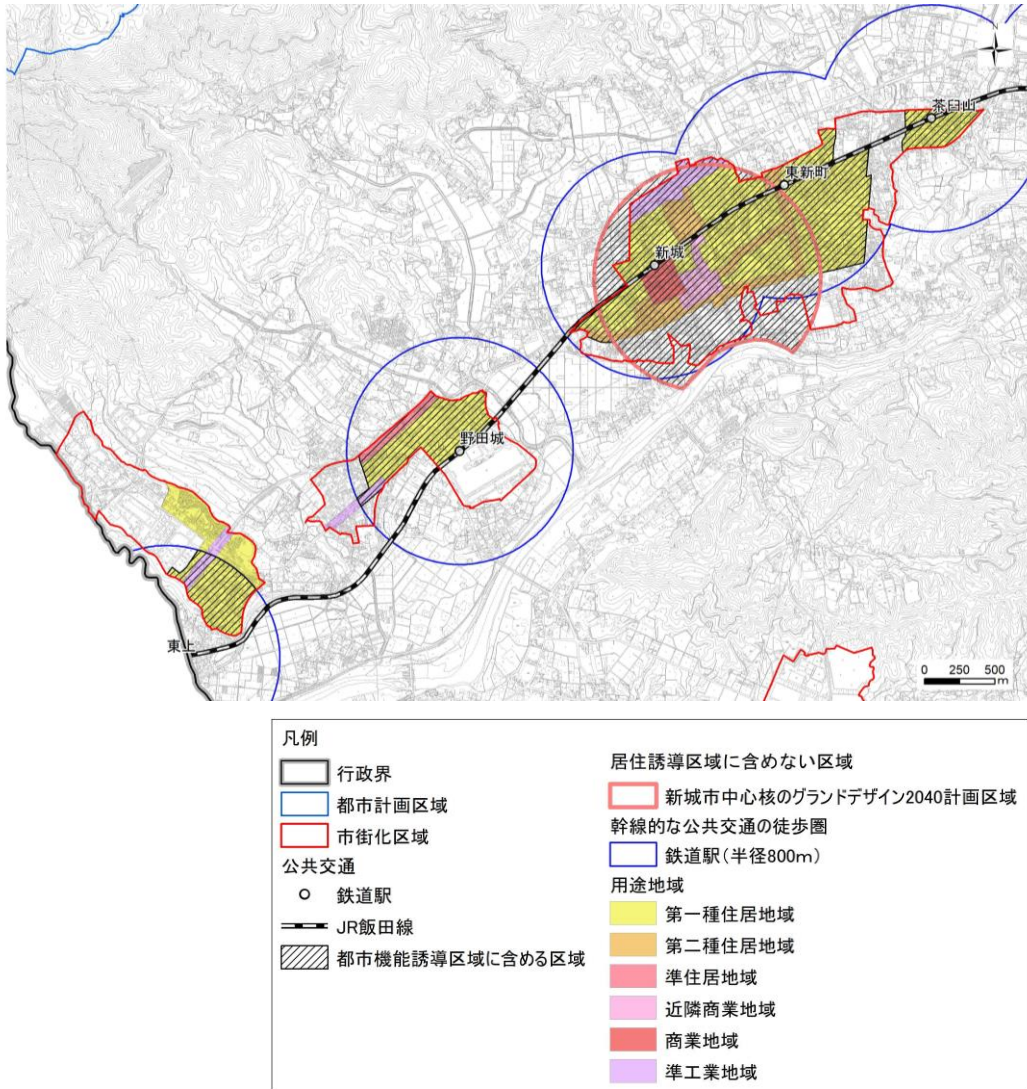


図：居住誘導区域の設定結果

## 都市機能誘導区域

### ① 都市機能誘導区域の対象区域の確認

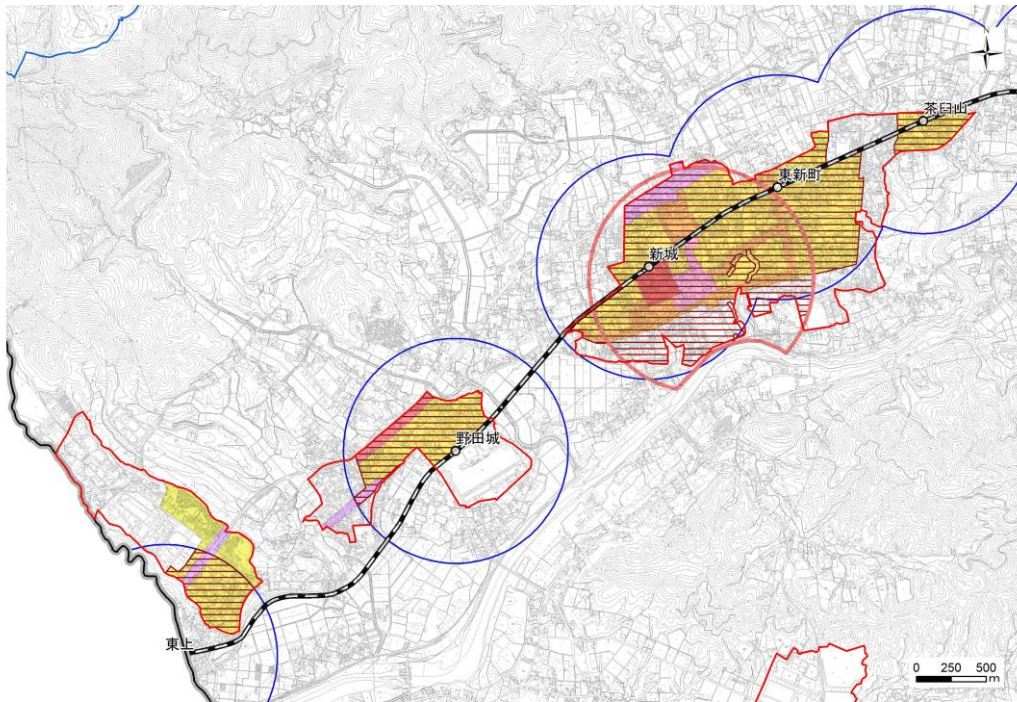
都市機能誘導区域は、市内のどこからでもアクセスしやすいエリアとして新都市中心核のグランドデザイン 2040 の計画区域に設定します。また、アクセス性が高く一定規模以上の店舗等の建築が可能なエリアとして、鉄道駅の徒歩圏内かつ第一種住居地域以上の用途地域（工業地域・工業専用地域を除く）に設定します。これらは、下図の斜線の区域となります。



図：都市機能誘導区域の対象区域

都市機能誘導区域は、居住誘導区域内に設定します。「都市機能誘導区域に含める区域」から居住誘導区域内を抽出すると、下図のハッチングの区域が整理できます。

以上より、ハッチングの区域を都市機能誘導区域に仮設定します。



凡例	
行政界	居住誘導区域に含めない区域
都市計画区域	新都市中心核のグランドデザイン2040計画区域
市街化区域	幹線的な公共交通の徒歩圏
公共交通	鉄道駅(半径800m)
鉄道駅	<b>用途地域</b>
JR飯田線	第一種住居地域
都市機能誘導区域(仮設定)	第二種住居地域
	準住居地域
	近隣商業地域
	商業地域
	準工業地域

図：都市機能誘導区域（仮設定）

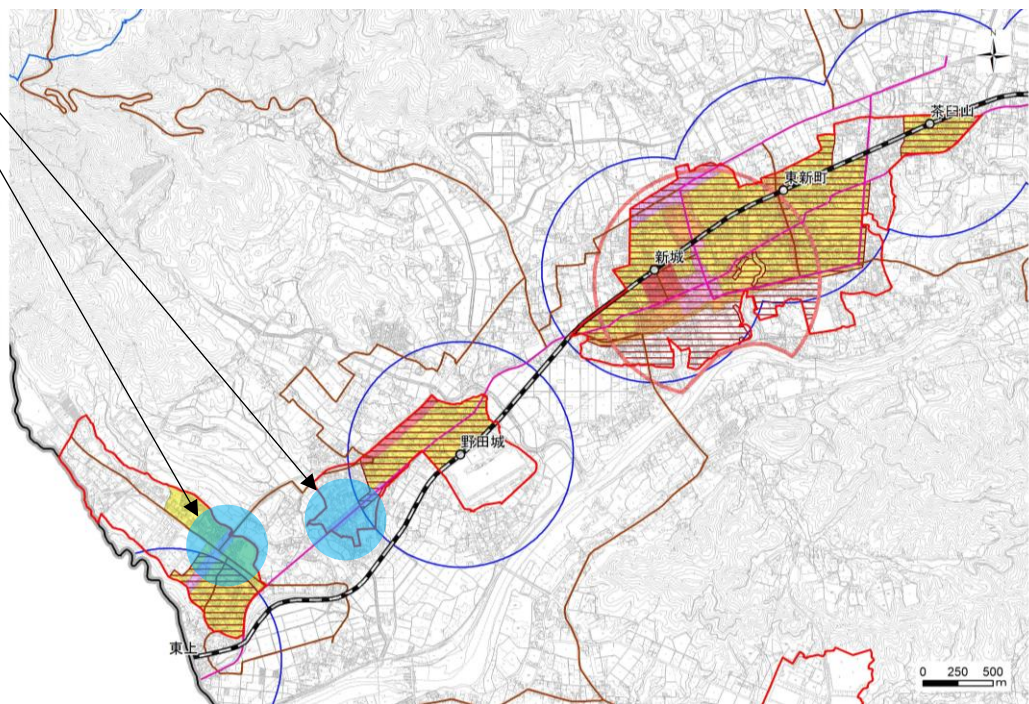
## ② 都市機能誘導区域の対象区域の精査

野田地区・川田地区において、鉄道駅の徒歩圏に含まれないものの、同一の用途地域の区域が鉄道駅の徒歩圏に含まれているエリアがあります。当該のエリアについて、特に準工業地域は、店舗等の施設の立地を積極的に進めることが望ましい区域であるため、豊鉄バス・Sバスの運行状況を踏まえた上で、都市機能誘導区域に含めます(下図の水色で示す区域)。

### 都市機能誘導区域の設定条件

幹線的な公共交通の徒歩圏かつ一定規模以上の店舗等の建築が可能な用途地域

当該のエリアは、幹線的な公共交通の徒歩圏（鉄道駅から半径 800m）に含まれないが、同一の用途地域の区域が幹線的な公共交通の徒歩圏に含まれており、さらに準工業地域は一定規模以上の店舗等の建築が可能な用途地域の中でも、特に店舗等の施設の立地を積極的に進めることが望ましい区域であるため、路線バス・Sバスの運行状況を踏まえた上で都市機能誘導区域に含める。

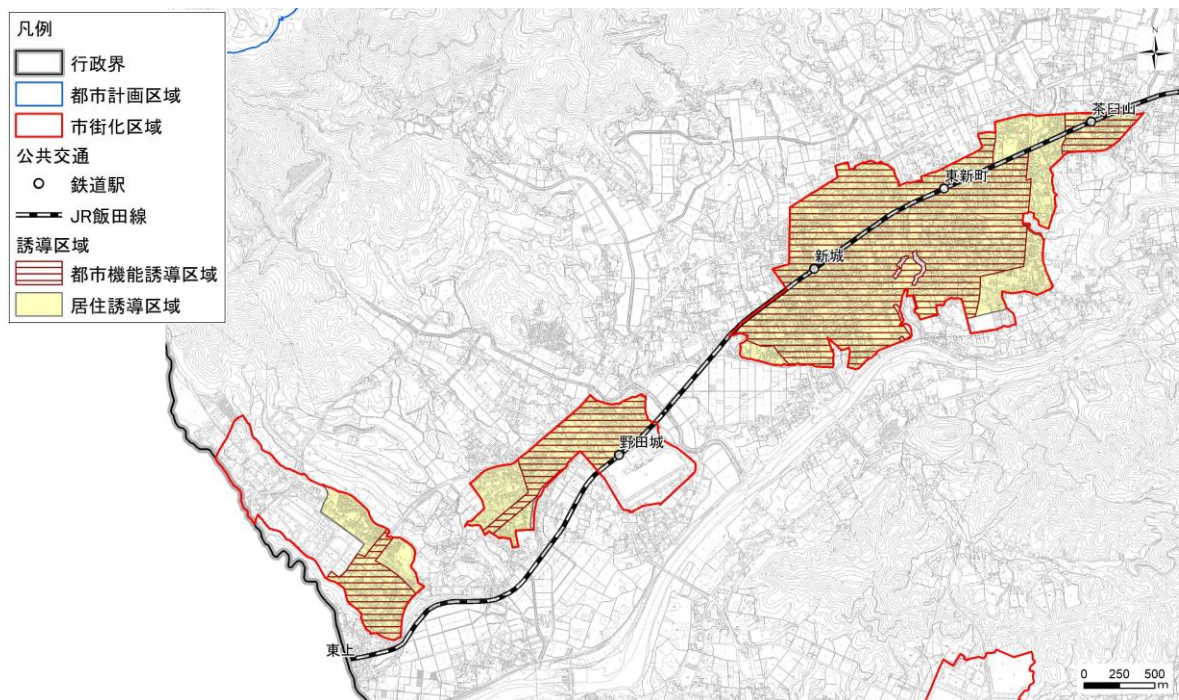


凡例	
行政界	居住誘導区域に含めない区域
都市計画区域	新都市中心核のランドデザイン2040計画区域
市街化区域	幹線的な公共交通の徒歩圏
公共交通	鉄道駅(半径800m)
鉄道駅	用途地域
JR飯田線	第一種住居地域
路線バス	第二種住居地域
コミュニティバス	準住居地域
都市機能誘導区域(仮設定)	近隣商業地域
	商業地域
	準工業地域

図：都市機能誘導区域の精査

### ③ 都市機能誘導区域の設定結果

本市では都市機能誘導区域を下図に示すエリアに設定します。



図：都市機能誘導区域の設定結果

## 4 災害リスク分析

### 水害に関するリスク分析

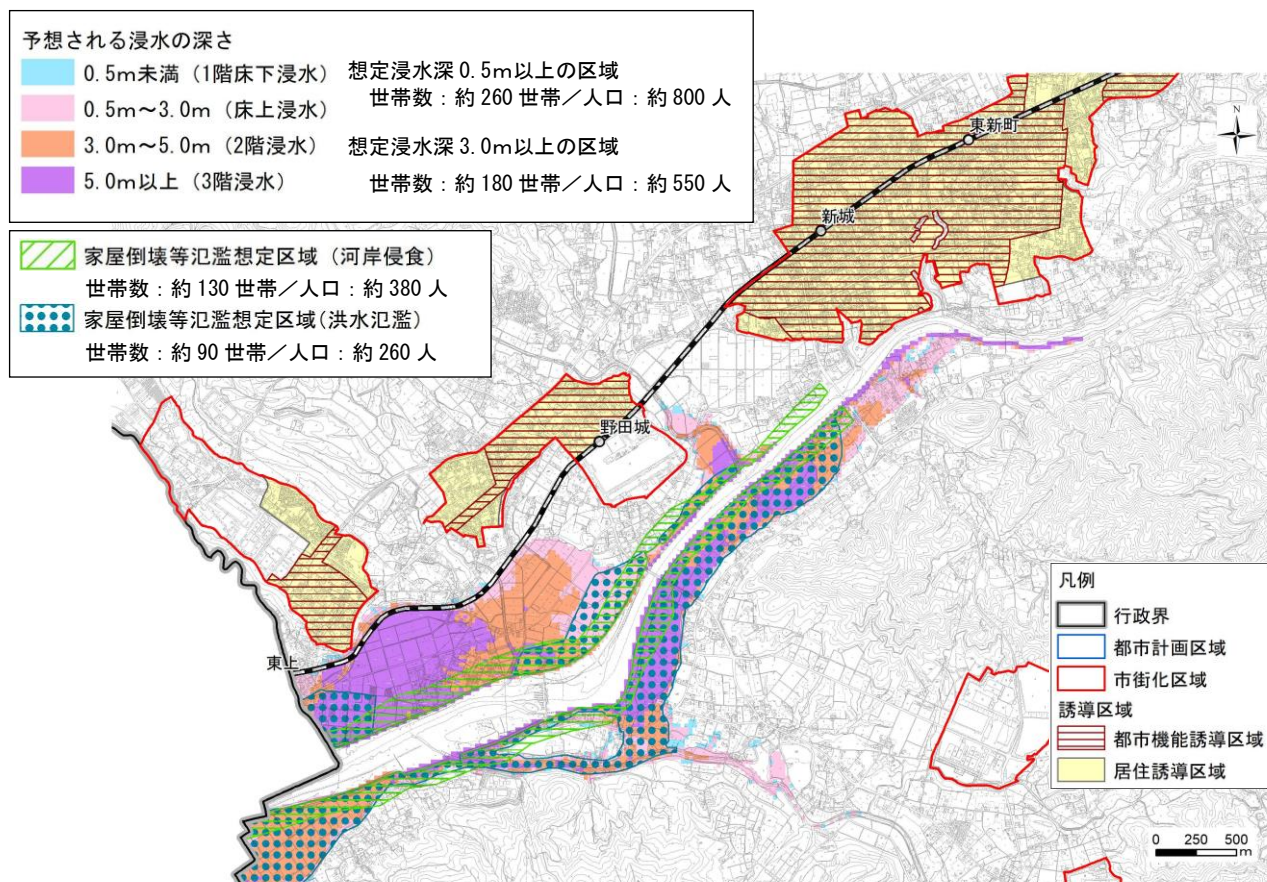
本市には、水害に関する災害ハザードエリアとして、想定しうる最大規模の大雨により豊川が氾濫した場合に予想される浸水想定区域と家屋倒壊等氾濫想定区域（洪水氾濫・河岸侵食）が指定されていますが、居住誘導区域にはいずれのハザードエリアも含まれていません。

豊川の河川氾濫による想定浸水深が0.5m以上の区域には、約260世帯、約800人が居住しています。歩行が可能な浸水深の深さの目安が0.5mとされているため、垂直避難が困難であったり避難経路に浸水箇所があったりする場合は、早めの避難が必要です。

また、家屋倒壊等氾濫想定区域（洪水氾濫）には、約90世帯、約260人が居住しており、家屋倒壊等氾濫想定区域（河岸侵食）には、約130世帯、約380人が居住しています。家屋倒壊等氾濫想定区域（洪水氾濫・河岸侵食）では、河川堤防の決壊等に伴う氾濫流や河岸侵食により家屋が倒壊する恐れがあるため、早めの避難が必要です。

なお、家屋倒壊等氾濫想定区域（洪水氾濫・河岸侵食）においては、災害発生時における物的被害が深刻になる可能性があります。このため、市民の生命及び財産の保護の観点から、中長期的な視点で居住等の土地利用規制や防災集団移転等を検討する必要があります。

都市計画区域外には水害に関する災害ハザードエリアはありません。



図：水害に関する災害リスク

## 土砂災害に関するリスク分析

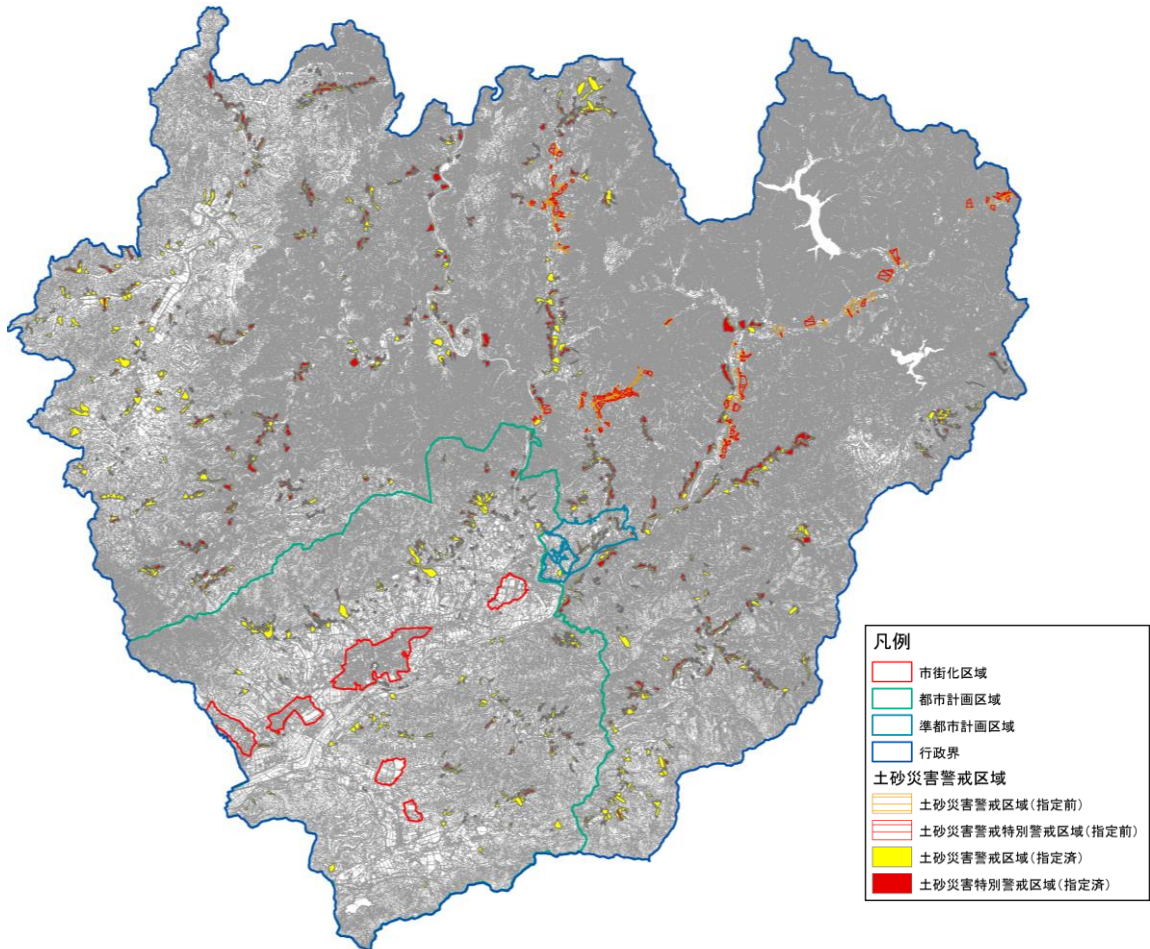
### ① 土砂災害特別警戒区域・土砂災害警戒区域

本市には、土砂災害に関する災害ハザードエリアとして、土砂災害警戒区域（土石流、地すべり、急傾斜地）と土砂災害特別警戒区域（土石流、急傾斜地）が指定されています。このうち、P36に示す居住誘導区域の対象区域に合致するエリアには、土砂災害警戒区域（急傾斜地）が7箇所、土砂災害特別警戒区域（急傾斜地）が4箇所含まれています。

本市に指定されている土砂災害警戒区域（土石流、地すべり、急傾斜地）には、約2,240世帯、約5,840人が居住しており、これは本市の人口の約1割に相当します。また、土砂災害特別警戒区域（土石流、急傾斜地）には、約500世帯、約1,290人が居住しています。

なお、P36に示す居住誘導区域の対象区域に合致するエリアに含まれる土砂災害警戒区域（急傾斜地）には、約30世帯、約80人、土砂災害特別警戒区域（急傾斜地）には、約2世帯、約5人が居住しています。

近年、頻発化する豪雨により全国で土砂災害が発生しており、大きな人的被害・物的被害が生じています。本市で土砂災害が発生した場合にも、大きな人的被害・物的被害が懸念されています。短期的には市民の命を守るために確実な避難行動を促進するとともに、中長期的には市民の生命及び財産の保護の観点から、居住等の土地利用規制や防災集団移転等を検討する必要があります。



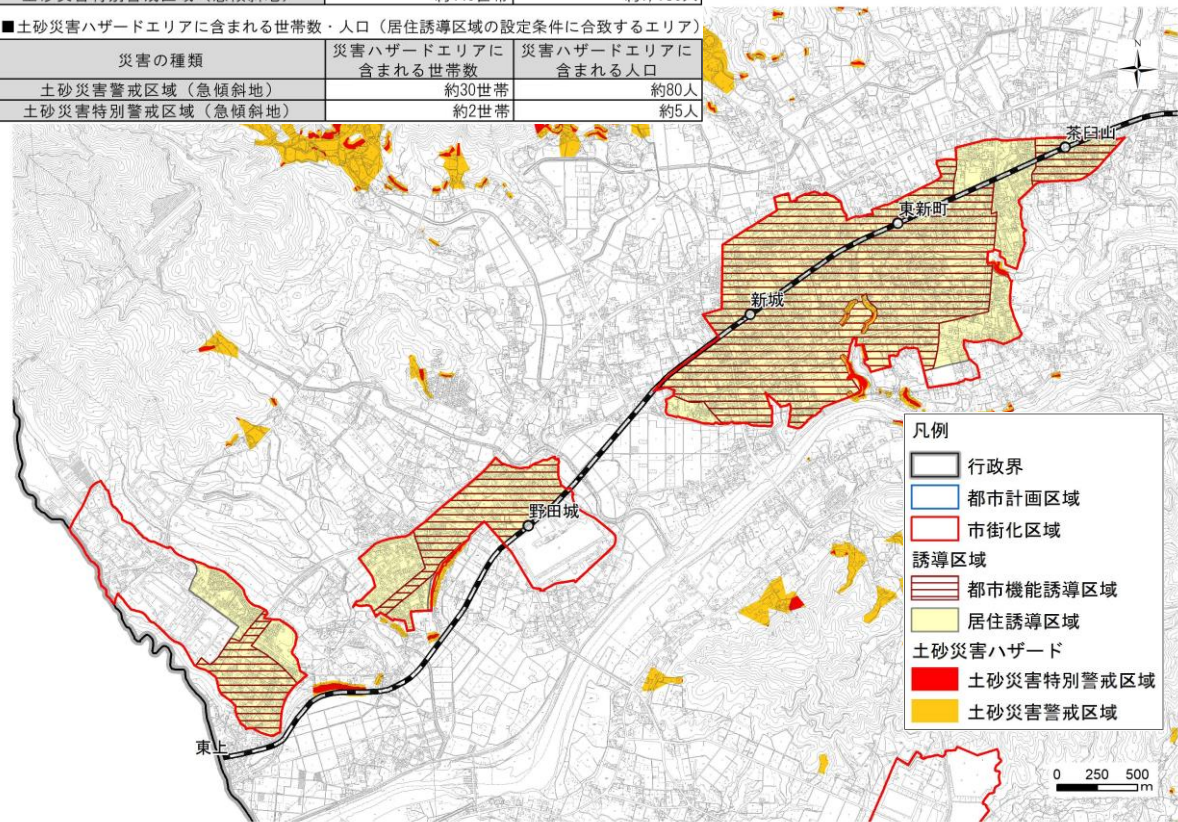
図：市全域における土砂災害に関する災害リスク  
(土砂災害特別警戒区域・土砂災害警戒区域)

■土砂災害ハザードエリアに含まれる世帯数・人口（市全域）

災害の種類	災害ハザードエリアに含まれる世帯数	災害ハザードエリアに含まれる人口
土砂災害警戒区域	約2,240世帯	約5,840人
土砂災害警戒区域（土石流）	約1,170世帯	約3,080人
土砂災害警戒区域（地すべり）	約100世帯	約230人
土砂災害警戒区域（急傾斜地）	約1,260世帯	約3,270人
土砂災害特別警戒区域	約500世帯	約1,290人
土砂災害特別警戒区域（土石流）	約60世帯	約150人
土砂災害特別警戒区域（急傾斜地）	約440世帯	約1,130人

■土砂災害ハザードエリアに含まれる世帯数・人口（居住誘導区域の設定条件に合致するエリア）

災害の種類	災害ハザードエリアに含まれる世帯数	災害ハザードエリアに含まれる人口
土砂災害警戒区域（急傾斜地）	約30世帯	約80人
土砂災害特別警戒区域（急傾斜地）	約2世帯	約5人



図：居住誘導区域周辺における土砂災害に関する災害リスク  
（土砂災害特別警戒区域・土砂災害警戒区域）



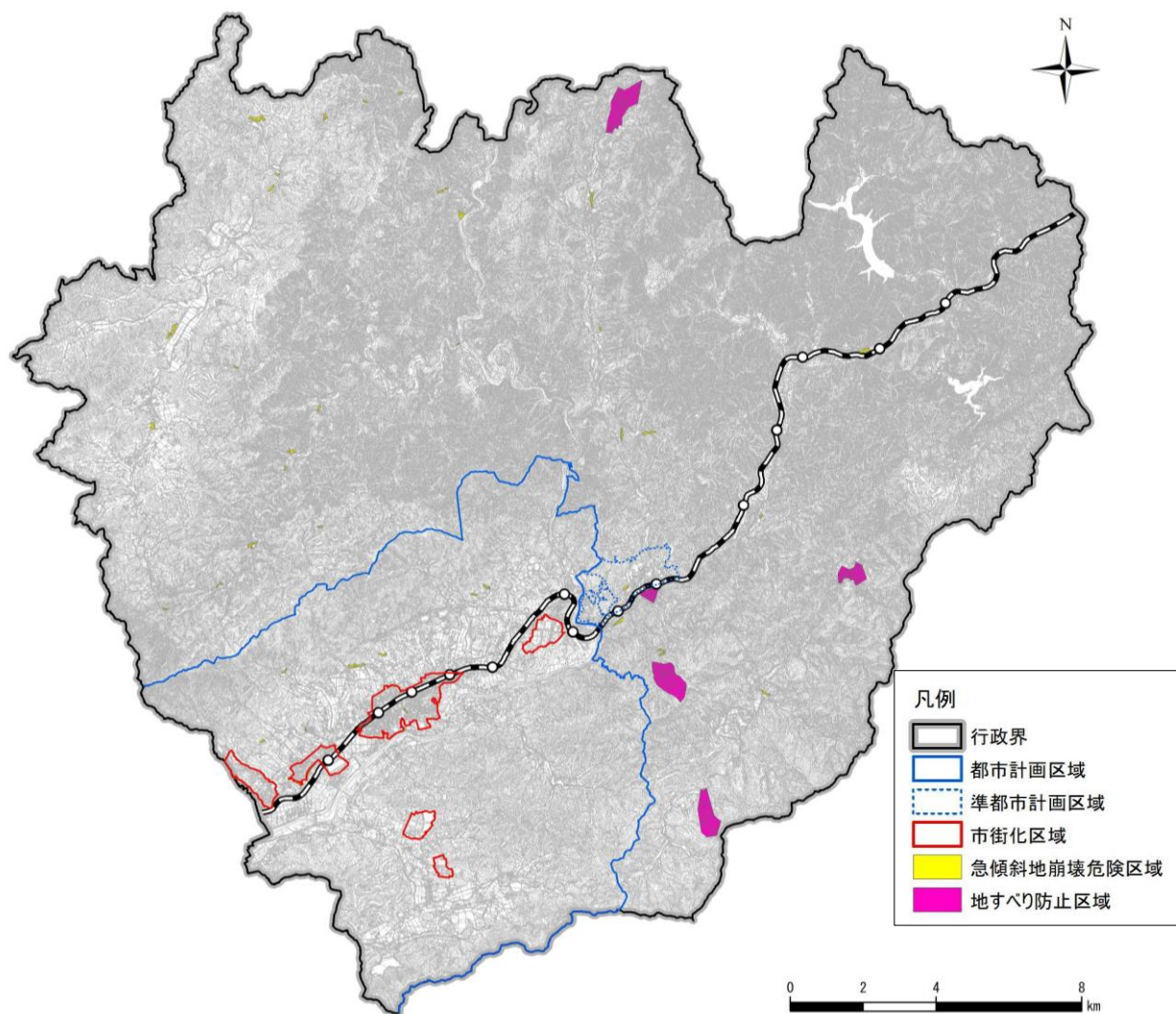
## ② 地すべり防止区域・急傾斜地崩壊危険区域

本市には、地すべり防止区域と急傾斜崩壊落危険区域が指定されています。このうち、P36に示す居住誘導区域の対象区域に合致するエリアには、急傾斜地崩壊危険区域が5箇所含まれています。

本市に指定されている地すべり防止区域には、約90世帯、約250人が居住しています。また、急傾斜地崩壊危険区域には、約140世帯、約390人が居住しています。

なお、P36に示す居住誘導区域の対象区域に合致するエリアに含まれる急傾斜地崩壊危険区域には、約15世帯、約50人が居住しています。

地すべり防止区域及び急傾斜地崩壊危険区域においても、土砂災害特別警戒区域及び土砂災害警戒区域と同様に、豪雨による大きな人的被害・物的被害の発生が懸念されます。短期的には市民の命を守るために確実な避難行動を促進するとともに、中長期的には市民の生命及び財産の保護の観点から、居住等の土地利用規制や防災集団移転等を検討する必要があります。



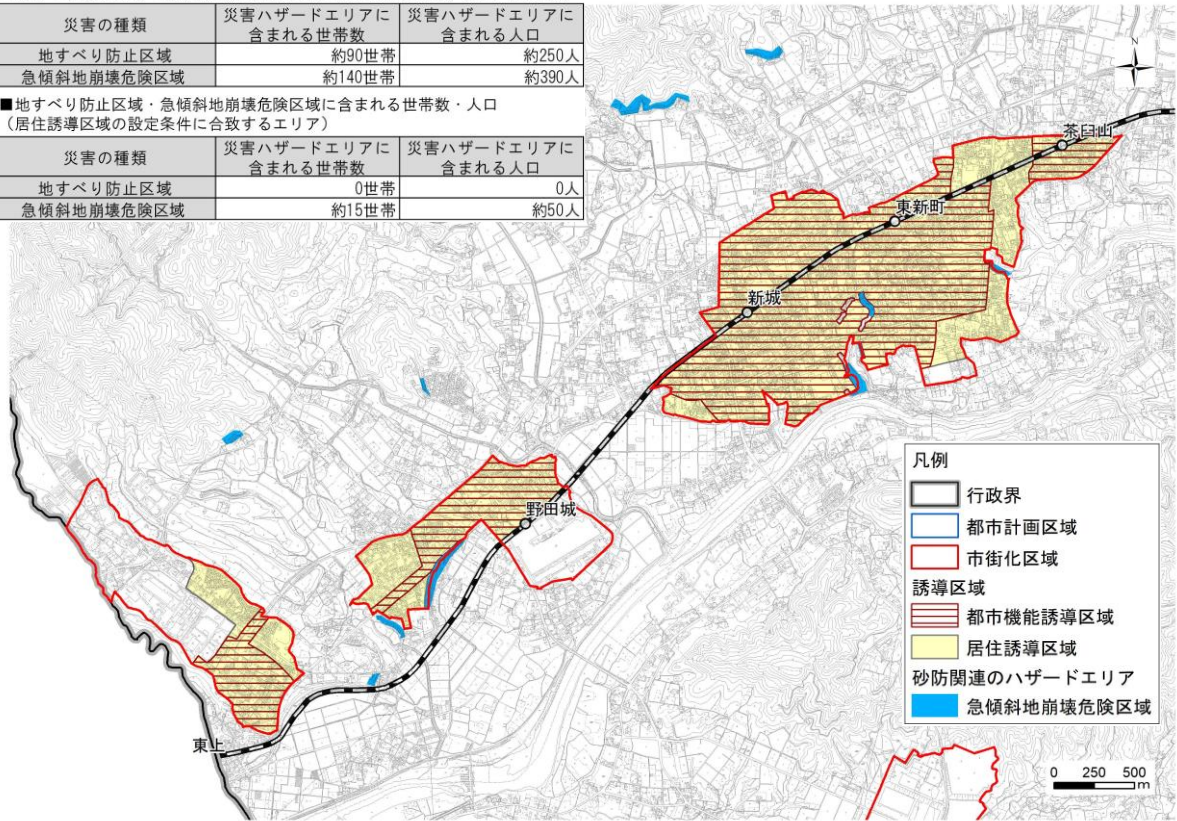
図：市全域における土砂災害に関する災害リスク  
(地すべり防止区域・急傾斜地崩壊危険区域)

■地すべり防止区域・急傾斜地崩壊危険区域に含まれる世帯数・人口（市全域）

災害の種類	災害ハザードエリアに含まれる世帯数	災害ハザードエリアに含まれる人口
地すべり防止区域	約90世帯	約250人
急傾斜地崩壊危険区域	約140世帯	約390人

■地すべり防止区域・急傾斜地崩壊危険区域に含まれる世帯数・人口  
（居住誘導区域の設定条件に合致するエリア）

災害の種類	災害ハザードエリアに含まれる世帯数	災害ハザードエリアに含まれる人口
地すべり防止区域	0世帯	0人
急傾斜地崩壊危険区域	約15世帯	約50人



図：居住誘導区域周辺における土砂災害に関する災害リスク  
（地すべり防止区域・急傾斜地崩壊危険区域）

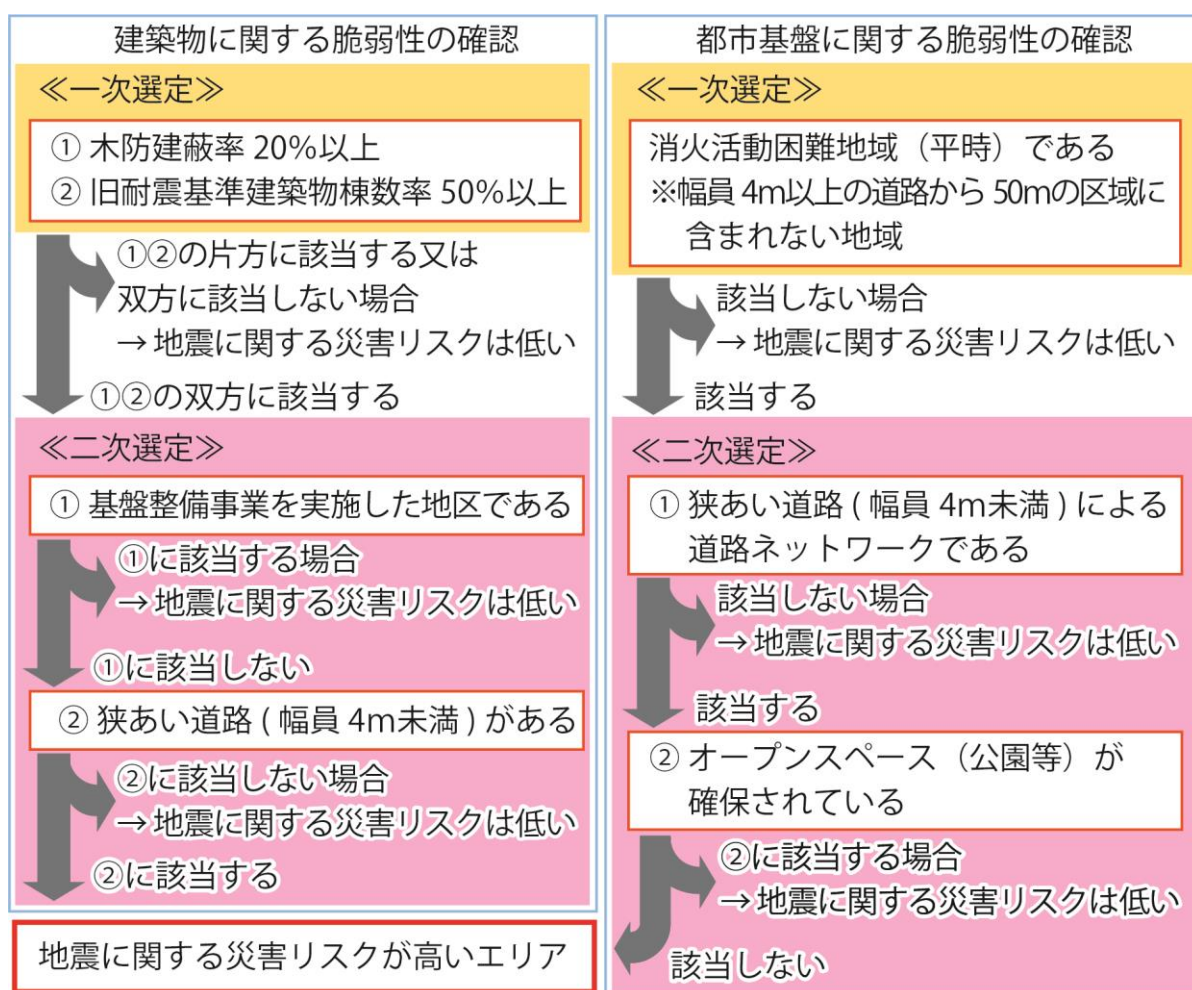
## 地震に関するリスク分析

### ① 地震に関する災害リスクの分析フロー

地震に関する災害リスクについて、市街化区域（中心地区、野田地区、川田地区）を対象にミクロの視点から分析します。

地震災害では、建築物の倒壊や火災の発生・延焼の拡大による被害が懸念されます。また、狭あい道路（幅員 4m 未満）の未改善やオープンスペースの不足等、都市基盤の未整備により消火活動や避難の困難性が高まる可能性も懸念されます。これらのことから、地震に関する災害リスクの確認は、建築物に関する脆弱性と都市基盤に関する脆弱性の 2 つの観点から行います。

なお、建築物に関する脆弱性の確認は、「震災復興検討地区カルテ作成要領（案）（愛知県（平成 29 年 3 月作成 令和 2 年 3 月一部改訂）」を参考の上、以下のフローに従って検討します。また、都市基盤に関する脆弱性の確認は、「密集市街地整備のための集団規定の運用ガイドブック（国土技術政策総合研究所）」を参考の上、消火活動困難地域の確認を通じて検討します。



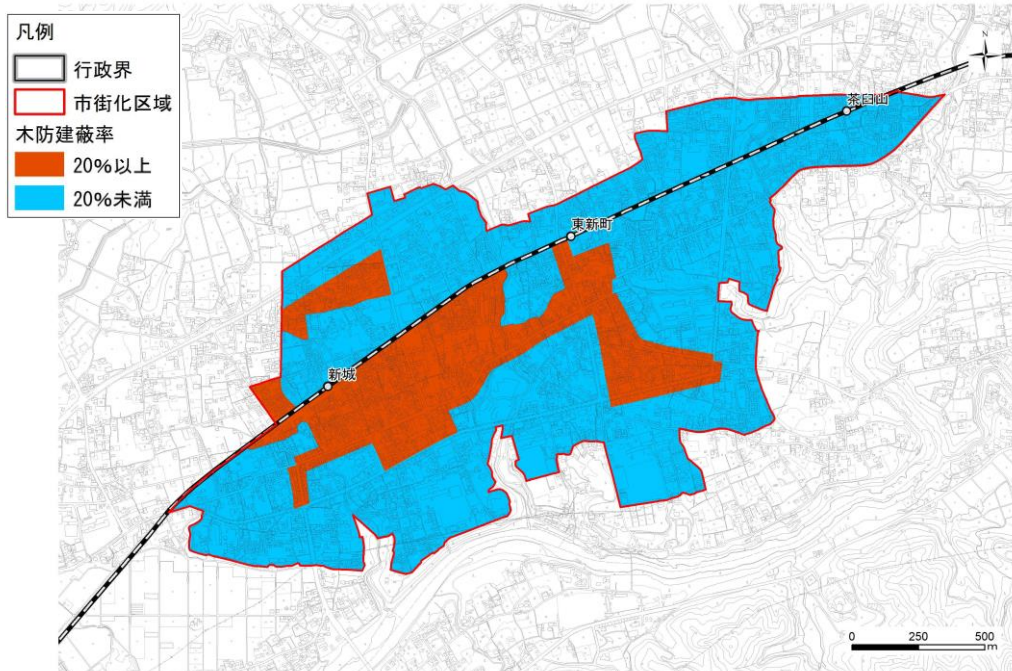
図：地震に関する災害リスクの分析フロー

② - 1 【建築物に関する脆弱性の確認】 一次選定：木防建蔽率の確認

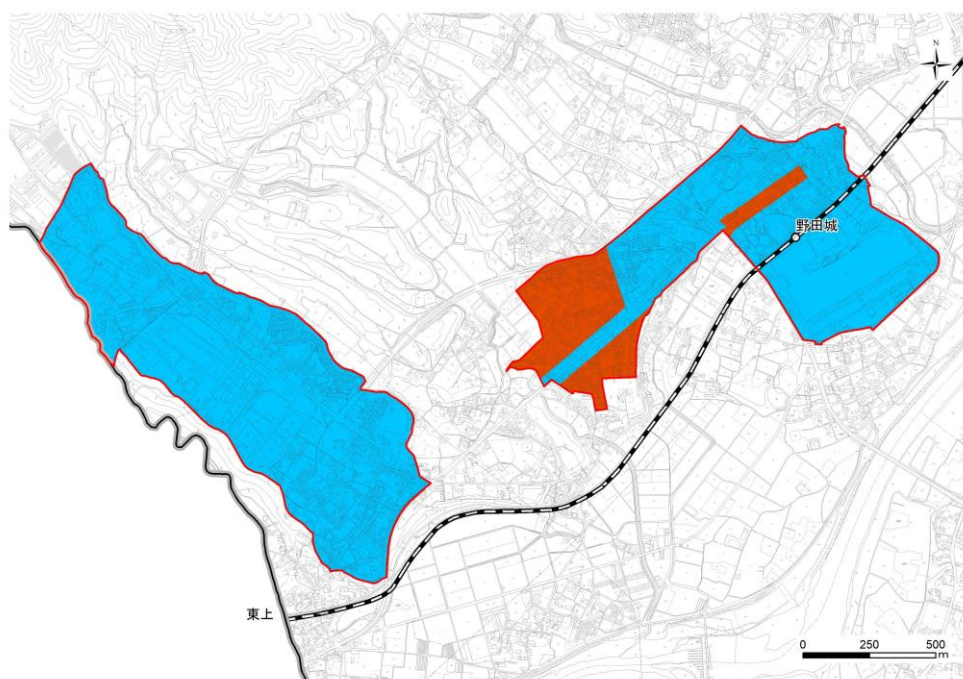
市街化区域（中心地区、野田地区、川田地区）における木防建蔽率をみると、川田地区は全域が木防建蔽率 20%未満であり、延焼危険度が低い市街地であると考えられます。

一方で、中心地区及び野田地区には、木防建蔽率が 20%以上の区域があり、延焼危険度が高い市街地が一部にみられると考えることができます。これらの区域では、建築物の防耐火性能の向上や避難路・避難地の確保を図ることで、延焼が拡大しにくい市街地を形成していくことが求められます。

木防建蔽率	
<ul style="list-style-type: none"> <li>・ 木防建蔽率とは、地区内における木造及び防火木造建築物の占める割合である。</li> <li>・ 木防建蔽率が 20%未満の区域は、木造・防火造がどのような割合で存在していても延焼が拡大しにくいことから、木防建蔽率が 20%以上の区域を延焼危険度が高い市街地と判断する。</li> </ul>	
<p>図：木防建蔽率と焼失率の関係</p> <p>(出典：建設省建築研究所作成資料)</p>	
<p><b>算定式</b></p> <p>木防建蔽率 = (木造(防火木造建築物を含む)の建築面積) ÷ 地区面積</p> <p>※地区面積：幅員 15m 以上の道路、水面、河川及び大規模空地(1ha 以上)は含めない。</p>	



図：市街化区域における木防建蔽率（中心地区）



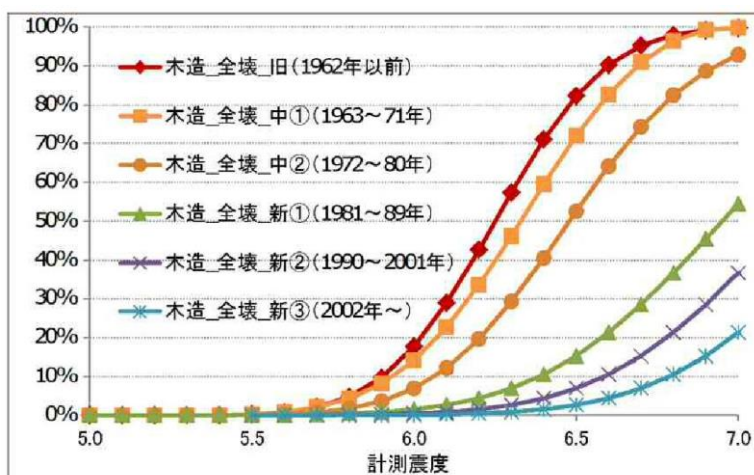
図：市街化区域における木防建蔽率（野田地区・川田地区）

② - 2 【建築物に関する脆弱性の確認】 一次選定：旧耐震基準建築物棟数率の確認

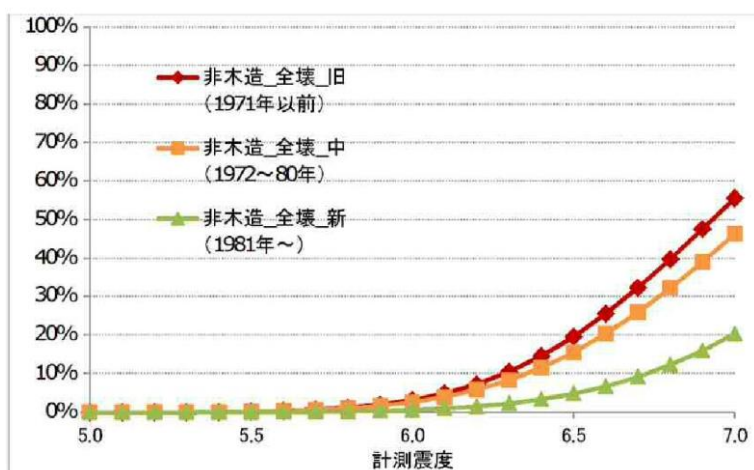
市街化区域（中心地区、野田地区、川田地区）における旧耐震基準建築物棟数率をみると、ほぼ全域が旧耐震基準建築物棟数率50%以上という状況です。旧耐震基準以前の建築物は、大規模地震の発生時に倒壊の危険性が高いため、建築物の耐震化を進めるとともに、倒壊時にも利用可能な避難路・避難地の確保が必要です。

旧耐震基準建築物棟数率

- ・ 旧耐震基準建築物棟数率とは、地区内における建築物総数に対する旧耐震基準建築物棟数（建築年が昭和56年以前の建物棟数）の占める割合である。
- ・ 「愛知県震災復興都市計画の手引き」では、全壊・全焼している建物の割合が5割以上の地区を「大被害地区」としていることから、倒壊の可能性が高い旧耐震基準建築物棟数率が50%以上の区域を建築物が倒壊しやすい市街地と判断する。



図：全壊率曲線（木造）

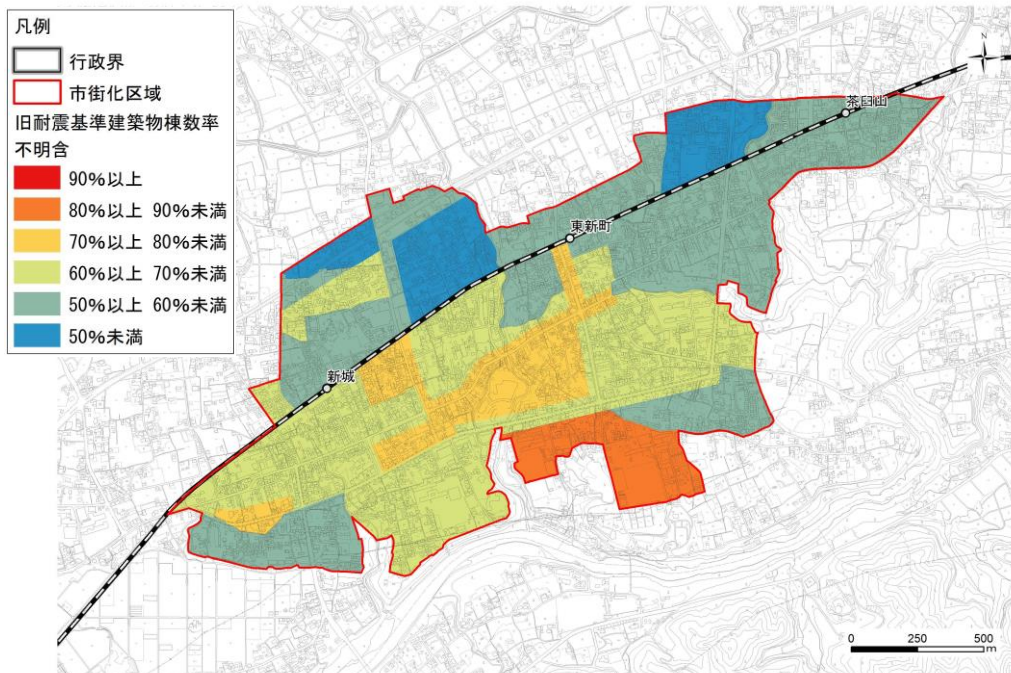


図：全壊率曲線（非木造）

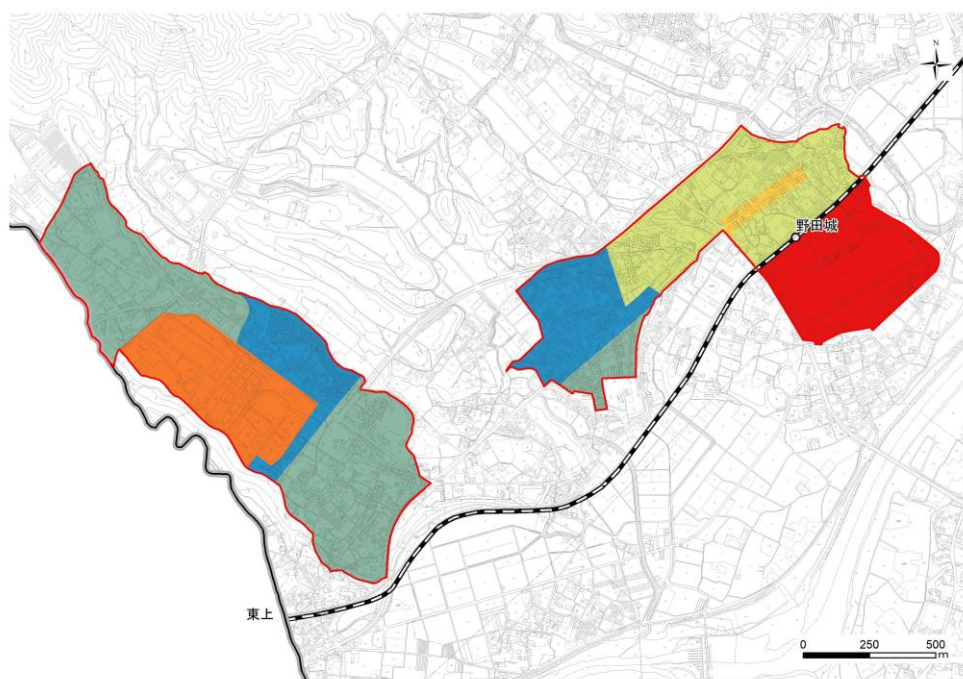
（出典：南海トラフ巨大地震対策検討ワーキンググループ（第一次報告）資料）

算定式

$$\text{旧耐震基準建築物棟数率} = \text{旧耐震基準建築物棟数} \div \text{建物総数}$$



図：市街化区域における旧耐震基準建築物棟数率（中心地区）



図：市街化区域における旧耐震基準建築物棟数率（野田地区・川田地区）

### ② - 3 【建築物に関する脆弱性の確認】二次選定：一次選定結果の精査

二次選定では、延焼危険度が高く、かつ建物の倒壊等により避難路・避難地が閉塞する可能性が高い区域について、基盤整備事業の実績の有無及び狭あい道路の有無から避難困難性を検証し、防災性の向上を図る必要がある区域を抽出します。

中心地区において、ゾーン「中部⑥」及び「中部⑧」は、幅員4m以上の道路を中心とした地区であるため、避難困難性は低いと考えられます。

ゾーン「中部③」においては、区域の一部で土地区画整理事業が実施されています。当該の土地区画整理事業実施区域に関しては、避難上有効な道路及びオープンスペースが適切に整備されているため、避難困難性は低いと考えられます。また、土地区画整理事業実施区域の東側の区域については、幅員4m以上の道路に近接しているため、避難困難性は低いと考えられます。一方で、土地区画整理事業実施区域の西側の区域については、狭あい道路があり、避難上有効な道路やオープンスペースが適切に整備されていないため、避難困難性は高いと考えられます。

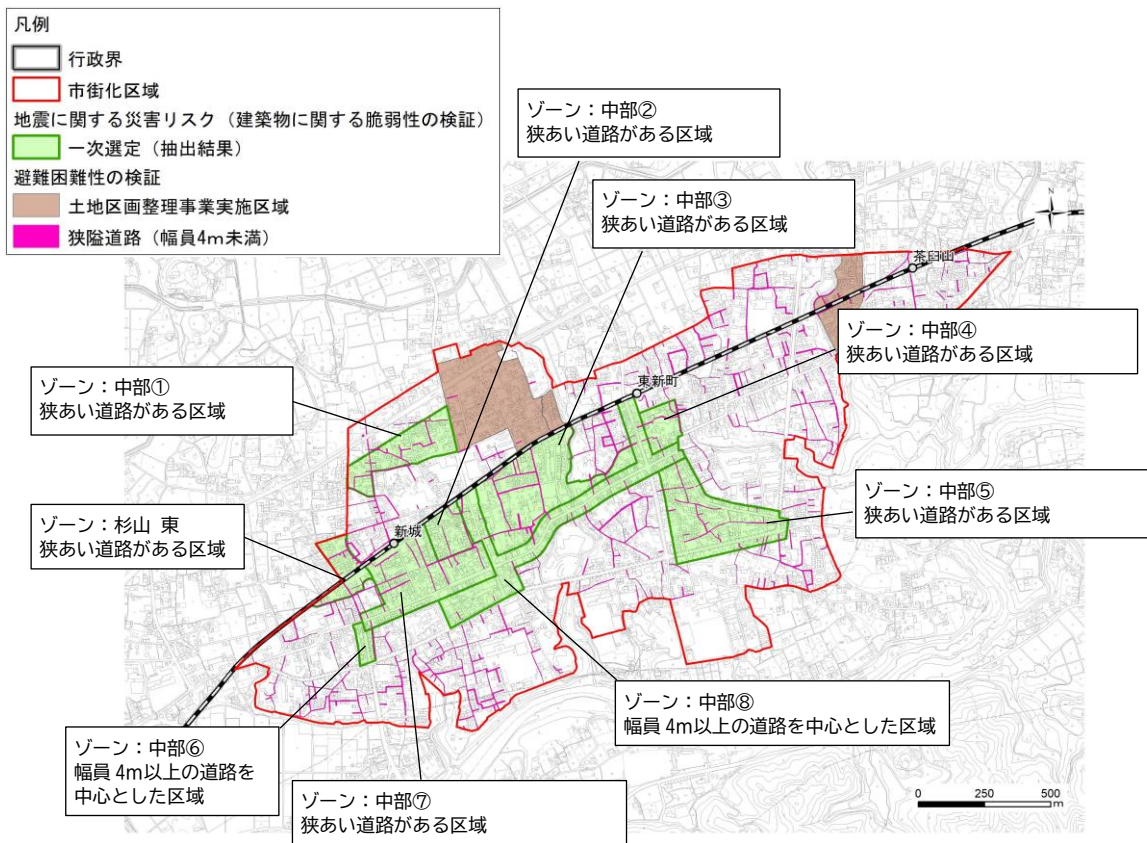
また、ゾーン「中部①」「中部②」「中部④」「中部⑤」「中部⑦」「杉山 東」の6つの区域についても、基盤整備事業の実績がなく、また狭あい道路もみられるため、避難困難性は高いと考えられます。

これらの避難困難性が高いと考えられる区域では、建築物の耐震化や防耐火性能の向上、避難路・避難地の確保に取り組むことで、防災性を向上する必要があります。

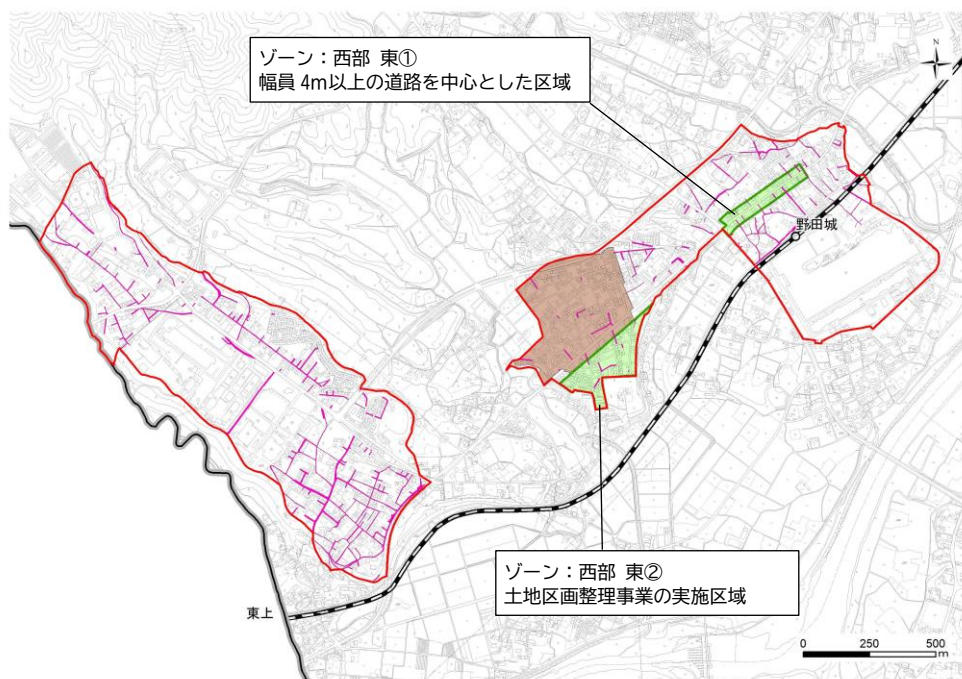
なお、野田地区のゾーン「西部 東①」は、幅員4m以上の道路を中心とした地区であるため、避難困難性は低いと考えられます。また、ゾーン「西部 東②」は、土地区画整理事業を実施した地区であるため、避難上有効な道路及びオープンスペースが適切に整備されており、避難困難性は低いと考えられます。

<b>基盤整備事業の実績の有無</b>
・ 基盤整備事業(土地区画整理事業や市街地再開発事業等)を実施している場合、道路整備による避難路の確保や公園等の整備による避難地の確保が適切になされていると考えられるため、避難困難性は低いと判断する。
<b>狭あい道路の有無</b>
・ 区域内に狭あい道路がある場合、延焼や建物の倒壊により道路が閉塞し、避難が困難になる可能性がある。このため、狭あい道路が区域内にある場合、避難困難性が高いと判断する。





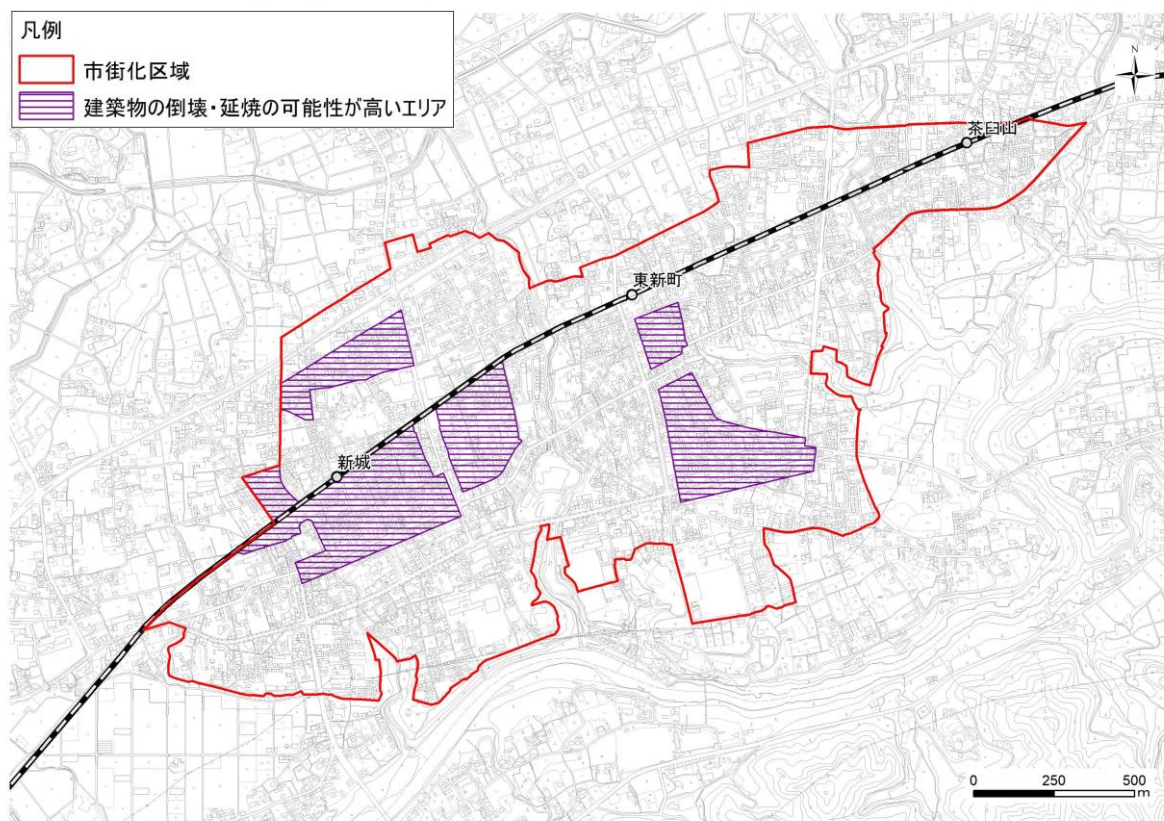
図：二次選定における抽出エリアの避難困難性の検証（中心地区）



図：二次選定における抽出エリアの避難困難性の検証（野田地区・川田地区）

## ② - 4 【建築物に関する脆弱性の確認】地震に関する災害リスクが高いエリア

以上より、市街化区域（中心地区、野田地区、川田地区）における建築物に関する脆弱性の観点からみた地震に関する災害リスクが高いエリアを抽出すると、下図のとおり整理できます。これらの区域においては、建物の耐震性や防耐火性の向上を図るとともに、避難路・避難地を適切に確保することで、防災性を向上させる必要があります。



図：市街化区域における地震に関する災害リスクが高いエリア（建築物に関する脆弱性の確認）

### ③【都市基盤に関する脆弱性の確認】消火活動困難地域（平時）の確認

市街化区域（中心地区、野田地区、川田地区）における消火活動困難地域から、都市基盤に関する脆弱性の観点からみた地震に関する災害リスクが高いエリアを確認します。

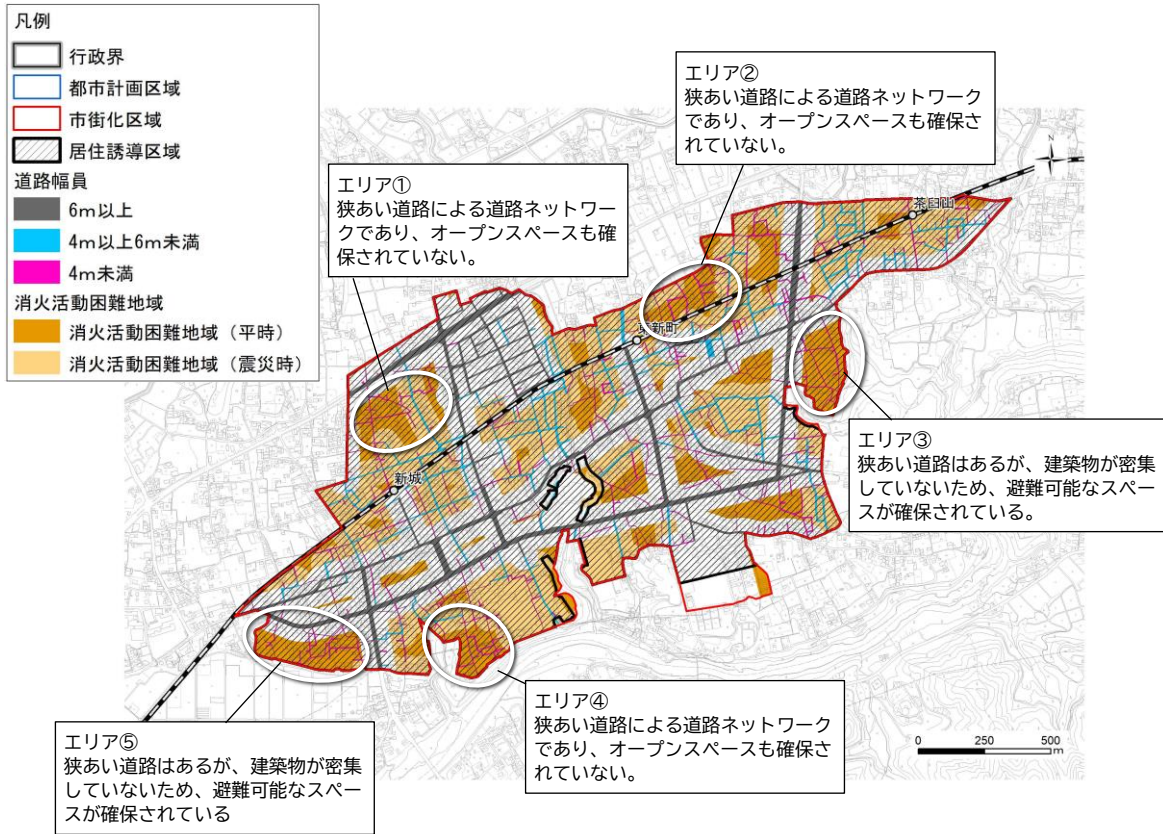
中心地区では、消防車が通行できない幅員 4m未満の道路は少ない状況にありますが、平時においても消火活動が困難な地域が散見され、なかには、まとまったエリア（図中のエリア①～⑤：P56）も確認できます。このうち、エリア①②及び④は、消火活動困難地域（平時）内の道路ネットワークが狭あい道路によるものであり、公園等のオープンスペースも十分に確保されていないため、地震発生時における避難や消火活動を円滑に行うことができない可能性があります。一方で、エリア③及び⑤については、消火活動困難地域（平時）内に狭あい道路がみられますが、建築物が密集していないため、避難行動が阻害される可能性は低いと考えられます。

野田地区のエリア⑥及び⑦において、まとまった消火活動困難地域（平時）が確認できません。当該エリアにおいても狭あい道路がみられますが、建築物が密集していないため、避難行動が阻害される可能性は低いと考えられます。

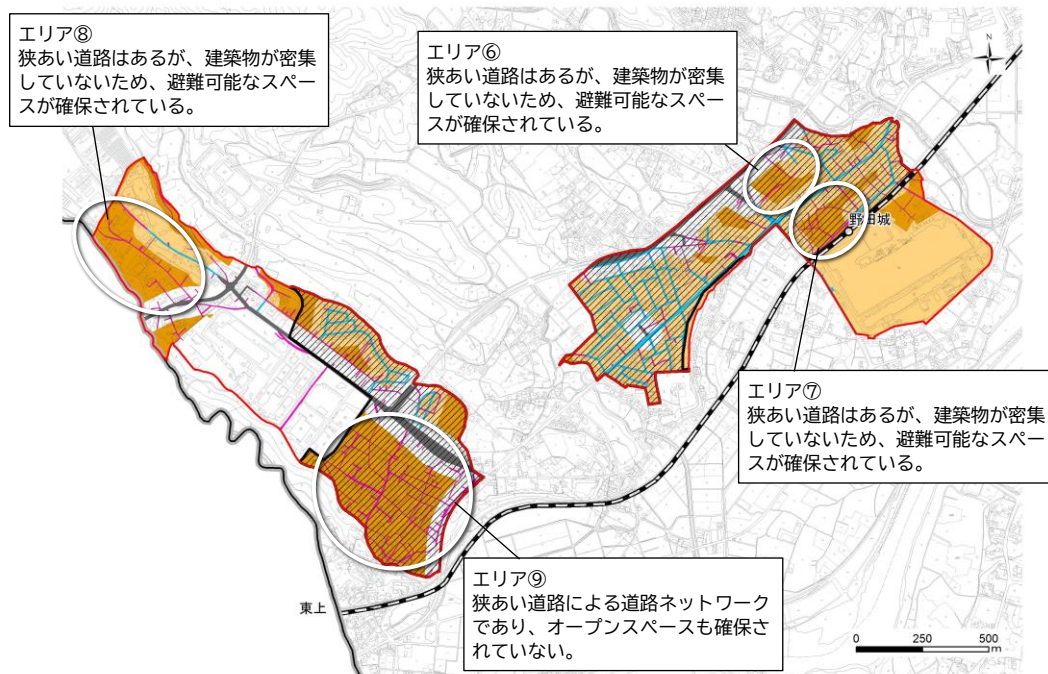
川田地区のエリア⑧及び⑨において、まとまった消火活動困難地域（平時）が確認できません。エリア⑧については、消火活動困難地域（平時）内に狭あい道路がみられますが、建築物が密集していないため、避難行動が阻害される可能性は低いと考えられます。一方で、エリア⑨については、消火活動困難地域（平時）内の道路ネットワークが狭あい道路によるものであり、公園等のオープンスペースも十分に確保されていないため、地震発生時における避難や消火活動を円滑に行うことができない可能性があります。

以上より、市街化区域（中心地区、野田地区、川田地区）における都市基盤に関する脆弱性の観点からみた地震に関する災害リスクが高いエリアを確認すると、特にエリア①、②、④及び⑨がこれに該当します。これらのエリアにおいては、狭あい道路の改善や公園等のオープンスペースの確保を図ることで、避難路・避難地を適切に確保し、防災性を向上させる必要があります。

消火活動困難地域
<ul style="list-style-type: none"><li>・ 消火活動困難地域とは、消防車が通行できる道路から消火等の消防活動ができる範囲以遠の範囲のことをいう。</li><li>・ 本計画では、「密集市街地整備のための集団規定の運用ガイドブック(国土技術政策総合研究所)」を参考として、平時・震災時における条件を以下のとおり作成している。 【平時】消防車通行可能道路:有効幅員 4m以上、ホース延長 50m(曲折を考慮) 【震災時】消防車通行可能道路:有効幅員 6m以上(阪神・淡路大震災の経験を踏まえた道路閉塞を考慮)、ホース延長 50m(曲折を考慮)</li><li>・ 本計画では、消防車通行可能道路から進入可能な公的な敷地(学校等)について、当該の敷地内から消火活動が可能であると考えて、敷地境界線からホース延長 50m(曲折を考慮)の範囲を消火活動が可能な範囲として取り扱う。また、消防車通行可能道路から進入可能な大規模な敷地(工場等)についても、当該の敷地内における消火活動は可能であると考えて、敷地内を消火活動が可能な範囲として取り扱う。</li></ul>



図：市街化区域における消火活動困難地域（中心地区）



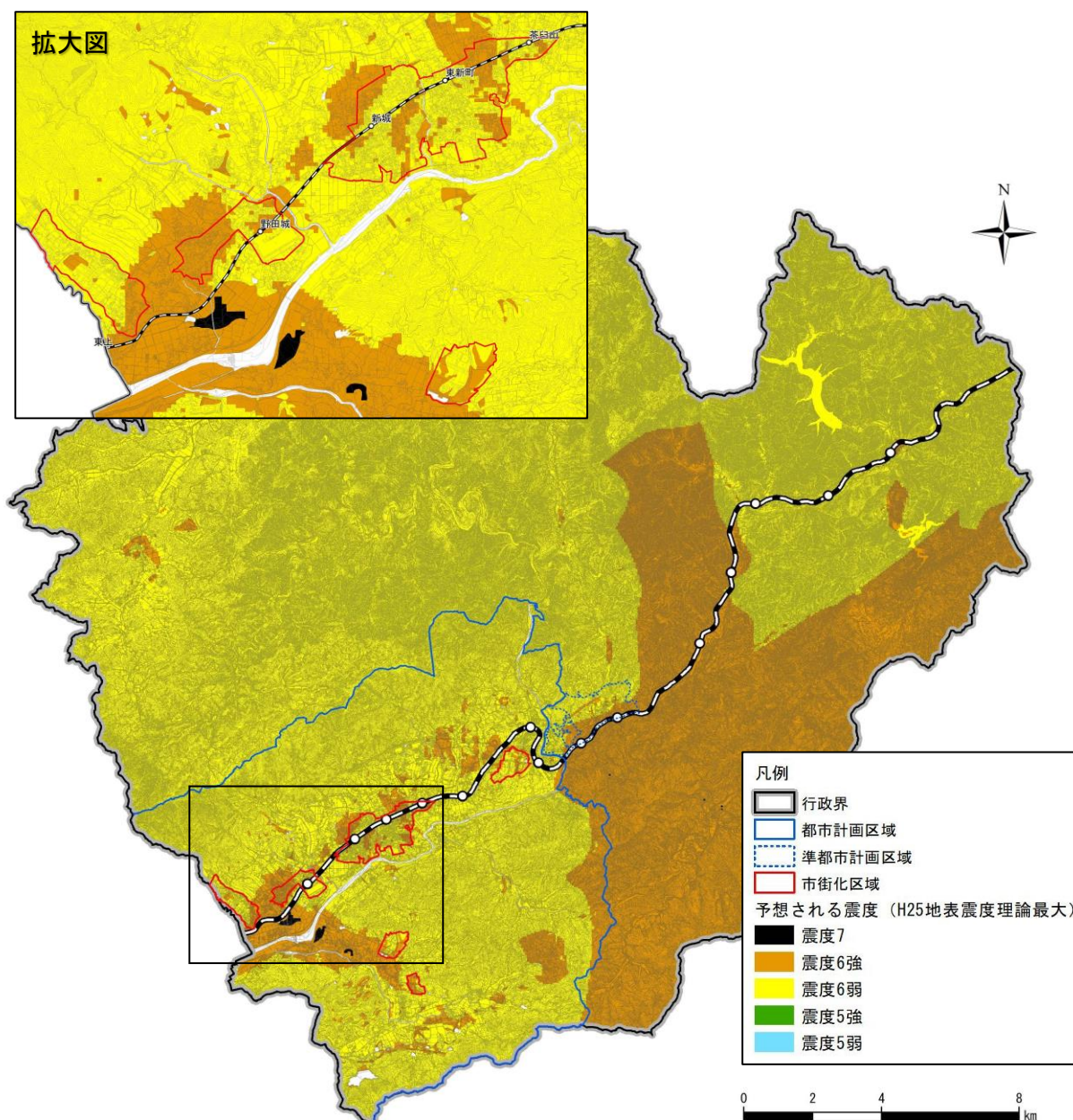
図：市街化区域における消火活動困難地域（野田地区・川田地区）

### 【参考】地震ハザードの指定状況

愛知県が公表する南海トラフで発生する恐れのある地震のうち、あらゆる可能性を考慮した最大クラスの地震（理論上最大想定モデル（陸側ケース））について、本市が実施した地盤調査のデータを踏まえて予測した震度と液状化の想定を下図に示します。

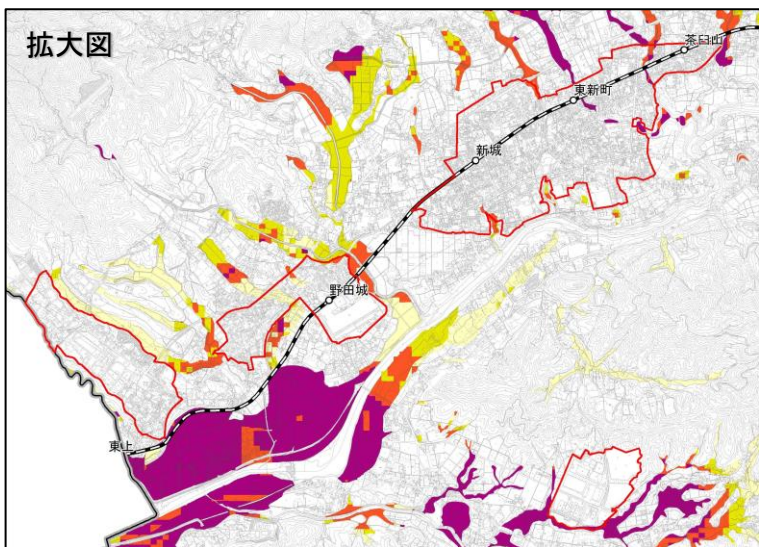
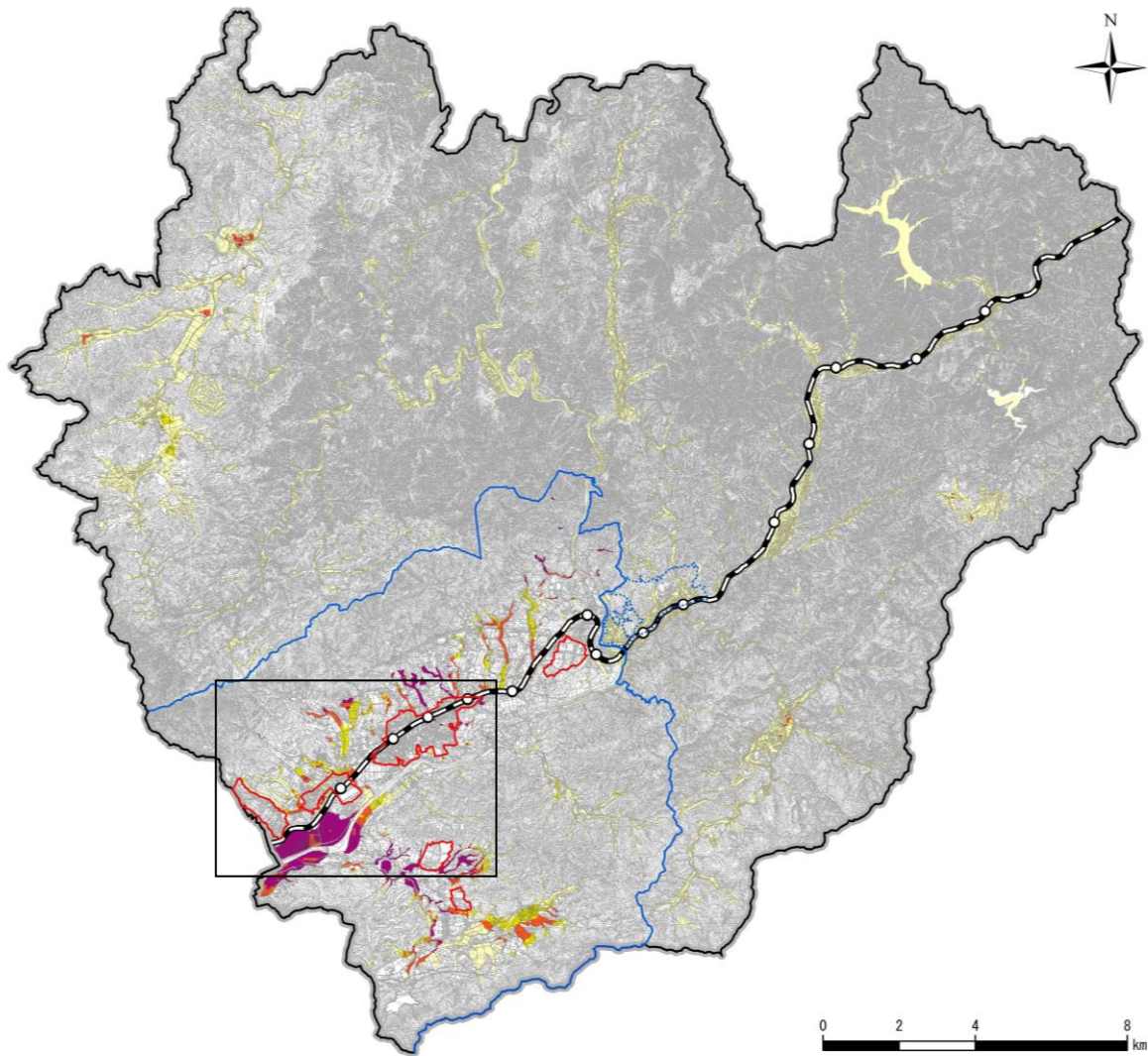
本市の広い範囲で震度6弱から震度6強の震度が予想されており、新城地区の一部では震度7が予想されている地域があります。

また、液状化の想定については、液状化の危険度が極めて高いまたは高い場所が市内にまばらにみられ、市街化区域にも危険度が極めて高い場所があります。



図：地震ハザードマップ

（出典：新城市地震ハザードマップ）



図：液状化分布図

(出典：新城市地震ハザードマップ)