

# しんしろ野鳥図鑑

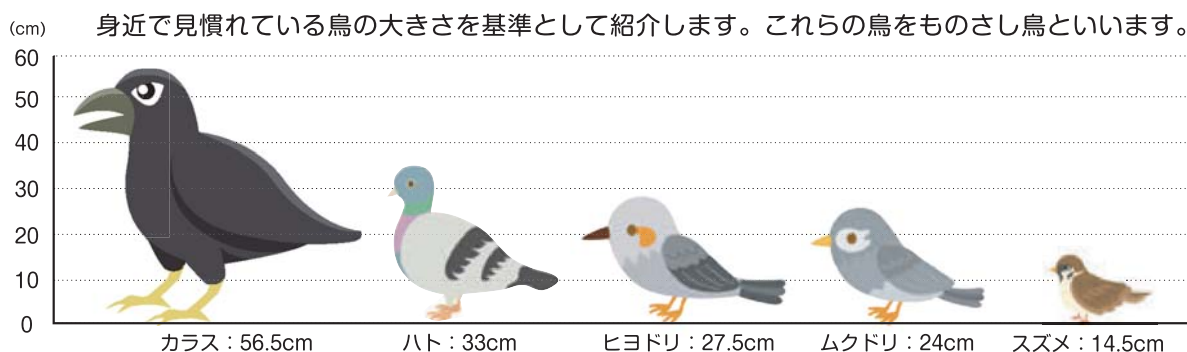


この特集は市民編集委員が企画・取材しました。

この地域は、自然が豊かで数多くの野鳥を観察できます。これらの野鳥を間近で見ると心が安らぐ感じがします。さえずりや餌をついばむ姿、親鳥がヒナを世話する様子は微笑ましく、癒してくれるものです。

今回は市内を散歩すると見ることができる鳥と、出会えたらラッキーな鳥を紹介します。なお、写真は市民の方から提供していただいた写真の中から抜粋して掲載しています。

## 野鳥の大きさ基準



## 散歩すると見ることができる鳥



ほくがウグイスだよ

### メジロ

花の蜜が大好きなメジロ。夫婦で寄り添い羽づくろいをしている姿もよく見られます。ウグイスと勘違いされがちですが、メジロの方が鮮やかです。

【市内観察場所】どこでも。春は桜の木に蜜を吸いに來るので、長篠の河津桜や桜淵公園で簡単に見つかるかも。

【観察時期】通年

【大きさ】



オスは顔が黒く、  
下面是オレンジ色

### ジョウビタキ

冬に見られる渡り鳥。頭が灰色、背中が黒で、腹は茶色。背中に1cmほどの白い斑点が2つあるのが特徴です。「コツコツ、コツコツ」と聞こえたら近くにいるかもしれません。

【市内観察場所】どこでも。明るい林、農耕地、河原、市街地

【観察時期】10月～4月

【大きさ】



# 「野鳥」

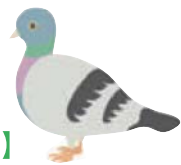


## ケリ

田んぼでよく見かけます。警戒心が強いので人が近づくと大きな声で鳴いて飛び立ってしまいます。飛び立って羽を広げると白と黒が目立ちます。

【市内観察場所】水田、畑、河原、草原

【観察時期】通年



【大きさ】



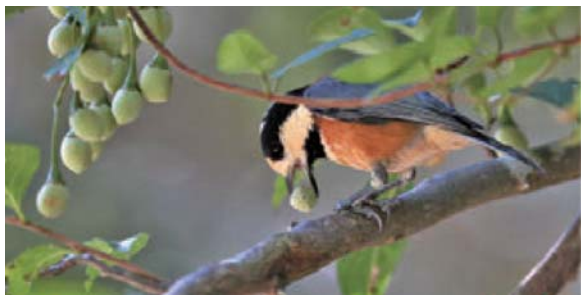
## エナガ

天敵である蛇が狩りを始める時期には子どもが巣立っていられるように、まだ寒い時期から子育てを始めます。そのため、子どもを寒さから守るため、羽毛をたくさん集め、巣の中にふかふか布団を作ります。

【市内観察場所】どこでも。林、樹木の多い住宅地や公園など。桜淵公園や、愛知県民の森では群れを見ることも。

【観察時期】通年

【大きさ】



## ヤマガラ

秋になると冬を乗り切るためにエゴノキの実を蓄えます。木の隙間や土の中に隠しますが、記憶力が良いのでどこに蓄えたか覚えています。

【市内観察場所】どこでも。林

【観察時期】通年

【大きさ】



オスの方がネクタイ模様が太い



## シジュウカラ

冬の間は群れで過ごし、春になると夫婦で縄張りを作り子育てをします。郵便受けや植木鉢などに巣を作られたことがある人もいるのでは？巣の中に動物の毛を運びます。生きているほ乳類からむしり取ることも。

【市内観察場所】どこでも。林、公園、市街地、住宅地

【観察時期】通年

【大きさ】



## 小鳥が庭にやってくる

冬にミカンや柿を半分に切って庭に置くと、ヒヨドリ、メジロ、カワラヒラ、シジュウカラがやって来ます。

野鳥との距離感を間違えてしまうと怖がらせてしまうこともあるので、距離を保ちながら楽しみましょう。

ちなみに、キウイは鳥からすると色がきれいではないので食べに来てはくれません。また、果物を外に置いておくと小鳥以外の動物もやってくるかもしれないので気を付けてください。





## ヒヨドリ

雑食なので、昆虫や木の実、畑の野菜も食べます。花の蜜も吸いますが、花や葉っぱも食べてしまいます。大きな声で「ピーヨピーヨ」と鳴いているので、見つけやすいかも。体も大きいので小さな鳥は逃げていきます。

【市内観察場所】どこでも。林、市街地、農耕地など

【観察時期】通年

【大きさ】



オスは過眼線が黒色



メスは過眼線が褐色

## モズ

「ハヤニエ」という行動をします。これは昆虫、トカゲ、カエルなどを木の枝などに串刺しにする行動です。これは冬の蓄えにしたり、縄張りのためにやっているとも言われます。ネズミなどの小動物が刺さっていることも・・・。

【市内観察場所】林、平地から山地の開けた環境

【観察時期】10月～5月

【大きさ】



## カルガモ

カモの中では唯一通年見ることができます。夏にいるカモはこのカルガモ。6月頃にはお母さんが赤ちゃんを10羽くらい連れてくる姿も印象的。子育てが終わると群れで仲良く暮らします。

【市内観察場所】どこでも。河川、湖沼、湿地、水田

【観察時期】通年

【大きさ】



## ホオジロ

スズメとよく似ていますが、群れで行動するスズメに対し、ホオジロは単独でも行動します。春から初夏にかけては木のてっぺんできれいな声で鳴いているところを発見できるかも。

【市内観察場所】どこでも。草原、河原、疎林

【観察時期】通年

【大きさ】



## 小鳥たちの群れ

冬に群れで飛んでいる鳥をよく見かけます。同じ仲間や群れを作っている鳥と、いくつかの種類で群れを作っている鳥がいます。複数種類で集まる群れを「混群」といい、シジュウカラやヤマガラ、エナガ、メジロ、コゲラなどがいます。

小鳥たちは外敵から身を守るために集まっています。また、集まっていると狩りの仕方も教わることができるし、種類が違うので食糧を取り合うことはありません。



## 出会えたらラッキーな鳥



### ルリビタキ

冬に見ることができる幸せを呼ぶ青い鳥(オス)。オスがきれいな青色になるのは2歳以上になってから。寿命は4年程度なので、青色が見られるのは2年くらいです。

【市内観察場所】林など

【観察時期】10月～4月

【大きさ】



### ノスリ

タカの種類で顔が可愛い。トビよりひと回り小さい。尾が短めで、広げると扇型になるので区別できます。

【市内観察場所】平地、山地、森林

【観察時期】10月～3月



### コノハズク

愛知県の鳥で、新城市の鳥でもあります。声の仏法僧とも言われるとおり、鳴き声は「ブッポウソウ」。毎年初夏にやって来ます。

【市内観察場所】森林

【観察時期】夏

【大きさ】



### オオルリ

夏に見ることができる幸せを呼ぶ青い鳥(オス)。高い木のとっぺん付近にすることが多いので、見つけるのが大変。鳴き声がきれいなので、声をたどると見つかるかも？

【市内観察場所】渓流、湖沼、湿原に隣接する林など

【観察時期】夏

【大きさ】

## 編集 後記

今回の特集をするにあたり、写真を提供してくださった皆さま、ありがとうございました。この特集では抜粋して紹介しましたが、他にもたくさんの写真を提供していただきました。

近頃は新東名高速道路ができたり、新しい工場ができたりと市内の環境は変わってきています。しかし、見渡せば市内にはまだまだ豊かな自然が残っています。そして、そこには野鳥もたくさんいます。野鳥を見たことはあっても名前を知らない人もたくさんいると思い、今回はよく見ることができる野鳥とめずらしい野鳥を紹介しました。市内の豊かな自然に目を向けてみてはいかがでしょうか。

参考図書：ときめく小鳥図鑑(大日本印刷株式会社)

# 介護を支える 縁の下の力持ち

## ケアマネジャーの仕事



問合せ 高齢者支援課(TEL.23-7688)

介護・福祉職の慢性的な人材不足について問題になっています。高齢者の割合が増え、介護サービスの需要が高まっている現在、ケアマネジャーの必要性がさらに高まっています。今回は、介護保険サービスを利用するために、必要不可欠なケアマネジャーについて紹介します。

希望の場所で生活するために

心身の機能の低下により、介護や支援が必要になると、どこで介護や支援を受けながら暮らすかを選択する必要があります。

新城市高齢者等実態把握調査(令和4年10月)によると、将来、最期を迎えたい場所として約6割の方が自宅と回答しています。

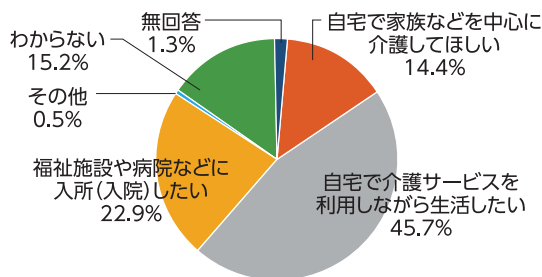
住み慣れた自宅で介護サービスを利用しながら暮らしたいと希望する人は、ヘルパーなどの訪問系サービスや、デイサービスなどに通う通所系サービスなどを利用することができます。

### 在宅で利用できる主な介護サービス

- ヘルパー
- 福祉用具のレンタル、手すりの設置・段差解消などの住宅改修など
- デイサービス
- デイケア
- ショートステイ



### 介護が必要になった場合、どのように過ごしたいか



新城市高齢者等実態把握調査(令和4年10月)より

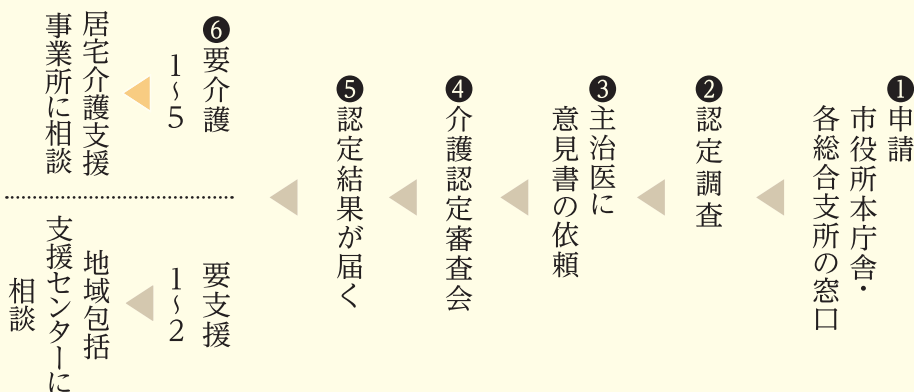
また、介護施設に入所して介護サービスを受けながら生活することもできます。

### ① 調整役 ケアマネジャーの役割

ケアマネジャーは、要介護度ごとのサービス限度額をもとに、認定を受けた利用者がどのような生活がしたいのか、どのようなものを必要としているのか聞き取りをして希望に応じたケアプランを作成します。

また、利用者に代わってサービス提供者と日程調整など、実際にケアプランを実行できるような連絡調整を行います。提供されているサービスが適切かどうか

介護サービスを  
受けるまでの流れ



ケアマネジャーが  
決まります!

# 「ケアマネジャー」

## ケアマネジャーへの道

### 受験資格

保健医療分野の実務経験が5年以上かつ900日以上勤務実績が必要  
(実務経験:医師、看護師、社会福祉士、介護福祉士、介護施設などでの相談援助業務)

介護支援専門員実務研修受講試験に合格(申込書類は5月~6月頃に市で配布しています。試験は年に1回、10月頃に行われます。)

介護支援専門員実務研修を修了

これで、ケアマネジャーに!!

### 資格取得の支援

#### 介護支援専門員資格取得補助金

介護支援専門員実務研修または再研修を修了した方に対し、研修費用を補助するものです。

- 介護支援専門員実務研修 30,000円
- 再研修 22,000円

## ② 給付の管理

利用者が介護保険サービスを利用した際、サービス事業者が、利用者負担分を除いたサービス利用料(介護給付費)を国民健康保険団体連合会



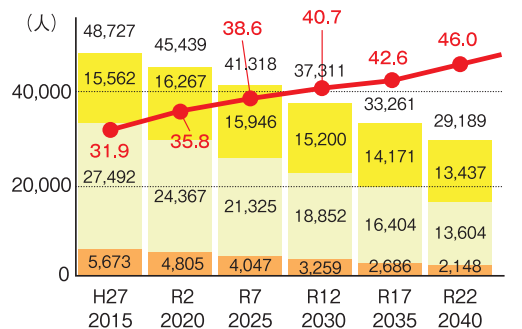
を、定期的に利用者と事業者から情報を収集し状況確認をし、その結果でケアプランの修正を行います。

## ケアマネジャーの役割

- 利用者サービス事業者の間の調整役
- 給付管理



(国保連)に請求します。そして国保連は、ケアマネジャーが送ったサービス実績と事業者が送った実績を照らし合わせ、問題がなければサービスを提供する事業所に給付を行います。



新城市の総人口の推移と推計(令和4年11月)

■ 老年人口 ■ 生産年齢人口 ■ 年少人口 ● 高齢化率

⑦ ケアマネジャーがこれまでの経緯や生活・身体状況、今後の希望を伺います。



⑧ 実際に使いたいサービスや事業所を組んだケアプランの案を作成します。



⑨ 本人と家族も一緒にサービス担当者会議を開催し、ケアプランを決定します。



⑩ 利用者はサービスを受け始めます。



# ケアマネジャーに聞いてみよう。



太田るり子さん

太田 亮さん

市内の居宅介護支援事業所で働いている太田るり子さんと、太田亮さん。日々、介護の現場で利用者さんのケアプランを組んでいます。

2人がケアマネジャーとして

キャリアを開始したのは、介護保険制度がスタートした平成12年で、当初から介護現場に長く携わっています。

**ケアマネジャーの道に進んだきっかけとは**

**太田るり子**

以前は看護師として病院で勤務をしていました。

ケアマネジャーになると自宅を訪問し、生活の様子や家族、近所との関わり、どんな人生を歩んできたか、その人のことに深く関わりが持てる仕事だと知り挑戦しました。

**太田亮**

元々、今の事業所の介護現場で働いていました。介護保険制度が始まった当時、ケアマネジャーの社会的必要性を感じていました。

そんな時、会社からの後押しもあり、この道に進むことを決意しました。

**ケアマネジャーのやりがいや魅力とは**

**太田るり子**

その人がその人らしく、望む生活が実現できるよう、お手伝いすること、人生の大切な時間に寄り添えることが何よりのやりがいであり、魅力でもあります。

**太田亮**

利用者さんや家族の希望に沿ったサービスが提供できたとき、「太田さんに頼って良かった」と感謝の言葉をかけられたときです。



**仕事で心掛けていることは**

**太田るり子**

相手の立場に立って物事を考えること、そして利用者さん、家族が「この人なら相談してもいいかな」と信頼していただけに関係づくりを心掛けています。

**太田亮**

まずは世間話から話しやすい環境を作り、和やかな雰囲気です。本人が真に求めているこ

# 「ケアマネジャー」

## ケアマネジャーの 1日

- 9:00 今日の訪問予定の方の記録を確認
- 10:00 Aさん宅訪問・モニタリング (近況やサービス利用の確認)
- 11:00 Bさん宅訪問(新規) 契約、初回面談 各種申請書類の作成
- 12:00 昼休憩
- 13:00 Cさん宅訪問 サービス担当者会議 (ケアプラン確認)
- 14:00 市役所へBさんの手続きを申請代行
- 15:00 サービス事業所に連絡調整
- 16:00 記録 1日の業務を利用者ごとに ケース記録に記入
- 17:30 退勤



とを引き出せるよう接しています。

### 家族からの声

本人や家族の要望をケアマネジャーさんがしっかりと聞いてくれて、そのおかげでとても満足いくサービスを受けられています。

ケアマネジャーさんが定期的に訪問して、状況を確認してくれます。また、困ったことや不安なことがあつて連絡をすると、いつも快く相談にのってくれて、常に寄り添ってくれるのでとても心強いです。悩みながら介護をしている

家族としては、話を聞いてもらえるだけでも気持ちが悪くなる。適に、自分らしく過ごしていけるように、ケアマネジャーさんからのアドバイスを受けながら、家族も介護をしていきたいと思っています。

### 将来のケアマネジャーへ

「住み慣れた新城の地で暮らし続けたい」「いつもの家族の声を横で聴き、家族から見守られながら過ごしたい」と希望される利用者さんが大勢います。家族、医師、看護師、サービス事業者と連携を図り、その人



がその人らしく自宅で過ごすお手伝いをさせていただくことが、何よりのやりがいです。全国的に高齢化が進行している現在、ケアマネジャーの需要は増えています。ぜひ、ケアマネジャーになって、市民のために一緒に働きましょう。



20回目記念大会 // 有観客で開催!!

Aichi Pref. Shinshiro

# 新城ラリー2023

Supported by AICELLO

MONTE-CARLO AUTO SPORT CLUB

JAF Japanese Rally Championship Round 2 2023.3.3-5

ID 349434810 問合せ 観光課 (TEL.23-7613)



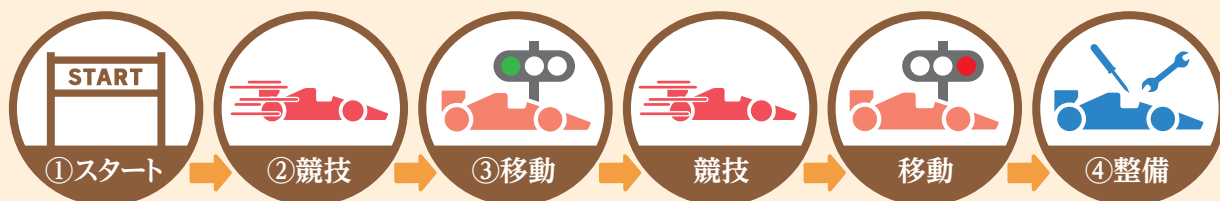
**3月3日(金)、4日(土)、5日(日)**

メイン会場: 県営新城総合公園 サテライト会場: 鬼久保ふれあい広場

## ラリーってどんな競技?

ラリーとは一般公道を使用して開催されるモータースポーツです。いくつかの競技区間を1台ずつ走行し、その積算タイムで勝敗を争います。新城ラリーは全日本ラリー選手権の第2戦として行われます。

### 【ラリーの流れ】



#### ①スタート

新城ラリーでは式典として競技前日にセレモニアルスタートを行います。実際の競技では、1台ずつ1~2分間隔でスタートします。

#### ②競技(スペシャルステージ)

競技区間を「スペシャルステージ(SS)」と呼び、新城ラリーではSSが11箇所あります。タイムはスタート地点とゴール地点に設置された機械で計測。10分の1秒差で順位が決まります。

#### ③移動(リエゾン)

SSから次のSSへ向かう区間をリエゾンと呼びます。ラリーカーが一般公道を一般の車と同じように移動します。

#### ④整備(サービスパーク)

競技中にマシンをメンテナンスしたり、修理したりします。

## ラリーの楽しみ方

### 楽しみ方①

#### セレモニアルスタートで選手を間近に

全日本選手権に参加する車がスタートゲートから出発の様子を見ることができます。

場所：新城文化会館はなのき広場

スケジュール 3月3日(金)

17:00 吹奏楽演奏

17:20 手筒花火

17:30 セレモニアルスタート



▲県営新城総合公園



▲鬼久保ふれあい広場

### 楽しみ方②

#### ギャラリーステージで観戦

迫力ある走りを間近で見ることができます。観戦は無料です。駐車場は有料です。詳しくは14ページをご覧ください。

場所：県営新城総合公園、鬼久保ふれあい広場

### 楽しみ方③

#### 車両整備の現場を見る

競技中のメンテナンスを近くで見ることができます。

日時 3月4日(土)

12:00~14:00

16:00~18:00

場所 県営新城総合公園東口



### 楽しみ方④

#### リエゾン区間で声援を送る

日時 3月4日(土)

9:00~17:00

3月5日(日)

8:00~15:30

場所 市内

## 楽しみ方⑤

### 出店ブース・イベント

飲食店の出店や物産展販売、イベントなどを行います。お一人でもご家族でも楽しめます。

日時 3月4日(土)、5日(日)  
8:00~16:00

場所 県営新城総合公園中央広場



## 楽しみ方⑥

### 表彰式セレモニー

表彰式では上位ラリーカーと選手が集まります。

日時 3月5日(日)  
15:30~

場所:県営新城総合公園メインステージ

## 駐車場案内

### 【メイン会場の駐車場】

県営新城総合公園内の駐車場は利用できません。臨時駐車場、またはJR飯田線(大海駅下車)をご利用ください。臨時駐車場は下記のとおりで、前売りの駐車券が必要です。

※有海緑地公園は、当日券の現地集金のみになります。臨時駐車場からは無料シャトルバスで送迎します。

- 有海緑地公園 ●桜淵公園グラウンド
- ふれあいパークほうらい

### 【サテライト会場の駐車場】

鬼久保ふれあい広場の駐車場は、前売りの駐車券が必要です。

### 【駐車場チケット販売】

販売中です。詳しくは新城ラリー公式ホームページをご覧ください。



▲メイン会場案内図



新城ラリー  
公式HP▶