

# ほのかが

目次 Contents 《主な内容》

- ② …… 6月の緊急医・暮らしのカレンダー
- ③ …… 市政報告・懇談会を開催
- ④ …… 水道週間がはじまります
- ⑥ …… 配置図（市役所・総合支所）
- ⑧ …… ニューススポット
- ⑩ …… しんしろ・知ろう・あらかると「まちの話題」
- ⑫ …… お知らせ
- ⑮ …… しみんのトビラ
- ⑰ …… こんにちは赤ちゃん 各種相談
- ⑲ …… ぐんぐんのびろ！つくしんぼう



<http://www.city.shinshiro.lg.jp>  
E-mail [info@city.shinshiro.lg.jp](mailto:info@city.shinshiro.lg.jp)



今月の人口

平成18年5月1日現在(前月比)

総人口... 52,464人 (- 3)

男..... 25,702人 (+ 14)

女..... 26,762人 (- 17)

世帯数... 16,226世帯(+ 43)

出生.....29人

転入.....157人

死亡.....41人

転出.....153人

転出の取り消しなどで、総人口前月比の合計と異動事由の集計が一致しない月もあります。

今月の表紙



第41回長篠合戦のぼりまつり

5月5日(祝)、好天に恵まれ約3万7千人の人出でにぎわう中、長篠合戦のぼりまつりが行われました。

催しのメインは鎧兜に身を固めた砲術隊の迫力ある火縄銃射撃の演武。白煙とともに轟音が長篠城址に響き渡りました。

また合戦行列では、この戦いに縁のある武将と姫などに扮した人が、約2キロの道のりを歩きました。

訪れた人は約430年前の戦国時代に思いを馳せていました。

2006 6 JUNE 暮らしのカレンダー		夜間緊急医輪番表(午後7時~午後11時)
1 木	水道週間( ~7日) 水墨画作品展( ~30日)【観】	ながしのクリニック(長篠) 32-3223
2 金		荻野医院 (長篠) 32-0020
3 土	絵本の読み聞かせ【文】(図)・お母さんのお菓子屋さん教室【西】・新城クリーンハート・クリーンシティ作戦・つくでの森の音楽祭	今泉病院 (栄町) 22-1150
4 日	歯の衛生週間( ~10日)	永田内科 (諏訪) 23-3301
5 月	環境の日	織田医院 (下吉田) 34-0021
6 火		原田小児科内科医院(大野田) 23-3221
7 水		永田内科 (諏訪) 23-3301
8 木		くまがい医院 (富永) 23-6800
9 金		さくら眼科 (上平井) 22-4100
10 土	絵本の読み聞かせ【文】(図) 天然石ビーズアクセサリー教室【西】 つくしんぼうスポレク祭(新城総合公園)	茶臼山厚生病院 (富沢) 22-2266
11 日		くまがい医院 (富永) 23-6800
12 月		石川整形外科クリニック(平井) 24-6500
13 火		緑が丘診療所 (緑が丘) 24-4026
14 水	アイデア教室【は】	あいきょうクリニック(大野田) 24-1777
15 木		今泉医院 (玖老勢) 35-1003
16 金		おさだファミリークリニック(本町) 23-7772
17 土	絵本の読み聞かせ【文】(図) お母さんのお菓子屋さん教室【西】	星野病院 (大野) 22-1515
18 日		さくら眼科 (上平井) 22-4100
19 月		皮膚科新栄クリニック(平井) 24-6022
20 火		内山医院 (平井) 24-1212
21 水		春日眼科 (杉山) 24-3222
22 木		西新町内科整形外科医院(東新町) 22-0372
23 金		森下医院 (布里) 36-0002
24 土	絵本の読み聞かせ【文】(図)・絵日記教室【西】 体育室親子無料開放(午後)【青】	宮本病院 (海老) 35-0811
25 日	初めてのパン作り【西】	石川整形外科クリニック(平井) 24-6500
26 月		中村医院 (的場) 22-2863
27 火		ほうらいクリニック(大野) 32-1026
28 水		村松内科 (東新町) 22-0026
29 木	アイデア教室【は】	高木内科医院 (栄町) 22-2861
30 金		ちさと医院 (杉山) 23-4321
暮らしのカレンダー		夜間緊急医
【文】文化会館・【青】青年の家・【体】市民体育館 【西】西部公民館・【資】歴史資料館・【は】はつらつセンター 【観】観来館		外来のみで、午後7時から午後11時までです。受診を希望される方は、容態を事前に連絡してお越しく下さい。また、緊急医は都合で変わることがあります。休日診療所の案内は、P27に掲載します。

# 市長の話を

## みんなで聞こう・語ろう

### 市政報告・懇談会日程および会場一覧表

地区	日程	会場
新城地区	5月12日(金)	鳥原児童館 集会室
	5月14日(日)	富岡公民館(ふるさと会館) 集会室
	5月15日(月)	大野田公民館
	5月18日(木)	設楽原歴史資料館 研修室
	5月21日(日)	新城文化会館 小ホール
	5月22日(月)	平井公民館
	5月23日(火)	西部公民館(ちさと館) 多目的室
	5月29日(月)	一鍬田公民館
鳳来地区	5月30日(火)	鳳来開発センター 大会議室
	5月31日(水)	海老構造改善センター
	6月 3日(土)	鳳来中央集会所
	6月 5日(月)	山吉田小学校 体育館
	6月 8日(木)	鳳来西小学校 体育館
	6月 9日(金)	鳳来東小学校 体育館
	6月10日(土)	玖老勢コミュニティプラザ
作手地区	6月12日(月)	作手開発センター
	6月13日(火)	農村集落多目的共同利用施設
	6月14日(水)	農村環境改善センター

時間は、いずれの会場も午後7時30分から9時までです  
会場によっては、すでに終了しているところもありますのでご了承ください

早いもので、3市町村の合併から約8カ月が経ちました。その間、広報紙「ほのか」を通じて、市のビジョン(展望)や市が抱えている課題などをお知らせしてきました。今後、地方分権の時代に対応した行政改革を推進していくためには、行政の透明性を高め、健全で自立したまちづくりを市民の皆さんの協力を得て進めていくことが重要となります。そこで、行政と皆さんが一体となり「協働のまちづくり」を進めるために、「知る」という情報の共有化を第1段階として、「市政報告・懇談会」を開きます。話の内容は、市長から平成18年度の緊急改革型予算と主要課題についての「市政報告」と、皆さんと語る「懇談会」です。「わたしたちの市」のあり方をいっしょに考えてみませんか。ぜひ、お近くの会場へお出かけください。

地方分権：統治(統<sup>す</sup>べておさめること)の権能を地方団体が独立した分権として行使すること、および地域住民の自主的決定権や住民参加の権利

# 市政報告・懇談会を

# 開催

# 水道週間がはじまります

6月1日(木)～7日(水)

毎日、何気なく使っている水、いつでもきれいで安心して飲む水は、わたしたちの生活になくってはならないものです。水道週間を機会にかけがえない水・大切な水について考えてみましょう。

## (漏水していませんか)

ご家庭の水道使用量は、井戸の有無や世帯構成、生活様式などによって異なりますが、平均的な使用量は1人当たり1カ月5立方メートルから8立方メートル程度です。急に使用水量が増えたり、人数に比べて使用水量が多い場合には、漏水が疑われます。ご家庭の水道使用をすべて止めて、写真の水道メーターのパイロット(図1 矢印先の銀色のコマ)が回っていたら漏水です。市指定給水装置工事事業者へ連絡し、修理を行ってください。

水道メーターから屋内側は、敷設者皆さんの管理責任となります。もしも漏水があった場合は、漏水分の料金も皆さんの負担となります。



(図1 水道メーター)

大切な資源である水を無駄にしないためにも、漏水の早期発見にご協力ください。



## 問い合わせ

<b>本</b> 水道課	夜間緊急時	☎ 23	☎ 23
<b>鳳</b> 水道環境課	夜間緊急時	☎ 32	☎ 32
<b>作</b> 水道環境課	夜間緊急時	☎ 37	☎ 37
		2 2 1 1	0 5 1 1
		2 2 1 1	1 9 8 8
		2 2 1 1	1 1 1 1
		2 2 1 1	1 6 4 5

## (水質検査計画を策定しました)

水質検査結果を適正に評価し、皆さんの意見を取り入れながら、次年度以降の計画の見直しに反映していきます。水質検査結果は、本庁水道課、各総合支所水道環境課、ホームページなどで公表していますのでご覧ください。



**安 全 と**  
**お い し さ ご く り**  
**水 道 水**



メーターボックスは、きれいにしておいてください



犬はメーターから離れた場所につないでください



メーターボックスの上に物を置かないでください



検針は偶数月の10日から25日の間にお伺いします

検針にご協力ください

## 水道工事は指定事業者に！

水道の新設、改造、修理、撤去などの工事は、指定事業者にお申し込みください

### 市指定給水装置工事事業者(市内事業者)

#### 新城地区

平成18年4月1日現在(地区別50音順)

事業者の名称	所在地	電話番号	事業者の名称	所在地	電話番号
(有)アガタ設備	富岡字半原田50-2	26-0263	鈴木設備工業所	日吉字馬渡6-1	22-0586
浅井設備	大宮字清水7	23-4069	東海住設	稲木987-2	22-0794
(有)打桐設備工業	市場台1丁目2-23	23-0287	(有)富建	富岡字新田165	26-1000
(株)春日井	字宮ノ後51-16	23-1181	(株)ヒラマツヤ	字町並331・332合	22-3432
神村商会	字宮ノ前46	22-0378	前沢水道工事店	字石名号5-17	22-0860
川合管工業所	字石名号27	22-3139	(株)真砂屋	字沖野2-1	22-1168
(有)河口水道	平井字原90-1	22-3300	ミネタ住宅設備	大海字黒瀬10-5	25-0602
小山管工設備	野田字上市場15-1	23-1883	(有)名松建設	字井道20-2	23-7763
(資)シライ住宅設備	字橋向51-16	22-1503	モリタ設備(株)	平井字野地47-2	23-1582
スズキ工業	字南畑8	22-2063	渡辺設備	牛倉字宗国10-2	22-3590

#### 鳳来地区

事業者の名称	所在地	電話番号	事業者の名称	所在地	電話番号
(有)井出村管工	大野字広野7-3	32-1356	下平建設(株)	名号字居沢18	33-0059
(有)大中設備	長篠字段子14-1	32-0075	すずき設備	海老字丁塚4-1	35-0354
小笠原建設(株)	門谷字笠川25	35-1048	塚田設備	海老字南貝津6-1	35-0180
久保設備工業	大野字小林5-5	32-2554	内藤建設(株)	下吉田字西澤78-1	34-0012
(有)システムマルキ	副川字士林24-6	35-0889	吉村住設	玖老勢字小屋上25	35-0655

#### 作手地区

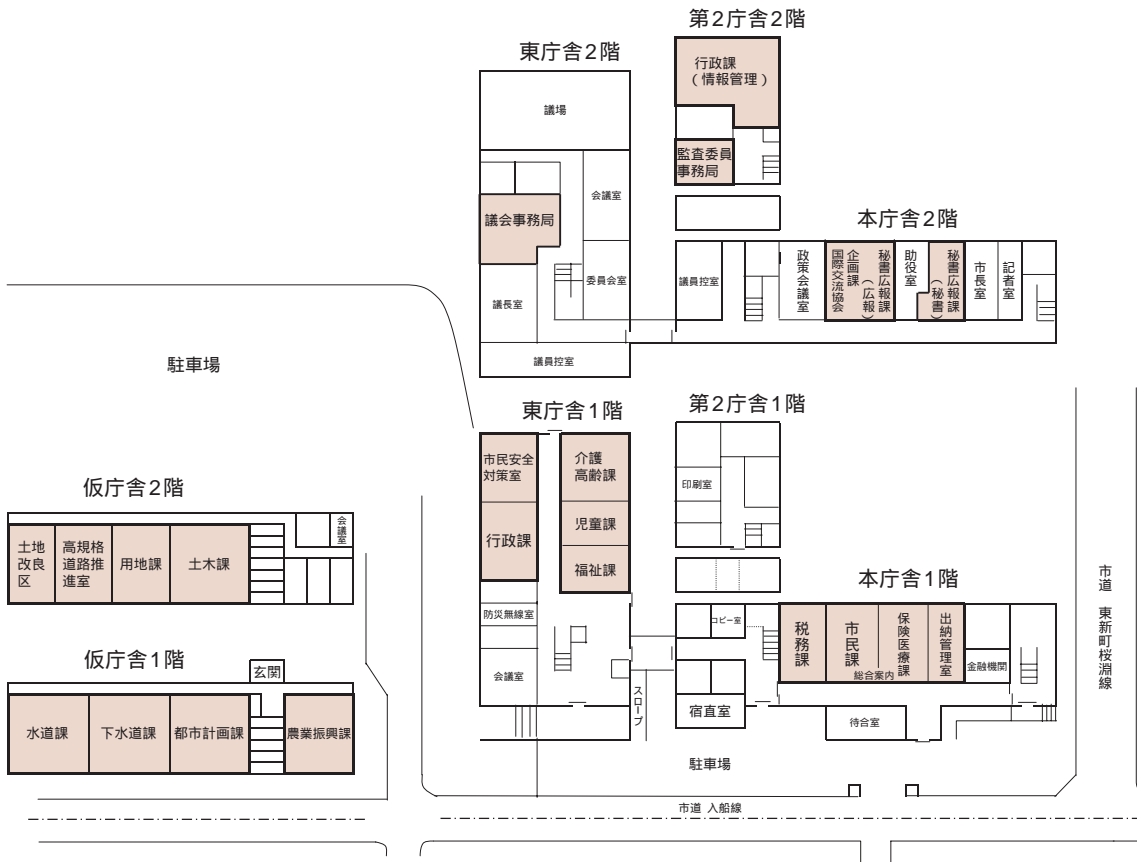
事業者の名称	所在地	電話番号	事業者の名称	所在地	電話番号
菊地ラジオ店	作手清岳字ドンポリ42-1	37-2810	関原住設工事	作手高里字郷ノ根21-1	37-2427
(有)久米商店	作手高里字郷ノ根33-3	37-2634	(有)原田工作所	作手中河内字下り沢27-13	37-2657
斎藤設備	作手黒瀬字庄之沢10	38-1378	(株)みかづきテクノサービス	作手白鳥字広畑5-1	38-1274

印は、市上下水道工事業協同組合員

紙面の都合上、市外業者は掲載していません

旧新城市で平成17年度まで実施していた鯉淵浄水場と桜淵水道監視センターの開放と、80歳以上の高齢者宅での無料パッキン交換、水道無料点検は実施しませんのでご了承ください

# 市 役 所 ( 本 庁 )



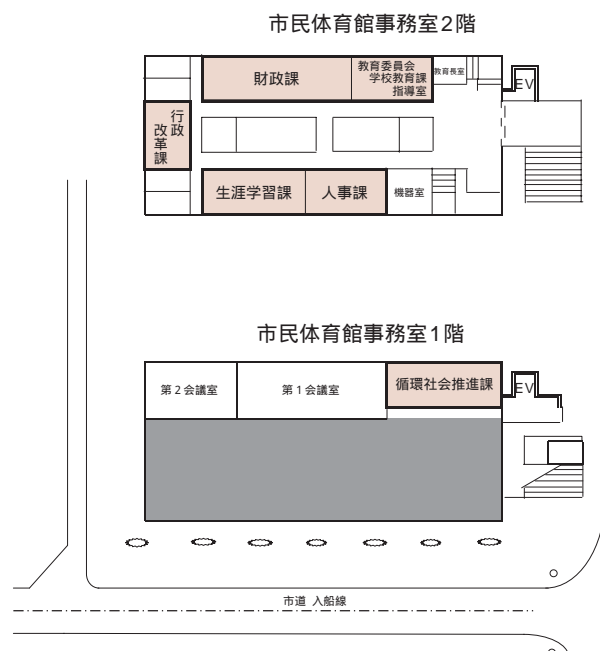
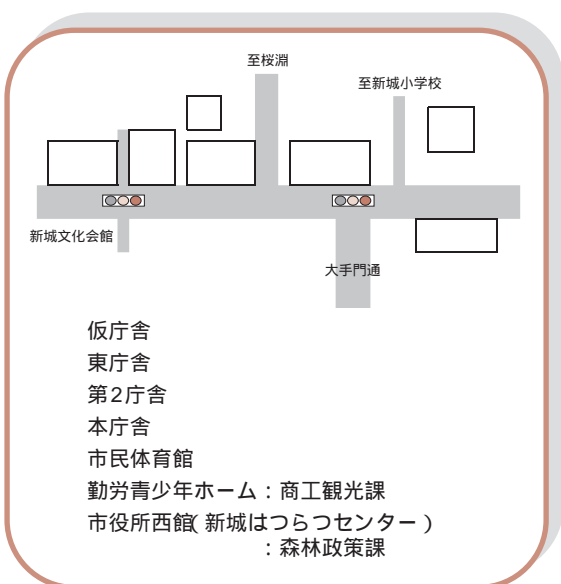
# 市役所本庁および総合支所の配置図

問い合わせ

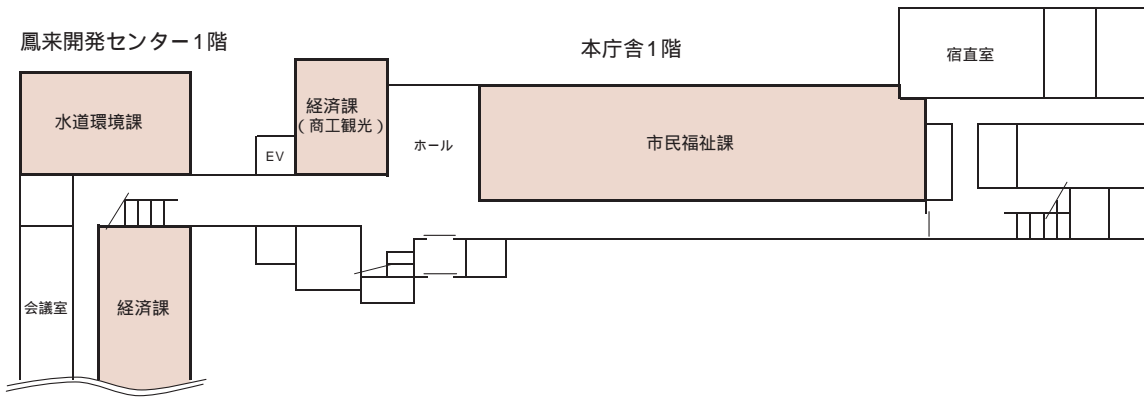
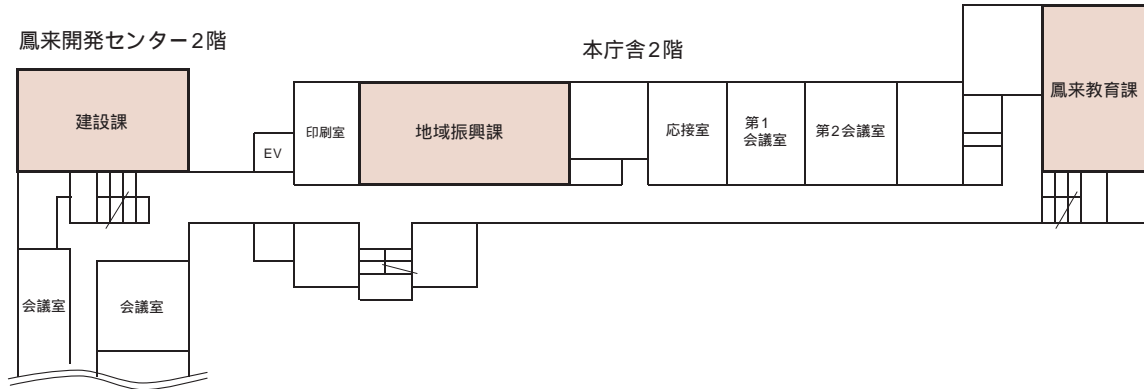
行政改革課

☎ 23

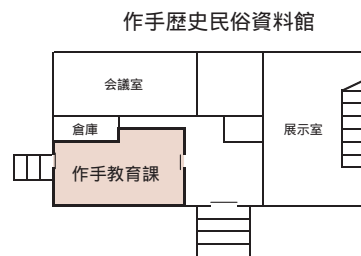
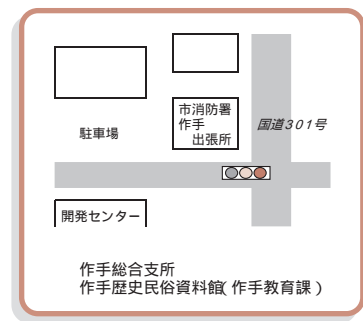
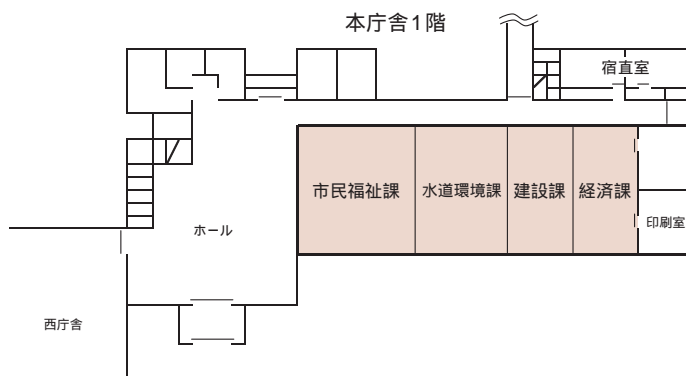
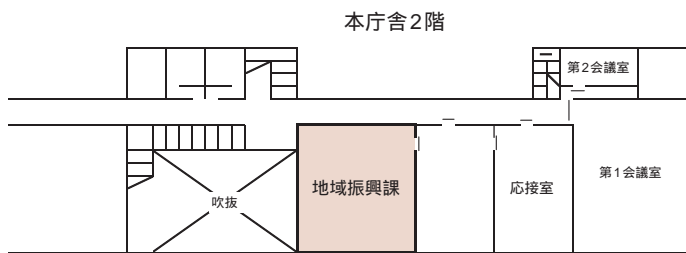
7 6 3 6



## 鳳来総合支所



## 作手総合支所



## まちづくり事業に

### 補助金が出ます

## 新城市めざせ明日の まちづくり事業補助金

### 事業の趣旨

市では、地域自治確立のための有望・優良な地域活動を支援するため、予算の範囲内で「新城市めざせ明日のまちづくり事業補助金」を交付します。

行政区などが行う地域の特性を生かしたまちづくり事業テーマを持って集まった市民グループが行う公益に資する事業など、さまざまな事業を対象とします。

### 対象となる団体

- ・行政区または行政区の集合体
- ・地区コミュニティ組織
- ・活動拠点が市内にある市民10人以上が参加する団体
- ・市長が認める団体

### 補助金の額

- ・ソフト事業 補助率 補助
- ・対象経費の10分の10
- ・50万円限度
- ・ハード事業 補助率 補助
- ・対象経費の10分の9
- ・100万円限度

### 対象となる事業の例

事業の種類	事業の例と概要
まちづくり調査・研究、計画策定事業	先進的事例の研究や視察、講師などを招いての地域研究および地域の将来をデザインするなど、まちづくり活動を展開するに当たっての調査・研究、計画策定事業
健康と安全・安心のまちづくり事業	健康の維持・増進、高齢者などの社会参加推進、子どもの健やかな成長と安心して子どもを育てる環境を実現する活動および災害に強いまちづくりをめざす活動など、安心して暮らすことができる地域社会の実現につながる事業
地域産業振興事業	地域特性を活かした地場産業の振興、新たな集客事業の展開など、地域内の活性化につながる事業
生涯学習振興事業	地域内伝統行事、文化の発掘、継承および地域住民の教養、教育文化の高揚およびスポーツの振興など、地域内生涯学習の推進につながる事業
地域内景観・生活環境整備事業	地域を挙げて取り組む景観保全・再生を始め、生活改善、清掃美化および交通安全対策など、住み良いまちづくりにつながる事業
その他事業	上記に掲げる以外の事業で、市長がとくに認めた事業

○他の制度から補助金の交付を受ける事業、政治的活動、宗教活動、営利を目的とした活動には、交付しません

問い合わせ

本企画課

鳳城地域振興課

☎ 23  
☎ 32  
☎ 37  
2 0 7  
2 5 6  
1 1 2  
1 3 0

## 事業のながれ

応募の受付  
5月1日(月)  
～6月30日(金)

事業採択審査会  
補助金交付  
7月中旬～8月初旬

事業実施  
8月中旬～  
2月末日

実績報告  
補助金額  
確定・交付  
「事業実績報告会」

・実施要領などを入手してください。  
・6月30日金まで、相談を受け付けています。相談と応募は、土、日、祝日を除いた午前8時30分から午後5時の間で受け付けます。

・補助金を受けるには、審査により事業が採択されなければなりません。  
・一定額以上の交付を受けようとする団体は、審査会で説明が必要です。  
・審査は、新城、鳳来、作手の各地域審議会が当たり、順位付けをし、市長に報告します。  
・市長が採択事業を決定し、補助金の交付を決定します。

・補助金を受けた後、事業に着手し、2月末日までに事業を完了してください。  
・12月に書面で中間報告をしてください。

・実績報告書を提出してください。  
・補助金は、実績報告書を精査し、金額を確定します。  
・3地区が集合しての実績報告会を開催します。  
・3月末までにすべてを完了します。

実施要領などは、市のホームページでダウンロードできます。



## ご利用ください 住宅耐震事業

あす来るかもしれないといわれている東海地震（30年以内発生確率84パーセント）、東南海地震（同50パーセント）などの対策として、市ではいろいろな事業を実施しています。

阪神淡路大震災、新潟県中越地震などを教訓に、大規模地震に対する対策の重要性がより一層高まってきています。「来たら来たとき」ではなく、「備えて安心」の家造りを検討してはいかがでしょうか。

（カッコ内の地震発生確率は、地震調査研究本部が平成13年に公表したものです）

### 事業内容

#### 住宅耐震診断事業

#### 木造住宅耐震診断員派遣事業

#### 診断費用無料

耐震診断員（愛知建築士会）に委託し、自宅に伺い実施する無料診断

対象建物 昭和56年5月31日以前に着工され、木造で在来軸組構法および伝統構法

### 問い合わせ

本都市計画課	☎23	7640
鳳建設課	☎32	1977
作建設課	☎37	2211

であり、就寝する部屋があること

#### 住宅耐震改修事業

#### 耐震性向上事業

#### 計画作成経費助成

#### 上限10万円

耐震診断後、スムーズに耐震改修に移行できるよう、必要となる建築士による補強計画設計書作成費用

#### 耐震補強事業

#### 補強工事経費助成

#### 上限60万円

無料耐震診断を受けた結果、耐震評価が0.7未満（倒壊または大破壊の危険あり）と判定された住宅を1.0以上（一応安全）に、0.7以上1.0未満（危険）と判定された住宅を、0.3以上補強する耐震補強工事に対して上限60万円助成  
なお、工事は各年度2月末までに完了すること

#### 耐震補強市内施工推進事業

#### 補強工事経費助成

#### 上限5万円

商工観光課、各総合支所経済課対応

市内業者が施工するものに限る。耐震補強工事の補強工事経費60万円を超えた額の2分の1（上限5万円）助成

#### 耐震改修促進税制

#### 所得税額の特別控除

#### 耐震改修費の10パーセント相当

#### 上限20万円

耐震補強工事を平成18年4月1日から平成20年12月31日までの間に行われた場合、耐震改修費の10パーセントに相当する額（上限20万円）を控除する

#### 固定資産税額の減額措置

#### 一定期間減額

耐震補強工事を完了した場合、固定資産税額（1戸当たり120平方メートル相当分までに限る）を減額することができる

(1)平成18年1月1日から平成21年12月31日までの間に耐震改修が完了した場合、

翌年度から3年分の固定資産税額を2分の1に減額

(2)平成22年1月1日から平成24年12月31日までの間に耐震改修が完了した場合、翌年度から2年分の固定資産税額を2分の1に減額

(3)平成25年1月1日から平成27年12月31日までの間に耐震改修が完了した場合、翌年度から1年分の固定資産税額を2分の1に減額

ただし、耐震改修が完了後3カ月以内に申請が必要

いずれの助成金も、都市計画課・各総合支所建設課へ事前に申請書を提出し、審査で合格した方だけに交付しますのでご注意ください。

## 耐震相談

### 無料住宅耐震相談開設

相談料無料

4月から毎月第1・3土曜日に市勤労青少年ホーム、第2土曜日に鳳来総合支所、5月から隔月第4土曜日に作手総合支所で実施。午前9時から正午まで1日に2件を予約制で受け付けし、愛知建築士会の建築士が相談を受け付けます。（施工時期、構造は問いません）

## 児童手当法が変わりました もう手続きはお済みですか

児童手当法が改正され、4月から支給対象期間が小学校修了時（6年生）まで拡大され、併せて、所得制限も緩和されました。該当の方は手続きが必要となりますので、児童課または各総合支所市民福祉課で手続きをしてください。（公務員の方は勤務先の担当者へお問い合わせください）

また、小学6年生以下の児童を養育しており、所得制限を超えるなどにより児童手当を受給されていない方は、児童課または各総合支所市民福祉課までご相談ください。

該当する方	手続き	持ち物
現在、小学5、6年生の児童を養育している方で、児童手当を受けていない方 所得制限により児童手当を受けていなかった方	新規認定 請求手続	印鑑 保険証の写しまたは、年金加入証明書（国民年金の方は不要） 郵便局以外の振込先の通帳（注1）
現在、小学5、6年生の児童を養育している方で、下のお子さんがいて児童手当を受けている方	額改定認定 請求手続	印鑑
本年3月末まで児童手当を受けており、現在、小学4年生のお子さんを養育している方	現況届を提出し ていれば不要	

なお、平成18年9月30日（経過措置期間内）までに手続きを済ませれば、平成18年4月分までさかのぼって支給されますが、平成18年10月1日以降に手続きをしますと、申請月の翌月からの支給になりますのでご注意ください

問い合わせ  
本 児童課  
鳳 市民福祉課  
作 市民福祉課

☎ 373223  
217  
296  
182  
112

（注1）平成17年度児童手当所得証明書  
（平成17年1月2日～平成18年1月1日に、市外から転入してきた方のみ）  
平成18年度児童手当所得証明書  
（平成18年1月2日以降に市外から転入してきた方のみ）  
6月以降手続きの場合、両方必要となります



おさ  
長委員長（左）から報告書を受け取る穂積市長（右）と兵藤議長（右から2人目）

## 市民病院改革委員会が、 市長・議長に答申しました 休診中の産婦人科医師の採用が決まりました

市民病院改革委員会として設置し、2月21日（火）から3回にわたり市民病院の再建検討をしてきた改革委員会の長、**隆委員長**、**総務省地方公営企業経営アドバイザー**が、3月30日（木）に最終報告書を穂積亮次市長と兵藤祐治議長に手渡しました。

報告書には、医師の通勤ヘリ導入や医師の安定的供給、地域病院との連携強化などの7項目が盛り込まれています。（最終報告書は、市ホームページ「市長の部屋」でご覧になれます）

また医師不足のため4月から休診中の産婦人科へ、5月1日付けで出向洋人氏を採用しました。診療時間は、月、金曜日の午前のみです。

当面は、婦人科のみの診察となりませんが、医師確保に向けて、病院スタッフ、市行政一体となり全力で取り組みます。

問い合わせ  
市民病院総務課

☎ 23 7852

## 65歳以上の市県民税の課税方法が変わります

問い合わせ

本 税務課

☎ 23

7 6 1 5

18年度課税分が変わります。  
 地方税法の改正により、平成

### ① 老年者控除が廃止されます

65歳以上の方で、合計所得が一千万円以下である場合には、所得から老年者控除として48万円を差し引くことができましたが、平成18年度課税分からこの老年者控除が廃止されます。

(改正前)

公的年金等の収入金額	260万円以下	260万円超	460万円以下	460万円超	820万円以下	820万円超
公的年金等控除額	140万円	収入金額×25%+	75万円	収入金額×15%+	収入金額×5%+	203万円

(改正後)

公的年金等の収入金額	330万円以下	330万円超	410万円以下	410万円超	770万円以下	770万円超
公的年金等控除額	120万円	収入金額×25%+	37万5千円	収入金額×15%+	78万5千円	155万5千円

### ③ 65歳以上の方に適用される非課税措置が廃止されます

現在、65歳以上の方で、合計所得が125万円以下の方は、市県民税が課税されていませんが、平成18年度課税分からこの非課税措置が廃止されます。

ただし、昭和15年1月2日以前に生まれた方で、合計所得が125万円以下（年金収入で245万円以下）の方については、平成18年度と平成19年度の課税において、次のような軽減措置があります。

平成18年度	税額の3分の2が減額されます
平成19年度	税額の3分の1が減額されます

### ④ 改正の影響のない方

公的年金などの収入金額が、次の金額以下の方は、引き続き課税されません。

妻を扶養している方	年金収入192万8千円までは課税されません
妻を扶養していない方	年金収入148万円までは課税されません

「公的年金以外の所得がある場合」、「新城市以外の市町村に住んでいる場合」および「所得税」については、金額が異なることがあります。

### 電気柵などの設置に補助が出ます

問い合わせ

- 本 農業振興課 ☎ 23 7632
- 鳳 経済課 ☎ 32 1984
- 作 経済課 ☎ 37 2211

市では、安定した農林産物の生産が図れるように、有害鳥獣防除事業として電気柵などの設置に補助金を交付します。

補助対象

- ・ 電気柵
- ・ サル防除ネット
- ・ 捕獲檻

申請の締め切り  
 9月29日(金)

電気柵などを設置する前に、申し込みが必要となります  
 詳細はお問い合わせください

### 新城市補助金等検討委員会が発足しました

問い合わせ

- 本 行政改革課 ☎ 23 7636

#### ・ 設置目的

補助金等の適正な執行と透明性を確保することにより、効率的な財政運営を推進するため。

#### ・ 所掌事務

- (1) 補助金等の有効性の検証に関する検討
- (2) 補助金等の交付基準に関する検討
- (3) その他、補助金等に関し、市長が必要と認める事項

#### ・ 組織

委員 6人（うち公募委員 2人）

#### ・ 活動状況

第1回会議を3月28日(火)に開催し、委員長の選任などを行いました。

議事録は市のホームページに掲載しています



# 市の財政状況をお知らせします

(地方自治法第243条の3の規定による)

今回は、平成17年度旧市町村決算状況(平成17年9月末)と平成17年度新市下半期予算(平成18年3月末現在)の執行状況をお知らせします。

## 平成17年度決算(平成17年9月)

### 旧新城市

(企業会計の予算は支出予算額です)

会計名称	平成17年度決算額		
	予算額	収入済額	支出済額
一般会計	132億2,051万円	64億1,029万円	53億3,437万円
特別会計合計	89億2,157万円	37億5,699万円	35億9,072万円
国民健康保険事業特別会計	26億2,100万円	12億5,473万円	12億1,322万円
公共下水道事業特別会計	9億1,950万円	3億5,186万円	3億1,334万円
地域下水道事業特別会計	730万円	227万円	190万円
老人保健特別会計	29億6,219万円	12億5,837万円	12億4,314万円
農業集落排水事業特別会計	3億5,530万円	6,250万円	3,935万円
介護保険事業特別会計	20億5,628万円	8億2,726万円	7億7,977万円
企業会計合計	80億2,492万円	25億8,905万円	34億5,245万円
新城市民病院事業会計	65億8,495万円	21億8,255万円	29億5,930万円
水道事業会計	14億2,868万円	3億9,964万円	4億8,780万円
工業用水道事業会計	1,129万円	686万円	535万円
総合計	301億6,700万円	127億5,633万円	123億7,754万円

### 旧鳳来町

会計名称	平成17年度決算額		
	予算額	収入済額	支出済額
一般会計	60億2,924万円	29億6,246万円	24億2,339万円
特別会計合計	35億9,962万円	18億4,836万円	17億7,411万円
国民健康保険特別会計	10億7,662万円	4億8,224万円	4億8,111万円
老人保健特別会計	16億1,145万円	6億4,169万円	6億4,035万円
介護保険特別会計	11億4,427万円	4億8,422万円	4億5,051万円
簡易水道事業特別会計	11億7,505万円	1億8,976万円	1億8,879万円
農業集落排水事業特別会計	1,497万円	540万円	518万円
大野簡易水道事業特別会計	2,726万円	4,505万円	817万円
総合計	96億2,886万円	48億1,082万円	41億9,750万円

### 旧作手村

会計名称	平成17年度決算額		
	予算額	収入済額	支出済額
一般会計	29億1,792万円	17億4,558万円	14億1,136万円
特別会計合計	20億980万円	8億2,602万円	6億8,456万円
国民健康保険事業特別会計	2億9,314万円	1億6,078万円	1億3,053万円
国民健康保険診療所特別会計	2億107万円	1億2,354万円	8,749万円
簡易水道事業特別会計	1億3,716万円	5,609万円	5,219万円
老人保健特別会計	4億132万円	1億9,255万円	1億6,504万円
農業集落排水事業特別会計	4億5,257万円	3,928万円	3,679万円
宅地造成事業特別会計	2億6,915万円	1億3,207万円	1億2,149万円
介護保険事業特別会計	2億5,539万円	1億2,171万円	9,103万円
総合計	49億2,772万円	25億7,160万円	20億9,592万円

### 旧新城広域事務組合

(企業会計の予算は支出予算額です)

会計名称	平成17年度決算額		
	予算額	収入済額	支出済額
一般会計	12億3,400万円	5億4,208万円	4億1,439万円
造林事業特別会計	422万円	315万円	10万円
農業共済事業特別会計(企業会計)	1億4,289万円	7,575万円	7,710万円
総合計	13億8,111万円	6億2,098万円	4億9,159万円

## 平成17年度 新市下半期 **市の財政状況です**

(平成18年3月31日現在)

収入・支出済総額に4月、5月分の収入・支出額が加えられ決算額となります。

### 一 般 会 計

歳 入	予算現額	収入済額	歳 出	予算現額	支出済額
諸 収 入	28億6,122万円	27億9,598万円	総 務 費	21億1,888万円	17億4,991万円
市 税	23億5,895万円	21億8,289万円	民 生 費	27億6,289万円	16億8,076万円
地 方 交 付 税	17億1,965万円	19億9,690万円	公 債 費	15億9,655万円	15億7,510万円
市 債	23億1,390万円	9億910万円	衛 生 費	18億6,215万円	12億6,318万円
県 支 出 金	11億3,384万円	6億9,480万円	教 育 費	13億3,472万円	9億6,575万円
国 庫 支 出 金	9億1,580万円	6億5,971万円	土 木 費	16億3,342万円	9億1,661万円
地 方 譲 与 税	3億5,710万円	3億7,857万円	消 防 費	8億9,649万円	7億4,060万円
そ の 他	18億9,451万円	13億3,260万円	そ の 他	13億4,987万円	8億4,536万円
合 計	135億5,497万円	109億5,055万円	合 計	135億5,497万円	97億3,727万円

### 特 別 会 計

会 計 名	予算現額	収入済額	支出済額
国民健康保険事業	23億4,080万円	18億9,898万円	18億8,231万円
老人保健	29億4,339万円	21億7,338万円	23億580万円
介護保険事業	18億4,235万円	13億6,896万円	15億3,486万円
国民健康保険診療所	1億2,080万円	1億938万円	1億401万円
簡易水道事業	10億4,326万円	3億1,760万円	4億628万円
農業集落排水事業	7億88万円	3億5,239万円	2億5,490万円
公共下水道事業	5億7,021万円	1億4,230万円	3億4,750万円
地域下水道事業	585万円	347万円	384万円
宅地造成事業	3,292万円	3,290万円	2,936万円

市債の状況  
(平成17年度末残高見込)  
一般会計分  
232億7,052万円  
特別会計分  
101億4,072万円

### 市広報モニターを募集します

問 本 秘書広報課

☎ 23 7623

FAX 23 7296

em info@city.shinshiro.lg.jp

宛先 〒441 1392

(住所不要)

#### 資 格

市内に1年以上居住する18歳以上の方

#### 任 期

委嘱の日より翌年3月31日

#### 募集および選定

原則として公募により広く市民から募集し、応募者が定数を超えた場合は居住地、年齢などを考慮して選定する。ただし、応募者が定数を満たない場合は、第三者の推薦により選定する。

#### 謝 礼

毎年度予算の定めるところによる。

#### 応募期限

6月16日(金)

#### 申し込み

はがき・ファックス・Eメールで住所・氏名・年令・職業を記入してください。

#### 定 数

10人

内容は、広報しんしるの発行月ごと、所定のアンケート用紙により感想・意見を報告する。会議に出席し、広報しんしるに関する自由意見や要望などを述べる。気づいたことや、地域のできごと、話題などを随時提供する。

市では、読みやすく親しみやすい広報紙づくりを目指すために、広報紙のモニターを募集します。

## 市職員募集（大卒・短大卒）

### 平成19年度（平成19年4月1日）採用予定の職員を募集します

問い合わせ

本人事課 ☎23 7619

募集要項・試験申込書の配布

5月22日(月)から

人事課（市民体育館2階）

市民課窓口、各総合支所市民福祉課窓口

申込受付期間・受付場所

6月15日(木)～6月23日(金)

（ただし、土、日曜日は除く）

人事課

第1次試験日

7月23日(日)

新城市勤労青少年ホーム

\*試験内容 一般教養、作文、適性検査

詳しくは、募集要項で確認してください。

職種	人員		受験資格（年齢、学歴、資格等）*年齢は平成19年3月末現在
	大卒	短大卒	
一般事務・一般技術（土木・建築）	若干名	若干名	25歳以下で大学を卒業または卒業見込みの方 23歳以下で短大を卒業または卒業見込みの方
消防士	大卒	若干名	25歳以下で日本国籍を有し、大学を卒業または卒業見込みの方 *視力：左右ともに1.0以上（矯正可）、聴力：正常
保育士・幼稚園教諭	若干名	若干名	23歳以下で保育士・幼稚園教諭の両方の資格を有する方または両方の資格を取得見込みの方
介護士	1名	若干名	23歳以下で介護福祉士の資格を有する方または資格取得見込みの方
看護師	若干名	若干名	40歳以下で看護師の資格を有する方または資格取得見込みの方
一般事務（障害者）	若干名	若干名	30歳以下で大学、短大を卒業または卒業見込みの方で、身体障害者手帳などを有し、自力で通勤ができ、介護者なしで職務遂行が可能な方

## 平成18年度区長を紹介します

問い合わせ

本行政課 ☎23 7611

行政区	氏名
東新町	原田 卓昌
西新町	浅田 昌弘
本町	亀田 昭治
入船	伊丹 晴生
新城中町	櫻本 雅洋
栄町	小黒 君忠

橋向	的場	弁天	片山	徳定	白子	今出平	諏訪	杉山
長坂 俊一	原井 光一	河口 健次	今泉 保二	今泉 典司	萩平 富和	河合 光男	安 宏之	加藤 捷博
古市 貞雄								

石田 茂之	杉木 勝之	野田 鳥居 勝央	菅 邦夫	青山 幸男	渡邊 幸雄	山田 賢治	湯浅 允宏	加藤 章	筒井 克典	荻野 哲也
上平井 伊東 文弘	矢部 太田 靖彦	富沢 原田 健治	富永 横田源太郎	大宮 戸田 昇	牛倉 今泉 研吾	須長 夏目 輝雄	浅谷 天野 哲男	出沢 浅井 國昭	横川 滝川 充洋	大海 中村 和彦
有海										

平井 伊東 文弘	上平井 松井 通剛	富沢 原田 健治	富永 横田源太郎	大宮 戸田 昇	牛倉 今泉 研吾	須長 夏目 輝雄	浅谷 天野 哲男	出沢 浅井 國昭	横川 滝川 充洋	大海 中村 和彦
加藤末四郎										

鳳来地区																		行政区	氏名														
橋平	引地	大峠	寺林	東矢田	下平	浅畑	富保	芳ヶ入	杉下	内金下	内金上	本郷	長篠西	東清水野	八名井	一鉄田	庭野	黒田	富岡西部	富岡中部	富岡東部	中宇利	小畑	吉川	鳥原	塩沢	市川	緑が丘	川路	竹広	八束穂	行政区	氏名
比企和成	小林恵介	山田順朗	大林秀一郎	田中徳平	鈴木康則	伊藤一宏	前川爲宇	高橋昌裕	鈴木一義	喚田富男	山本芳郷	鈴木孝行	野村泰廣	河守田克宏	富安辰夫	小柳津郷彦	松本隆市	浅井捷好	野末啓喜	安形隆男	細田周一	牧野満	伊田清美	新川是伸	白井正弘	山口昇	松本基以	藤原文明	菅谷文彦	前川幸雄	鈴木義博	氏名	

大田輪	紺西	紺東	定国	五反田	柿本	下新戸	中新戸	上新戸	海老副川	海老須山	海老山中	連合	四谷	海老川壳	海老入洞	海老丁塚	海老中町	海老下町	湯島	大輪	恩原	源氏	島田	塩瀬	一色	只持	布里	門谷	副川	玖老勢	柿平	ドウテイ	榎原	湯谷	
野末ふ志	岩田勝男	馬場順一	松井清泰	黒谷吉男	風岡猛	豊田安充	峯野孝治	仲原優孝	林武男	夏目弥生	山口良春	原田武典	古田和男	夏目純一	松下幹雄	加藤博司	原田健司	今泉和彦	原田哲也	菅沼雅之	竹下芳秀	竹下幸宏	森下良治	榎本祥二	今泉雅文	川合義文	加藤和臣	竹川富久	小笠原富男	丸山芳久	鈴木祥允	斉藤和男	佐々木譲	上田永浩	南屋一明

中貝津	内貝津	コシ	川合西	七郷一色	秋葉巢山	細川	睦平	名号	名越	能登瀬	井代	大野8番組	大野7番組	大野6番組	大野5番組	大野4番組	大野3番組	大野2番組	大野1番組	本久	大平	栗衣	小川	蔵平	黄柳野	多利野	竹ノ輪	矢田	松沢	中平	川上	阿寺大沢	高野	小阿寺	山吉田山中
宮原隆	大原信明	加藤明人	黒谷好幸	荻野鐵夫	加藤誠一	今泉猛	河村一平	尾澤豊雄	神谷敏男	鈴木幹雄	保木井靖士	鈴木直史	白井昭三	齋藤和重	仁木満	伊藤静男	上田裕和	白井和生	伊藤伸雄	梶村浩千	矢田勉	柿原義勝	上野幸男	上野道雄	今本賢治	河田敏範	馬場宏司	田中達也	田中邦幸	織田栄一	澤田幸彦	丸山健治	山本哲	鈴木康先	松井典幸

作手地区																		行政区	氏名													
田代	大和田	東高松	小林	赤羽根	杉平	戸津呂	見代	和田	相寺	作手川合	野郷	北畑	作手須山	市場	鴨ヶ谷	長者平	明和	北中河内	南中河内	岩波	東田原	西田原	黒瀬	善夫	木和田	菅沼	守義	池場	赤沢	浅井平	行政区	氏名
竹下孝治	佐宗濱男	小田久雄	鈴木久雄	黒谷五一	森曠至	佐宗龍俊	森田信次	宮道和英	荻野秀光	鈴木秀光	臈貴元	權田博之	築山則雄	小林隆弘	久嶋三三夫	菅沼昌人	瀨本義則	柴田房男	荻野春代	中澤一己	夏目真治	阿部利昭	西田敏夫	藤原孝一	安藤嘉浩	荻野成孝	垣内雄二	金田延幸	林由紀夫	井駒勝次	氏名	

# しんしろ・知ろっ あらかると

まちの話題



## 愛知万博モニュメント(記念の建物) が新城でよみがえる

新城地区

4月10日(月)、愛知万博の長久手愛知県館で来場者の目を引いた「動く鉄塔」が、大宮企業団地の新東工業(株)に移設されました。

瀬藤晴雄新城製作所長は、「この鉄塔は、メカトロニクスの研鑽と地域の融合を図るために移設し、大きな木が揺れ動き、また大きな希望を持てるようにと「大樹(たいじゅ)」と命名しました」とうれしそうに話しました。

このモニュメントは、毎週土曜日の午前10時から午後2時まで3本の鉄塔が「くねくね」動きます。見学に出かけてみませんか。



## 中国での活動を 市長に報告

新城地区

青年海外協力隊員として2年間中国の銀川(ギンセン)市へ派遣され、大学生たちに講師として商業デザインを教えていた滝川直秀さん(栄町)が、4月14日(金)、市長に帰国報告をしました。「銀川では、日本人を見たことがない人が大多数で、学生たちにデザインを教える一方、中国言語や生活習慣を教えてもらいました」と話す滝川さん。「今後のことはまだ決まっていますが、中国に関係したことをやりたい」と話す滝川さんの顔には、自信がみなぎっていました。

## 四谷の千枚田の水鏡



鳳来地区

鳳来地区四谷の千枚田では、ゴールデンウィークになると「代かき」が行われ、早い農家では田植えが始まります。

日々変化するこのころからが、千枚田の見ごろです。水が張られた春の千枚田は、一番高い場所「ふれあい広場」から見下ろすと、「千枚の水鏡」となってすばらしい景観をつくり出しています。

訪れた人たちはこの眺めに癒され、満足していただけたことと思います。

四季折々の自然があじわい深い姿を見せる、四谷の千枚田に出かけてみてはいかがでしょうか。

(写真・文/連谷地区情報通信員 小山舜二)





## リサイクルフリーマーケット 催しも多彩

新城地区

4月16日(日)、はなのき広場で開催予定の「フリーマーケットと催し」が、雨のため市民体育館で行われ、家族連れでにぎわいました。

木の葉に自分の環境目標を書き込み、パネル上の木に貼り付け市民で完成させる「環境宣言の木」には、「自然を大切にする、もったいないは大事、リサイクルを心がける」などの目標が掲げられました。

リサイクル21事務局の村田真弓さん(的場)は、「ごみを減らすことを目的にスタートしましたが、回を重ね皆さんの憩いの場として定着してきてうれしいです」と語っていました。



## 春の交通安全 市民運動

新城地区

4月6日(木)から15日(土)までの10日間、春の交通安全運動が行われました。初日の6日には、新城文化会館前で穂積市長、伊藤警察署長と中部交通安全推進協議会の関係者らが運転者に、飲酒運転の追放を呼びかけました。

## ピアノと絵本の共演！ 18年度最初の つくでの森の音楽祭



作手地区

4月29日(祝)、鬼久保ふれあい広場リフレッシュセンターで今年度最初のつくでの森の音楽祭が行われました。

実行委員長の黒谷幸憲さん(長者平)が「作手のような山里でも、気軽にいい音楽や芸術を肌で感じてほしい」とあいさつを述べると、中沖玲子さんのピアノコンサート、村上康成さんのウクレレ演奏、名倉名知子さん(門谷)の朗読が行われ、会場に詰めかけた150人の聴衆は、ひとときを音楽の世界に浸っていました。



みんなで笑いにおいでん！  
落語独演会

作手地区

4月27日(木)、高齢者福祉施設「虹の郷」で、さわやかネットつくで主催の「鶴橋減減渡落語独演会」が行われました。

“あなたの笑顔が私のしあわせ”をモットーにしたこっけいな落語は、会場を笑いの渦に巻き込みました。



新城さくらまつり

新城地区

桜淵公園の桜が満開を迎えた4月1日(土)、公園内は暖かな陽気に誘われて、大勢の花見客でにぎわいました。翌日2日(日)は、あいにくの雨でしたが、さまざまなイベントが行われ、3月17日(金)から4月16日(日)までの期間中に、約15万5千人の人が訪れました。



集落「夢おこし活動」で  
地区の力が結集

作手地区

小雨の降る4月15日(土)、戸津呂地区13戸総出でこいのぼり37匹をつるしました。

この活動は、集落夢おこし活動計画の中にある『みんなでこいのぼり』という事業で、7年前から行っています。

この日はまた、国道301号沿いなどにサクラの苗木19本とモミジの苗木14本を植えました。数年後には、春はサクラ、秋はモミジと季節ごとに風情が楽しめることでしょう。





## 東浦町 「於大まつり」



4月22日(土)、旧鳳来町と姉妹提携を結ぶ知多郡東浦町で、於大まつりが開催されました。東浦町は、徳川家康の生母「於大の方」の生誕の地です。「於大の方」が鳳来寺へ祈願して家康が授かったとの由来から、旧鳳来町と東浦町は、昭和61年「姉妹提携」を結びました。

於大まつりは、満開の八重桜の下「於大の



みち」から於大公園までの約3キロを「於大姫」を乗せたおかごが通り、その後を色とりどりの衣装を身にまとい鳴子を手にした人たちが、行列を組み踊りながら進んでいきました。

今年で20周年となる交流に、新城市から36人が参加し、穏やかな春の一日を楽しみました。



## ハミングバードの美しい 歌声が響き渡った 『県民の集い』



3月25日(土)、愛知県体育館で万博開幕1周年記念イベント『県民の集い』が行われました。

野外の舞台イベントでは、市代表として作手地区の合唱団体「ハミングバード」が熱唱。観客は、美しい歌声に聞き入っていました。



## 環境首都コンテスト 2年連続総合2位



全国環境非政府組織(NGO)が主催する、第5回日本の環境首都コンテストで、市は参加75団体中、2年連続で総合2位になりました。4月6日(木)には、人口規模別(5万人以上10万人未満)、地球温暖化防止部門、住民参加部門で1位になったほか、5年連続参加の奨励賞など5つの表彰状が、穂積市長に手渡されました。

# エコ とびっくす

6月5日は

「環境の日」

6月は

「環境月間」です

## 環境の日とは

6月5日は「環境の日」です。国連では、日本の提案を受けて6月5日を「世界環境デー」と定めています。日本では環境基本法の中で「環境の日」を決め、積極的に環境の保全に関する活動を行う意欲を高めるよう、いろいろな行事を行うこととしています。

## 環境月間とは

国や市を含め事業者・市民・市民団体の協働により、環境への取り組みを重点的に行おうとするのが環境月間です。全国各地で「環境月間」に合わせ、環境保全活動の普及や啓発に関する各種行事を実施しています。

## しんしろクリーン作戦（仮称）を実施します

旧新城市では、環境月間は「環境の日」

に合わせ、きれいな街をつ

くろうと、平成4年度から

「新城市民憲章推進協議会」

の加盟団体を中心に、新

クリーンハート・クリーンシ

イ作戦をしてきました。この活

動は、公園や主要道路に落ち

ている空き缶やごみなどを拾

う環境美化活動で、広く市民の皆

さんに呼びかけて協力をお願い

してきました。

合併後もこの活動は続けます。

今年度は、市内全域で計画して

いますので、皆さんの積極的な

ご参加をお願いします。

力をお寄せ、ごみのないきれいなまちをつくりましょう。

### 【実施日時】

6月3日（土） 午前9時



### 【実施場所】（集合場所）

#### 新城地区

桜洲公園周辺（木かげプラザ）

豊川右岸・牟呂松原頭首工付

近（豊島河川敷広場）

国道301号東名高速道下付近

（ライスセンター駐車場）

#### 鳳来地区

長篠城址周辺

（長篠城址史跡保存館前）

山びこの丘周辺（山びこの丘）

#### 作手地区

菅守小学校周辺（菅守小学校）

開成小学校周辺（開成小学校）

お近くの場所にご参加ください。

軍手とごみ袋は市で用意

します。

## 環境関連の会議情報

環境関連の会議の情報（会議名・議題・場所・日時など）は、本庁の市民課窓口横などの「EMSお知らせコーナー」に掲示しています。

会議への参加希望は、事前にご連絡ください。

## リサイクル 情報コーナー

### 譲りたいもの

- 折りたたみベッド
- チャイルドシート
- かご（ペット持ち運び用）
- かご（ハムスター用）
- ペット用サークル

### 譲ってほしいもの

- ひき臼

「譲りたいもの」と「譲ってほしいもの」のある方は、**名前 住所 電話番号**を循環社会推進課へお知らせください。

## しんしろエコショップ 認定販売店情報

ごみ減量・資源再使用・資源リサイクル(3R)の取り組みを自主的に行う販売店を市が市民とともに審査・認定し、積極的にPRすることにより、市民・事業所・行政が協働でごみ減量と資源保護意識などの高揚を図ることを目的とする「しんしろエコショップ」認定制度があります。この制度による認定販売店数は、平成17年度末現在で10店となりました。

市では、引き続き認定販売店とその審査を行う認定審査員を募集しています。販売店の皆さん、ぜひ申請してください。

## しんしろの 音環境調査

### 音に関する情報収集と 調査員募集

わたしたちの身のまわりの音は、地域らしさを構成する要素のひとつです。

風や水の流れ、鳥の鳴き声など、自然の音や地域の暮らしや行事、経済活動にかかわる伝統的な音などさまざまです。それらが視覚や嗅覚とともに地域らしさとなっています。

そこで市では、市内にどのような音があり、どこで聞こえ、そしてどこまで聞こえるのかなど調べます。やすらげる音、好きな音、気になる音、何でも結構です。音に関する情報をお寄せください。

また、音に関する情報の収集と同時に、地域の音環境の歴史と現状を調べる調査員を募集します。

希望される方は、期日までに循環社会推進課へお申し込みください。

#### 申込資格

住所・年齢・性別は問いません

#### 申込期限

6月16日(金)

#### 申し込み

循環社会推進課

☎23 7677

No.	販売店名(業種)	地区	認定の種類	取り組み内容
1	織田商店 (酒販)	有海	R (シングル)	一升びん・ビールびんの回収・引き渡し(リユース)
2	新城無線 (家電販売)	栄町	RR (ダブル)	販売した商品の修理(リユース) 商品の分別処理など(リサイクル)
3	岡田屋電機商会 (家電販売)	新城町	R (シングル)	使用済電池のリサイクル(リサイクル)
4	マルブン (衣料品販売)	栄町	RR (ダブル)	販売した商品の修理(リユース) 切れ端を利用した名札生地の配布(リサイクル)
5	ユニー新城店 (小売百貨)	的場	RRR (トリプル)	マイバッグ持参運動など(リデュース) 納品箱の再使用(リユース) 容器包装のリサイクルなど(リサイクル)
6	日野屋商店 (酒蔵)	本町	RRR (トリプル)	分離型キャップの採用(リデュース) 一升びんの回収および再使用(リユース) 酒粕の販売(リサイクル)
7	寝具の夏目 (寝具販売)	富沢	RRR (トリプル)	再生可能な布団の製造販売(リデュース) 古綿再生の取り組みなど(リユース) 古綿を畑肥料として還元(リサイクル)
8	渡辺カメラ (カメラ・現像)	新城町	RR (ダブル)	フィルムケースなどの再使用(リユース) フィルムパトローネの分別(リサイクル)
9	ミドリヤ (食料品など)	緑が丘	RRR (トリプル)	レジ袋の削減の取り組み(リデュース) 一升びん・ビールびんの回収・引き渡し(リユース) 容器包装のリサイクル(リサイクル)
10	沢田畳店 (畳販売)	平井	RRR (トリプル)	ごみを出さない店の方針(リデュース) 畳床の再使用(リユース) 畳材料の再利用(リサイクル)

認定の種類は、3Rの取り組み(リデュース・リユース・リサイクル)の種類を頭文字の「R」の数で表しています

# お知らせ Information

省略文字の見方	
時	日時・期間
所	場所・会場
集	集合場所
受	受け付け
対	対象・資格
申	申し込み
問	問い合わせ
内	内容
講	講師・指導
定	募集人員
応	応募方法
締	締め切り
持	持ち物
費	費用・会費
HP	ホームページ
E	Eメール
他	その他
本	本庁
鳳	鳳来総合支所
作	作手総合支所



## パソコン入門講座

行政課  
23-7613  
23-2002  
〒441-1392  
(住所不要)  
新城まちなみ情報センター  
24-0001  
22-1112  
joho-center@city.shinshiro.jp  
ITリporterによる市民パソコン塾を開催します。キーボードを触ったことがない方など、パソコン初心者を対象に、電源の入れ方や基本操作、簡単な文書作成などをやさしく、ていねいに指導します。

6月24日(土)午後1時～4時  
6月25日(日)午後1時～4時  
(2日間で1コース)  
新城まちなみ情報センター  
12人(応募者多数の場合  
は抽選)  
無料(ただし、テキスト  
代として1,000円)

市内在住または在勤の18歳以上の初心者で、2日間ともに受講できる方。  
申込期間  
6月1日(木)～15日(木)  
住所・氏名・年齢・電話番号を記入し、はがき・ファックス・Eメールで  
ご応募ください。

## みんな集まれ！第6回 つくしんぼうスポレク祭

生涯学習課  
23-7654  
スポーツと遊びが大集合！つくしんぼうスポレク祭を開催します。  
6月10日(土)  
午前10時～午後3時  
新城総合公園

- ・昔の遊びコーナー
- ・グラウンド・ゴルフ大会
- ・少年野球大会
- ・テニス教室
- ・ゲートボール体験
- ・ディスクゴルフ、ドッジビー
- ・弓道講習会

グラウンド・ゴルフ大会は有料(小中学生を除く)・会場に売店があります

## 親子ふれあいひろば 「ここに教室」前半全9回 作手教育課

37-2211  
おもに保育所入所前のお子さんと子育て奮闘中の方  
消防士さんと一緒に！  
6月9日(金)  
午前10時～11時30分  
作手開発センター  
作手出張所消防士

## 東三河生涯学習連携講座 「再発見！東三河の食」(全6回)

生涯学習課  
23-7653  
東三河という地域が持つさまざまな魅力と課題、その多様な姿を東三河の市町が一つになって企画した生涯学習講座です。今年度は「食」をテーマに東三河を検証します。

マに東三河を検証します。

第1回  
6月24日(土)  
午前10時～正午  
JA蒲郡市販売部  
「蒲郡みかんのすべて」  
蒲郡市農業協同組合  
販売部長 小嶋幸正氏

第2回  
7月8日(土)  
午前10時30分～正午  
豊橋市民センター  
「豊橋発！スローフードのすすめ」  
国際スローフード協会の  
役員 伊藤篤哉氏

第3回  
7月23日(日)  
午後1時30分～3時  
田原文化会館  
「田原牛～常春の大地で育てる味へのこだわり～」  
JA愛知みなみ田原牛肥育倶楽部の皆さん

第4回  
8月5日(土)  
午後1時～3時  
音羽町文化ホール

「こだわりの食材 音羽米」(有)こだわ農場 鈴木 代表取締役 鈴木晋示氏

第5回  
9月9日(土)  
午後1時30分～3時  
豊川市勤労福祉会館  
「豊川市の食と農業」  
ひまわり農業協同組合  
前組合長 岩瀬義人氏

第6回  
9月30日(土)  
午後1時30分～3時  
鳳来寺山自然科学博物館  
「東三河の野生きのこ」  
学芸員 加藤貞亨氏  
どなたでも  
80人(申し込み多数の場合は抽選。結果は全員に郵送)  
無料(実費100円程度必要)  
現地集合  
5月31日(水)

主催  
豊橋市・豊川市・蒲郡市・新城市・田原市・音羽町・小坂井町・御津町各教育委員会

「つくでの森の音楽祭」風のコンサート

作手教育課

37-22211

風のコンサート  
(富安秀行 愉快なコンサート)

6月3日(土)午後2時  
鬼久保ふれあい広場

水辺の森

出演 富安秀行とその仲間  
大人 1,000円  
子ども(小学生以下) 500円

主催

つくでの森の音楽祭実行委員会・市教育委員会

観来館6月の展示

地域振興課

32-0513

水墨画香墨会作品展

水墨画の愛好グループ「香墨会」による展示です。鳳来寺山をはじめ、風景や花・樹木などの作品が並びます。ぜひご覧ください。

6月1日(木)～30日(金)  
午前9時～午後4時  
30日は午前中のみ展示  
休館日 火曜日



募集

自然観察会

作手教育課

37-22211

自然の好きな方ならどなたでも、親子で参加も楽しいよ。

初夏の遠足!

鬼久保の湿原とため池の生き物たちを探る

6月4日(日)午前9時～正午  
作手歴史民俗資料館集合  
観察場所 鬼久保ふれあい広場

作手自然愛好会の皆さん

戦時中・終戦時の体験や思い出

市民安全対策室

23-7611

(住所不要)  
〒441-1392

g.anzen@city.shinshio.jp

悲惨な戦争が終結してから60年が経ちました。戦時中や終戦当時の経験や思い出を忘れることなく後世に伝えるため、体験記などを募集します。

応募いただいた手記などは、終戦記念日に展示し、平和の大切さを今一度考えていただく機会とします。

なお、匿名による応募・展示も可能です。手紙または、メールで応募ください。

7月20日(木)

交通指導補助員

市民安全対策室

23-7611

市では、交通安全活動を促進するため、交通指導補助員を募集します。

勤務時間・勤務地など

小中学生の登校時  
午前7時30分～9時  
下校時の2時間

鳳来地区、作手地区各1人

6月20日(火)

普通自動車運転免許取得後2年以上、市内在住で20歳以上55歳未満の方

郷土研究会会員

設楽原歴史資料館

22-0673

郷土の歴史・民俗・自然などを楽しく学ぶ郷土研究会の会員を募集し、月例会を開催します。

年会費 2,000円

市民体育館会議室他

・8月26日(土)午後2時

まちなか博物館

「竹細工工房・明神窯見学」

・9月16日(土)午後2時  
牧野春雄氏他

「キノコの話」  
加藤貞亨氏

・10月14日(土)午後2時  
「三河国分尼寺の話」

・11月18日(土)午後2時  
「鳳来寺山絵地図について」  
土居佳治氏

・12月9日(土)午後2時  
「長篠城址の出土遺物から」  
湯浅大司氏

・平成19年1月20日(土)午後2時  
「新城宮脇夏目家と浄瑠璃坂の仇討」  
岩山欣司氏

・平成19年2月10日(土)午後2時  
「旗頭山の植生他」  
山内祥二氏

・平成19年3月24日(土)午後2時  
「決戦場周辺の遺跡について」  
石川静雄氏

渡辺敬一氏

第1回  
5月27日(土)午後1時30分

「トンボの話」  
水谷英夫氏

第2回  
6月10日(土)午後1時30分

「教科書に出てくる長篠・設楽原の戦い」  
小林芳春氏

第3回  
6月24日(土)午後1時30分

「新城の地(名)考」  
夏目利美氏

第4回  
7月8日(土)午前9時

「津具金山他の見学」  
設楽町職員

第5回  
7月15日(土)午後1時30分

「大金山の津具金山と武田信玄」  
横山良哲氏

市民いこいのプールのアルバイト

新城総合サービスセンター

23-7666

若干名  
18歳以上、60歳位  
プール監視業務およびプール清掃

6月8日(木)

賃金 時給780円～800円

ユニホーム(Tシャツ、帽子)を貸与します。

**奥三河ふるさと会員**

新城北設楽広域市町村  
圏協議会（新城市役所  
企画課内）

23-7620

☎ 23-7296

〒441-1392

（住所不要）

kkaku@city.shinsho.jp

会員になると「奥三河の  
情報誌」と会員特典つきの  
「イベントガイド」を季節  
ごとに差しあげます。

随時会員登録しています。  
お気軽にお申し込みくださ  
い。

会員には、会員証を発行  
し、申し込み受け付け後、  
6月、9月、12月、3月  
の情報誌の郵送時に同封  
します。

**市シルバー人材セン  
ターが行う各種教室  
受講者**

市シルバー人材センター

32-0864

**木工加工教室**

6月10日（土）11月26日（日）  
（毎月第2土曜日・第3木  
曜日・第4日曜日）午前  
9時～正午

小学生以上で木工加工、  
日曜大工に興味のある方  
ならどなたでも

市高齢者生きがいセンタ  
ー 鳳来就業棟（玖老勢山  
びこの丘手前）

20人（定員になり次第締  
め切ります）

月額3,000円（材料費別）

市シルバー人材センター（木  
工班）会員

ガーデニングから小物の  
設計、加工製作まで指導

**陶芸教室**

6月～11月（毎月第1・第  
3月曜日）午後1時30分  
～午後3時30分

陶芸初級クラス（市内在住  
在勤）

市高齢者生きがいセンタ  
ー 東陽就業棟（大野中央集  
会所前）

20人（定員になり次第締  
め切ります）

月額3,000円（材料費・  
焼成代込み）

市シルバー人材センター（鳳  
来寮）会員

湯呑・花瓶・皿など、土  
練りから下絵つけ焼成ま  
での工程を指導

市シルバー人材センター  
本所・鳳来支所・作手支  
所各窓口の参加申込書に、

必要事項を記入の上、お  
申し込みください。

**シニアワークプログ  
ラム事業**

市シルバー人材センター

23-5666

32-0864

37-2488

市シルバー人材センター  
が主催の、各種技能・介護  
講習会を、年間を通じて開  
催します。市内在住の高齡  
者（60～65歳）の方ならど  
なたでも受講できます。

無料（テキスト代負担）  
**技能**

・襖、障子、アミ戸張替え  
講習会

・刈払い機など機械器具安  
全就業講習会

・7月中旬（2日間）募集40人

・洗車技能講習会

・8月下旬（1日）募集35人

・パソコン（初級）講習会

・10月中旬（4日間）募集20人

・剪定（松、秋季）講習会

・10月下旬（1日）募集30人

・ペンキ塗装講習会

・10月下旬（1日）募集15人

・創作技能（しめ縄）講習会

・11月上旬（2日間）募集20人

・果樹の剪定講習会  
12月上旬（1日）募集40人

・間伐技能講習会  
1月下旬（1日）募集15人

・家事援助 軽度介護講習会  
6月中旬（1日）募集15人

・家事援助 料理講習会  
6月中旬（1日）募集15人

・家事援助 料理講習会  
8月上旬（1日）募集20人

・育児支援講習会  
8月下旬（1日）募集10人

・家事援助 ハウスクリ  
ーニング講習会  
11月下旬（1日）募集20人

・家事援助 軽度介護講習会  
12月上旬（1日）募集30人

・家事援助 料理講習会  
12月下旬（1日）募集20人

**市営若者定住促進住  
宅の入居者**

都市計画課

23-7640

建設課

32-1977

建設課

37-2211

作手地区高里地内の若者  
定住促進住宅の草谷ハイツ  
の入居者を募集します。  
募集戸数 1戸

応募期間、家賃など、詳  
しいことはお問い合わせせ  
ください。

**テニス教室**

生涯学習課

23-7654

新城北総合公園 庭球場  
6月25日～7月30日  
各日曜日 全5回  
（7月9日は除く）  
午前9時～正午  
市内在住・在勤の方  
（中学生以上）  
4,000円  
（講習初日に集金します）  
6月1日（木）

外国人労働者の適正な雇用・労働  
条件の確保と不法就労の防止にご  
理解とご協力をお願いします。

問 ハローワーク新城  
新城公共職業安定所  
22-1160



## 手当

### 児童手当の振込み

児童課

23-7622

市民福祉課

32-1982

市民福祉課

37-2211

児童手当（2～5月分）を6月5日月に振り込みますので、受給者の方は金融機関で記帳し確認してください。

出産、転居、転職などの際は児童課または各総合支所市民福祉課へ届出をしてください。

**児童手当の現況届を提出してください**

児童手当を受けている方には、毎年6月に現況届を提出していただきます。用紙は5月下旬に郵送しますので、必要事項を記入し、児童課または各総合支所市民福祉課へ提出してください。

この届出をしないと、6月分以降の手当が受けられなくなります。

受付期間

6月1日（木）～30日（金）

## その他

### 5月31日（水）は自動車税の納期限です

東三河県税事務所課税第二課（自動車税グループ）

0532-545111

内線273

自動車税は、自動車を所有している人にかかる税金です。4月1日現在、自動車を所有している方に、5月上旬に納税通知書をお送りしますので、納期限までに最寄りの金融機関などで納めてください。なお、新たにコンビニエンスストア、インターネットバンキングを利用して納めることができるようになります。

自動車税には便利で安全な口座振替の制度もあります。

手続きを希望される方は、預（貯）金口座にご使用の印鑑をお持ちのうえ、取引をされている金融機関および郵便局へお申し出ください。

また、東三河県税事務所、東三河県税事務所新城駐在室では、5月28日（日）に休日窓口を開設しますのでご利用ください。

### 家屋の新増築、取り壊しをされた方へ

税務課

23-7615

平成18年1月以降に建物（車庫や物置などを含みます）の新築・増築または取り壊しをされた方は、税務課までご連絡ください。ご都合を相談させていただきます。家屋評価に伺います。家屋評価は、固定資産税の基礎となる重要なものです。ご協力をお願いします。

### 『ほのくに通信（1996～2005総集編）足かけ十年』の発行

東三河地域拠点都市地域整備推進協議会事務局（豊橋市役所企画課内）

0532-512182

「ほの国（東三河）」の自然、歴史、文化、民俗資料、生活情報を新しい視点で掘り起こした魅力満載の「ほの国通信」を、創刊号から第18号まで集約した総集編を発行しました。ぜひお買い求めください。

2,000円

販売場所

新城市役所企画課

### 新城警察署だより

新城警察署

22-0110

暴走を「しない」「させない」

「見に行かない」

暴走族 なくして

住みよい まちづくり

暴走族は、集団で暴走するばかりでなく、遊ぶ金ほしさからひったくりや恐喝、さらには暴走に使うオートバイを盗んだり、仲間同士のリンチ事件や対立抗争事件を起こすなど、悪質な非行を繰り返しています。警察では、日々取り締まりを行っていますが、暴走族をまちから追放するためには、皆さんの協力が必要不可欠です。

保護者の皆さんは、お子さんを暴走族に加入させない。加入しているのを知った時は脱退させる。暴走行為に使用するオートバイを買わない、改造させない。暴走行為を見に行かせない。自動車などの販売業者、部品販売業者、修理業者の皆さんは、

外観上あきらかに暴走行為などに使う恐れのある車や部品を売らない、改造しない。燃料販売者の皆さんは、暴走族にガソリンを売らない。刺しゅう、印刷業者の皆さんは、暴走族や暴走行為に関する文字、図形、模様を刺しゅう、印刷しない。など、皆さんが、それぞれの立場でできることを行動に移して、社会から暴走族を追放しましょう。

### 労働相談窓口

県新城設楽事務所

23-2111

職場での悩みや困りごとなど、労働問題に対処するため、労働相談窓口を開設しています。お気軽にご相談ください。

解雇、賃金、就業時間などあらゆる労働問題

相談方法

来所または電話

（専用）23-6104

相談時間

午前9時～午後5時30分



# お知らせ 保健

松内科  
鳳来地区  
静蔵堂医院・ながしの  
クリニック・星野病院・  
宮本病院  
作手地区  
作手診療所  
子宮がん検診  
新城地区  
茶臼山厚生病院  
鳳来地区  
荻野医院  
直接各医療機関へ申し込み  
をお願いします。

新城保健センター  
23-8551  
妊産婦、一般（成人）の方  
6月21日水  
午後1時30分～2時30分  
歯科健康診査  
母子健康手帳（妊産婦の方）  
健康手帳  
無料

7月2日日  
300円（）  
申し込みは、各会場の保  
健センターへお願いします。

**教室**  
機能訓練教室（要申込）  
新城保健センター  
23-8551  
脳血管疾患などの方  
6月22日木  
午後1時30分～3時30分  
リハビリ体操 訓練・血  
圧測定・健康相談など

実施医療機関  
新城市民病院  
作手診療所  
東三河農村健診センター  
（豊川市）  
160人 150人 110人  
定員を超えた場合は抽選と  
し、結果を全員に通知します。  
負担金  
9 4 5 0 円 5 8  
5 0 円 8 4 0 0 円  
受付期間  
6月1日（木）～6月9日（金）  
申し込み  
はがきまたはEメール  
受診希望者の被保険者番号、  
受診希望医療機関、住所、  
氏名、生年月日、連絡先  
の電話番号を記載して郵  
送してください。  
はがきは、受付期間内の  
消印、Eメールは受付期  
間内に到着を有効とします。  
・保険医療課窓口・各総合  
支所市民福祉課窓口（土、  
日曜日を除く午前8時30  
分～午後5時15分）  
受診方法  
・決定者には、あらかじめ  
受診承諾書と問診票など  
を郵送します。  
・受診者は、平成19年2月  
28日までにそれぞれの実  
施医療機関に予約をして  
受診してください。  
・負担金は、受診時に実施  
医療機関にお支払いくだ  
さい。

新城保健センター  
23-8551  
鳳来保健センター  
32-2811  
作手保健センター  
37-2839

基本健康診査は、27ペ  
ージをご参照ください。

## 検診

**医療機関で行うがん検診**  
6月1日（木）12月22日（金）  
胃がん検診・40歳以上（  
子宮がん検診・20歳以上  
各1,000円）  
実施医療機関  
・胃がん検診  
新城地区  
今泉病院・高木内科医院・  
ちさと医院・茶臼山厚  
生病院・富岡診療所・  
永田内科・西新町内科  
整形外科外科医院・村

## 「歯の健康センター」の開催

6月4日日  
午前10時～11時45分  
新城・鳳来・作手  
各保健センター  
新城保健センター  
鳳来保健センター  
4歳以下の乳幼児  
作手保健センター  
就学前までの乳幼児  
歯科保健指導・歯科健康診  
査・歯科相談・フッ素塗布  
母子健康手帳  
申し込みは不要です。来  
る前には歯みがきをして  
きましょう。  
新城保健センターでは、口  
臭測定検査・歯周病検査  
も行います。  
15人（要予約）  
新城保健センター

**乳がん検診・骨粗しょう症  
検診（要申込）**  
新城保健センター  
23-8551  
6月14日水  
午前9時～午後2時  
乳がん検診（乳房のレン  
トゲン検査と医師の視触診）  
骨粗しょう症検診  
（かかとでの骨密度測定）  
1,300円  
片方のみの受診はご遠慮  
ください。

## 乳がん検診（要申込）

鳳来保健センター  
32-2811  
7月2日日  
1,000円

## 子宮がん検診（要申込）

鳳来保健センター  
32-2811  
7月2日日  
600円

## 骨粗しょう症検診（要申込）

鳳来保健センター  
32-2811

## お知らせ

**国民健康保険 保健事業**  
人間ドックの受診者を募  
集します  
保険医療課  
23-7625  
〒441 1392  
（住所不要）  
kokuhoken@city.shinshiro.jp  
市国民健康保険の被保険者  
で、17年度の国保税を完納  
された世帯で20歳以上の方

かみかみ離乳食教室（要申込）  
新城保健センター  
23-8551  
平成17年8月から11月生  
まれの乳児とその保護者  
6月23日金  
午前9時50分～11時45分  
母子健康手帳、エプロン、  
よだれかけ、タオル、お茶、  
筆記用具

新城保健センター  
23-8551  
平成17年8月～11月生  
まれの乳児とその保護者  
6月23日金  
午前9時50分～11時45分  
母子健康手帳、エプロン、  
よだれかけ、タオル、お茶、  
筆記用具

# 基本健康診査を受けて生活習慣を振り返りましょう

新城保健センター  
23-8551

実施期間

6月1日(木)～10月31日(火)

実施場所

市内医療機関(市民病院を除く)

事業所などで健康診査を受ける機会のない、40歳以上の方(入院中の方は除く)

1,000円(受診した医療機関にお支払いください。70歳以上は無料)ただし、

生活保護世帯の方と市民税非課税世帯の方は、負担金免除の該当者となります。該当の方は、受診前にお問い合わせください。

基本健康診査問診票・保険証(医療受給者証)問診票は5月下旬にお送りしますが、健康診査をご希望で届かない方はお問い合わせください。

対象者の方には肝炎検査問診票を送付します。

## 肝炎検査

対象者の方には肝炎検査問診票を送付します。

## 地区別受診日程表

月	居住地	月	居住地	月	居住地	月	居住地	月	居住地
10	未受診者(予備月)	7	西新町、本町、入船、杉山、石田、矢部、富沢、富永、大宮、牛倉、須長、川路、緑が丘、塩沢、富岡東部、富岡中部、芳ヶ入、大峠、門谷、塩瀬、連合、高野、松沢、矢田、小川、井代、睦平、赤沢、下平、東矢田、島田、大輪、湯島、海老副、川、黄柳野、能登瀬、細川、内貝津、大野7番組、大野8番組	8	中町、栄町、橋向、野田、中市場、大野田、浅谷、出沢、横川、大海、八束穂、鳥原、富岡西部、黒田、庭野、長篠西、引地、玖老勢、海老入洞、海老川壳、上新戸、中新戸、下新戸、定国、栗衣、大野1番組、大野2番組、竹ノ輪、四谷、本久、池場、秋葉巢山、川合西	9	的場、稲木、豊島、川田、川田原、有海、竹広、一鍬田、本郷、副川、恩原、海老中町、海老山中、海老須山、柿本、五反田、名越、浅井平、中貝津、富保、寺林、楨原、ドウテイ、布里、海老千原田、海老下町、紺東、紺西、大野3番組、大野4番組、名号、作手	6	東新町、弁天、片山、徳定、山、白子、今出平、諏訪、上市場東・西住宅、平井、上平井、市川、吉川、小畑、中宇利、八名井、東水野、内金上、内金下、杉下、橋平、浅畑、湯谷、柿平、一色、只持、源氏、海老丁塚、阿寺大沢、大田輪、川上、山吉田山中、中平、小阿寺、多利野、大平、蔵平、大野5番組、大野6番組、七郷一色、コシ

## 休日診療所

医科・歯科とも開設しています

### 診療時間

医科(午前9時30分～午後4時30分)

歯科(午前9時～正午)

### 開設日

6月4日(日)・11日(日)

18日(日)・25日(日)

### 開設場所

新城市矢部字上ノ川1番地8

新城休日診療所 23 3665

診療は医科・歯科ともに外来のみです  
利用されるときは、必ず「健康保険証」などをご持参ください

夜間緊急医輪番表は2ページをご覧ください



再発見!

わがまちの

# 文化財・施設紹介

鳳来寺山自然科学博物館

鳳来寺山自然科学博物館

35-11001

所在地

門谷字森脇6

入館料 一般210円、小中生100円

開館時間

午前8時30分～午後5時

休館日

毎週火曜日(火曜日が祝日の時は翌日・夏休みと11月は無休)

43年の歴史を持つ博物館で、国指定名勝天然記念物「鳳来寺山」の懐、表参道沿いにあります。日本初の二重展示方式を取り入れ、鳳来寺山を中心に、この地方の地質、植物、動物などの自然を、一般観光向けと分類的展示に分けて、わかりやすく紹介しています。

市の真ん中をつらぬく大断層の中央構造線、1700万年前の化石、1500万年前の設楽火山岩類と鉱物などの地学展示。豊かな植物を示す植物やきのこ。そして、そこに生息する多様な動物。仏法僧として有名な県の鳥「コノハズク」など、郷土の自然を幅広く展示しています。



新城消防団

ささだ よしひろ

笹田 佳宏 団長 (栄町)

消防団は地域の安全安心を守るため、日ごろ職場や家庭のご理解をいただき感謝しています。我々は有事の際には団員一丸いちがんとなって市民の生命、身体、財産を守るため任務を遂行いたします。

地域の安全安心が我々の願いです。火災のないまちづくりにご協力をお願いします。

鳳来消防団

は せ が わ ひ ろ し

長谷川 浩史 団長 (長篠西)

わたしたち消防団の最も力を入れている活動は、火事を出さない、出させない「予防消防」です。防火パトロール、防火指導、地域行事の際の警備など、地域に密着した活動を行ってまいります。市民のみなさん、ご協力をよろしく申し上げます。



安全・安心を  
お届けします

市長室で辞令を受ける3団長

(左から鳳来・長谷川団長、新城・笹田団長、作手・佐宗団長)

作手消防団

さ そう たつとし

佐宗 龍俊 団長 (戸津呂)

新市に合併したとはいえ、現状では消防署および消防団の地域格差は以前のまま変わっていません。作手消防団は今までどおり高い消防レベルを維持していく所存です。今後は新城市全域が、安心して生活できる消防体制を実現するために、微力ながら力を尽くしていきたいと思っておりますので、よろしく願いいたします。



集まれ!ちびっ子広場



さやが  
彩夏ちゃん 平成15年12月28日生まれ  
父・古瀬和也さん 母・理代さん(新城・川路)  
「お弁当持って総合公園に遊びに来ました。  
遊んだあとのご飯はおいしいよ」

このコーナーに登場するお子さんを募集します  
詳細は秘書広報課 ☎23 7623 まで

**ATENDIMENTO EM PORTUGUÊS**  
がいこくじんそうだん (ポルトガル語)  
Terça-feira da 2ª e 4ª. Semana  
毎月 第2・4火曜日  
Das 13 às 17 hs  
13:00 ~ 17:00  
Local: Shinshiro City Hall  
Shinshiro International Exchange Association (SIEA)  
新城市国際交流協会

情報  
の  
もり

**ガールスカウト募集**

問 青木 光子 ☎23 2887  
黒田 早苗 ☎23 6171  
「自己開発・人との交わり・自然と共に」の三本の柱を指針として、キャンプを中心とした野外活動や各種奉仕活動をします。

対 小学1年生以上の女子  
(成人の方の募集もします)  
「災害時の非常食作り」に挑戦しよう!!

時 6月18日(日)  
午前10時~正午

所 山びこの丘

対 小中学生

6月10日(土)  
(保険加入のため期限厳守)

# 市民の



しんしろ市民活動サポートセンター運営委員会  
<http://shinshirosimin.hamazo.tv/>

**昭** 和59年、旧作手村内の小さな子どもを抱える母親が集う場として、親子で絵本の読み聞かせを行うサークルを立ち上げました。活動を進めるうちに、子どもが自分の好きな本を楽しむことができる拠点の必要性を実感。そして平成7年、利用の少なかつた開発センターの図書室を活用することにしました。  
**行** 政と協力し、室内を明るく内装に変え、本棚を増設。本の整理や図書室利用・新着本の宣伝活動を行うことで利用者も増加しました。活動も、主婦だけではなく、男性や行政職員、小中学生へと広がる中で迎えた市町村合併。「これが



## あめんぼ読書会

代表者 加藤公子（会員10人）  
活動内容 作手開発センター図書室および小規模図書施設「街角図書館」(作手地区内5ヵ所)の運営  
「読み聞かせ」活動  
設立 昭和59年4月  
連絡先 電話38-1655(加藤宅)

## 図書館活動から 人づくり・ 地域づくりへ

らは、新・新城市という広い地域で自分たちの活動を位置づける必要がある。市図書館や他の地域活動団体との連携を考えていきたい」と代表の加藤さん。  
**図** 書館は一見、古臭い情報の提供の場。しかし、地域の世代や立場を超えた交流の場として、さらには、地域の特色を生かした産業支援・地域づくり支援活動の拠点として、「山間地の図書館」への期待は膨らんでいきます。

## 地区民の心のよりどころ 「秋葉社」の建て替え

春の彼岸に、秋葉さまのお祭りとして親しまれてきた「秋葉社」の社殿が古くなり取り壊されその跡地に新しい「秋葉社」が建てられました。

只持区共有林の杉・ヒノキの伐採から搬出は区民総出で、設計・施工は地元大工さんが受け持ち、彫刻から外構工事までそれぞれ地区民が関わり、文字どおり地区民の知恵・技・汗の結晶「秋葉社」が完成し、3月26日日竣工の祝いを兼ねて春のお祭りが行われました。

銅版葺き白木づくりの社殿が、地区民の安全・安心な生活を、静かに末永く見守ってくださいることでしょう。

「秋葉社」は1607年の再興の棟札がありましたが、それ以前から観音堂として祀られてきました。

大正時代に民家家屋火災があり、それ以来秋葉様を招請してお祀りをしてきました。

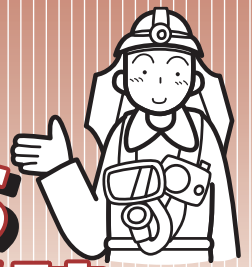
また、戦後復員兵士が、剣道・相撲を奉納して祭りを再興しました。

昭和20年代から30年代には、歌舞伎の奉納など地区の人々の心を楽しませたり、なぐさめたりする「秋葉社」でもありました。

鳳来・只持区長  
加藤 温山さん



# はい！ こちら 新城消防です



問い合わせ 消防署 ☎ 22 1119

## 普通救命講習会の開催

市消防署鳳来分署

「目の前で人が倒れた」  
あなたは、どうしますか？  
急な心臓停止や痙攣が始まって、3分たつと50パーセント以上もの確率で人が死にいたりします。

何もしなければ絶対に助かりません。  
このような時のために、あわてて何もできずに後悔するよりも、命を救う技術を学びませんか。

あなたの勇気が大切な「命」を救います。

### 開催日時

6月11日(日)  
午前9時～正午(3時間)

### 開催場所

市消防署鳳来分署

### 講習内容

AEDを用いた心肺蘇生法  
(人工呼吸・心臓マッサージ・AED  
取り扱い)

大出血時の止血法

### 募集定員

20人まで

### 問い合わせ

市消防署鳳来分署 ☎ 32 2888

定員になり次第締め切ります  
当日は、動きやすい服装でお越しください



## 家庭ですべき防火対策を 身につけましょう

火災は、気の緩みや不注意から発生し、大切な財産や生命を奪うことがあります。火災を防ぐには、日ごろから火災が発生させない環境づくりを進めることが大切です。また、万が一火災が発生しても、被害が少なくてすむよう、日ごろから各種訓練に積極的に参加し、行動力を身につけておきましょう。

市では、平成18年に入ってから、すでに4件の住宅火災が発生し、3人が負傷しています。発生件数は例年より多くなっていますので、皆さん、お気をつけください。  
では、火災の発生を防ぐにはどうすればよいのでしょうか。一緒に考えてみましょう。

### 「放火」を防ぐ

近隣や共同住宅の居住者の連帯意識を高め、不審者や不審物などによる放火への警戒心を高める。

・物置や車庫にも、外出時に施錠をする

・建物外周部や共同住宅の共用部分の整理整頓に努め、可燃物などを放置しない

### 「たばこ」による火災を防ぐ

・寝タバコを絶対しない、させない

・お年寄りなどが喫煙するとき、家族などが付き添う

### 「コンロ」による火災を防ぐ

・使用中はその場を離れない  
・離れる場合は必ず消す

・コンロと壁が接近していたため、ステンレスを通して内部が長時間にわたり熱せられ、出火した例もあります。下地材も断熱効果のある不燃材を使用する

・コンロの点検、手入れをきちんとする

このほかにも、住宅用火災警報器や住宅用消火器などを積極的に設置し、万が一に備えましょう。



氏名	性別	保護者	地区
牧野 百花	女	直樹	東新町
菅谷 果凛	女	講喜	富永
今泉 暖	男	主太	川路
伊藤 亮介	男	学	平井
川下 晃	男	隆宏	野田
柿野 みちる	女	さと恵	庭野
菅谷 翔一	男	知彦	野田
森下 桜海	男	友寛	富岡東部
中尾 康誠	男	泰大	塩沢
内藤 優希	男	博仁	川田
小柳 瑛太	男	貴宏	一鍬田
太田 開	男	恵介	西田原
新山 蓮斗	男	望	入船
中島 朱音	女	慎弥	川路
三重 智暉	男	和也	平井
榊原 千春	女	弘盛	東清水野
榊原 トシユキ	男	栄一	本町
大 玲来	女	幸治	紺東
富 夢叶	女	敬宏	大野田
庄田 結香	女	直樹	平井
熊谷 悠	男	司	栄町
鈴木 卓弥	男	朋洋	野田
竹内 吉慶	男	克典	平井

## 6月の各種相談

印は前々日までにご予約ください

相談名など	と き	ところ	申し込み・問い合わせ
児童相談	毎週月～金曜日（要予約）	新城設案児童相談センター	新城設案児童相談センタ 23-7366
一般健康相談	6/5(月) 午前9時～11時（要予約）	新城保健センター	新城保健センター 23-8551
こころの相談	6/5(月) 午前10時～11時（要予約）	作手保健センター	作手保健センター 37-2839
育児相談	6/20(火) 午前9時30分～10時30分	新城保健センター	新城保健センター 23-8551
教育相談	毎週月～金曜日 午前10時～午後5時（要予約）	市民体育館教育相談室	指導室 23-7652
登記法律相談	6/8(木) 午前10時～午後3時（要予約）	勤労青少年ホーム	司法書士会 22-4076
	6/23(金) 午前10時～午後3時（要予約）	作手開発センター	
法律相談	6/14(水)、28(水) 午後1時～4時(要予約6/1～予約受付)	しんしろ福祉会館相談室	社会福祉協議会 23-5618
	6/2(金)・16(金) 午後1時～4時	しんしろ福祉会館相談室	社会福祉協議会 23-5618
	6/7(水)、21(水) 午後1時～4時	鳳来開発センター	社会福祉協議会鳳来センター 32-0553
女性悩みごと相談	6/12(月) 午後1時～4時	作手開発センター	社会福祉協議会作手センター 38-1481
	6/13(火)、27(火) 午前10時～午後2時	行政課	フリーダイヤル 0120-874-412
身体障害者福祉相談	6/9(金)、23(金) 午後1時～4時	しんしろ福祉会館相談室	社会福祉協議会 23-5618
消費生活相談	6/20(火) 午後1～4時	勤労青少年ホーム	商工観光課 23-7634
	6/13(火) 午前10時～午後3時	東庁舎会議室	市民課 23-7628
人権行政相談	6/8(木) 午前10時～午後3時	作手開発センター	市民福祉課 37-2211
	6/27(火) 午前10～午後3時 年金の代理請求は委任状が必要	市民体育館第1会議室	保険医療課 23-7625
無料住宅耐震相談	6/3(土)、17(土) 午前9時～正午（要予約）	勤労青少年ホーム	都市計画課 23-7640
	6/10(土) 午前9時～正午（要予約）	鳳来総合支所2階第2会議室	鳳来総合支所建設課 32-1977
パソコン悩みごと相談	毎週土曜日 午前9時～午後5時（要予約）	新城まちなみ情報センター	新城まちなみ情報センター 24-0001
健康相談	毎週月曜日 午前9時30分（健康手帳持参）	鳳来保健センター	鳳来保健センター 32-2811
母乳相談	6/15(木) 午後1時30分（要予約、母子健康手帳持参）	鳳来保健センター	鳳来保健センター 32-2811
すこやか相談	6/28(水) 午前9時30分（母子健康手帳持参）	鳳来保健センター	鳳来保健センター 32-2811
能登瀬いきいき広場	6/22(木) 午前10時（健康手帳持参）	東部高齢者生きがいセンター	鳳来保健センター 32-2811
出張すこやか相談	6/14(水) 午前10時（母子健康手帳持参）	山吉田高齢者生きがいセンタ	鳳来保健センター 32-2811

## 市内の交通事故状況

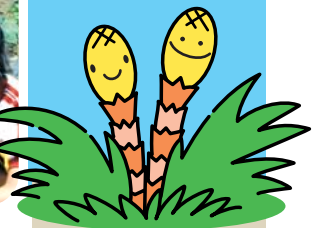
区分	人身事故件数	死傷者(人)			物損事故件数
		死者	負傷者	計	
4月中	17年	18	0	21	109
	18年	29	0	34	97
	増減	11	0	13	-12
累計 4月末 現在	17年	84	0	119	417
	18年	95	3	119	414
	増減	11	3	0	-3

## 6月の税金・使用料など

- ・市県民税.....全期・1期
- ・国民健康保険.....2期
- ・市営住宅使用料.....6月分
- ・介護保険料.....2期
- ・保育園保育料.....6月分

6月30日(金)までに納めましょう。

# どんのびろっ!!



No.5

このコーナーは、市内にある26の小・中学校の特色ある活動・行事などを、毎回2校ずつ紹介しています。  
 今月は、鳳来西小学校と千郷中学校です。

## 鳳来西小学校

### 寒狭川に学ぶ

耳を澄ますと、寒狭川のせせらぎと小鳥のさえずりが聞こえてきます。

四季折々の自然の営みを、身近に感じながら、33人の子どもたちは伸びのびと生活しています。夏には、「寒狭川で遊ぶ会」を実施しています。



手づくりいかだやチューブで川を下るのは、気分そつ快です。水生生物調査も毎年実施しています。ここ数年の結果から、寒狭川が徐々にきれいになっていくことを知り喜んでいます。

明泉愛郷スクール（ブラジルの子どもたちが生活する全寮制の学校）との交流も子どもたちにとって楽しみです。

日本とは違うブラジルの文化に触れながら、子どもたちは「ボンジア」「チャヤ」と声を交わし合い、交流をあたためています。



## 千郷中学校

### 地域と関わるどうめき学習

総合的な学習の時間は、地域との関わりをテーマに設定し、生徒が暮らすこの地域の地理、歴史、産業、人々について調べたり接したりして学びます。それを通して、自分たちを支えて育ててくれている地区のよさについて発見させたいと考え学習しています。1年生では地域の特徴を調べ、2年生では職場体験学習を通して地域の人々と触れ合い、そして3年生では自分たちの課題をもとに、地域と関わり合うという段階的な活動を行っています。

### 活動例

- 3A = 地域美化作戦  
(学区内のごみ拾いや落書き消し)
- 3B = 手伝い屋  
(学区内から手伝いを希望する方を募り、そこへ出向いて活動)
- 3C = 保育園訪問  
(学区内にある保育園を訪問し、園児と交流)
- 3D = 笑タイム  
(市内の老人ホームなどを訪問して芸を披露し、お年寄りと交流)



#### 「落書き消し隊」

地域の人と落書きを消しました。ペンキを塗る前に、タワシでこすったりゴミをはいたりするなど、やり方をいねいに教えてもらいました。僕たちだけだったらこんなにできなかったと思います。みんなペンキまみれになりながら、いい男になっていました。

#### 「手伝い屋」

一人暮らしのおばあちゃんの家の大掃除に行ってきました。どこから手をつけようか悩みましたが、テストのとき以上に知恵を絞ってがんばりました。掃除が一段落したあと、おばあちゃんが昔の話をいろいろしてくれました。学校中心の生活しか送ってない私の世界はなんて狭いんだろう。おばあちゃん笑顔につられて笑う私はそんなことを思いました。人と「触れ合う」ことが、今まで知らなかった世界をのぞかせてくれました。

