

# ほのかが

目次 Contents 《主な内容》

- ② …… 7月の緊急医・暮らしのカレンダー
- ③ …… 特集 365日 24時間の安心医療をめざして  
新城市民病院経営改善アクションプラン
- ⑩ …… 環境首都コンテスト総合2位
- ⑫ …… ニューススポット Shinshiro
- ⑯ …… しんしろ・知ろう・あらかると「まちの話題」
- ⑱ …… お知らせ
- ⑳ …… 市民のヒラ
- ㉑ …… こんにちは赤ちゃん 各種相談
- ㉓ …… ぐんぐんのびろ!つくしんぼう



<http://www.city.shinshiro.lg.jp>  
E-mail [info@city.shinshiro.lg.jp](mailto:info@city.shinshiro.lg.jp)



今月の人口

平成18年6月1日現在(前月比)

総人口... 52,422人 (-42)

男..... 25,689人 (-13)

女..... 26,733人 (-29)

世帯数... 16,234世帯(+8)

出生.....23人 転入..... 91人

死亡.....49人 転出.....108人

転入の取り消しなどで、総人口前月比の合計と異動事由の集計が一致しない月もあります。

今月の表紙



東郷東小でお田植え祭り

五月晴れとなった5月25日(木)、早乙女姿の東郷東小学校5年生の児童らが、小学校東隣の水田約6アールに「お田植えの音楽」に合わせて苗を植えました。

このお田植え祭りは、平成12年に市内で献穀祭が行われたことをきっかけに始まりました。

踊りを終えた白頭萌花さんは、「田んぼの中ですが、うまく踊れました。秋の刈り取りまですくすく育てほしい」と豊作を期待していました。

2006 7 July 暮らしのカレンダー		夜間緊急医輪番表(午後7時-午後11時)
1 土	布絵展(～31日)【観】 設楽原ウォーキング【資】	今泉病院 (栄町) 22-1150
2 日	設楽原決戦場まつり【資】ほか	緑が丘診療所 (緑が丘) 24-4026
3 月		静巖堂医院 (副川) 35-0022
4 火		ながしのクリニック(長篠) 32-3223
5 水		荻野医院 (長篠) 32-0020
6 木		織田医院 (下吉田) 34-0021
7 金		原田小児科内科医院(大野田) 23-3221
8 土	ツール・ド・新城(～9日) 絵本の読み聞かせ【文】(図) 絵日記教室【西】	茶白山厚生病院 (富沢) 22-2266
9 日	初めてのパン作り【西】 郷土芸能祭【開】	あいきょうクリニック(大野田) 24-1777
10 月		永田内科 (諏訪) 23-3301
11 火		くまがい医院 (富永) 23-6800
12 水	アイデア教室【は】	さくら眼科 (上平井) 22-4100
13 木		石川整形外科クリニック(平井) 24-6500
14 金	料理教室【青】 サミット報告会【文】	さくら眼科 (上平井) 22-4100
15 土	絵本の読み聞かせ【文】(図) ヒメハルゼミの鳴き声をきく会【資】	星野病院 (大野) 32-1515
16 日	初めてのパン作り【西】	今泉医院 (玖老勢) 35-1003
17 月	海の日	おさだファミリークリニック(本町) 23-7772
18 火		あいきょうクリニック(大野田) 24-1777
19 水		今泉医院 (玖老勢) 35-1003
20 木	小・中学校休業式	おさだファミリークリニック(本町) 23-7772
21 金	料理教室【青】	皮フ科新栄クリニック(平井) 24-6022
22 土	絵本の読み聞かせ【文】(図) 絵日記教室【西】 市民盆踊り大会【文】(はなのき広場) 体育室親子無料開放(午後)【青】	宮本病院 (海老) 35-0811
23 日		皮フ科新栄クリニック(平井) 24-6022
24 月		内山医院 (平井) 24-1212
25 火		春日眼科 (杉山) 24-3222
26 水		西新町内科整形外科医院(東新町) 22-0372
27 木	アイデア教室【は】	森下医院 (布里) 36-0002
28 金		中村医院 (的場) 22-2863
29 土	絵本の読み聞かせ【文】(図)	今泉病院 (栄町) 22-1150
30 日		内山医院 (平井) 24-1212
31 月		ほうらいクリニック(大野) 32-1026
暮らしのカレンダー		夜間緊急医
【文】文化会館	【青】青年の家	【体】市民体育館
【西】西部公民館	【資】歴史資料館	【は】はつらつセンター
【観】観来館	【開】作手開発センター	
		外来のみで、午後7時から午後11時までです。受診を希望される方は、容態を事前に連絡してお越しください。また、緊急医は都合で変わることがあります。

## 特集

新城市民病院

# 経営改善アクションプラン

今日の医師不足問題は全国的な傾向です。とりわけ地方部における公立病院では、その傾向が顕著に現れており、とくに産婦人科、小児科などの外来診療の休診、入院患者さんの受け入れのストップ、さらには救急医療体制の崩壊といった状況が多くの地域で発生しています。市民病院も同じ傾向にあり、これまで東三河北部医療圏の中核病院として、地域住民の皆さんに安心して暮らしていただけの医療環境の整備に努めてきましたが、その役割は大きく揺らぎ始めています。

この状況の中で、2月21日(火)に「新城市民病院改革委員会」を設置し、3回の会議を重ね、3月30日(木)には改革委員会委員長 長 隆 氏から穂積市長と兵藤市議会議長に「新城市民病院改革委員会報告書」が提出されました。

市民病院は、この改革委員会の報告書を真摯に受け止め、現在の危機的状況から1日も早く脱却するために、短期的、あるいは中期的に何をなすべきかを検討し、ここに「新城市民病院経営改善アクションプラン」を策定しました。

365日 24時間の  
安心医療をめざして



# 常勤医師確保と 医師の定着化

## 1

- 関連大学・県などと連携強化を図ります
- 医師公募制を推進します
- 医師の遠距離通勤について検討します
- 医師の待遇を改善します

### 1 常勤医師確保対策

現在、東三河北部医療圏にとって、休日夜間を含めた第2次救急医療体制の再建が、最重要課題のひとつといえます。言い換えれば、この地域の2次救急医療の拠点である市民病院の常勤医師確保問題が、地域医療全体の安心と安全に大きな影響を及ぼす緊急の課題であるといえます。とくに、内科系をはじめとする主要各科の常勤医師確保は、病院運営

そのものに大きな影響を及ぼすことから、関連大学への積極的な医師派遣依頼や全国的な医師募集活動および医師の紹介を専門とする民間会社への医師募集業務委託など、あらゆる手段を持って積極的に取り組むことが必要です。

また、臨床研修医の確保については、新城・北設地域が一体となつて、地域医療を目指す臨床研修医の受け入れシステムを確立できないか、地域の医師会をはじめ、県の関係機関や病院、診療所などと一体となつて

検討を進め、臨床研修医に関する関係機関などへの指導と理解を促進することが大切です。

さらに、労働環境の極めて厳しい医師の待遇改善や遠距離通勤を支援するための通勤ヘリなど幅広い検討が必要です。同時に、常に的確な診断を補助する主力医療器械の計画的な更新も医師確保にとっては欠くことのできない要因であることから、適切な対応と検討を進めなければなりません。

### 2 医師の定着化対策

勤務医師の定着化を促進するためには、医師にとって働きやすく、自らの能力を常に発揮でき、さらには、医師としての技術や知識の向上が見込める医療体制の整っていることが重要です。

今日、臨床研修医制度が導入されたことに伴い、大学を卒業した若手医師は、医師としてのスキル（熟練した技術）を高めるために、自ら病院を選ぶ時代になってきました。選ばれる病院としては、技術力の高い研修指導医が勤務しているか、研修プログラムの質はどのようになって

いるのか、学びたい症例はどうかなどが病院の評価の差としてとらえられています。臨床研修医に選ばれる病院は、結果的に医師定着率や医療サービスの質の向上にも、少なからず良い効果を発揮していると考えられます。

一方、市民病院のような地方の中核病院で、地域医療に熱心に取り組みたいと考える医師もいるはずで、そこで、そのような医師にとって、地域医療の実践の場として活躍できる魅力のある環境整備や、この病院で長く働いてみたいと思える病院づくりを進めることが必要です。

医療サービスの提供は、医師の存在なくして何も行うことはできません。

ん。そうした観点から、医師が本来の仕事に専念できる環境づくりは、今後ますます高まるものと考えられます。例えば、必要な患者情報が院内のどこからでも、いつでも取り出すことができ、常に的確な指示と判断を可能にする情報化の推進、医療ニーズに適した診断を補助する器械などの整備、患者さんの診察、診療を医師とともに支えるコメディカルスタッフの技能と知識の向上、そして、病院運営に対する率直な意見や提言を集約、発信できる組織の確立さらには、医師としての能力と働きに応じた適切な待遇などさまざまな取り組みを行うことが求められます。

# 病病・病診連携の強化

## 2

- 東三河北部医療圏の連携を強化します
- 東三河地区公立病院との連携と機能分担を推進します
- 病診連携の推進に努めます
- 地域医療連携室を充実します

### 1 東三河地区公立病院の連携と機能分担

東三河地域には、市民病院を含め5つの公立病院（豊橋市民病院、豊川市民病院、蒲郡市民病院、東栄病院）があります。それぞれの公立病院は、自治体が独自に運営しているため、密接な医療連携体制を確立するまでには至っていません。

豊橋市民病院は、この地域の3次医療施設として、高度・特殊・専門医療や救急医療などに大きな役割を担っています。蒲郡・新城の2つの市民病院は、それぞれの地域の2次

医療を受け持ち、豊川市民病院は、現在2次医療機関であるが、増改築計画に併せ3次医療への機能強化を検討しています。東栄病院については、診療科も限られているため、1次ないしは1.5次の機能を果たしているといえます。

そうした中で、医療技術は日々目覚ましいスピードで進歩しており、同時に市民の医療に対するニーズは、より高度に専門的なものを求める傾向にあります。

そこで、東三河の各公立病院（作手診療所も含む）には、地域の医療ニーズを客観的に判断し、東三河地

### 2 地元医師会との協調・協力関係の確立と病診連携の推進

これからの地域医療は、ひとつの病院で完結する医療ではなく、医療圏域全体で完結できる医療体制が必要になります。そのためには、地域内での病診連携を基軸とした住民の健康と安心を確保するシステムづくりが重要です。

これまで市民病院は、総合病院として多くの医療サービスを院内で完結できる体制を目指してきました。今後は、公立病院としての役割を明確にしなが、東三河北部地域の

核病院として、地域にとって不足する医療サービス（入院医療、特定な診療科、救急医療、在宅医療など）の提供と地域医療の質（手術、画像診断・臨床検査の協力体制など）の向上に努めることが大切になります。一方、プライマリ・ケアについては、地域医師会を中心として市民病院と診療所の相互理解を促進し、住民にとってよりよい病診連携体制を構築することが必要になります。

域における公立病院としての病院機能のあり方を、病院間競争ではなく、共存できる連携体制として確立していくことが望まれます。

#### 用語解説

- 臨床研修医制度.....国家試験に合格した医師が、一般的な病気を的確に診療できる基礎的能力を養成するために、2年間の初期研修（P4）として行う必修の臨床研修制度
- コメディカル.....医師と協同して医療を行う、看護師、准看護師、薬剤師、放射線技師、検査技師、臨床工学技士、理学療法士などの病院職員（P4）
- 1次救急医療（第1次救急医療体制）（P5）.....平日の初期医療を担う診療所などでの診療および休日夜間診療所や市医師会などによる在宅当番医制方式で、休日・夜間の急病者に対する診療を行うこと
- 2次救急医療（第2次救急医療体制）（P4）.....入院治療を必要とする重症救急患者の医療を担当する体制。1次救急の後方体制としての機能を主目的とするものであり、2次医療圏を単位として病院都輪番制により対応
- 3次救急医療（第3次救急医療体制）（P5）.....2次救急で対応が困難であるような、より高度で専門的な治療を要する重症の急病者や、生命にかかわる治療を必要とする診療を行う救急医療
- プライマリ・ケア...疾病の初期治療。患者が最初に利用する医療は、身近な地域の医師との信頼関係に基づき、適切な診断処置および以後の診療の方法の指導がなされるべきとする考えに基づき治療（P5）
- 回復期リハビリテーション病棟（P6）.....脳血管疾患・脊髄損傷または大腿骨・骨盤・脊椎・膝関節骨折などの患者に対して医師・看護師・理学療法士などが日常生活動作能力の向上による寝たきり防止と家庭復帰を目的とし、共同して作成したりリハビリテーションプログラムに基づくリハビリテーションを集中的に行うための病棟

# 病院環境の魅力向上

## 3

- 医療機器の充実を図ります
- 女性職員にやさしい職場環境をつくります
- 地域ニーズに則した診療の整備を進めます
- 患者さん、病院利用者に優しい環境づくりに努めます

### 1 働く意欲を喚起する環境の整備

現在、市民病院は、病棟閉鎖と一部診療科の休診や縮小による入院・外来患者の激減、待機医師体制が十分に整わないことによる休日夜間の救急患者受け入れ制限など診療体制に負の連鎖が生じています。しかし、このような時期だからこそ、職員個々の医療に対するモチベーション（動機づけ）をいかによび起こすかが、大変重要なことです。

は、今できる医療サービスを可能な限り全力で取り組むことで、市民の皆さんからの市民病院に対する信頼喪失を最小限に食い止めなければなりません。

そのためには、職員が働く意欲を喪失しない工夫が必要です。例えば、自己研鑽（けんざん）（学問などを深くきわめること）意欲を支援する研修参加への支援、職員が真に必要とする器械・設備・システムの更新、見直し、多くの女性が就業する職場の観点からとらえた女性にとつて働きやすい環境整備などが考えられます。加えて、日常業務の視野を広げるために、よ

### 2 患者さんに優しい環境づくり

病院経営の中心は、医療サービスを受けられる患者さんの満足度をいかに向上させることができるかにあります。

市民病院は、基本理念に「温かい心と確かな技術で、地域住民に信頼され選ばれる病院」を掲げ、患者さんを中心においた病院運営に心がけています。この考え方は、病院がどのような状況にあるとも変わるものではありません。

常に地域医療ニーズを的確にとら

え、市民の皆さんが安心して生活できる医療環境の整備に努め、地域特性の観点からは、超高齢社会構造になりつつあることを踏まえ、脳血管障害、脊髄損傷、大腿骨頸部・下肢・骨盤などの疾患者さんを、家庭生活や社会生活に復帰することを促進するための回復期リハビリテーション病棟の整備を検討することが課題といえます。

いずれにしても、入院治療や外来診療で病院を利用される患者さんが、治療や診察について不安なく安心して受診できる環境づくりに一層の努力を行うことが大切です。

り高度で専門的な医療を提供している病院への派遣研修なども検討課題です。

また、優秀なスタッフの定着化や医師確保の面からは、市民病院で働くことへの誇りと魅力の提供について創意と工夫を凝らすことが必要です。



患者さんとのふれあいがパワーの源

# 組織改革と人材育成

## 4

- 分権型組織体制づくりを推進します
- 能力に応じた人材を登用します
- 有能な民間人を登用します
- 時代に即した人事評価システムを導入します
- 人材育成方針と研修計画を強化します

### 1 事業別組織体制への改組と定着化

これまで市民病院は、さまざまな国家資格を持つ職員をを中心とした組織体制を敷いてきました。しかし、今日の大変厳しい病院経営を考えた時、職能別による組織運営は、職種ごとの専門性や資格に沿った業務の仕分け意識が強く、病院運営の効率化や職員意識の改革にとっては、その意識が大きな壁になっています。したがって、病院の経営能力の向上と組織力の強化を推進す

るためには、その壁を取り払った組織の再編が必要になります。

そこで、従来からの職能別組織運営から病院経営の観点を織り込んだ事業別組織運営へと体制を改編するために、入院、外来、在宅などの医療運営部門、薬局、放射線、検査、リハビリなどの診療支援運営部門、病院の管理・経営を前面に意識させた経営管理部門など、部門ごとの運営責任を明確に表す組織体制の構築を推進します。

各部門は、病院最大の使命である医療サービスの提供について、医師

### 2 人材育成と人材登用

組織力を高めるためには、有能な人材の登用と職員個々の技能・知力を高めることが大切です。そして、有能な人材を登用するためには、一定のルール（規則）を定めた人事評価システム（仕組み）が必要となります。

そこで、客観的な指標での能力評価と組織の多くの者が納得する人物評価の両面を兼ね備えた、総合的な人事評価システムを構築し、可能な限りの確に病院運営に参画できる人材の育成と能力の見極めを行わなければなりません。

また、時としては、外部から病院

運営のスペシャリストや経営改善の専門家、あるいは公募による人材の発掘など、広く門戸を開放した人材登用を行うことも必要です。

人材育成の面では、各部門の管理者は、部門ごとの人材育成プログラムを立案し、市民病院においてどのような資質を持った職員が、どの程度必要なのかを明確にすることが大切になります。それらを基に、院内人材育成研修計画を調整し、各部門別あるいは職種別の研修参加や学会発表、さらには、資格取得など職員のスキルアップと自己研鑽を誘導しつつ、職場内全体の質の向上を目指します。

を中心に、医師がその能力を十分発揮できるように努めなければなりません。病院経営に関しては、部門ごとの管理運営については、管理者（運営部長）と責任者（運営課長）を中心に、常に経営の効率化とサービスの提供のバランスを意識し、経営改善に向けた取り組みへの意識改革を各部門に定着化させ、部門ごとの分権体制の確立と組織全体の連携強化を図ることで、病院運営の活性化を推進します。



信頼される医療にむけて

# 経営の効率化と 住民理解の促進

## 5

- 病床利用率の向上 目標90%以上
- 人件費の適正化（医業収益比率55%以下）
- 委託料賃借料10%削減
- 外来診療 1日平均目標550人以上
- 院内ボランティア活動者との連携を推進

### 1 病院再建と経営改善

病院運営を迅速かつ的確に改善していくためには、穂積市長や綿引院長の積極的なリーダーシップの發揮はもちろんのこと、すべての病院職員が常に病院運営に関心を持ち、さまざまな意見を出し合い、検討することが重要です。同時に、改善に対する提案や意識を職員がみんなで見出し、それらを育て、活かすシステムづくりがなされていなければ、改善に対する意欲や組織運営へのよい効果をもたらすことは期待できません。

### 2 病院運営に対する住民理解の促進

市民病院の運営状況を多くの市民の方に理解していただき、市民は、市民病院に何を期待すべきなのかを考えていただくことが大切です。そのためには、病院情報の公開のあり方や病院に対する意見・提案の集約方法などを検討し、市民とともに考える病院づくりを進める必要があります。

そこで、これからの市民病院の運営のあり方について、地域の医療関

平成14年度に約1億7千万円の赤字決算となつて以来、市民病院の経営状況は、好転する兆しが見られませんでした。特に、平成17年度下半期からは、医師の退職なども影響し、入院・外来患者ともに激減する状況となり、約7億円の赤字決算を見込まなければならぬ状況になりました。

この5年間の病院凋落（おちぶれること）傾向の原因は、外発的な要因も挙げられるでしょうが、それよりもむしろ、内発的な要因をしっかりと分析するだけの病院経営管理を行つてこなかつたことによる影響が大きいといえます。

係者のほかに、病院を利用される患者さんや市民の代表の方にも参加していただき、市民病院にとっては身近な外部評価者としての市民病院経営改革支援委員会（仮称）を設置します。

また、現在すでに、院内には病院を利用される患者さんへのさまざまなお手伝いをしていただける院内ボランティアの活動が定着化しつつあります。こうした活動は、院内の潤いと優しさ創出に大きな効果を發揮しています。今後は、こうした活動に対して、これまで以上に病院との

そこで、市民病院経営改善計画を策定し、地域医師会との連携を深めつつ、病院再建に向けての積極的な医師確保対策に努め、同時に、収入増加対策、支出削減対策への取り組みに関しては、目標を掲げて確実に実行することを目指さなければなりません。それにも増して大切なことは、実行を实のある行動とするために、「公立病院に勤務しているのだから」というこれまでの甘えた職員意識を改善することが極めて重要なこととなります。

連携と信頼関係の強化を図り、市民参加による病院づくりのひとつの方法として支援することが大切です。



## おわりに

今日、安心して暮らせる地域医療のあり方を模索する場合、地域のすべての医療機関の「連携」が重要なキーワードになっています。従来の市民病院の運営のように、ひとつの病院で完結しようとする医療体制は、すでに限界に達したものとわがざるを得ません。

これまでの東三河北部医療圏における地域医療への取り組みに対し、反省すべき点は反省し、今後の地域医療の質の向上に向けて、地域医師会ならびに各診療所などと市民病院は、互いにその役割を十分認識しつつ、住民に信頼される「365日24時間安心医療」の提供を目指して、わたしたちの地域における医療体制の再構築を推進しなければなりません。

このプランを推進するために、市民病院再建に向けて市民の皆さんのご理解とご協力をお願いし、全職員が一丸となつて取り組みを進めていく覚悟です。

市民病院。文字通り「市民が建てた、市民のための病院」です。それがいま危機にひんしています。原因はいくつもあり、複雑にからみあっているし、独力では対処が困難な問題もあります。

しかしすべての原点は、「市民」の意思と力にあります。私は市長として、奥三河地域医療の拠点としての病院を、必ず再建する決意です。アクションプランはスタートライン。皆さんと一緒にゴールに飛び込んでいきたいと思えます。

新城市長 穂積 亮次

## アクションプラン 策定にあたり

医師不足に端を発し、今、地方の自治体病院は存亡の危機にひんしています。この問題を短期間に解消することは非常に困難な状況です。当院も例外ではなく、今後の市民病院のあり方を再検討すべくアクションプランの作成に至りました。

限られた資源の中で効率よく医療を遂行するためには、病院と診療所との連携が不可欠です。相互に協力し合い、両者で一体となった新たな市の医療体制を構築することが必要と思われます。現時点でできることから実行してまいりますので、ご協力お願いいたします。

新城市民病院  
院長 綿引 洋一

新城市民病院では  
常勤医師を募集しています

市民病院に勤務していただけることが可能な医師が、お知り合いなどにおみえでしたら情報をお寄せください。

採用条件などの詳細は面談します。

問い合わせ

〒441 1387

新城市字北畑32 1

市民病院 総務課

☎ 23 7852

Eメール

byouin@city.shinshiro.lg.jp



# 環境首都コンテスト

## 総合2位

あなたは環境首都コンテストをご存じですか。この「コンテスト」は、自治体の環境に対する政策や、市民との協働施策、特色ある取り組みなどを全国のNGO団体が評価するものです。

環境首都コンテストは2001年から10年間にわたり実施されることが予定されており、今回はコンテスト開始から5年目、折り返し地点を迎えたこととなります。このコンテストに旧新城市では開始当初から参加しており、新市の「環境首都」活動として継承しています。

### 持続可能な社会にむけて

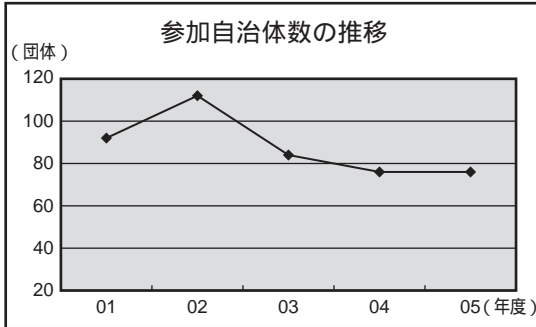
環境問題をとらえるとき「持続可能な社会」という言葉を耳にしたことがある方もいると思います。

この言葉は1992年にブラジルのリオデジャネイロで開かれた「環境と開発に関する国連会議（地球サミット）」から使われはじめ、「世代を越えて環境・経済・人間社会の3要素がバランスの取れた社会」ということを意味します。

環境首都コンテストは、自治体が切磋琢磨しながらNGOを含めて互いに人と情報の交流を進め、住民参加で地域から持続可能な地域社会を創出し、全国の自治体に波及的な効果を生み出していこうという趣旨で実施されています。

### 参加団体は

環境首都コンテストには、開催の



趣旨に賛同する自治体が自主的に参加しています。人口では1万人未満の自治体から名古屋市、福岡市などの大都市までさまざまな規模の自治体に参加しています。

地域別では、関東・中部から参加する自治体が多い傾向にあります。とくに、関東では神奈川県、中部では愛知県から多く参加しています。

参加している自治体の数は、年によって変動があります。とくにこの2年間は「平成の大合併」により、自治



主催者から環境首都コンテスト総合2位の表彰を受ける穂積市長

体を取り巻く環境の大きな変化もあり、参加を見合わせざるを得ない状況も見受けられました。

しかし、一時参加を見合わせていた自治体も、このコンテストを励みとしてよりよい環境政策づくりに反映しようと、徐々に復活参加する傾向にあります。

### 評価の内容

コンテストでは、狭い意味での環境政策ではなく16分野（下表）にわたがる質問により「自治体政策全体が、どのように環境視点を持って進められているか」総合的に審査されました。

質問数は何と700題を超えます。それが点数化され、本市は、1,020点満点中593点を獲得しました。設問は同じではありませんが、昨年旧新城市では1,020点満点中525

### 評価される分野

- 環境基本条例・ローカルアジェンダ21・環境基本計画
- 環境マネジメントシステム
- 住民とともにチェックする仕組み・情報公開
- 率先行動・エコオフィス
- 自治体交流
- 職員の資質・政策能力の向上
- と環境行政の総合化・予算
- 住民のエンパワメントとパートナーシップ
- 環境学習
- 自然環境の保全と回復
- 健全な水循環
- 風土を活かした景観形成と公園づくり
- エコロジカルな交通政策
- 地球温暖化防止・エネルギー政策
- ごみの減量化
- 環境に配慮した産業の推進
- 自由記述3題

点、参加当初は400点満点中123点と、全体的な得点率はかなりアップしてきたことが分かります。

NGO...政党や宗教団体、企業などから独立した組織として、自発的に市民が国境と国籍の違いを乗り越え、地球的規模の問題の解決に取り組む、草の根の協力団体のことを言います。国際協力や国際交流、環境などに携わる団体があります。(Non-Governmental Organization)

## 評価の結果

カッコ内は昨年の順位

総合

### 第2位(2位)

人口規模別などの区分を設けず、コンテストに参加した自治体すべての評価順位です。1位は、昨年同様熊本県水俣市で、本市とは13点差でした。

自治体規模別(5万人以上10万人未満)

人口規模別 第1位(2位)

地球温暖化防止部門

第1位(3位)

住民参加部門 第1位(2位)

昨年は、旧新城市で参加しているため、人口区分が2万人以上5万人未満にエントリーしています。

奨励賞

コンテストへ5回連続して参加した24自治体が受賞しました。

## 総合順位(上位10位)

順位	自治体名	人口規模
1	水俣市(熊本県)	29,824
2	新城市(愛知県)	52,888
3	安城市(愛知県)	171,811
4	多治見市(岐阜県)	106,208
5	熊本市(熊本県)	672,114
6	尼崎市(兵庫県)	462,081
7	板橋区(東京都)	513,575
8	日田市(大分市)	75,767
9	飯田市(長野県)	108,160
10	大和市(神奈川県)	221,603

(2005.11.1 現在)

## 評価された先進事例

### しんしるエコショップ認定制度

3R(リデュース・リユース・リサイクル)の取り組みを行っている販売店を、市民が審査し、3段階評価(R・RRR)でエコショップとして認定する制度です。

販売店のごみ減量意識の向上が図られるとともに、市民が審査に関わることで、顧客である市民のエコショップの利用促進や、販売店はもちろん、市民のごみ減量意識の向上にもつながっていることが評価されました。

### まちかど図書館

作手高校前のバス停には、市民に読んでもらうための本が置かれている「まちかど図書館」があります。

そのほか、4カ所のバス停近くにも「まちかど図書館」を設置し、蔵書の充実を図ると同時に、バスを待つ時間の有効利用も図っています。

全国で衰退していく公共交通問題を考えるとき、いかに住民に親しみやすい公共交通の仕組みを作っていくかが、重要なポイントです。その意味で、本市の取り組みはバスを待つ時間をムダにしない取り組みとして評価されました。

## 環境のまちづくり

合併時に将来のまちづくりの方向性を示した「新市建設計画(新市まちづくり計画)」があります。この計画をつくるときに行った住民アンケートで「3市町村が合併した場合の将来像」をお伺いしたところ、「水や緑の豊かな自然を守り、環境に優しいまち」が望ましいとの回答が多く寄せられました。こうしたことから「自然環境の保全と共生のまちづくり」を、新市のまちづくりの基本方針のひとつに定めました。

「良好な環境を未来へと引き継ぐ」ため、皆さんとの協働で環境保全に取り組んでいくとともに、「日本の環境首都」をめざし、環境のまちづくりを進めていきます。

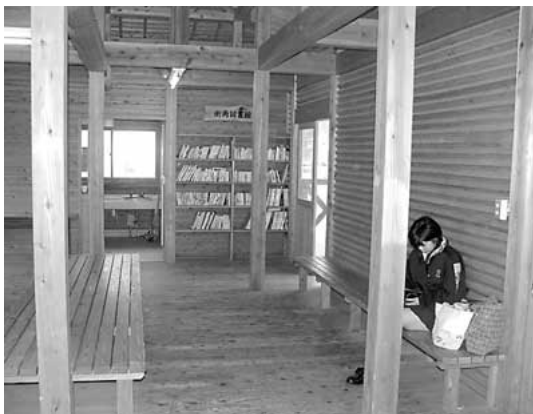
### 問い合わせ

本循環社会推進課

☎ 23 7677



エコショップ認定「RRR」を受けた店



作手高校前バス停

## 世界新城サミット

### 行程決まる

問い合わせ  
企画課

☎ 23 7620

イギリスのニューキャッスルアンダーライム市で開催される新城サミットへ、穂積市長と随行職員1人が参加します。現地では、2つのシンポジウムと今後のサミットについて協議する市長会議。そして州議会議員との交流会、市内企業の視察などが予定されています。

サミット参加都市

- ・ 新城市（日本）
- ・ ニューキャッスルアンダーライム市（イギリス）
- ・ ヌシャテル市（スイス）
- ・ ニューキャッスル市（南アフリカ）
- ・ ニューキャッスル市（アメリカPA）
- ・ ニューキャッスル市（アメリカIN）
- ・ ノイブルグ市（ドイツ）

### サミットの主な日程

- 6月17日（土）  
成田空港出発  
イギリス到着  
ニューキャッスル市着参加登録
- 6月18日（日）  
サミット開会式  
フレンドシップガーデン開園式  
ニューキャッスル市歓迎会
- 6月19日（月）  
・ 第1シンポジウム  
テーマ「地域連携」 会場 キール大学  
内容 英国政府が行う市民参加のための政策や、地域コミュニティの役割について説明し、ニューキャッスル・アンダーライム市の市民参加によるまちづくりの取り組みを発表する。続いて各参加都市における「地域連携」の取り組みを発表し、相互に学習する。  
開催都市の地域連携事例視察  
ロータリーバナー交換
- 6月20日（火）  
・ 第2シンポジウム  
テーマ「教育」 会場 ニューキャッスル大学  
内容 ニューキャッスル大学における教育および学習というテーマについて、さまざまな事例が生徒および職員から発表がある。  
・ 市長会議  
会場 ニューキャッスル大学  
内容 今後のサミット開催や、今後の交流について、参加都市の市長が話し合う。  
採鉱博物館見学
- 6月21日（水）  
シューバロウホール見学  
ポロウ州議会議員との交流  
スポーツ陶器見学
- 6月22日（木）  
ウェッジウッド本社工場見学  
リトルモントレーホール見学  
サミット閉会式
- 6月23日（金）  
イギリス出発
- 6月24日（土）  
成田空港到着

### サミット報告会を開催します

日時：7月14日（金）  
午後7時  
場所：新城文化会館小ホール

「しんしろ安全・安心・快適なまちづくり条例(案)」の意見を募集します

市民安全対策室

☎ 23 7611

☎ 23 2002

〒441 1392

(住所不要)

g-anzen@city.shinshiro.lg.jp

安全で安心して元気に暮らすことのできる快適なまちづくりを目指すため、「しんしろ安全・安心・快適なまちづくり条例(案)」を、パブリックコメント制度により、皆さんから意見を募集します。

募集期間 6月19日(月)～7月18日(火)

提出方法

住所および氏名を明記し、のいずれかの方法でご提出ください。  
市民安全対策室に持参（ただし、土、日曜日および祝日を除く午前8時30分～午後5時15分）  
郵送、ファックス、Eメール  
電話による意見の提出はできません。

#### 条例案の閲覧

閲覧期間

意見の募集期間と同じ  
閲覧の方法および場所

市のホームページ

・ 本庁東庁舎行政課・市民安全対策室・鳳来・作手総合支所地域振興課（ただし、土、日曜日および祝日を除く午前8時30分～午後5時15分）

## 市政報告・懇談会を開催しました



初日の5月12日(金) 烏原児童館

5月12日(金)から6月14日(水)までの約1カ月間に、穂積市長が市内の公共施設など18カ所を回り、市の財政状況や今年度の予算と主要事業、市民病院の課題などを説明する市政報告と懇談会を開催しました。

市の財政状況の収支を、「1カ月分の家計の支出(104万円)とすると、収入では月給(40万円)に貯金を解約(4万円)し、

さらに親からの仕送り(42万円)とローン(18万円)をしなければならぬ」というように家庭の身近かな事例で説明。

そして、

- ・ 保育園は、園児一人当たり約84万3千円(うち税金などが約64万6千円)
- ・ 小・中学校は、児童・生徒一人当たり約13万6千円(うち税金などが約10万3千円)
- ・ 高齢者福祉は、高齢者一人当たり約9万5千円(うち税金などが約8万3千円)
- ・ 廃棄物処理は、市民一人当たり約2万円(うち税金などが約1万5千円)

など、一般会計の支出を、市民一人当たりにかかる経費と税金がどの程度使われているかを説明しました。

市長は、「緊急改革型予算」は、財政再建のために痛みが住民に跳ね返ることで、住民と自治体、さらには住民間の危機感の共有につながり、自治意識の向上につながることを期待すると述べました。

懇談会では各会場で活発な意見が出ました。

5月末までの主な意見は

- ・ 吉駐在所存続要望
- ・ 行政区のあり方について
- ・ 市川林道舗装の要望
- ・ 産業廃棄物処理場について
- ・ 墓園整備
- ・ 今後の国道151バイパス(川田内地)の行方
- ・ C A T Vの現状
- ・ 財政状況が厳しい中、市民(若者)ができることとは

・ 住民が議会を傍聴しやすい体制と参画しやすいシステム

・ 敬老会などの補助金削減と今後の動向

・ 職員定数削減の方策

・ 短期間での市民病院再建などでした。この模様は、6月開催会場の主な意見と合わせ、8月号で紹介いたします。



各会場では、さまざまな意見が出ました(富岡公民館)

問い合わせ

秘書広報課

☎ 23

7 6 1 8

## 防災・耐震事業説明会を開きます

巨大地震に備え、耐震補助事業が拡充されました。

耐震工事の経費に対し、所得税の控除や固定資産税が軽減されます。

そこで、耐震補助事業や家具の転倒防止対策などの説明会を開催します。

あなたと家族の大切な生命・財産を守るため、お近くの会場へお出かけください。

### 防災・耐震事業 説明会日程

地域 (小学校区)	月 日	場 所
新 城	7月3日(月)	市民体育館 第1・2会議室
千 郷	7月5日(水)	西部公民館 多目的室
東 郷 西	7月7日(金)	平井公民館
東 郷 東	7月10日(月)	川路公民館
舟 着	7月13日(木)	鳥原児童館
八名・庭野	7月14日(金)	富岡ふるさと会館
鳳 来 中 部	7月18日(火)	鳳来開発センター 3階大会議室
東 陽 ・ 鳳 来 東	7月20日(木)	中央集会所
海老・連谷 ・ 鳳 来 寺	7月24日(月)	海老構造改善センター
鳳 来 西	7月25日(火)	鳳来西小学校 体育館
山 吉 田 ・ 黄 柳 野	7月28日(金)	山吉田小学校 体育館
菅 守	7月31日(月)	農村集落多目的 共同利用施設
協 和	8月2日(水)	農村環境改善センター
開 成 ・ 巴	8月7日(月)	作手開発センター

本 都市計画課  
鳳 建設課  
作 建設課  
問い合わせ

☎☎☎  
373223

2 1 7  
2 9 6  
1 7 4  
1 7 0

時間は、いずれの会場も午後7時30分から9時までです

## 特別児童扶養手当と児童扶養手当が 改定されました

特別児童扶養手当と児童扶養手当は、消費者物価指数により変動する「自動物価スライド制」が採られており、その下落を受け、平成18年4月分から手当額が引き下げになります。

児童扶養手当については、一部支給のときは、所得に応じて10円刻みで手当額を決定します。

特別児童扶養手当

改定後		改定前	
2 級	1 級	2 級	1 級
33,800円	50,750円	33,900円	50,900円

児童扶養手当

	改定前 (平成18年3月分まで)	
	一部支給のとき	全部支給のとき
児童1人のとき	41,870円 ~9,880円	41,880円
児童2人のとき	46,870円 ~14,880円	46,880円
児童3人以上のとき	3人目から児童1人増すごとに3,000円加算	

	改定後 (平成18年4月分から)	
	一部支給のとき	全部支給のとき
児童1人のとき	41,710円 ~9,850円	41,720円
児童2人のとき	46,710円 ~14,850円	46,720円
児童3人以上のとき	3人目から児童1人増すごとに3,000円加算	

本 児童課  
鳳 市民福祉課  
作 市民福祉課  
問い合わせ

☎☎☎  
373223

2 1 7  
2 9 6  
1 8 2  
1 2 2



メール配信を受けた携帯のイメージ

## メール配信システムで いち早く情報をキャッチ

メール配信システムとは、皆さんが持ちの携帯電話のメールアドレスを登録することで、メールの配信を受ける仕組みです。携帯電話のメールが受信できる場所ならどこでも、**災害情報**などの**緊急性の高い必要な情報を入手できる**ことが、このシステムの最大のメリットです。この情報を受信するためには、**事前に登録が必要**になります。

現在、市では5つのお知らせを案内しています。

- 地域防犯情報
- 犯罪情報や行方不明者の情報
- 学校関連情報
- 児童生徒の一斉下校の情報
- 地震情報
- 震度2以上の地震発生や警戒宣言発令の情報
- 風水害情報
- 災害対策情報や大雨警報などの気象情報
- 選挙関連情報
- 市長市議選挙や県と国で行われる選挙速報

そして、6月1日(木)から新たにお知らせを追加しました。

- 感染症・衛生情報
- 食中毒警報やインフルエンザ警報などの感染症と衛生に関する情報

問い合わせ  
本行政課

☎23 7613

登録方法はアドレスを打ち込んで登録していただくか、新城まちなみ情報センターのホームページ <http://www2.city.shinshiro.aichi.jp/> に詳しく記載してありますので、ご覧いただき登録してください。

### 登録用アドレス

(携帯電話専用)



[http://www2.city.shinshiro.aichi.jp/handy\\_mail/index.htm](http://www2.city.shinshiro.aichi.jp/handy_mail/index.htm)

### 介護相談員を ご紹介します

問い合わせ

本 介護高齢課

☎23 7688

**1人で悩まず  
お声をかけてください**

介護相談員は、介護サービスの利用者やこれから利用を始めようとする方からの疑問などの相談に応じるため、平成13年12月から設置されています。

今年5月1日に2人が加わり6人になりました。介護相談を希望される方は、介護高齢課へご連絡ください。

- 林 みよ子 (入船)
- 植田 宏昭 (杉山)
- 戸田 ナオミ (大宮)
- 山本 美緒 (黒田)
- 中村 孝雄 (大野)
- 丸山 芳久 (副川)

敬称略

# しんしろ・知るら あらかると

まちの話題



## 第28回古城まつり



5月28日(日)、つくで手作り村で古城まつりが行われました。小雨がばらつく天候でしたが、開成小学校児童30人による踊り「開成よさこい」をはじめ、フリーマーケット、茶席や俳句会などに約500人が楽しみました。

長篠・設楽原鉄砲隊による火縄銃の実演では、「ドーン」という迫力ある轟音に、観客は歓声を上げながらいっせいに拍手を送っていました。



## 元気に大きく育てね！ 稚鮎・アマゴを放流



5月16日(火)、小雨の降る中、新城幼稚園児が桜淵公園豊川河川敷で、稚鮎約8,000匹とアマゴの成魚約200匹の放流を行いました。この放流は豊川上漁業協同組合が、毎年6月1日(木)の鮎漁解禁を前に、地元の園児を招いて行っています。園児らは放流した小さな鮎が見えなくなるまで、じっと目で追っていました。

## 芝生広場で遊ぼう！ 子育て教室



5月12日(金)、つくで手作り村芝生広場で、保育園へ入る前の子どもと親、約30人が参加し、「子育て教室」が行われました。この日は滑り台遊び、風船、サッカーボール遊びやこいのぼりくぐりをしました。市のホームページをみて今回の行事に参加したという、豊田市の飯田さおりさん、琢雅君親子は「子どもだけでなく、親も楽しめる企画ですね」とうれしそうでした。







## 鳳来寺小学校で お茶摘み



5月22日(月)、鳳来寺小学校全校児童34人と保護者、地域の皆さん35人が恒例のお茶摘みをしました。児童たちは葉の摘み方を教えてもらい、摘んだ新芽を大事そうにかごに入れていきました。5年生の平松潤哉君は、「自分の摘んだ葉でお茶を飲むのが楽しみ」とうれしそうでした。この日収穫した葉は、25日(木)の“新茶を味わう会”で作業をしたみんなでお茶を飲みます。

## 市民病院で 心温まる催し



「看護の日」の5月12日(金)、新城市民病院でナイチンゲール祭が行われました。これは毎年5月に同院の看護師の互助会「すずらん会」の皆さんが開く催しです。

“手作りの心温まる触れ合いの会”をテーマとして開かれたこの催しでは、看護師らがハンドベル演奏、ストレッチ体操や手品などを披露。会場は和やかな雰囲気に包まれました。

外出して生の演奏を聴く機会のない患者さんには、何よりのプレゼントとなりました。



## 四谷の千枚田で 田植えを体験



5月13日(土)、あいにくの雨の中、三河の山里活性化事業実行委員会による「三河の山里ツーリズム」が行われました。都市と山村の交流を進めることを目的とするこの企画では、応募のあった名古屋市や岡崎市などの10人が四谷の千枚田で田植えを行いました。参加者は7月に草取り、9月には稲刈りを体験する予定です。



## つくでの森の音楽祭 グリーンコンサート



5月6日(土)、鬼久保ふれあい広場リフレッシュセンターで、名古屋フィルハーモニー交響楽団のメンバーによるコンサートが開かれました。作手の新緑の山々を見わたせるテラスを背景に演奏が始まると、市内外から集まった約100人の聴衆はその音色に聴き入り、ゆったりとした時間を過ごしました。

# お知らせ Information

- 省略文字の見方
- 時 日時・期間
  - 所 場所・会場
  - 集 集合場所
  - 受 受け付け
  - 対 対象・資格
  - 申 申し込み
  - 問 問い合わせ
  - 内 内容
  - 講 講師・指導
  - 定 募集人員
  - 応 応募方法
  - メ 締め切り
  - 持 持ち物
  - ¥ 費用・会費
  - HP ホームページ
  - em エメール
  - 他 その他
  - 本 本庁
  - 鳳 鳳来総合支所
  - 作 作手総合支所



## 第17回設楽原決戦場まつり

設楽原歴史資料館

22-10673

7月2日(日) 小雨決行

時間	内容など
午前 9時30分	戦没者慰霊法要(信玄塚)
午前 10時45分	創作演舞 東郷東小学校1、2年生(資料館前)
午前 11時	武者行列 東郷西・東小学校、東郷中学校 長篠・設楽原鉄砲隊(設楽原決戦場)
午前 11時30分	決戦太鼓と火縄銃 覇城太鼓 長篠・設楽原鉄砲隊(馬防柵)

設楽原ウォーキング  
設楽原から長篠城址  
までを歩こう

(史跡巡りを中心に約9.2キロ)

設楽原歴史資料館

522-10673

shitara@city.shinshiro.lg.jp

7月1日土 午前9時~正午  
設楽原歴史資料館入口前  
に午前8時45分集合(雨天中止)

100円(保険代・資料代など)  
当日集金(設楽原歴史資料館・長篠城址史跡保存館見学希望者は別途料金が必要)  
住所・氏名・電話番号・年齢・性別を6月29日(木)までに電話・ファックス・Eメールでお知らせください。  
(氏名、住所など個人を特定できる情報は、傷害保険へ加入するためのみ使用します)

## パソコン入門講座

行政課

23-17613

523-2002

〒441 1392  
(住所不要)

新城まちなみ情報センター

24-10001

522-11112

joho-center@city.shinshiro.lg.jp

ITリーターによる市民

パソコン塾を開催します。  
キーボードを触ったことがない方など、パソコン初心者を対象に、電源の入れ方や基本操作、簡単な文書作成などをやさしく、ていねいに指導します。

7月29日(土)午後1時~4時

7月30日(日)午後1時~4時

(2日間で1コース)

新城まちなみ情報センター

12人(応募者多数の場合

は抽選)

無料(ただし、テキスト

代として1,000円)

市内在住または在勤の18

歳以上の初心者で、2日

間ともに受講できる方

申込期間

7月1日(土)~18日(火)

住所・氏名・年齢・電話番号

を記入し、はがき・ファックス・

Eメールでご応募ください。

市民いこいのプール  
暑い夏はプールに行こう!

生涯学習課

23-17654

新城総合サービスセンター

23-17666

7月2日(日)~8月31日(木)

午前10時~午後6時

大人 200円

子ども(小中学生) 100円

未就学児 無料

休業日 7月18日(火)

8月7日(月)

8月18日(金)

市内小学校水泳大会のため

7月22日(土)午後3時から

23日(日)正午まで競泳用プ

ールは使用できません。

花火大会当日(8月13日)

の午後5時から翌日の清

掃完了まで休業となります。

## 「郷土芸能祭」

作手教育課

37-22211

歌舞伎

寿式三番叟

新版歌祭文 野崎村

神霊矢口の渡し  
7月9日(日)  
午前9時~午後3時30分  
作手開発センター

## 第1回市民盆踊り大会

市文化協会

23-17656

7月22日(土) 午後7時

新城文化会館

はなのき広場

無料

当日は、各自うちわをご

持参ください。どなたで

も自由に参加できます。

## 農業体験交流会

経済課

37-22211

新城4Hクラブでは、酪

農体験やトマト収穫など、

農業や自然にふれあう体

験を計画しています。

7月22日(土)・23日(日)

つくで手作り村

独身女性

5000円

10人

観来館7月の展示

地域振興課

32-0513

布絵展

鳳来布絵グループによる布絵展です。毎年行う定期展示会で、今回は、四谷の千枚田を合同作品にして発表します。緑の山々にいだからるように、1枚1枚の小さな田を会員みんなで丹精込めて描きました。

会場に広がる千枚田を、ぜひご覧ください。

7月1日(土) 31日月  
午前9時～午後4時  
31日は午前中のみ展示  
観来館(鳳来地区)  
休館日 火曜日

「にこにこ教室」前半全9回

作手教育課

37-2211

おもに保育園入園前のお子さんと子育て奮闘中の方

第5回 スキンシップ遊びと赤ちゃんマツサージ

7月14日金  
午前10時～11時30分  
作手保健センター  
豊川子育てネットワーカ  
志村貴子さん

第6回

川遊びとスイカ割り

7月19日水  
午前10時～11時30分  
愛知県民の森(現地集合)  
作手親子ふれあいひろば

第7回

流しそうめんと川遊び  
7月28日金  
午前10時～午後1時  
作手岩波西村キャンプ場  
作手親子ふれあいひろば

ヒメハルゼミの鳴き声をきく会

設楽原歴史資料館

52-0673

shitarata@city.shinshiro.lg.jp  
市指定天然記念物「ヒメハルゼミ」の鳴き声を、この時期設楽原歴史資料館周辺できくことができます。資料館では、ヒメハルゼミについて学習し、鳴き声をきく会を計画しました。

7月15日土  
午後3時30分～4時30分  
設楽原歴史資料館研修室  
資料館周辺雑木林  
水谷英夫氏

研修室でヒメハルゼミについて学習後、会場に移動し観察

(雨天の場合は、研修室で講話のみ行う)

無料  
50人

夏休み少年スポーツ教室

生涯学習課

23-7654

小中学生を対象にしたスポーツ教室です。暑さに負けず、いろいろなスポーツに挑戦しよう!

種目

日本拳法、バレーボール、サッカー、ハンドボール、卓球、ソフトテニス、ゲートボール、ダーツ、G・ゴルフ、少林寺拳法、柔道、ソフトバレー、フィジカルトレーニング  
小中学生  
一種目500円

申込期間

6月19日(月)～30日(金)

鳳来寺田楽保存会  
愛知県民俗芸能大会出演

鳳来教育課

32-0515

国指定重要無形民俗文化

財鳳来寺田楽(三河の田楽)の保存会が市を代表して出演します。

7月23日(日)午後1時  
碧南市文化会館ホール



歌舞伎体験、東三河こどもジャンボリー参加者および観覧希望者を募集します

東三河地方拠点都市地域整備推進協議会事務局  
(〒440-8501  
豊橋市役所企画課内)  
0532-51-2182  
50532-56-5128

参加の場合

7月23日(日)  
午前10時～午後4時  
ウインディアホール、赤坂の舞台(音羽町)  
東三河11市町村の小学生(4年生以上)・中学生  
子どものみの参加になります。ただし、午後からの観覧は保護者も可。

郷土芸能(出演 新城子 供歌舞伎、田峯観音こども歌舞伎、豊橋吉田文楽)を観覧し、舞台裏の探検や実演体験などのワークショップも行います。

(詳細は参加証に記載) 90人(応募者多数の場合は抽選、当選者には7月5日(水)までに参加証を発送します)

無料(参加の子どもは昼食付、記念品あり)  
現地

6月30日(金)(必着)までに、八分きかファックスで郵便番号、住所、参加者の氏名・性別・年齢、保護者の氏名と電話番号、観覧希望の有無、東三河こどもジャンボリー参加申し込みの旨を明記しご応募ください。

観覧の場合

7月23日(日)  
午後1時～3時30分  
ウインディアホール(音羽町)  
どなたでも  
100人(応募者多数の場合)は抽選、当選者には7月13日(木)までに参加証を発送します

無料

7月10日(月)(必着)までに、八分きかファックスで郵便番号、住所、観覧者の氏名(1枚に4人まで)、電話番号、東三河こどもジャンボリー観覧申し込みの旨を明記しご応募ください。

平成18年度長篠城址  
史跡保存館歴史講座

長篠城址史跡保存館

〒441-1634

・5310162

〒441-1634  
新城市長篠字市場22-1

hi-hozonkan@city.shinshiro.jp

8月～平成19年1月(全6回)

すべて午後1時30分～3時

鳳来開発センター

50人

1,250円(5回分)

(現地学習会は実費)

7月1日(土)から22日(土)ま

で住所・氏名・年齢・

電話番号を記入し、フ

ックス・Eメール・はが

きで応募ください。(応

募者多数の場合は抽選)

第1回

8月26日(土)

「奥平家と戦国の額田」

夏山史料保存会

松坂昇一氏

第2回

9月23日(土)

「長篠籠城戦士・桑名家

の系譜」

横浜市 桑名昭治氏

(桑名家裔)

第3回

10月28日(土)

「亀姫の実相」

前長篠城址史跡保存館長

第4回

11月11日(土)

「奥平の参勤交代と岐阜

加納」

岐阜市歴史博物館学芸員

黒田隆志氏

第5回

12月9日(土)

「現地学習会：信昌・亀姫

の終焉の地 加納を巡る」

岐阜市加納「中山道加納

宿文化保存会」

第6回

平成19年1月27日(土)

「奥平中津藩歴代藩主と

その事績」

長篠城址史跡保存館長

山内祥二氏

馬場高夫氏

市民15人  
7月14日(金)

星と蛍の夕べ

作手教育課

〒441-1492

(住所不要)

37-2211

親子キャンプ、ニジマス

つかみ取り、蛍鑑賞、星

座観察会、手作り体験など

7月15日(土)～16日(日)

武豊町野外センター

(作手菅沼地内)

親子15組(40人程度)

申込期間

6月16日(金)～28日(水)

応募者多数の場合は抽選

大人 5,400円

子ども(5才から中学生

まで) 3,200円

往復はがきに「星と蛍の

夕べ参加希望」と明記の上、

代表者氏名 参加希望

人数 郵便番号 住所

電話番号を記入の上、作

手教育課宛にお申し込み

ください。

「しんしろクリーン作戦  
(仮称)」の名称を募集  
します

循環社会推進課

「人生の思いで花火」募集

8月13日(日)に開催される2006新城納涼花火大会で  
あなたのメッセージを花火に託して打ち上げてみませんか

例えば

お誕生日花火

お子さんやお孫さんが生まれた(生まれる)方のお祝い花火

ウェディング花火

今年ご結婚された(される)カップルのお祝い花火

お祝い花火

還暦、米寿などのお祝い花火

花火の種類と金額

5号 ... 1万円

8号 ... 3万円

10号 ... 5万円

特典

(1)新城納涼花火大会プログラムに花火を送る相手と送る方の  
名前を掲載します。

(2)「人生の思いで花火」打ち上げ時に、あなたのメッセージ  
をアナウンスします。

市観光協会新城支部(商工観光課内)

23-7634 523-1123

商工観光課窓口にて申込用紙を用意しておりますので、  
ご記入のうえ6月30日(金)までにお申し込みください。



〒441-1392  
(住所不要)  
523-2002  
kanjou@city.shinshiro.jp  
6月3日(土)に各会場で実  
施した「しんしろクリーン  
作戦(仮称)」では、大勢  
の市民・事業所の方々の積  
極的な参加、協力により、  
市全体の環境保全に対する  
意識の高揚が図られたと同  
時に、新市一体化を実現す  
るひとつの取り組みとなり  
ました。

今年度から全市域に広げ  
て実施することになった空  
き缶拾いなどの環境美化活  
動の取り組みが、今後も本  
市独自の取り組みとなるよ  
うに、新しい名称を募集し  
ます。  
7月31日(月)  
「名称とその理由」「住  
所」「氏名」「電話番号」を  
明記して、郵送・メール・  
ファックス・直接持参の  
いずれかでご応募くださ  
い。採用された方は広報  
しんしろ10月号で紹介し  
ます。

広げよう情報と交流の  
ネットワーク

今泉 幸子

23-15333

鈴木 優子

0907048-4829

生田 千代子

37-2057 (勤務先)

「新城まちづくりネット」では、8月設立に向けて、市内で活動中または活動しようとしている団体が、互いに視野を広げ、助け合い、高めあえるネットワークの仲間を募集します。

活動内容

- ・男女共同参画
- ・市民活動サポート
- ・情報交換、親睦
- ・他ネットワークとの交流など

生態系調査員

循環社会推進課

〒441-1392

(住所不要)

5 23-2002

kankyoun@city.shinshiro.jp

生態系調査員制度は、より多くの市民の皆さんに野生動植物に興味を持っていただき、できるだけ多くの情

報を集めることを目的とした(旧新城市から継続している)仕組みです。広範囲となった新市においてさらに充実した制度とするため、生態系調査員を追加募集します。

調査員は登録制のボランティアで、いつでも、どこでも参加できます。調査員は現地調査(頻度は自由)を行い、植物、昆虫、両生類、貝、野鳥、ほ乳類、地質・地形などの情報(写真などの情報、情報提供票)を提出します。

皆さんから寄せられた情報をもとに専門家が検討を行い、まとめます。



手当

市遺児手当

児童課

23-7622

市民福祉課

32-1982

市民福祉課

37-2211

市遺児手当(4~7月分)を7月31日に振り込みますので、受給者の皆さんは

金融機関でお確かめください。転居、転出などの際は児童課または各総合支所市民福祉課へ届出をしてください。

市障害者手当

福祉課

23-7624

市民福祉課

32-1982

市民福祉課

37-2211

市障害者手当(4~7月分)を7月31日に振り込みますので、受給者の皆さんは金融機関でお確かめください。転居、転出などの際は福祉課または各総合支所市民福祉課へ届出をしてください。



その他

県養護学校体験入学

県教育委員会では、主として新たに入学予定の障害があると思われるお子さんとその保護者を対象に、養護学校を知っていただくための体験入学を開催します。

申し込みは各養護学校へ直接電話してください。

◆豊川養護学校

知的な発達に遅れや情緒に障害のあると思われる子を対象

7月25日(火)

10月26日(木)

豊川市平尾町門田77

0533 88 2553

◆豊橋養護学校

手足の不自由な子を対象

9月8日(金)

10月27日(金)

豊橋市西口町西ノ口25の10

0532 61 8118

◆大府養護学校

病院で入院している子を対象

10月13日(金)

11月17日(金)

大府市森岡町尾坂田1の11

0562 48 5311

●随時の相談

各養護学校では、体験入学以外の日にも随時相談に応じています。

入学前就学相談

指導室

23-7652

県教育委員会では、小学校入学前の障害があると思

われるお子さんとその保護者を対象に、就学相談事業を実施します。

お子さんの障害や障害児教育の実態について、より正しく理解する場としてお気軽にご利用ください。相談は予約制で、料金は無料です。

7月28日(金)

午後1時30分~4時

おおぞら園

有線放送電話の古電柱をお譲りします

行政課

23-7612

有線放送電話の廃止に伴い、本年度 北部地区(旧新城市)を対象に有線電柱などの撤去を開始しました。

撤去した古電柱の再利用を希望する方は、お申し出ください。

北部地区の方を中心に受け付けます。

古電柱をご希望の方は、印鑑をご持参のうえ、行政課(本庁舎南側の第2庁舎2階)までお越しください。なお、引き渡しは、公共的目的の方を優先します。

図書館だより

新城図書館

23-2333

<http://www.library.shishiro.aichi.jp/>

お探しの本が図書館にないときは、図書館ネットワークをご利用ください。

愛知県図書館や、県内市町村図書館、三重・岐阜・長野各県図書館からも、本を借りることができます。

所蔵館調査、借受依頼など、すべて新城図書館が行います。遠慮なくカウンターへお申し込みください。

また図書館では、ご希望の本のリクエストも受け付けています。

教科書展示会

指導室

23-7652

現在小・中学校で使用されている教科書と、平成19年度から高等学校で使用される教科書の見本を展示しています。

新城教科書センター

(新城図書館内)

7月5日水まで

休館日 (6月19日(月)、26日(月)、30日(金)、7月3日(月))

休館日 (6月19日(月)、26日(月)、30日(金)、7月3日(月))

国税相談専用電話番号

新城税務署総務課

22-2141

県内から電話で国税に関する一般的なご相談をされる場合は

0570-002007

をご利用ください。

またIP電話などの方は、

052-971-5577

をご利用ください。

ただし電話料金は、ご利用される方に負担していただくこととなります。

新城警察署便り

新城警察署

22-0110

子どもたちにとつて、楽しい夏休みが問もなくやってきます。

家庭だけでなく、地域ぐるみで子どもたちを守っていきましょう。

長い夏休みの間には、ちよつとした気の緩みや開放感から、深夜まで遊び回ったり、なかには自転車やオートバイを盗んだりして、非行に走る少年たちが例年後を絶ちません。

また、夏休みに限らず、青少年を取り巻く社会環境は、24時間型社会の進行などにより、誘惑の多い状況にな

っています。

子どもを犯罪から守ろう

う

そこで、お父さん、お母さんが心配になってくるのが、子どもを狙った犯罪や学校の帰りや遊びに行つた先での連れ去りなどです。

犯罪から子どもを守るための「3つのポイント」を紹介いたします。

ついて行かないこと

犯罪者は、さまざま手段で子どもに近づいてきます。

どんなときでも「知らない人には絶対ついて行かない」を徹底させましょう。

逃げる

もしも無理に連れていかれそうになったら、すぐその場から逃げ出すことが大切です。

公共施設やコンビニ、「子ども110番の家」など、ほかの大人の助けが得られる場所に向けて逃げることを教えましょう。

声を出すこと

万が一、不審者に捕まっ

てしまい逃げることができ

ない場合には、「助けて！」

と大きな声で周囲に知らせることが重要です。

また、友だちが知らない

人に連れて行かれそうにな

っていたら、大声で助けを

呼ぶよう教えましょう。



再発見!

わがまちの

文化財・施設紹介

土の芸術 古宮城址

作手教育課

37-2211

戦国時代の史跡が、作手高原には数多く存在します。

その中でも、古宮城址は城郭研究者の間では非常に注目されている城址であり、

武田氏が築いた戦国時代のすぐれた縄張りをもつ山城の一つです。

この城址は、作手清岳地内の国道301号と県道清岳玖

老勢線の交差点東側200mにある白鳥神社裏の一段高い丘に位置しています。

元龜2年(1571年)

武田信玄は、この地を山家三方衆奥平氏の監視とともに上洛するための拠点地域として位置付け、家臣である馬場信房に築城を命じるとともに、指揮監督させ完成させた山城です。

城址の中に一歩足を踏み入れると、東西二つの曲輪



# 中小企業者の方を応援します

問い合わせ

本 商工観光課  
鳳 経済課  
作 経済課

☎ 37 32 23  
☎ 2 1 7  
☎ 2 9 6  
☎ 1 8 3  
☎ 1 5 4

市では、中小企業者の方への融資制度を設けています。また、信用保証料補助や利子全額補助制度も設けていますのでご利用ください。

平成18年現在

備考	保証料	連帯保証人	担保	資金使途	年 利率	融 資 期 間	融 資 金 額	融 資 対 象	制度名	
									通常資金	特別小口資金
<ul style="list-style-type: none"> <li>・市税の滞納のないこと</li> <li>・6カ月以上その事業を営んでいること</li> <li>・必要な許認可などを取得されていること</li> <li>・原則として据置6カ月の分割返済</li> </ul>	要(1/2補助)	原則として不要	原則として不要	事業上の運転資金または設備資金	3年 1.4% 5年 1.4% 7年 1.5%	7年以内 7年以内	5,000万円以内	市内に事業所がある従業員数50人(商業、サービス業を主たる事業とする事業者は30人)以下の個人または法人	商工業振興資金	
									特別小口資金	
									市内に事業所がある従業員数20人(商業、サービス業を主たる事業とする事業者は5人)以下の個人または法人	
<ul style="list-style-type: none"> <li>・市税の滞納のないこと</li> <li>・6カ月以上その事業を営んでいること</li> <li>・必要な許認可などを取得されていること</li> </ul>	要	原則として不要	原則として不要	事業上の運転資金または設備資金	1.4%	1年以内	500万円以内	新城市短期特別小口資金		

## 信用保証料補助金交付制度

市では、商工業振興資金特別小口資金の融資を受けた方に信用保証料補助を行います。

- ・補助対象者……市内に住所または所在地を有し、かつ市内で事業を営んでいる中小企業者で、特別小口資金融資にかかる信用保証料を支払った方
- ・補助金額……信用保証料の2分の1(その額に100円未満の端数が生じたときは、その端数を切捨てた金額)
- ・補助限度額……8万円

## 新城市短期特別小口資金融資制度に係る利子補給制度

市では、新城市短期特別小口資金の融資を受けた方に利子補給を行います。

- ・補助対象者……新城市短期特別小口資金融資に係る利子を含む融資相当額を返済された方
- ・補助金額……利子分全額(約定利子分)

## 中小企業退職金共済等加入促進補助金交付制度

市では、中小企業者の退職金共済への加入促進と、従業員の福祉増進及び中小企業の振興を図るため、退職金共済に新規加入する中小企業者に対し、掛金の補助を行います。

- ・補助対象退職金共済……中小企業退職金共済
- ・補助対象者……
  - ・特定退職金共済(商工会が取り扱うもののみ)
  - ・市内に事業所または事務所がある方で、中小企業退職金共済法に基づくもの
  - ・新規に共済契約者となった方で、退職金共済掛金を支払った方
  - ・市税を完納している方
- ・補助金額……
  - ・中小企業退職金共済は、納付した掛金に3分の2を乗じて得た金額に100分の20を乗じて得た金額
  - ・特定退職金共済は、納付した掛金に100分の20を乗じて得た金額
- ・補助金対象期間……新規加入後12カ月間

# エコ とぴっくす

## 市民参加の生態系調査のまち しんしろ

在来種の減少や外来種による自然生態系への被害が、全国的な問題になっています。自然豊かなこの地域でも関係のない話ではありません。昨年6月から国による「特定外来生物による生態系等に係る被害の防止に関する法律」が施行され、現在80種類の動植物が選定されています。(表参照)

「特定外来生物」は飼育、栽培、保管、運搬、販売、譲渡、輸入、野外に放つことなどが原則として禁止され、これらに違反した場合、法人で最高1億円の罰金、個人だと3年以下の懲役または30万円以下の罰金となります。

市では、この地域本来の自然生態系を守ることにつながる取り組みとして、(旧新城市から継続している)市民参加による自然生態系調査を今年の夏も実施します。

### 「外来種(移入種)」の調査にご協力ください

昨年の夏も「外来種」の調査を行い、市民の皆さんから情報をいただきました。「ブラック

### 特定外来生物の一覧

	平成17年6月1日から指定の対象種	平成18年2月1日から指定の対象種
ほ乳類	タイワンザル、カニクイザル、アカゲザル、アラライグマ、カニクイアラライグマ、ジャワマンゲース、クリハラリス(タイワンリス)、トウプハイロリス、ヌートリア、フクロギツネ、キョン	ハリネズミ属、アメリカミンク、アキシスジカ属、シカ属(ホンシュウジカなどを除く)、ダマシカ属、シフゾウ、キタリス、タイリクモモンガ、マスカラット
鳥類	ガビチョウ、カオジロガビチョウ、カオグロガビチョウ、ソウシチョウ	
は虫類・両生類	カミツキガメ、グリーンアノール、ブラウンアノール、ミナミオオガシラ、タイワンスジオ、タイワンハブ、オオヒキガエル	コキーコヤスガエル、キューバツツキガエル、ウシガエル、シロアゴガエル
魚類	オオクチバス、コクチバス、ブルーギル、チャネルキャットフィッシュ	ノーザンバイク、マスキーバイク、カダヤシ、ケツギョ、コウライケツギョ、ストライプトバス、ホホワイトバス、バイクパーチ、ヨーロピアンパーチ
昆虫	ヒアリ、アカカミアリ、アルゼンチンアリ	テナガコガネ属、コカミアリ
無脊椎動物	ゴケグモ属4種、イトグモ属3種、ジョウゴグモ科の2属全種、キョクトウサソリ科全種	モクスガニ属、アスタクス属、ウチダザリガニ、ラストークレイフィッシュ、ケラクス属、ヤマヒタチオビ、カワヒバリガイ属、カワホトトギスガイ、クワガタガイ、ニューギニアヤリガタリクウスムシ
植物	ナガエツルノゲイトウ、ブラジルチドメグサ、ミズヒマワリ	アゾラ・クリスタータ、オオフサモ、アレチウリ、オオキンケイギク、オオハンゴンソウ、ナルトサワギク、オオカワヂシャ、ボタンウキクサ(ウォータータス)、スバルティナ・アングリカ
計	37種類	43種類
合計	80種類	

バス」などは駆除することができた例もありましたが、まだ十分ではなく本年度も継続して調査します。

また、今まで見たこともない生き物を見つけた場合、それが「外来種」かも知れません。ぜひ情報をお寄せください。

今年の2月に追加された対象種には、現在、知らずに飼養されていると思われる「カダヤシ(メダカに似た魚)」や「ボタンウキクサ(観賞用の植物)」も含まれています。

調査期間 8月31日(木)まで

調査対象 「特定外来生物」とくにブラックバス、ブルーギル

カダヤシ。その他、見たことのない思いもかけない生き物。

調査方法 「見かけた」「捕まえた」「写真をとった」「死骸を見つけた」などの情報をお寄せください。

問い合わせ

循環社会推進課

☎ 23 7677

📧 kanky@city.shinshiro.lg.jp

### リサイクル情報コーナー

譲りたいもの

● 自転車

譲ってほしいもの

● 蚊帳

● 農業用カッター

● 三輪自転車(前輪が一輪)

「譲りたいもの」と「譲ってほしいもの」のある方は、

名前 住所 電話番号を循環社会推進課へお知らせください。

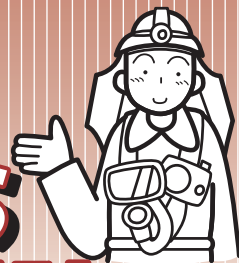
問い合わせ

循環社会推進課

☎ 23 7629



# はい! こちら 新城消防です



問い合わせ 消防署 ☎ 22 1119

**住宅用火災警報器  
などを  
設置しましょう!**

消防法の改正により、全国すべての住宅に、住宅用火災警報器などの設置が、新築住宅は平成18年6月1日から、既存住宅は平成20年5月31日までに義務化されます。

住宅用火災警報器などの設置により、

火災が早期に見えられ大事に至らなかつた事例が数多く報告されています。また死者の数が減るなど、設置による効果が表れています。火災から身を守るためにも、早期に設置しましょう。



なお、悪質な訪問販売による被害にご注意ください。

**水の事故に  
注意しましょう!**

水による事故は、泳ぎに行つて起きるとは限りません。むしろ水泳中の事故は少なく、魚釣り、魚取り、水遊び中に発生することがほとんどです。

ついさっきまで楽しく遊んでいた家族、友だちが一瞬にして事故に巻き込まれてしまつたなど、市内の水の事故の大半は、河原でバーベキュー、飲酒をしての遊泳の時に発生しています。

楽しい時間を過ごすためにも十分注意してください。

- ・子どもたちだけで、水遊びをさせない
  - ・水に入る前には、必ず準備運動をする
  - ・お酒を飲んだら、絶対に泳がない
- 「危ないからやめよう」「ダメだよ」のひと言を言える勇氣を持って、夏を楽しみましょう。

## 3 団合同で、第 1 回

## 新城市消防団操法大会を開催

合併後初の第 1 回新城市消防団操法大会が、5 月 28 日(日)に、桜淵いこいの広場グラウンドで行われました。

「3 地区合同のこの大会で 1 市 1 団の一体化が図られると同時に、市民にとつて誇りである団員の活躍に期待します」と穂積市長がいさつすると、鳳来地区の長谷川団長からは「各団の消防魂を見たい」と力強い訓示がありました。

新城地区最上位班の第 3 分団第 6 班が 7 月 22 日(土)に大府市で行われる県大会に出場します。



### 小型ポンプの部

- |     |    |             |
|-----|----|-------------|
| 1 位 | 鳳来 | 第 1 分団第 1 班 |
| 2 位 | 新城 | 第 3 分団第 6 班 |
| 3 位 | 作手 | 第 2 分団第 1 班 |
| 4 位 | 新城 | 第 5 分団第 4 班 |
| 5 位 | 鳳来 | 第 5 分団第 4 班 |

### ポンプ車の部

- |     |    |             |
|-----|----|-------------|
| 1 位 | 新城 | 第 5 分団第 1 班 |
| 2 位 | 新城 | 第 2 分団第 1 班 |

今年度県大会出場は、新城地区・鳳来地区・作手地区の 3 団の取り決めにより、小型ポンプの部の新城地区最上位班が出場します

## 「コウキヨウ」のオネダン展

平成18年度 新城市予算をアートしてみました

私たち新城青年会議所が4月29日(祝)に、「コウキヨウのオネダン」展を行いました。

### はじめの一步は 興味を持つことから

市民参加のまちづくりのためには、市民はもつと行財政について知る必要があると思います。平成18年度予算概要について学ぶ勉強会を開催することになりました。けれど、実際に厚さ約4センチもある予算書を前にすると、気が滅入ってききました。そこでまずは私たちの身の回りにおける「公共」にかかっているお金について興味を持つことから始めました。

### 『あそびゴコロ』 で楽しく学ぶ

財政の話はともすると批判に終始してしまい、かえって市民と行政の関係悪化を招きます。

そこで、少し心に余裕を持つて楽しく学ぼうと、アート展形式で開催しました。また、市民の皆さんの視点から「高い」と感じる市内の公共施設に対し、『喝』シールを貼ってもらい、楽し



この物語は、フィクションです。



開催場所 新城文化会館  
来場者数 122人

みながら市の予算の使い方を検証しました。

### 市民レベルで議論を!

来場者の皆さんからは、賛否両論いろいろなご意見をいただきました。この貴重なご意見をもとに次回は、「公のあり方」と「私たち市民にできること」について建設的な議論を交わす場をつくりたいと思います。

もちろん、『あそびゴコロ』を交えながら。

(社)新城青年会議所 〒22 3614

「市民の力向上委員会」 田村 太一

「新城青年会議所」は、この地域にとって必要なものは何かを常に問い続け、明るい豊かな社会を築き上げるために率先して行動することを宣言するもの団体です。

## 市民のチカラ



しんしろ市民活動サポートセンター運営委員会  
<http://shinshirosimin.hamazo.tv/>

「母」親では大変な力仕事などの学校活動支援を、父親で行おう。会の発足は、平成11年度に旧新城市のPTA会長だった高柳功さんが、男性役員へ呼びかけたことがきっかけでした。

「会」の運営方針は、「しんしろ」の自主性を重んじること。

代表者は置かず、会費もなく、自主参加・自己責任で運営しています。これにより、PTAや町内会といった従来の組織ではできなかった、しんしろのおやじならではのさまざま



### しんしろおやじの会

代表者 なし(会員約30人)  
活動内容 学校行事への積極的参加および施設の補修  
地域安全パトロール(週1回)  
教育・防災・まちづくりの勉強会開催 など  
活動場所 新城中学校区(旧新城市中部・東部地区)  
設立 平成12年5月  
連絡先 野田字権現34-3 FAX23-2382(事務局)

生かしたい「おやじ」の力を地域のために!

さまざまな活動が可能となりました。会の活動を通じて、「父親同士の新しい交流が生まれた」「自分の子どものことをよく知ることができた」「子どもの親を見る目が変わった」「教育や地域への関心が高まった」と、目を輝かせる「おやじ」たち。

「今」後は、子どもの有無、男女を問わず「地域で何かしたい」と思っているもきつけがないうという大人たちが、地域づくりに参加できるきっかけを作りたいそうです。



## しんしろ君の青春物語

**1** しんしろ君は、この春、見事地方自治大学行政学科に合格し、晴れて大学1年生になりました。  
「さあ、夢のキャンパスライフの始まりだ！」



**2** ところが、そう浮かれてばかりもいられません。親元から離れ、「自立」していかねければなりません。  
「よし、これからは、自分のことは自分でやるぞ」と精神的には自立しているものの、経済的には少し不安が残ります。



**3** そこでまず、一人暮らしをするのに、いくらくらいかかるのか計算してみました。家賃や授業料は必要だし、食費や交通費も取っておかないと、それに、観光もしたいし、病気になるかもしれない…。結構お金がかかりそうです。



**4** 一方入ってくるお金も計算してみました。がんばってアルバイトするつもりですが、それだけではとて「自立」できそうにありません。なので、親から仕送りをしてもらわなければなりません。でも、それもいつまでもというわけには…。



**5** どうする…。あつてくお金が入ってくるお金を比べてたらお金が足りなくなることに気がつきました。んん、困った。どうしよう。やりたいことは、いっぱいあるけど何かを我慢しなければなりません。



さて、市は今年度、何にお金を使うことにしたのでしょうか

このコーナーに登場するお子さんを募集します  
詳細は秘書広報課 ☎23 7623 まで



ゆい  
**唯ちゃん**  
平成13年4月11日生まれ  
父・大川里武さん  
母・美芳さん(鳳来・乗本)  
「わたしの写真に写るポーズ決まってるでしょ？」



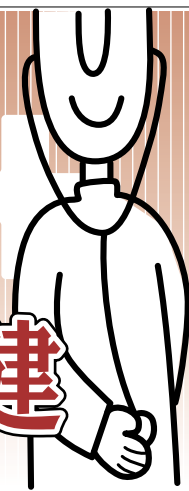
まき  
(左) **麻希ちゃん** 平成12年5月30日生まれ  
とち  
(中央) **与枝ちゃん** 平成14年12月16日生まれ  
ひでのり  
(右) **秀紀くん** 平成14年1月28日生まれ  
父・垣内寿一さん  
母・佳実さん(作手・守義)  
「わたし・ぼくたちは、いつも牛舎で子牛のミツちゃんと遊んでいるよ!!」



あずみ  
**愛澄ちゃん**  
平成16年2月24日生まれ  
父・岩本晋悟さん  
母・香代さん(新城・野田)  
「いつもニコニコ笑顔いっぱい(^^)遊ぶことが大好きだよ！」

集まれ! ちびっ子広場

# お知らせ 保健



新城保健センター  
2318551  
鳳来保健センター  
3212811  
作手保健センター  
3712839

## 検診

**がん検診を行います**  
肺がん検診（喀たん検査）

新城保健センター

2318551

肺がんにかかる方が、年々増えていきます。検査は自宅で3日間、たんを採り提出するものです。この機会をご利用ください。

受付期間

7月3日（月）～21日（金）

400円

容器などを配布しますので、直接お越しください。

集団がん検診（要申込）

今月は休日に実施します。

平日に受診できない方はこの機会をお勧めします。

7月17日祝

胃がん・大腸がん・前立腺がん・子宮がん・乳がん  
胃がん700円・大腸がん300円  
前立腺がん400円・子宮がん600円・乳がん1000円  
前立腺がん検診は、胃がんとセットで受診できます。

**胃・大腸がん検診（要申込）**

鳳来保健センター

3212811

7月22日（土）

胃がん700円・大腸がん300円

**前立腺がん検診（要申込）**

鳳来保健センター

3212811

7月22日（土）

前立腺がん400円

## 教室

新城保健センター

2318551

**2歳児教室（パンダ教室）**

（要申込）

平成16年4月から6月生

まれの幼児とその親

7月20日（木）・27日（木）

（2日で1コース）

午前9時30分～正午

講話、親子遊び、手作り

おやつ、歯みがき指導

**ママとパパの教室（要申込）**

7月11日（火）・18日（火）

25日（火）（3日で1コース）

午後1時～3時30分

妊婦とその夫

母子健康手帳、室内シューズ

**機能訓練教室（要申込）**

脳血管疾患などの方

7月27日（木）

午後1時30分～3時30分

リハビリ体操・訓練・彫刻・血圧測定・健康相談など

## お知らせ

**運動講習会（エアロビクス）**

に参加してみませんか

お申し込みは不要です。

参加の方は、直接会場にお越しください。

7月19日（水）

午前10時～11時30分

健康運動指導士

篠宮千栄子 先生

勤労青少年ホーム

運動のできる服装、室内シューズ、水分補給のできる物など

**食中毒予防に心がけましょう**  
食中毒は、例年気温の上昇が著しい夏の時期に多く発生しています。

**食中毒の予防3原則**

菌をつけない（清潔に）

菌を増やさない（早目に食べる）

殺菌する（加熱・消毒）

覚えて実行しましょう。

**80200の募集**  
愛知県歯科医師会では80歳でご自分の歯が20本以上ある方を表彰します。

## 市内の交通事故状況

区分	人身事故件数	死傷者（人）			物損事故件数
		死者	負傷者	計	
5月中	17年	32	0	37	97
	18年	29	0	39	109
	増減	-3	0	2	12
累計5月末現在	17年	116	0	156	514
	18年	124	3	158	523
	増減	8	3	2	9

昭和2年3月31日以前に生まれた方（平成19年3月31日時点で80歳になっている方）で、ご自分の歯が20本以上ある方（過去に表彰された方は除きます）  
6月30日（金）  
かかりつけの歯科医院、または保健センターへ連絡してください。

## 訂正します

6月号で掲載した医療機関で行うがん検診の対象者は20歳以上でした。

# こんにちは赤ちゃん



5月届出分

5月1日～31日の間に届出のあった赤ちゃんです。  
届出人の承諾を得て掲載させていただいています。

氏名	性別	保護者	地区
中西 琳	女	良奈	一鍬田
竹下 愛輝斗	男	欽也	川田
浦田 刹那	男	美智雄	長篠西
林 健介	男	勝博	海老副川
太田 歩花	女	幸宏	田代
夏目 真帆	女	和寛	大野田
松山 紘也	男	修也	松沢
請井 芽生	女	寛之	八束穂
金田 莉奈	女	豊	富沢
平山 結菜	女	和重	石田
白井 寛菜	女	宏典	平井
林 琉生	男	政則	本郷
中紙 陸斗	男	英俊	豊島
山田 あんり	女	章弘	大野田
竹尾 颯真	男	雄介	平井
岡田 愛莉	女	尚久	門谷
森陰 菜々	女	太介	富岡東部
太田 愛唯	女	美紀	東新町
小笠原 史生	男	聡	門谷
夏目 つくし	女	則之	内金上
原 築	男	真慈	平井

## 7月の各種相談

印は前々日までにご予約ください

相談名など	と き	ところ	申し込み・問い合わせ
児童相談	毎週月～金曜日（要予約）	新城設案児童相談センター	新城設案児童相談センタ 23-7366
一般健康相談	7/3(月) 午前9時～11時（要予約）	新城保健センター	健康課 23-8551
教育相談	毎週月～金曜日 午前10時～午後5時（要予約）	市民体育館教育相談室	指導室 23-7652
登記法律相談	7/13(木) 午前10時～午後3時（要予約）	勤労青少年ホーム	司法書士会 22-4076
	7/28(金) 午前10時～午後3時（要予約）	作手開発センター	
法律相談	7/12(水)、26(水) 午後1時～4時（要予約）	しんしろ福祉会館相談室	社会福祉協議会 23-5618
	7/7(金)、21(金) 午後1時～4時	しんしろ福祉会館相談室	社会福祉協議会 23-5618
	7/5(水)、19(水) 午後1時～4時	鳳来開発センター	社会福祉協議会鳳来センター 32-0553
心配ごと相談	7/10(月) 午後1時～4時	作手開発センター	社会福祉協議会作手センター 38-1481
	女性悩みごと電話相談	7/11(火)、25(火) 午前10時～午後2時	行政課
身体障害者福祉相談	7/14(金)、28(金) 午後1時～4時	しんしろ福祉会館相談室	社会福祉協議会 23-5618
消費生活相談	7/18(火) 午後1～4時	勤労青少年ホーム	商工観光課 23-7634
人権行政相談	7/11(火) 午後1～4時	東庁舎会議室	市民課 23-7628
年金相談	7/25(火) 午前10～午後3時 年金の代理請求は委任状が必要	市民体育館第1会議室	保険医療課 23-7625
	7/1(土)、15(土) 午前9時～正午（要予約）	勤労青少年ホーム	都市計画課 23-7640
無料住宅耐震相談	7/8(土) 午前9時～正午（要予約）	鳳来総合支所2階第2会議室	鳳来総合支所建設課 32-1997
	7/22(土) 午前9時～正午（要予約）	作手総合支所	作手総合支所建設課 37-2211
パソコン悩みごと相談	毎週土曜日 午前9時～午後5時（要予約）	新城まちなみ情報センター	新城まちなみ情報センター 24-0001
健康相談	毎週月曜日 午前9時30分（健康手帳持参）	鳳来保健センター	鳳来保健センター 32-2811
こころの相談	7/3(月) 午前9時～11時（要予約）	鳳来保健センター	鳳来保健センター 32-2811
すこやか相談	7/26(水) 午前9時30分（母子健康手帳持参）	鳳来保健センター	鳳来保健センター 32-2811
能登瀬いきいき広場	7/27(木) 午前10時（健康手帳持参）	東部高齢者生きがいセンター	鳳来保健センター 32-2811

救急医療は、多くの人の善意によって支えられています

救急医療センター  
22-1133  
<http://www.pq.pref.aichi.jp/>

### くすり安心電話

くすり・医療用品などに関する緊急の相談・質問など  
問い合わせ 新城薬剤師会  
開設時間 午後9時～翌朝午前9時  
090-500071200

### 県救急医療情報システム

愛知県救急医療情報センターが365日24時間体制で、皆さんからの医療機関の問い合わせに対し、最新の医療機関を案内しています。なお、インターネットで直接検索することができます。

### 休日診療所

診療時間  
内科(午前9時30分～午後4時30分)  
歯科(午前9時～正午)

7月 2日(日)・9日(日)・16日(日)  
17日(祝)・23日(日)・30日(日)

開設場所  
新城市矢部字上ノ川1番地8  
新城休日診療所 23-3665  
診療は内科・歯科ともに外来のみです。利用される時は、必ず「健康保険証」などを持参ください。



# 東郷西小学校

開校100周年を迎える！

記念式典 平成18年11月25日

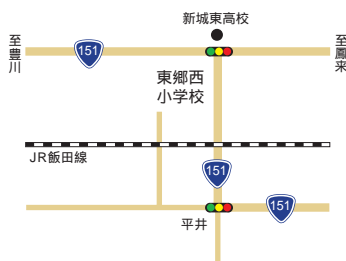
本校は、明治39年の東郷第一尋常小学校の創立から数え、今年で100周年を迎えます。そこで、一昨年からの「開校百周年記念事業実行委員会」を組織し、式典当日に向けて、日程や内容、しおり、記念品、学校新聞、写真で綴る西小100年の歩み」など、事業の検討を重ねてきました。



また、東郷財産区から、多額のご支援をいただき、楽器、和太鼓、照明器具、テントなど、数々の備品の充実を図ることができました。

子どもたちは、式典に併せて開催する「学習発表会」で、これらの楽器を使って演奏したり、西小の100年を振り返る活動などを計画しています。

当日は、日ごろお世話になっている学区の方々や多くの同窓生の皆さんをお迎えし、母校の100歳を祝い、往時を追懐しながら西小の過去、現在、未来について、共に語り合う機会にしたいと思えます。



No.6

このコーナーは、市内にある26の小・中学校の特色ある活動・行事などを、毎回2校ずつ紹介しています。今月は、東郷西小学校と新城中学校です。

## 新城中学校

共に汗して

桜淵クリーン作戦・夏の映画会・親子整備作業・文化祭・30キロメートル遠足・新中バザールなど、PTAや地域の方を巻き込んだ学校行事に「共に汗して」取り組んでいます。平成18年度は、創立60周年にあたり、伝統ある行事をさらにパワーアップしようと、生徒たちは意気込んでいます。



60周年記念イベントの第1弾として、5月1日(月)に航空写真と全校生徒の写真を撮影しました。航空写真の人文字には、予想以上に多くの地域の方にも参加していただき、新城中の校章を見事に表現することができました。



広報しんしろ  
No.9 平成18年7月号  
発行/新城市役所・編集/秘書広報課  
〒44-1-1392 愛知県新城市字東入船6-1  
0536(23)1111 0536(23)7296