

ケーブルテレビ加入申込工事
早期契約特別価格で加入受付中

12月末日まで


広報しんしろ

Public Information Shinshiro

ほのかが

目次 Contents 《主な内容》

緊急医・カレンダー ニューススポット
しんしろ・知ろう・あらかると お知らせ ほのか診察室
輝くひと 発見 しみんのトビラ

2007
12月
No.26

- ④ ケーブルテレビ「市政番組」の名称を募集します
- ⑧ 市営住宅の入居者を募集します
- ⑬ 介護予防講座を開催します
- ⑲ 尿路結石・前立腺肥大の方に朗報です
- ⑳ バイオリンづくりが僕の生きがい
- ㉓ BOLETIM INFORMATIVO DE SHINSHIRO(ポルトガル語版広報)
- ㉔ 青い目の人形「ノルマン君」展示と秋の写生大会児童作品展覧会

<http://www.city.shinshiro.lg.jp>
E-mail info@city.shinshiro.lg.jp



いざという時の備えに

今月の人口

平成19年11月1日現在(前月比)

総人口... 51,937人(-20)

男..... 25,500人(-9)

女..... 26,437人(-11)

世帯数..... 16,354世帯

出生.....38人

転入.....81人

死亡.....47人

転出.....92人

転出の取り消しなどで、総人口前月比の合計と異動事由の集計が一致しない月もあります。

今月の表紙



地震防災訓練

10月28日(日)、マグニチュード8の地震が発生したことを想定した地震防災訓練が、大野区一円で行われ、大野区民、防災関係者など642人が参加しました。

この日は、消防署と自衛隊の合同による救出救助、地元消防団による放水、区民の避難、大野区自主防災会などの炊き出しなどの訓練や、女性防火クラブの救急救護講習会が実施されました。

穂積市長は、「東海・東南海地震はいつ発生してもおかしくない状況にあります。大勢の区民の皆さんに参加していただき、ありがとうございました。また、防災訓練を通じて、交流を深める有意義な時間を過ごすことができました」と感謝の気持ちを述べました。

2007 12 December 暮らしのカレンダー		緊急医(午後7時~午後11時)
1 土	世界エイズデー 「いのちの電話」フリーダイヤル週間(~7日) 絵本の読み聞かせ【文】(図)	星野病院 (大野) 32-1515
2 日	自然を楽しく学ぶ学習会	内山医院 (平井) 24-1212
3 月		米田内科 (平井) 24-0700
4 火	人権週間(~10日)	内山医院 (平井) 24-1212
5 水		森下医院 (布里) 36-0002
6 木		西新町内科整形外科外科医院(東新町) 22-0372
7 金		中村医院 (的場) 22-2863
8 土	絵本の読み聞かせ【文】(図)	宮本病院 (海老) 35-0811
9 日		森下医院 (布里) 36-0002
10 月	世界人権デー	ほうらいクリニック(大野) 32-1026
11 火		村松内科 (東新町) 22-0026
12 水	アイデア教室【は】	高木内科医院 (栄町) 22-2861
13 木		ちさと医院 (杉山) 23-4321
14 金		静巖堂医院 (副川) 35-0022
15 土	クリスマスコンサート(リフレッシュセンター) 絵本の読み聞かせ【文】(図)	今泉病院 (栄町) 22-1150
16 日		西新町内科整形外科外科医院(東新町) 22-0372
17 月		ながしのクリニック(長篠) 32-3223
18 火		荻野医院 (長篠) 32-0020
19 水		織田医院 (下吉田) 34-0021
20 木		くまがい医院 (富永) 23-6800
21 金		緑が丘診療所 (緑が丘) 24-4026
22 土	絵本の読み聞かせ【文】(図) 体育室親子無料開放(午後)【青】	星野病院 (大野) 32-1515
23 日	天皇誕生日	中村医院 (的場) 22-2863
24 月	振替休日	ほうらいクリニック(大野) 32-1026
25 火		あいきょうクリニック(大野田) 24-1777
26 水		今泉医院 (吹老勢) 35-1003
27 木	アイデア教室【は】	しんしろフィットクリニック(川路) 23-8531
28 金	仕事納め	中根医院 (本町) 24-1661
29 土		茶臼山厚生病院 (富沢) 22-2266
30 日		高木内科医院 (栄町) 22-2861
31 月	大晦日	ちさと医院 (杉山) 23-4321

暮らしのカレンダー
【文】文化会館 【青】青年の家 【体】市民体育館
【西】西部公民館 【資】歴史資料館 【は】はつらつセンター
【観】観来館 【開】作手開発センター

緊急医
外来のみですので、受診を希望される方は、電話で容態を事前に連絡してお越しく下さい。
また、緊急医は都合で変わることがあります。

緊急医

眼科
平日/午後7時~午後11時
7 金 夜 さくら眼科(上平井) 22-4100
26 水 夜 春日眼科(杉山) 24-3222

整形外科
平日/午後7時~午後11時
休日/午前9時30分~午後4時30分
9 日 昼 石川整形外科クリニック(平井) 24-6500
11 火 夜

皮膚科
平日/午後7時~午後11時
18 火 夜 皮膚科(平井) 新栄クリニック 24-6022

休日診療所
医科・歯科とも開設しています。診療は医科・歯科ともに外来のみです。利用される時は、必ず「健康保険証」などをご持参ください。

医科
午前9時30分~午後4時30分

歯科
午前9時~正午

開設日
12月 2日(日)・9日(日)
16日(日)・23日(祝)
24日(振替)・30日(日)
31日(月)

開設場所
新城休日診療所
新城市矢部字上ノ川1番地8
23-3665

QRコードを利用しますと携帯電話から緊急医の情報をご覧になれます。



ケーブルテレビの ここを教えてください!



地元のおいしいお店を
紹介します!

ぐるぐる
ぐるめらんど



東三河の毎日のニュースや
身近な情報満載!

HOT
ステーション



イベントにカメラがお邪魔し、
多くの市民の笑顔が登場します!

みんな
出る像



小学校、保育園、幼稚園の
元気な子どもたちが登場!

学園
天国



高校野球愛知大会、JBLバスケットボール
などの試合会場や、地域のイベント、お祭りに
カメラがお邪魔して、現地のようにリアルタ
イムでティーズ加入者の皆さんにお届けします。

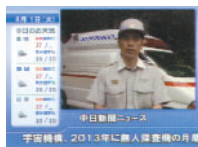
生中継

ティーズチャンネル 地域の話題がいっぱい!

「ティーズ」は、地元のテレビ局です。市や地域のイベント、話題、学校行事や暮らし
の情報などをお届けします。身近な話題や知っている場所、知っている人が登場するの
がティーズチャンネルです。

緊急情報

毎朝6時から9時は、日々の情報をL字画面でお
届けするほか、地震速報などの緊急情報はテロツ
プで表示します。避難勧告など、とくに重要な情
報は、L字放送で常時お伝えします。



情報タイム



緊急テロップ放送



L字放送

A

2011年7月のアナログ放送終了ま
では、アナログテレビでも見られます。
アナログ放送終了後は、現在見ている
テレビチャンネルも含めて、デジタル放
送に対応する必要があります。

Q

ティーズチャンネルは、アナログテ
レビでも見られますか。

具体的には、

デジタルテレビに買い替える。
市販のデジタルチューナーを接
続する。

「ティーズ」のデジタルホームタ
ーミナルを接続する。
などの対応方法があります。

じょうほう課

23 7623

新城市 光ファイバネットワーク 整備事業

ケーブルテレビ「市政番組」の 名称を募集します

じょうほう課

23 7623 23 7296

jocho@city.shinshiro.lg.jp

〒441-1392

(住所不要)

新城市役所 じょうほう課あて

来年の4月1日(火)から、ケーブルテレビによる市政番組が始まります。

市政番組では、身近な情報や、暮らしに必要な情報、役立つ情報をお届けします。

そこで、皆さんに親しまれる番組づくりを目指して、番組の名称を募集します。皆さんのアイデアを、ぜひ、お寄せください。

対象

市内に在住または在勤の方

募集期限

平成20年1月15日(火)

募集方法

住所、氏名、電話番号、番組名、理由を明記して、ハガキ、ファックス、またはEメールでお送りください。

選定方法

応募のあった番組名を、市政

番組編成委員会で数点に絞り、その後、市民の投票で決定します。

参考

豊橋市の市政番組の名称は、「とよはしNOW」、田原市の市政番組の名称は、「街角ネットたはら」です。

「こんな番組が見たい」「市内にすてきな場所があるよ」「楽しい行事をやります」などの情報も、併せてお寄せください。



市役所関連施設 年末年始の業務案内

	12月				1月				備 考
	28(金)	29(土)	30(日)	31(月)	1(火)	2(水)	3(木)	4(金)	
市役所(本庁)		休	休	休	休	休	休		12/28、1/4の市民課窓口業務は午後7時まで
鳳来総合支所		休	休	休	休	休	休		12/28、1/4の窓口業務は午後5時30分まで
作手総合支所		休	休	休	休	休	休		12/28、1/4の窓口業務は午後5時30分まで
市民病院		休	休	休	休	休	休		
設楽原歴史資料館	午後5時まで	休	休	休	休	休	休	午後5時まで	
鳳来寺山自然科学博物館	午後5時まで	休	休	休	休	休	休	午後5時まで	
長篠城址史跡保存館		休	休	休	休	休	休		
勤労青少年ホーム	午後5時まで	休	休	休	休	休	休	午後5時まで	
市民体育館・分館	午後5時まで	休	休	休	休	休	休	午後5時まで	
作手診療所		休	休	休	休	休	休		急患の場合は当直看護師が電話対応
【ごみ・し尿収集関係】									
クリーンセンター				休	休	休	休		
可燃ごみ収集	収集カレンダーのとおり収集しますので、ご確認ください。								
鳥原埋立処分場(自己搬入)	定休日	休	休	休	休	休	休	定休日	
し尿収集(清掃センター)		休	休	休	休	休	休		
し尿収集(作手地区)		休	休	休	休	休	休	受付開始	収集は1/7から
【斎苑関係】									
しんしろ斎苑				休(友引)	休				

「新城市総合計画 基本構想(案)」への 意見を募集します

これからの市の長期的なまちづくりの方向性を示すための計画として、また、「地方自治法」の規定に基づく基本構想を含む計画として、総合計画を作成しています。今回「新城市総合計画 基本構想(案)」に対して、パブリックコメント手続制度により、市民の皆さんからの意見を募集します。

募集期間

11月26日(月)～
12月25日(火)

提出方法

住所および氏名を記入の上、
から のいずれかの方法で
ご提出ください。

企画課

23 7620 23 7296
kikaku@city.shinshiro.jp

企画課に持参する。ただし、土・日曜日および祝日を除く午前8時30分から午後5時30分まで

郵送する。

ファックスで送信する。

Eメールで送信する。

電話によるご意見の提出は、受け付けできません。

〒441 1392
(住所不要)
新城市役所 企画課あて

基本構想(案)の閲覧期間

募集期間と同じ

閲覧の方法および場所

- ・市のホームページ
- ・本庁企画課、総務課
- ・鳳来・作手各総合支所 地域振興課

土・日曜日および祝日を除く午前8時30分から午後5時30分まで

「しんしろ安全・安心で快適なまちづくり行動計画(案)」への 意見を募集します

「しんしろ安全・安心で快適なまちづくり条例」の規定に基づき策定する「しんしろ安全・安心で快適なまちづくり行動計画(案)」に対して、パブリックコメント手続制度により、市民の皆さんからの意見を募集します。

募集期間

11月20日(火)～
12月19日(水)

提出方法

住所および氏名を記入の上、
から のいずれかの方法で
ご提出ください。

市民安全対策室

23 7613 23 2002
g-anken@city.shinshiro.jp

市民安全対策室に持参する。ただし、土・日曜日および祝日を除く午前8時30分から午後5時30分まで

郵送する。

ファックスで送信する。

Eメールで送信する。

電話によるご意見の提出は、受け付けできません。

〒441 1392
(住所不要)
新城市役所 市民安全対策室あて

計画書の閲覧期間

募集期間と同じ

閲覧の方法および場所

- ・市のホームページ
- ・本庁総務課
- ・鳳来・作手各総合支所 地域振興課

土・日曜日および祝日を除く午前8時30分から午後5時30分まで

市の財政状況をお知らせします

平成18年度決算は、合併して新生新城市となった17年度下半期の半年決算とは異なり、合併後の通年決算についてのお知らせとなります。また、19年度上半期予算(9月末現在)の執行状況についてもお知らせします。

18年度一般会計の決算額は、歳入が226億4,608万円、歳出が216億4,915万円となりました。

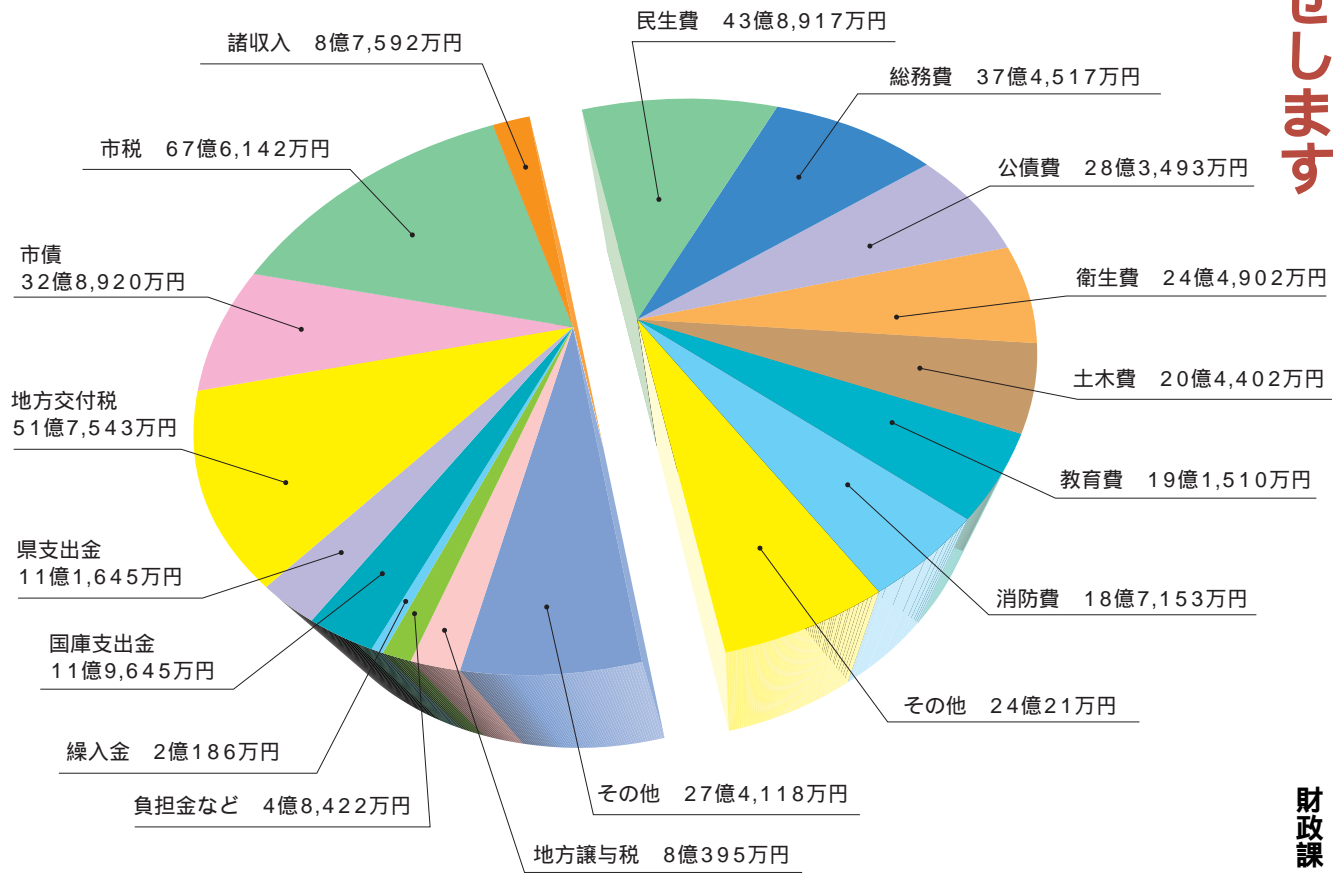
17年度から継続されている防災対策の拠点施設としての消防防災センター建設、消防施設・設備整備としての高規格救急車の導入、八名小学校屋内運動場の改築、また作手保育園建設事業などの安全・安心のまちづくりを推進しました。

また、19年度は、厳しい財政状況の中、未来への希望をつなげる事業として、防災行政無線整備や消防防災センター建設を継続し、安全・安心対策を講じるとともに、鳳来中学校屋内運動場改築事業を実施し、さらには次世代を担う子どもたちのため、児童手当の乳幼児加算や作手子育て支援センター開設など、子どもの安全確保を含めた子育て支援対策を進めています。

一般会計の決算

歳入(226億4,608万円)

歳出(216億4,915万円)



財政課

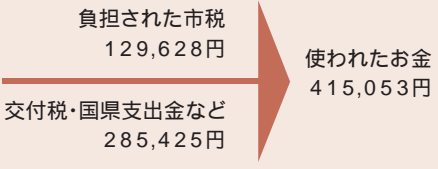
市債の状況

一般会計分	241億1,262万円
特別会計分	106億7,772万円
企業会計分	71億3,206万円
合計	419億2,240万円

財産の状況

土地	4,974,636
建物	274,831
基金	51億2,146万円

一般会計でみた1人あたりのお金



23
7
6
1
6

平成18年度決算と19年度(9月末現在)収入支出状況

(企業会計の予算は支出予算額です)

会計名称	平成18年度 決算額			平成19年度(9月30日現在)		
	予算額	収入済額	支出済額	予算額	収入済額	支出済額
一般会計	253億5,394万円	226億4,608万円	216億4,915万円	217億5,310万円	101億2,832万円	76億3,437万円
特別会計合計	162億4,164万円	159億1,318万円	151億1,090万円	163億5,591万円	58億4,197万円	60億4,415万円
国民健康保険特別会計	44億8,576万円	44億1,687万円	41億9,432万円	45億4,194万円	16億4,953万円	19億8,936万円
老人保健特別会計	47億6,400万円	46億4,035万円	46億3,950万円	46億1,381万円	19億1,942万円	20億4,124万円
介護保険事業特別会計	33億6,108万円	32億5,456万円	31億755万円	37億1,211万円	15億6,252万円	13億3,705万円
国民健康保険診療所特別会計	2億121万円	2億559万円	1億7,705万円	1億9,115万円	8,812万円	8,632万円
簡易水道事業特別会計	12億6,486万円	11億9,069万円	11億7,890万円	13億5,595万円	1億921万円	2億7,286万円
農業集落排水事業特別会計	7億8,818万円	7億7,648万円	7億6,298万円	6億6,821万円	1億959万円	7,447万円
公共下水道事業特別会計	8億8,736万円	8億6,946万円	8億6,538万円	8億2,250万円	3億8,104万円	2億3,704万円
地域下水道事業特別会計	790万円	766万円	745万円	920万円	232万円	198万円
宅地造成事業特別会計	2,951万円	4,586万円	2,625万円	4,000万円	2,022万円	383万円
大野簡易水道事業特別会計	2,723万円	5,651万円	1,418万円	2,890万円	0万円	0万円
財産区会計	4億2,455万円	4億4,915万円	1億3,734万円	3億7,214万円	0万円	0万円
企業会計合計	70億2,733万円	48億5,903万円	61億3,642万円	71億3,584万円	25億2,052万円	27億1,764万円
新城市民病院事業会計	53億4,823万円	37億833万円	47億1,637万円	50億9,027万円	20億9,611万円	22億8,301万円
水道事業会計	15億1,717万円	10億3,616万円	13億385万円	17億5,675万円	4億1,822万円	4億3,034万円
工業用水道事業会計	1,716万円	1,237万円	1,549万円	1,357万円	619万円	426万円
農業共済事業会計	1億4,477万円	1億217万円	1億71万円	2億7,525万円	0万円	3万円
総合計	486億2,291万円	434億1,829万円	428億9,647万円	452億4,485万円	184億9,081万円	163億9,616万円

地域審議会委員を募集します

新城地域審議会

企画課

〒7620 23 7296

kikaku@city.shinshiro.lg.jp

〒441 1392(住所不要)

鳳来地域審議会

地域振興課

32 0513 32 1170

hr-tikishinko@city.shinshiro.lg.jp

〒441 1692(住所不要)

作手地域審議会

地域振興課

37 2211 37 2218

kd-shinko@city.shinshiro.lg.jp

〒441 1492(住所不要)

市民の皆さんの幅広い意見を
取り入れ、きめ細かなサービス
を行うために、地域審議
会委員を募集します。

「地域審議会とは」

合併協議により、旧市町村の
区域ごとに設置され、市長の諮
問に応じて審議し、または市長
に意見を述べる市の附属機関で
す。

各審議会は、推薦委員5人、
公募委員5人の計10人の委員
で構成されます。

募集定員(公募委員)

新城・鳳来・作手地域審議会
それぞれ5人

対象

次のすべての条件を満たす
方

各審議会の所管区域に住所を
有する方

満20歳以上の方

本市の一般職員および市議会
議員ではない方

任期

2年(平成20年2月9日〜
22年2月8日)

締め切り

12月14日(金)

その他

新城市地域審議会公募委員選
考要領により選任します。

申込方法

指定の応募用紙に必要事項を
記入の上、本庁企画課、または
各総合支所地域振興課に提出し
てください。

郵送、ファックス、Eメール
でも可能です。

応募用紙は本庁の市民課窓口、
各総合支所の市民福祉課窓口
に備えるほか、市のホームページ
からもダウンロードできます。

市営住宅の入居者を募集します

平成20年11月末日までに空家ができた場合に、抽選順位に従って入居していただく待機者を募集します。

申込用紙の交付期間

11月26日(月)～12月10日(月)

受付期間

11月30日(金)～12月10日(月)
交付・受け付けは土・日曜日を除く

抽選日時

12月19日(水) 午後2時

抽選会場

市民体育館第1会議室

申込資格

次の条件をすべて満たす方

入居予定者の中に、暴力団員がいないこと

現に同居しているか、同居しようとする親族がいること(ただし、昭和31年4月1日以前に生まれた方、身体に障害がある方は単身も可)

住宅に困窮していること

一定収入以下の世帯(例えば、夫婦・子ども1人の家族のうち、2人は無収入で年間総収入金額462万8千円未満の世帯)であること
家族構成・収入金額など詳

しいことはお問い合わせください。

申込用紙は、本庁都市計画課、鳳来総合支所経済建設課および作手総合支所地域整備課で配布します。また、市のホームページからもダウンロードできます。

平成20年3月完成予定の開成住宅も同時募集

現在作手地区に建設中の開成住宅は環境に配慮した太陽光発電・オール電化住宅です。作手地区の中心部にも近く、岡崎市・豊田市へは1時間程でアクセス可能です。最寄りのバス停は市営バス川尻バス停(徒歩5分)です。平成20年3月に完成予定です。入居開始は平成20年4月1日(火)を予定しています。平屋5戸で間取りは3DK、駐車場は1戸2台となっています。交付・受け付け期間および抽選日時については、定期募集と同じです。

住宅名	所在地	建築年度	階数	間取り	家賃(月額/円) (収入により決定)	最寄りの交通機関	駐車場
上市場西住宅	野田字上市場18-1	S55	3	3DK	17,100～51,500	豊鉄バス 大野田バス停	1戸1台 <small>(自治会管理分含む)</small>
上市場東住宅	野田字上市場26-2	S56-58	3～4	3DK	19,000～60,500	豊鉄バス 大野田バス停	1戸1台
東原住宅	平井字東原30	H1-2	4～5	3DK	21,800～64,200	豊鉄バス 宗高バス停	1戸1台
長篠住宅	長篠字杉下2-1	H1	3	3DK	17,800～51,900	豊鉄バス 本長篠バス停	1戸1台
大野住宅	大野字広野55	H2	3	3DK	17,400～58,900	市営バス 小野バス停	1戸1台
川合住宅	作手白鳥字セイウ1-1	S58・60	1	3DK	12,900～60,500	豊鉄バス 川合バス停	1戸2台
明和住宅	作手高里字当下18	S63	1	3DK	17,000～65,900	豊鉄バス 高里バス停	1戸2台
和田住宅	作手保永字山中沢2-2	H16	1	3DK	21,400～105,400	豊鉄バス 和田バス停	1戸2台

家賃については、平成19年度の家賃です

開成住宅	作手高里字下屋敷14-3	H20.3 (予定)	1	3DK	22,000～(予定)	市営バス 川尻バス停	1戸2台
------	--------------	---------------	---	-----	-------------	---------------	------

都市計画課
経済建設課
地域整備課

37 32 23
2 1 7
2 9 6
1 7 4
1 7 0

土砂災害警戒区域を指定しました

土木課 23 7 6 3 8

横川・玖老勢・作手高里地区をはじめとして、県が順次危険区域の調査をしています。これまで22力所の区域が指定されており、今回新たに11力所が指定されました。

なお、同じ指定地区でも区域番号で複数力所の指定がされている所があります。詳細は、本庁土木課へお問い合わせください。

第3回 平成19年8月28日指定

指定地区	指定区域名	自然現象の種類
横川字大久保	土砂災害特別警戒区域を含む警戒区域	急傾斜地の崩壊
横川字倉木		
横川字宮ノ前		
横川字宮貝津	土砂災害警戒区域	土石流
横川字宮貝津	土砂災害特別警戒区域を含む警戒区域	
横川字世リノ沢	土砂災害特別警戒区域を含む警戒区域	
長篠字碁石		

工事・設計委託・物品などの入札参加資格申請の受け付けをします

契約管財課 23 7 6 1 4

平成20、21年度に市が発注する工事・設計委託・物品納入などの入札に参加を希望する方は、入札参加資格申請を「あいち電子調達共同システム」で申請してください。なお、物品は紙での申請も受け付けます。

受付期間

平成20年1月4日(金)～2月15日(金)

申請方法

「あいち電子調達共同システム」で申請
申請にはパソコン環境の準備が必要です

工事・設計など

<https://www.chotatsue-aichi.jp/portal/index.html>

物品・役務など

<https://www.buppin-e-aichi.jp/index.html>

詳細は、市のホームページに掲載しています。

土砂災害警戒情報の発表を開始しました

土木課 23 7 6 3 8

県と名古屋地方気象台では同日で、8月31日(金)から土砂災害警戒情報の発表を開始しました。

土砂災害警戒情報は、土砂災害による被害の防止・軽減のため、大雨警報を発表している中で土砂災害発生危険度が高まった時に、市長が避難勧告などを発令する際の判断や、市民の自主避難の参考となるように発表される情報です。

気象庁ホームページ

<http://www.jma.go.jp/jma/>

県土砂災害警戒情報

<http://www.sabo.pref.aichi.jp/>

特別弔慰金の請求はお済みですか

平成17年4月1日から始めました特別弔慰金の受け付けが、平成20年3月31日(日)で終了します。次の項目に該当し、まだ請求をしていない方は、至急手続きをお願いいたします。期限を過ぎると請求ができなくなります。

請求ができなくなります。

1 戦没者等の死亡当時の遺族で平成17年4月1日までに戦

傷病者戦没者遺族等援護法による弔慰金の受給権を取
得した方

福祉課	市民福祉課	市民福祉課
23	7	6
24	2	1
2	9	8
4	2	2
1	1	1

2 戦没者等の子

3 戦没者と生計関係有していた父母、孫、祖父母、兄弟姉妹

4 3以外の父母、孫、祖父

5 1～4以外の三親等内の

親族(戦没者等の死亡時まで引き続き1年以上生計関係を有していた方に限られます)

18年度

人事行政の運営等の 状況（概要版）を公表します

人事課 23 7 6 1 9

地方公務員法第58条の2および新城市人事行政の運営等の状況の公表に関する条例に基づき公表します。これは、人事行政の運営等の状況を市民の皆さんに公表することで、その公正性と透明性を高めることを目的としています。

平成18年度の人事行政の運営等の状況は、平成17年10月の市町村合併後、初めて年間を通じての市の状況です。今後とも、市民の皆さんにご理解をいただけるよう、さらに適正な人事行政の運営に努めていきます。
なお、紙面の都合で概要版とさせていただきます。全文は市のホームページでご確認ください。

1 職員の任免および職員数に関する状況

(1) 職員の採用・退職の状況(平成18年度)

単位:人

	退 職				採 用	増 減
	定 年	勸 奨	自己都合など	計		
事 務 職	7	3	3	13	5	8
保育・教諭職	2	1	8	11	5	6
消 防 職	7			7	3	4
医 療 職		2	39	41	12	29
技能労務職	4			4		4
合 計	20	6	50	76	25	51

定年：60歳
(医師は65歳)

勸奨：定年前の早期退職

自己都合など：死亡退職を含む

対象期間(退職)平成18年4月1日～19年3月31日(採用)平成18年4月2日～19年4月1日 教育長は含まない

(2) 職員数の状況 平成17年10月1日以前は、旧3市町村および広域事務組合の職員数の総計 ()内は旧新城市

		職 員 数 の 推 移					5年間の増減
		H15.4.1	H16.4.1	H17.4.1	H18.4.1	H19.4.1	
福祉関係を 除く一般行政	議 会	8(4)	8(4)	8(4)	6	6	2
	総 務	124(71)	128(71)	126(71)	123	113	11
	税 務	30(17)	30(17)	30(17)	23	22	8
	労 働	1(1)	1(1)	1(1)	2	2	+1
	農林水産	41(16)	40(16)	40(15)	34	36	5
	商 工	14(7)	16(8)	15(8)	11	10	4
	土 木	51(37)	49(35)	47(33)	49	48	3
	小 計	269(153)	272(152)	267(149)	248	237	32
福祉関係	民 生	183(122)	178(120)	177(120)	169	164	19
	衛 生	54(19)	52(19)	52(18)	53	52	2
	小 計	237(141)	230(139)	229(138)	222	216	21
一般行政計		506(294)	502(291)	496(287)	470	453	53
特別行政	教 育	97(57)	96(57)	93(54)	91	86	11
	消 防	115(115)	118(118)	119(119)	120	120	+5
	小 計	212(172)	214(175)	212(173)	211	206	6
公営企業等	病 院	323(312)	327(317)	323(313)	282	255	68
	水 道	22(12)	22(12)	21(11)	23	22	±0
	下 水 道	12(10)	12(10)	12(10)	13	13	+1
	そ の 他	34(18)	36(19)	36(19)	29	29	5
	小 計	391(352)	397(358)	392(353)	347	319	72
合 計		1,109(818)	1,113(824)	1,100(813)	1,028	978	131

ただし、教育長を含む (平成17年4月1日までは旧3市町村の教育長3人を含む、18年4月1日現在は教育長不在)

2 職員の給与の状況

(1) 人件費の状況(平成18年度普通会計決算)

	住民基本台帳人口	歳出額	実質収支	人件費	人件費率
新城市	52,160人	215億8,242万円	7億7,703万円	56億3,699万円	26.1%

(2) 職員の初任給などの状況

		初任給	経験年数10年	経験年数15年	経験年数20年	行政職平均
行政職	大学卒	170,200円	254,600円	297,900円	337,300円	335,900円
	高校卒	138,400円	220,400円	260,100円	294,200円	

(3) 行政職の級別職員数の状況

	1級	2級	3級	4級	5級	6級	7級	計
職務内容	主事・技師		主任	主査	副課長	課長	部長	
職員数(人)	34	68	83	84	42	56	14	381
構成比(%)	8.9	17.8	21.8	22.0	11.0	14.7	3.8	100.0

6級の課長職には、副部長を含む

(4) 職員の手当の状況

(18年度新城市給与実態調査から)

種類	内容	月平均支給額 (支給者1人当たり)
管理職手当	管理または監督の地位にある職員(副課長相当職以上)に給料月額12~16パーセントを支給	56,300円
扶養手当	扶養親族のある職員に支給 配偶者(13,000円) その他(2人目まで各6,000円、3人以降各5,000円) 15歳~22歳までの子(各5,000円加算)	19,500円
地域手当	給料、管理職手当、扶養手当の6パーセントを支給	20,400円
住居手当	12,000円を超える家賃を支払っている職員には最高27,000円、自己所有の住宅に居住している世帯主である職員には新築後5年間に限り2,500円を支給	20,000円
通勤手当	片道2キロメートル以上の場合に、通勤距離に応じて2,000円~24,500円を支給	8,000円
時間外勤務手当	正規の勤務時間以外の時間に勤務することを命ぜられた職員(管理職手当を支給されている職員を除く)に勤務時間に応じて支給	26,500円
期末手当 勤勉手当	6月期、12月期の年2回に分けて支給 6月期 2.125月分(期末1.4月分、勤勉0.725月分) 12月期 2.325月分(期末1.6月分、勤勉0.725月分)	年間1,541,900円
特殊勤務手当	著しく困難、危険、不快、不健康な業務に従事した職員に支給	7,300円 (医療職などを除く)
退職手当	勤務年数および在職中の貢献度に応じて支給	平均10,506,800円

月平均支給額は、支給されている職員の平均です。

期末手当・勤勉手当、退職手当については、18年度中の状況です。

退職手当は、退職者の平均支給額です。

ほかに初任給調整手当、単身赴任手当、休日勤務手当、夜間勤務手当、宿日直手当、管理職員特別勤務手当があります。

3 職員の勤務時間その他の勤務条件の状況

(1)標準的な勤務時間(病院、消防などの交替・変則勤務体制の職場を除く)

1日の勤務時間	8時間
勤務時間	午前8時30分～正午、午後0時45分～5時15分(午前、午後に各15分の休憩時間を含む)
1週間の勤務時間	月曜日から金曜日までの40時間
週休日	土・日曜日(ほかに国民の休日、年末年始も休日となります)

(2)年次休暇の取得の状況

総付与日数	総取得日数	全対象職員数	平均取得日数	消化率
17,601日	3,688日	443人	8.3日	20.9%

全対象職員数 一般職の職員

4 職員の分限および懲戒処分の状況

(1)懲戒処分の状況

事由別

単位:人

事由別		戒告	減給	停職	免職	合計	訓告など
法令に違反した場合	地公法第29条第1項第1号	2		1		3	51
職務上の義務に違反しまたは職務を怠った場合	地公法第29条第1項第2号	2				2	2
全体の奉仕者たるにふさわしくない非行の場合	地公法第29条第1項第3号					0	
合計		4	0	1	0	5	53

行為別

単位:人

行為別		戒告	減給	停職	免職	合計	訓告など
給与・任用に関する不正						0	
一般服務違反関係				1		1	1
一般非行関係						0	
収賄などの関係						0	
交通違反関係	職務遂行中	2				2	14
	その他					0	36
監督責任		2				2	2
合計		4	0	1	0	5	53

5 職員の福祉および利益の保護の状況

(1)共済組合の負担の状況

	事業内容	市負担額	1人当たりの負担額
県市町村職員共済組合	短期(健康保険) 長期(年金) 福祉事業 介護保険	959,642,471円	930,788円

(2)職員互助会の負担の状況

	事業内容	市負担額	1人当たりの負担額
市職員会 市民病院共助会	給付事業 福利厚生事業	9,503,061円	9,298円

12月4日(火)から10日(月)までは人権週間です

人権週間のお知らせ

世界人権宣言は、昭和23年12月10日に国際連合で採択されました。これを記念して12月10日を入権デーと定め、すべての加盟国に対し、人権思想の啓発のための行事を毎年実施するよう要請しています。

法務省と全国人権擁護委員連合会では、各関係機関および団体の協力を得て、人権デーを最終日とする1週間を入権週間と定め、広く国民に入権デーの意義を訴えるとともに、人権意識の普及高揚を図っています。

また今年が世界人権宣言採択59周年にあたることから、「第59回人権週間」として、次のテーマを掲げて啓発活動を実施します。

- ・ 育てよう一人一人の人権意識
- ・ 思いやりの心・かけがえのない命を大切に
- ・ 女性の人権を守ろう
- ・ 子どもの人権を守ろう
- ・ 高齢者を大切にすることを育てよう
- ・ 障害のある人の完全参加と平等を実現しよう
- ・ 部落差別をなくそう
- ・ アイヌの人々に対する理解を深めよう
- ・ 外国人の人権を尊重しよう
- ・ HIV感染者やハンセン病患者などに対する偏見をなくそう
- ・ 刑を終えて出所した人に対する偏見をなくそう
- ・ 犯罪被害者とその家族の人権に配慮しよう
- ・ インターネットを悪用した人権侵害はやめよう
- ・ 性的指向を理由とする差別をなくそう
- ・ ホームレスに対する偏見をなくそう
- ・ 性同一性障害を理由とする差別をなくそう
- ・ 北朝鮮当局による人権侵害問題に対する認識を深めよう

12月4日(火)

市内街頭啓発活動

月 日	時 間	場 所
12月11日(火)	午前10時～午後3時	新城地区 体育館第1・2会議室
12月11日(火)	午前10時～午後3時	作手地区 作手開発センター
12月19日(水)	午後1時～4時	鳳来地区 鳳来開発センター

特設相談

人権啓発活動

市民課
市民福祉課
市民福祉課

37 32 23
2 1 7
2 9 6
1 1 8
1 3 8

市には、法務大臣が委嘱した人権擁護委員がいます。相談は無料で、秘密は堅く守られます。お気軽にご相談ください。

新城地区

井原 昭 23
今泉 正子 22
河合 良之 22
森 哲成 26
山口 一重 23
山本 康子 22

鳳来地区

青山 和雄 33
鈴木 孝行 32
原田 昌人 35
藤川志穂子 36

作手地区

齋藤 正善 39
坂田 澄子 37

敬称略

介護予防講座を 開催します

介護高齢課

23 7688
23 6810
地域包括支援センター

認知症とはどんな病気なのか、また認知症の方のかかり方など、皆さんで認知症について勉強してみませんか。家族や自分のことで心配な方、介護に関心のある方などどなたでも参加できます。事前の申し込みは不要で、当日は、定員になり次第締め切ります。

12月14日(金)
午後1時30分～3時(受け付けは1時から)
市役所本庁第1・2会議室(市民体育館1階)
テーマ「認知症の予防・早期発見とその対応」
福祉村病院 副院長
伊刈 弘之氏
無料 60人

中小企業者の方を応援します

市では、中小企業者の方へ融資制度を設けています。信用保証料補助や利子補給補助制度も設けていますので、ご相談ください。

備考	保証料	保証人	担保	使途	資金	年 利率	融 資 期 間	融 資 金 額	融 資 対 象	制度名	
										商工業振興資金	通常資金
<ul style="list-style-type: none"> 税の滞納がないこと 必要な許可書を取得されていること 据え置き6カ月が可能な分割返済 小規模企業資金借入時、保証料の補助が適用 市内で適法に事業を営んでいること 	要	法人代表者以外原則不要	原則不要	事業上の運転・設備資金	7年 1.9% 5年 1.8% 3年 1.7%	7年以内 7年以内 7年以内	4,000万円以内	市内に事業所がある 従業員50人(商業・サービス業は20人) 以下の個人・法人・ 企業組合	商工業振興資金	通常資金	
									小規模企業資金	7年 1.7% 5年 1.6% 3年 1.5%	7年以内 5年以内 7年以内
<ul style="list-style-type: none"> 市税の滞納がないこと 必要な許可書を取得していること 事業を適法に営んでいること 	要	法人代表者以外原則不要	原則不要	事業上の運転・設備資金	1.7%	1年以内 1年以内 1年以内	500万円以内	市内に事業所のある 従業員20人(商業・ サービス業は5人) 以下の個人・法人・ 企業組合	市短期特別 小口資金		
<ul style="list-style-type: none"> 市内に居住し、市内で開業する25歳以上の方 営業許可が必要な場合は開業までに取得 	不要	要	要	事業上の運転・設備資金	1.9%	7年以内	750万円以内	常時使用する従業員 が20人(商業・サー ビス業は5人)以下 で開業しようとする 方	市起業者支援 資金融資制度		

10月1日現在

商工課 23 7634

信用保証料補助金交付制度

商工業振興資金小規模企業資金融資を受けられた方に、信用保証料の補助を行っています。

補助対象者

市内に住所または所在地を有し、かつ市内で事業を営んでいる方で、小規模企業資金の保証料を支払った方

補助金額

信用保証料の2分の1(100円未満は切捨て) 補助限度額は8万円

短期特別小口資金融資制度に係る利子補給補助制度

短期特別小口資金の融資を借り入れて、完済された方に利子補助を行っています。

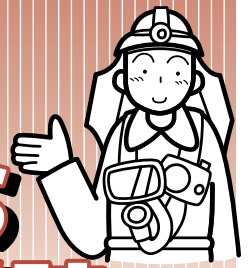
補助対象者

短期特別小口資金融資に係る利子を含む融資相当額を返済された方

補助金額

利子補助率は100分の100とし、補助限度額は7万円

はい! こちら 新城消防です



消防署 22 1119

救急車適正利用について

全国的に、救急出場件数は年々増加していて、市でも例外ではない状況にあります。その原因の一つが、緊急性がないのに救急車を呼ぶといったケースです。このままでは、本場に緊急性のある方への対応に支障が出かねない状況となつているため、救急車の適正利用を呼びかけています。

119番の出動要請を受けると、市内にある4台の救急車で対応します。同じ地区で同時に救急が発生した場合、ほかの地区から救急車を出動させますが、発生場所によっては、現場に着くまでに30分以上かかってしまうところもあります。

このため、1分1秒を争うような生命の危機がある傷病者を救えなくなってしまうことが考えられます。

緊急性のない救急出場の多くの理由は、タクシー代わりと呼ぶ、救急車で早く診てもらえるなど、軽症(自分で歩行可能)な傷病者が多いのです。

救急業務は、住民の生命・身体を守る義務があり、安易

に救急車が要請され、結果的に、生命を左右するような傷病者のもとへ救急車を出場させられないことがあつてはなりません。

119番する前に、自家用車やタクシーの利用ができれば、もう一度よく考えてみましょう。

急いで救急車を呼ぶ場合

- ・意識がない
 - ・呼吸がない
 - ・ひどい喘息
 - ・窒息
 - ・今までにないひどい頭痛
 - ・手足の麻痺
 - ・ひどい外傷
- また、救急車が必要かどうか迷う場合は、消防署へご連絡ください。



「緊急地震速報」について

「緊急地震速報」は、震源に近い観測点で地震を検知し、直ちに震源や地震の規模などを推定し、大きな揺れが迫っていることをお知らせする情報です。この情報を聞いて、大きな揺れが始まる前に防災行動をとることで、地震被害の軽減が期待されます。

しかし、緊急地震速報には、情報の提供から大きな揺れが始まるまでは長い場合でも数十秒程度であり、震源に近いところでは、間に合わない場合があるなどの技術的な限界があります。

気象庁では、緊急地震速報の提供に伴う事故や混乱を防止し、地震による被害を少しでも軽減するため、10月1日(月)から、テレビ・ラジオなどによる放送で市民の方への提供を開始しています。緊急地震速報を有効に活用し、身の安全を守る情報を受けた時にどのように行動すればよいかという「緊急地震速報」を理解していただくことが重要です。

気象庁では、「緊急地震

速報の利用の心得」の周知・広報を推進しています。

緊急地震速報の仕組みや、緊急地震速報の利用の心得」については、気象庁ホームページ

<http://www.seisvol.kishou.go.jp/eq/EW/kaisetsu/index.html> をご覧ください。

臨時職員を募集します

防災対策課 22 1962

防災対策課では、現在平井地区に建設中の市消防防災センター一階の「防災学習ホール」で、来館者の受付・案内、展示・体験学習の補助、そのほか施設の運用管理に携わっていただく臨時職員を募集します。

申し込み期限

12月14日(金)

雇用条件、申込方法など詳しい内容は、防災対策課までお問い合わせください。

エコ とぴっくす



本 環境課 23 7629
本 生活衛生課 22 0521

市の指定ごみ袋は、 どうして破れやすいの？

その理由は、市内の家庭から出されたごみを処理している施設「新城市クリーンセンター」での焼却方法にあります。

例えば、焼却するものが紙やプラスチックといった燃えやすいものだけの場合は、焼却炉の温度が上がり過ぎてしまい、逆に燃えにくい生ごみだけであれば急に温度が下がってしまいます。クリーンセンターでは、こうした焼却炉の温度変化によって炉が傷むのを防ぐため、炉の温度を一定に保ち、より効率的にごみを燃やすための作業を行っています。また、この作業を行うことはダイオキシンの発生抑制にもなっています。

皆さんは、市の指定ごみ袋がある程度、破れやすく裂けやすいように作られていることをご存じですか。
ごみ袋にとがったものや無理に押し込む場合などを除き、通常の使用であれば破れることが少ない袋でも、袋の横方向に少し力がかかると縦に裂けてしまうという経験をした方も多いと思います。今回は、そのことについて、ご説明します。

「ごみピット」といわれる一時的にごみをためる場所に入れられま
す。そこで、クレーンを使って、ごみ袋ごとつかんで高いところから落とし、そのはずみでごみ袋を破って細かくしています。ごみを均一に混ぜるためには、**落とした時にごみ袋がより破れやすく、裂けやすいことが必要になります。**

そのため、市の指定ごみ袋は破れやすい素材や厚さで作られています。

現在、市で処理している燃やすものの排出量は横ばいですが、一人当たりの排出量は増加傾向です。大切な皆さんのごみ処理施設を、できるだけ長く使用できるようにするため、ご協力をお願いします。



12月

「地球温暖化防止月間」と 「大気汚染防止推進月間」です

冬季は、暖房機器の使用や自動車の交通量の増加に伴うエネルギー使用量が増大し、地球温暖化の主な原因となる二酸化炭素や大気汚染の原因となる窒素酸化物などが多く排出されます。また、この季節の気象は安定しているため、大気が拡散しにくく、1年で最も空気が汚れやすくなります。

県では、皆さんに冬季の地球温暖化・大気汚染防止への理解をより深めてもらうため、毎年12月を「地球温暖化防止月間」と、「大気汚染防止推進月間」として、ご協力をお願いしています。

市でも、広報「ほのか」などを通じて二酸化炭素を減らす身近で簡単な取り組みを紹介し、地球温暖化防止にご協力をお願いしています。

変えよう！ごみの意識

市の指定ごみ袋は破れやすいため、小さなレジ袋などにごみを入れてから指定ごみ袋で出すという方も多いと思います。

方法として、例えば生ごみなどは、まず生ごみ処理器などを利用してごみを出さないことを考え、ごみとして出す場合でも、水分を吸い取る新聞紙などを活用するなど、あるものを上手に再使用する工夫をお願いします。

レジ袋などの石油製品の使用を控えることは、限りある資源の浪費を抑えたり、地球温暖化防止にもつながります。個人を特定するような情報を見えないようにすることも必要ですが、最小限の袋の利用にとどめ、そのほかのものはそのまま指定袋に入れましょう。

皆さんのごみに対する意識が、まず、「ごみを出さない」こと、次に「再使用する」こと、最後に「リサイクル再生する」ということに変わることが望まれています。

ごみピット内でクレーンを使いごみをつかむ
1日に約30トンの可燃ごみを毎日焼却しています。
もし焼却炉が壊れて長期間運転停止をすることになれば、ここには約1週間分の可燃ごみしかためておくことができないので、ごみ収集ができなくなってしまう。



クレーンセンター



ごみホッパ

ごみは細かく混ぜられた後、この穴（ホッパ）に入られますが、ごみが通る炉の入口が小さいため、搬入されたごみの中に大きな（長い）物があると詰まることがあり、ごみ焼却施設が停止してしまいます。



ごみホッパにごみを落とす

搬入されたごみの中に、長い布やヒモなどがあると、焼却炉からの火が引火し、ピット火災の原因となります。

リサイクル情報コーナー

譲りたいもの

- 一輪車（小学生女子用）
- 中古スタッドレスタイヤ
- （ワケゲンポ口純正ホイール付き）
- 自転車（七段変速・カゴなし）

譲ってほしいもの

自転車（前カゴ付き）

「譲りたいもの」と「譲ってほしいもの」のある方は、**名前** **住所** **電話番号**を環境課へお知らせください。

「エコ標語」コーナー

愛車と仲良く、いつも気配りを誰にでもできる **簡単エコドライブ**

（大海 鈴木達也さん）

【応募方法】

はがき、ファックス、Eメールなどで、**エコ標語** **氏名** **住所** **年齢** **電話番号**を環境課へお知らせください。ご応募いただいた中から随時ご紹介していきます。
未発表作品であれば、一人いくつでも結構です。

しんしろ・知ろっ あらかると

まちの話題



10/17

ミニコンサートとサンマ焼き

舟着小学校で、音楽と食による「秋を楽しむ日」が行われました。

音楽の部では、ミニコンサートが開かれ、琴、フルートやアルトサックスなど、普段なかなか聞くことができない生演奏に、児童90人と保護者42人は拍手喝采。中嶋悟君（6年生）は「琴の音色がきれいで、楽しい気持ちになりました」とうれしそう。

その後、6年生の児童と保護者たちで、生サンマを炭火で焼き、秋の味覚を全校児童で満喫。

この「秋を楽しむ日」は、今年で7年目になります。



10/7



エコドライブラリー

道の駅「つくで手作り村」をスタート・ゴール地点として、エコドライブラリー「第2回奥三河“味・走”選手権」が行われ、車18台が参加しました。

エコドライブラリーとは、奥三河の地約120キロメートルを、燃費向上のために安全なスピードで運転し、ゴールを目指すもので、11月9日(金)から11日(日)までの3日間に行われた新城ラリー2007の関連イベントでもありました。

参加者は、途中の作手鬼久保ふれあい広場や鳳来寺山頂駐車場などの5カ所のチェックポイントで、クイズやゲームをしたり、地元特産品の五平もち、八名丸汁などを食べたりして楽しくゴールを目指しました。

宝くじ助成金で、コミュニティ活動備品を整備

平成19年度(財)自治総合センターによるコミュニティ助成事業



宝くじは
豊かさ築く
チカラ持ち。

宝くじは、広く社会に
役立てられています。

出沢区では、地区活動拠点の、出沢公民館の備品を整備しました。

地区に江戸時代から伝わる文書の整理と活動の活発化に向け、文書箱、スチール棚、餅つき機、座椅子などを購入しました。

布里コミュニティ推進委員会では、コピー機、パソコン、放送機材、テント、エアコンなどを購入しました。

布里コミュニティ委員長は、「購入した放送機材を利用して、敬老会を開きました。今後もコミュニティ活動備品を、地域づくりのため役立てたいと思っています」と話していました。



餅つき機



座椅子

出沢区(会議やイベントなどに活用)



布里コミュニティ推進委員会(放送機材活用のようす)

コミュニティ助成事業とは

(財)自治総合センターが、コミュニティの健全な発展と宝くじの普及広報を図るために、宝くじの収入を財源として助成を行うものです。

キャンドルナイト新城

キャンドルナイト新城実行委員会が、新城文化会館を会場に、キャンドルナイトイベントを開催しました。

小・中学校、幼稚園、保育園の子どもたちや、市民団体が作成したペットボトルキャンドルと竹を利用した灯籠で会場を飾りました。

また、会場では演奏会が開かれました。雨の降るあいにくの天候にもかかわらず、訪れた人たちは「電気を消してスローな夜」を過ごしていました。



10/27

コンテストで最優秀賞作品に選ばれた新城幼稚園出品のキャンドル



10/28

しんしろクリーンフェスタ2007

環境美化活動「しんしろクリーンフェスタ2007」が市内11カ所で行われました。

この活動は、今年6月に続いて行われ、今回は、国の「川と海のクリーン大作戦」事業と連携し、三河地区の各市町村が、同時に地域の環境美化の活動に取り組むことになりました。

参加者は、1,772人、ごみ収集量は可燃ごみが1,070キログラム、不燃ごみが910キログラムでした。来年も計画していますので、皆さんぜひご参加ください。

お知らせ Information

省略文字の見方

日時・期間
場所・会場
集合場所
受け付け
対象・資格
申し込み
問い合わせ
内容
講師・指導
募集人員
応募方法
締め切り
持ち物
費用・会費
ホームページ
Eメール
その他
本庁
鳳来総合支所
作手総合支所

催し・行事

設楽原歴史資料館企画展

設楽原歴史資料館

22 0673

「松平下総守忠明と

その後の鳥居強右衛門家」

長篠城主・初代新城城主奥平信昌および作手亀山城主松平忠明の肖像画をはじめ、5幅の奥平一族の肖像画を、市で初めて展示しています。

12月10日(月)まで

(火曜休館日)

設楽原歴史資料館

高校生以上300円

小・中学生100円

市内小・中学生無料

団体券あります。(20人以上)

長篠城址史跡保存館との共通券があります。

自然を楽しく学ぶ学習会

鳳来寺山自然科学博物館

35 1001

35 5012

hourai98@mb.intoweb.ne.jp
〒441 1944
新城市門谷字森脇6

「野鳥を観察して巣箱を作ろう」

12月2日(日)

午前10時～午後3時

鳳来寺山自然科学博物館

野鳥観察と巣箱作り

大人500円、小・中学生300円

巣箱を作る方はプラス200円

(材料費)

50人

筆記具、弁当、飲み物、持っている方は双眼鏡、大工道具(のこぎり、かなづち、

くぎ抜き、定規、プラスチック

ライバーなど)

博物館学術委員

親子ふれあいひろば

生涯学習課

23 7654

【こここ】

第8回 12月4日(火)

午前10時～11時30分

作手保健センター

おやつ作り

～クリスマス編～

お母さんとおやつを作って

クリスマスを楽しもう!

未就園児とその親

無料

参加自由で申し込みは不要

です。直接会場へお越しください。

観来館12月の展示

地域振興課

32 0513

鳳来寺小学校児童作品展

鳳来寺小学校の、全校児童の作品展です。児童が、授業で製作した絵や工作などの作品を展示します。皆さん、ぜひご覧ください。

12月1日(土)～28日(金)

(火曜休館日)

午前9時～午後4時

28日は午前中のみ展示

観来館(鳳来寺山 表参道入口)

鳳来福祉まつり

社会福祉協議会鳳来センター

32 0553

12月9日(日)

午前10時～午後1時

海老構造改善センター

おしるこ・茶菓子のサービ

ス、遊びコーナー、手作り

体験、手品、踊り、ながら

運動など

募集

自衛官など募集

自衛隊豊川総合事務所

0533 852411

自衛隊では、2等陸・海・

空士および自衛隊生徒の採用

試験を行います。

2等陸・海・空士

試験日 12月16日(日)

18歳以上27歳未満の男性

12月14日(金)

自衛隊生徒

試験日 平成20年1月12日(土)

中学校卒業(見込み含む)で17歳未満の男性
平成20年1月8日(火)

NHK学園 平成20年度 入学生・受講生

NHK学園

042 572 3151

0120 06 8881

(案内書請求フリーダイヤル) NHK学園では、生涯学習通信講座の入学生・受講者を募集しています。

募集期間 通年申し込み受け付け

生涯学習通信講座(趣味から資格まで全200コース以上)

児童扶養手当の振り込み

手当

児童課

23 7622

市民福祉課

32 1982

市民福祉課

37 2211

児童扶養手当（8～11月分）を12月10日（月）に振り込みますので、受給者の皆さんは金融機関でお確かめください。
 転居、転出などの際は本庁児童課または各総合支所市民福祉課へ届出をしてください。

相談

多重債務者無料相談会

東三河県民生活プラザ
 0532527337
 12月10日（月）から16日（日）までは、「全国一斉多重債務者相談ウィーク」です。

サラ金・クレジットの借金などでお悩みの方に、弁護士、司法書士などがお答えします。秘密は厳守しますので、お気軽にご相談ください。
 12月16日（日）
 午前10時～午後3時
東三河県民生活プラザ

相談方法
 電話または面談

その他

「新城の中心で医療を叫ぶ！老後を安心して暮らし、子どもを産み育てられる地域を目指して」

東三河地域医療問題シンポジウム実行委員会

23 65663
 23 6717
 12月1日（土）
 午後1時30分～4時30分

新城商工会館3階大研修室
 講演 愛知民医連事務局長 久保田 武氏
シンポジウム
 託児室あり（事前予約が必要です）

製造事業所の皆さんへ工業統計調査にご協力を

商工課
 23 7634

平成19年工業統計調査を、12月31日（月）現在で実施します。12月から来年1月にかけて統計調査員が伺いますので、ご協力をお願いします。
 なお、調査票に記入していただいた内容は、統計法に基づき秘密が厳守されます。

お正月前の準備はお済みですか
市シルバー人材センター
 （本所） 23 5666
 （鳳来支所） 32 0864
 （作手支所） 37 2488
 剪定、障子、襖の張り替え、掃除、草取り、年賀状の宛名書きなど、経験豊かな会員が行っています。ぜひご利用ください。

県最低賃金のお知らせ

豊橋労働基準監督署
 0532541192

愛知県最低賃金は、10月25日から1時間714円に改正されました。

図書館だより

新城図書館
 23 2333
<http://www.library.shinsho.aichi.jp/>

今月は、クリスマス関連本や、干支や百人一首などのお正月関連本の特集を行っています。きざわしい時期ですが、ぜひ図書館をご利用ください。
年末年始の休館について
 12月28日（金）から平成20年1月3日（木）までの間、図書館は休館します。

返却は、図書館の玄関左手にあるブックポスト（図書返却口）、または、鳳来総合支所・作手B&G海洋センターにある返却ポストへお返しください。
特別貸出期間について
 年末年始の休館に合わせて、12月13日（木）から27日（木）までを特別貸出期間とします。期間中は1人10冊まで、3週間借りることができ、週で、ぜひご利用ください。

新城警察署だより

新城警察署
 22 0110

みんなでつくろう安心のまち
 犯罪を防いで明るい新年を迎えましょう
 12月1日（土）から20日（木）までの20日間、「年末の安全なまちづくり県民運動」が行われます。

犯罪のない安全で住みよい地域社会をつくるには、「自分の身は自分で守る」「犯罪者のいない地域社会を自分たちの力でつくる」という気持ちが大切です。

この運動を機会にもう一度自分の身のまわりの防犯について、ご家庭や地域で話し合い、考え直してみましよう。
「軽く一杯 大丈夫」

その過信が命とり 飲ませたあなたも同罪です
 12月1日（土）から10日（月）までの10日間、年末の交通安全県民運動が実施されます。残りあと1カ月、このひと月を事故に遭うことなく、気持ちのよい新年をお迎えください。

刑事上の責任

場合によっては、危険運転致死傷罪に問われ、飲酒運転していない場合より厳しい懲役、禁錮、罰金などの処分になります。

行政上の責任

運転免許の取り消し、停止などの処分となる可能性があります。

民事上の責任

損害賠償のことですが、契約している任意保険の会社によつては、飲酒運転の場合には全額支払われない場合があります。

シリーズ第6話

尿路結石・前立腺肥大の方に 朗報です ホルミウムレーザー装置導入！

男性は加齢とともに、トイレが近くなる、尿が出にくくなるなど排尿に関する症状が現れる方が多くなり、その原因のほとんどが前立腺肥大症で、70〜80歳代の7割以上に存在するといわれています。

前立腺は膀胱の下で尿道を取り囲むように位置しており、肥大した場合、尿道を圧迫し、排尿障害を引き起こします。軽症の場合、内服治療が有効ですが、重症になると手術が必要となります。従来、前立腺が大きい場合は、出血や合併症が多くなるため、開腹手術を行っていました。

この装置を使うことで、従来の前立腺摘出術に比べて患者さんの痛みも軽減され、入院期間の短縮も可能となりました。

欧米では、1996年ごろから行われており、手術の安全性や長期治療実績は従来の手術方法（TURP）より良好で、もはや前立腺肥大に対する治療法の主流となっています。

日本全国ではまだ60施設でしか行われていませんが、今後普及し、標準的手術法になると注目されています。

また、従来の方法では砕くことができなかった硬い尿路結石に対しても、このホルミウムレーザー装置を用いることで良好な碎石効果が得られるようになりました。

このレーザー治療は健康保険が適用されますので、治療費を

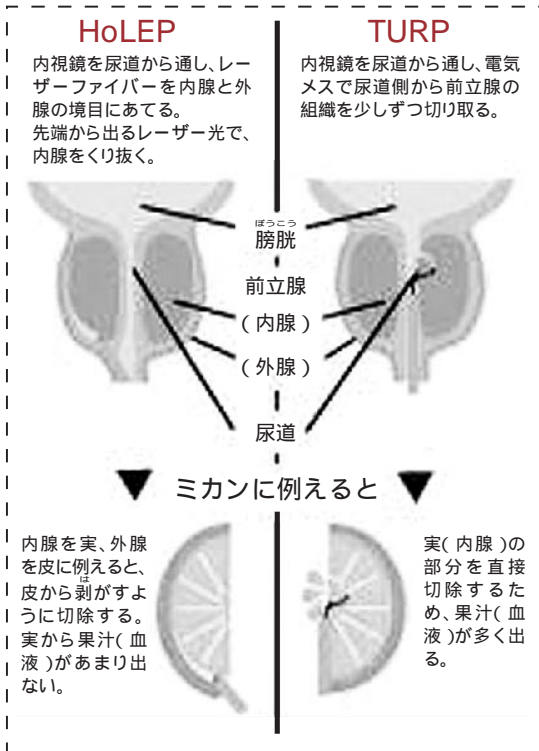
全額自費で払うという心配はありません。

前立腺肥大症で薬を飲んでいけるけれど症状が改善しない方、排尿障害があるけれどまだ治療を受けていない方などは、一度泌尿器科専門医へご相談ください。



新城市民病院 泌尿器科
部長医師 高田三喜

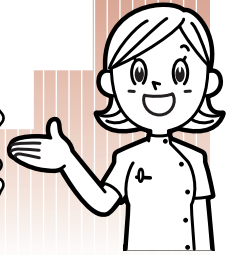
【HoLEPとTURPの違い～治療のイメージ比較】



2007 Boston Scientific Corporation. All rights reserved.



お知らせ 保健



新城保健センター
23 8551
鳳来保健センター
32 2811
作手保健センター
37 2839

お知らせ

二種混合予防接種は
お済みですか

新城保健センター
23 8551

今年度、二種混合（ジフテリア・破傷風）の予防接種を受けていない方で、希望される方は、新城保健センターまでご連絡ください。

平成7年4月2日から8年4月1日生まれまでの方

教室

社会復帰教室（要申込）

新城保健センター
23 8551

12月11日（火）午前10時

新城保健センター

鳳来保健センター
32 2811

12月25日（火）午前10時

鳳来保健センター

こころの病などで生活に不安を感じている方
レクリエーション、創作活動など

機能訓練教室（要申込）

新城保健センター
23 8551

12月20日（木）

午後1時30分～3時30分

新城保健センター

鳳来保健センター
32 2811

12月21日（金）

午後1時30分～3時30分
鳳来保健センター

脳血管疾患などの方

詳しい内容は、新城・鳳来の各保健センターまでお問い合わせください。



しめ縄づくり講習会

かみかみ離乳食教室（要申込）

新城保健センター
23 8551

12月21日（金）

午前9時45分～正午

新城保健センター

平成19年2月から5月生まれまでの乳児とその保護者
母子健康手帳、エプロン、よだれかけ、タオル、お茶、筆記具



再発見！

わがまちの文化財・施設紹介

国指定天然記念物

黄柳野ツゲ自生地

本文化課

23 7655

静岡県境に近い富幕山の北斜面、標高200～300メートルの約40ヘクタールの地域に自生地があります。

このうち自生密度の高い2.03ヘクタールが昭和19年に天然記念物に指定されました。

当時はツゲ自生地の北限にあたり、貴重とされていました。が、さらに北方にも発見され、現在は、内陸地の蛇紋岩山地におけるツゲとウバメガシの密度の高い自生地としての意義が認められています。

ツゲは暖地性の常緑樹で、生育が遅く、直径25センチのもの年輪が60～70本を数えるといわれます。材が緻密で堅く、粘りがあり、くると少ないために昔から櫛材として有名で、印材としても非常に優れています。

鳳来地区山吉田では、古くからツゲ材を生産し伊勢神宮への奉納がされていたよう



黄柳野の地名は、このツゲの群生からきているといわれています。

こんにちは赤ちゃん



10月届出分

10月1日～31日の間に届出のあった赤ちゃんです。
届出人の承諾を得て掲載させていただいています。

氏名	性別	保護者	地区
丸山川	男	洋一	玖老勢
新川	男	浩司	吉川
林森	女	知哉	大野2番組
森口	女	富土樹	山和
戸田	男	育信	大野田
彦坂	男	好志	川路
今泉	男	卓太	川路
小西	男	哲也	鴨ヶ谷
松下	男	正治	杉下
星野	女	直樹	平井
高杉	女	守也	富沢
波多野	女	敦也	本町
白井	女	澄久	一鉄田
黒田	女	貴寛	富岡中部
今村	男	忠良	富永
中村	女	真良	豊島
鈴木	女	勇人	只持
木戸	女	賢記	杉山
中村	女	俊太	庭野
鈴木	女	康史	川路
野澤	女	義正	富永
種村	女	宏之	富岡東部
宮原	男	弘章	大平
中山	男	逸穂	野田
加藤	女	久幸	庭野
滝川	女	正博	富岡東部
福田	男	智宏	川路
黒田	女	征臣	野田
庄田	女	直樹	平井
丸山	女	貴史	内金上
植田	女	真吾	野田
今泉	女	卓典	大野田
白井	女	宏典	東新町
岡本	女	司治	本町
林所	女	栄治	大野田
城林	男	克明	富岡中部
小林	男	大輔	杉山

12月の各種相談

印は前々日までにご予約ください

相談名など	と き	と ころ	申し込み・問い合わせ
児 童 相 談	毎週月～金曜日 (要予約)	新城設楽児童相談センター	新城設楽児童相談センター 23-7366
一 般 健 康 相 談	12/3(月) 午前9時 (要予約)	各保健センター	新城保健センター 23-8551 鳳来保健センター 32-2811 作手保健センター 37-2839
こころの健康相談	12/3(月) 午前10時 (要予約)	作手保健センター	作手保健センター 37-2839
教 育 相 談	毎週月～金曜日 午前10時～午後5時 (要予約)	市民体育館教育相談室	学 校 教 育 課 23-7652
登 記 法 律 相 談	12/13(木) 午前10時～午後3時 (要予約)	勤労青少年ホーム	司 法 書 士 会 22-4076
	12/21(金) 午前10時～午後3時 (要予約)	鳳来開発センター	
法 律 相 談	12/12(水)、26(水) 午後1時～4時 (要予約)	しんしろ福祉会館相談室	社会福祉協議会 23-5618
心 配 ご と 相 談	12/6(木)、20(木) 午後1時～4時	しんしろ福祉会館相談室	社会福祉協議会 23-5618
	12/5(水)、19(水) 午後1時～4時	鳳来開発センター	社会福祉協議会鳳来センター 32-0553
	12/10(月) 午後1時～4時	作手開発センター	社会福祉協議会作手センター 38-1481
市 民 活 動 相 談	12/26(水) 午後2時～8時 (要予約)	はつらつセンター	じょうほう課 23-7623
女性悩みごと電話相談	12/11(火)、25(火) 午前10時～午後2時	じょうほう課	フリーダイヤル 0120-874-412
身体障害者福祉相談	12/14(金) 午後1時～4時	勤労青少年ホーム	社会福祉協議会 23-5618
消 費 生 活 相 談	12/18(火) 午後1時～4時	勤労青少年ホーム	商 工 課 23-7634
人 権 行 政 相 談	12/11(火) 午前10時～午後3時	市民体育館第1・2会議室	市 民 課 23-7628
	12/11(火) 午前10時～午後3時	作手開発センター	(作)市民福祉課 37-2211
年 金 相 談	12/25(火) 午前10時～午後3時 年金の代理請求は委任状必要	市民体育館第1会議室	保 険 医 療 課 23-7625
無 料 住 宅 耐 震 相 談	12/1(土)、15(土) 午前9時～正午 (要予約)	勤労青少年ホーム	都 市 計 画 課 23-7640
	12/8(土) 午前9時～正午 (要予約)	鳳来総合支所	(鳳)経済建設課 32-1977
パソコン悩みごと相談	毎週火～金曜日 午前9時～午後5時 (要予約)	新城まちなみ情報センター	新城まちなみ情報センター 24-0001
育 児 相 談	12/18(火) 午前9時30分～10時30分(母子健康手帳持参)	新城保健センター	新城保健センター 23-8551

市内の交通事故状況

区 分	人身事故件数	死傷者(人)			物損事故件数
		死 者	負傷者	計	
10月中	18年	26	0	31	97
	19年	36	2	44	106
	増減	10	2	13	9
累計 10月末 現在	18年	257	5	325	1,035
	19年	222	4	287	1,019
	増減	-35	-1	-38	-16

くすり安心電話

くすり・医療用品などに関する緊急の相談・質問など
問い合わせ 新城薬剤師会
開設時間 午後9時～翌朝午前9時
090 5007 1200

県救急医療情報システム

県救急医療情報センター
1年365日24時間最寄りの医療機関を案内しています。
22 1133
<http://www.qq.pref.aichi.jp/>

県小児救急電話相談
土・日曜日、祝日、年末年始の午後7時から午後11時まで小児の救急電話相談を行っています。
#8000(短縮電話番号)
052 263 9909



工房からの風景



第8回
だから、好き。しんしろ シリズ
紹介者：市民編集委員 加藤さん

宇野さんは、バイオリン製作者。今、自宅2階の工房で、264本目の作品を製作中です。

バイオリンとの出会いは29年前。勤務先のテレビ局の番組制作で、バイオリンを扱っている楽器店の取材がきっかけとなり、バイオリンの魅力に取りつかれ、仕事と並行して48歳でバイオリン製作を始めました。定年退職した後は、本格的に作業に取り組んでいきます。

テレビ局では、1分1秒を争う時間に追われる仕事であったため、退職したらのんびりと過ごしたいと考えていたところ、静かで自然豊かな作手地区を仕事で訪れる機会があり、大変気に入りました。

バイオリンづくりの基本はありません。しかし、マニュアルどおりのつくり方をしてバイオリンごとに違う音になり、同じ音は出せません。それが、バイオリンづくりの一番の大変さです。



宇野 定男さん(77歳 X 西田原)

バイオリンの廃材から作られたブローチ



1本1本同じ音を出すために、木の堅さと板の厚みを調整し、試行錯誤しながら考えて作ること。これが難しくもあり、おもしろくもあるところで腕の見せ所です。そして、2003年にイタリアで開催されたアントニオ・ストラディバリ国際弦楽器製作コンクールにバイオリンを出品したところ、入選しました。その技術が認められた瞬間でした。

そのようなことから、生きがいにもつながり人生を楽しんでいるように伝わってきます。

製作は、夜遅くまで続くことがあり、バイオリンをつくるかな音が、静かな作手の里に響き渡ります。

バイオリンづくりの工房は、事前の電話連絡で見学ができます。また、小学生までの、演奏用の分数楽器を全サイズ取りそろえて、貸し出しもしています。

問い合わせ
37 2966 宇野さん宅

バイオリンづくりが僕の生きがい

Matrícula das creches para 2008

[平成20年度 保育園入園受付のお知らせ]

Será aberta a matrícula das creches para o próximo ano, com o início no dia 01 de abril, para crianças que ainda não estejam na creche.

Distribuição do formulário de inscrição: a partir de 07 de novembro (quarta-feira), nas creches; na prefeitura de Shinshiro, *Jidoo-ka*; nas subprefeituras, *Fukushi-ka*.

Como matricular: Ir à creche junto com a criança que deseja matricular, levando junto o formulário preenchido e com os documentos necessários.

* Quando o número de inscrição ultrapassar o número da vaga haverá sorteio.

No caso de não poder matricular na data conforme a programação de cada creche, poderão comparecer na prefeitura, nas subprefeituras ou na creche onde queira matricular a criança, entre 17 a 28 de dezembro de 2007. (Exceto sábado, domingo e feriado.)

Data da matrícula e entrevista

Creches (local da matrícula)	Dia e hora	
Tyu-o Hoikuen	03/Dez (2a.feira)	09:30 a 11:30 h
Johoku Hoikuen	03/Dez (2a.feira)	13:30 a 15:30 h
Tissato Higashi Hoikuen	04/Dez (3a.feira)	09:30 a 11:30 h
Tissato Naka Hoikuen	04/Dez (3a.feira)	13:30 a 15:30 h
Tissato Nishi Hoikuen	05/Dez (4a.feira)	09:30 a 11:30 h
Togo Higashi Hoikuen	05/Dez (4a.feira)	13:30 a 15:30 h
Togo Naka Hoikuen	06/Dez (5a.feira)	09:30 a 11:30 h
Togo Nishi Hoikuen	06/Dez (5a.feira)	13:30 a 15:30 h
Tobu Hoikuen	07/Dez (6a.feira)	09:30 a 10:30 h
Uri Hoikuen	07/Dez (6a.feira)	11:00 a 12:00 h
Yoshikawa Hoikuen	07/Dez (6a.feira)	13:30 a 14:30 h
Horai Hoikuen	10/Dez (2a.feira)	13:30 a 14:00 h
Ebi Hoikuen	10/Dez (2a.feira)	14:30 a 15:00 h
Horai Nishi Hoikuen	10/Dez (2a.feira)	15:30 a 16:00 h
Notosse Hoikuen	11/Dez (3a.feira)	14:00 a 14:30 h
Kawai Hoikuen	11/Dez (3a.feira)	15:00 a 15:30 h
Yamayoshida Hoikuen	12/Dez (4a.feira)	13:30 a 14:30 h
Oono Hoikuen	12/Dez (4a.feira)	15:00 a 16:00 h
Nagashino Hoikuen	13/Dez (5a.feira)	13:30 a 15:30 h
Tsukude Hoikuen	14/Dez (6a.feira)	09:30 a 11:00 h



Conteúdo das creches

TIPOS	CLASSIFICAÇÃO DAS CRECHES
Geral	* Crianças, inclusive as na fase de amamentação, que tenham pais que devido ao trabalho não podem cuidar dos filhos durante o dia. * Todas as creches poderão recebê-los durante os dias da semana das 08:00 às 16:00h, no sábado das 08:00 ao meio-dia.
Período prolongado	* Crianças, inclusive as na fase de amamentação, que devido ao trabalho dos pais e condição familiar, precise prolongar o horário de permanência na creche. * Todas as creches poderão recebê-los. Durante a semana: 07:30 a 17:30h Sábado: 07:30 a 12:30h (Nas creches Tyu-o, Johoku, Tissato Higashi, Tissato Nishi, Nagashino, Oono, Tsukude, durante a semana o horário é até às 19:00 h. E no sábado até às 13:30h.)
Fase de amamentação (0 ano)	* Criança em fase de amamentação com a idade mais de 6 meses e menos de 1 ano. * Creches: Tyu-o, Johoku, Tissato Higashi, Togo Naka, Nagashino e Tsukude.
Deficientes	* Crianças portadoras de deficiência de nível leve ou médio que tenham condições de ter uma vida coletiva, com mais de quatro anos de idade. * Todas as creches

Associação Internacional de Shinshiro Tel. 23- 7783

BOLETIM INFORMATIVO DE SHINSHIRO

こうほうしんしろ ポルトガル語版
Português Dezembro de 2007 N°3

このページは、ポルトガル語を話す方のためのものです。

Informações インフォメーション

Aviso sobre o atendimento gratuito em português

〔ポルトガル語による無料相談窓口休止のお知らせ〕

Será feita uma pausa no serviço de atendimento gratuito em português realizado nas terças-feiras da 2ª e 4ª semana do mês na prefeitura de Shinshiro, a partir de novembro até janeiro de 2008. Em fevereiro retornaremos com o horário normal. Pedimos escusa pelo transtorno que causaremos e a compreensão de todos.

Próximo atendimento: 12 de fevereiro de 2008 (terça-feira)

Horário: 13:00 às 17:00 h

Local: Saguão do Prédio Leste, Prefeitura de Shinshiro

毎月第2・4火曜日の午後、新城市役所東庁舎ロビーで行っている無料のポルトガル語相談は、11月から平成20年1月までお休みさせていただきます。

次回相談日 平成20年2月12日(火)

平成20年2月からは、通常通り、毎月第2・4火曜日に行います。

時 間 午後1時～5時

場 所 新城市役所東庁舎ロビー

Inscrição para apartamento da prefeitura

〔市営住宅入居者定期募集〕

Está aberta a inscrição para lista de espera do apartamento da prefeitura para o sorteio, no caso de desocupar. A validade desta inscrição será até fim de novembro de 2008.



Distribuição do formulário de inscrição: 26/Nov (segunda-feira) a 10/Dez (segunda-feira)

Entrega do formulário: 03/Dez (segunda-feira) a 10/Dez (segunda-feira)

Sorteio: 19 de dezembro (quarta-feira) 14:00 h

Local do sorteio: Ginásio Esportivo de Shinshiro, Primeira Sala de Reuniões
(Shinshiro Shimin Taiiku-kan, Dai-iti kaigui-shitsu)

- Requisitos: 1. Que tenha família morando junto ou que esteja para morar. (Porém, no caso de portadores de deficiência física que tenha nascido antes de 01 de abril de 1956 poderá morar só.)
2. Que esteja com dificuldade de moradia.
3. Que tenha uma renda familiar baixa. Ex.: Numa família constituída de casal e um filho, dos quais duas pessoas não possuam renda e que a renda familiar anual seja abaixo de 4.628.000 ienes.
4. Saber conversar, ler, escrever japonês

Local onde é distribuído o formulário:

Prefeitura de Shinshiro, *Toshi Keikaku-ka*; Subprefeitura de Horai, *Keizai Kensetsu-ka*; Subprefeitura de Tsukude, *Tiiki Seibi-ka*

新城市国際交流協会 23-7783



しんしろ市民活動
サポートセンター運営委員会
http://shinshirosimin.hamazo.tv/

ビジョンフォーラムの目的は、「奥三河地域の振興および活性化に寄与すること」約20年前、新城・奥三河青年会議所の卒業生を中心に、行政・大学研究機関が連携し発足しました。以降、奥三河の地域振興に関する提言、シンポジウムやイベント企画運営、調査研究活動を行っています。

会員である奥三河の企業の方とともに、農林・商工・観光文化・地域資源・広域・特別の6委員会、奥三河地域課題に取り組んでいます。

数 年来、とくに地域住民活動支援・連携活動を中心に据えた活動を行っています。従来の行政や慣習的な地域内の仕組みが、それだけでは地域に住む人々の暮らしを支えきれなくなりつつあり、むしろ地域に住む人々が、それぞれの生活課題のために自らが主体となって地域づくりに参加することが求められていると考えられるからです。

現 在行っている地域住民との事業は、設楽町での「したらブログ村（地域



社団法人 奥三河ビジョンフォーラム

設立 昭和60年(平成10年法人化)
理事長 田村幹洋
会員 約80人
活動内容 奥三河地域資源活用事業の企画・運営支援
東三河上下流・愛知県内・三遠南信地域との交流・地域活性化策の提案・連携事業企画運営
奥三河地域における住民活動支援
連絡先 〒441-1326 新城市字中野15-10
電話 23-2554 FAX 24-1300

奥三河の地域活動を支える

住民SNS)、豊川流域で展開する「豊川森の健康診断事業(流域住民主体の豊川流域森林環境調査)」です。それぞれの事業は、さらにさまざまな住民活動事業(例えば、生涯学習・地域資源発見事業、NPO・行政・自治区との連携事業など)に関連しながら広がりを見せています。

また、新城青年会議所と連携し、住民主体の地域づくりを学ぶ場「奥三河未来構想住民会議」の開催、しんしろ市民活動サポートセンター実行委員会暫定事務局を行っています。

ま だ、事業遂行能力が十分ではありません。ですが、当団体の特性を生かして、奥三河地域の住民活動を支える活動を展開していきたいと考えています。

しんしろの誇りを世界に発信しよう!



センター前 富永神社祭礼

新城まちなみ情報センターからの定期便



12月もさまざまな行事を行います。もう情報センターから目が離せません。

市の未来のために、市の眠れる資源を、情報発信という手段で生かしていきましょう。

皆さんからの情報をお待ちしています
広報しんしろ「ほのか」では、この「しんしろトビラ」への情報をお待ちしています。イベント紹介や募集、地区の出来事など、皆さんからの耳寄りな話をお寄せください。

問 合 せ 課
23 7 6 2 3


～お得意いっばいの3階会議室 申し込みをお待ちしています～

- 《パワーポイントなどプロジェクターを使った会議》
常備機器) ノートパソコン、DVD、VHS、TV、インターネット・ゲーム機などの外部接続可
- 《床暖房つきフローリングで冬でも快適な講習環境》
設備) エアコン、フローリング床暖房、ワイヤレスマイク、スピーカー
...床に寝転び、音楽練習、ダンス、勉強、飲食...OK

この先進設備で利用料金は、たったのこれだけ

午前9時～午後0時30分 = 500円(700円)、午後0時30分～5時 = 700円(1,000円)
午後5時～8時 = 500円(700円) ()内はプロジェクター使用時

営業 休館日は月曜日(国民の休日にあたるときは、その翌日) 新城まちなみ情報センター 24 0001
開館時間は午前9時～午後8時(年末年始は別途)

おかげさまで ゆ〜ゆ〜ありいな指定管理1周年  鳳来ゆ〜ゆ〜ありいな

1周年を記念してたくさんのイベントを開催します。 プールやトレーニング室を無料開放

トレーニング室利用は危険防止のため、中学生以上の方とさせていただきます。

鳳来ゆ〜ゆ〜ありいなでは、12月8日(土)午前9時から午後9時までプールやトレーニング室など施設の無料開放を実施します。温泉を利用した体に優しい温水プールです。また、子どもプールやウォーターライダーもあり、大人から子どもまで楽しめます。この機会にぜひご利用ください。



温泉施設ご利用のお客様(13歳以上)は、入湯税150円をいただきます。

トップスイマーといっしょに泳ごう



無料開放デーには、宮崎多紀理選手(アテネオリンピック日本代表)を招きワンポイント水泳教室を行います。この機会に、一流選手とふれ合ってみませんか

このほかにも、地元特産品。新鮮な野菜、五平もち、手作りパンの販売や大抽選会なども企画しています。皆さんお誘い合わせの上、お越しください。

鳳来ゆ〜ゆ〜ありいな TEL 32-2212 e-mail ariina@smile.ocn.ne.jp

山びこの丘感謝デー開催



山びこの丘では、12月22日(土)に、皆さんに1周年の感謝の気持ちをこめて「山びこの丘感謝デー」を開催します。オリジナルのクリスマスリース作りやミニ門松作り、餅つき体験などの催しを行います。詳細については、電話でお問い合わせください。

緊急告知

山びこの丘では、11月21日(水)から平成20年3月20日(木)まで、全施設使用料金を15パーセント割引でご利用いただけます。この機会をぜひお見逃しなく。



山びこの丘 TEL 35-1191 e-mail nouen@smile.ocn.ne.jp

サイクリングターミナル

清流寒狭川のほとりに建つ、どなたでも気軽にご利用いただける宿泊施設です。サイクリングのほかにもテニスやバーベキューなどが楽しめ、家族連れや、グループが心地よい汗を流しています。宿泊(各種鍋料理、あまご料理、鮎料理)バンガローにもどうぞ。



サイクリングターミナル TEL 36-0211 e-mail ta-minal@smile.ocn.ne.jp

青い目の人形 「ノルマン君」展示と 秋の写生大会児童作品展示会

日時 12月11日(火)~20日(木)
午前10時~午後8時
場所 大野宿 美術珈琲 鳳来館2階
32-2332(鳳来地区大野)
(旧豊川信用金庫三河大野出張所)
入場料 無料
主催 東陽小学校



昭和2年、青い目の人形が、日米の平和友好の目的でアメリカから旧能登瀨小学校に送られてきました。以来、この青い目の人形(ノルマン君)は、戦時中もひっそりと保管され続け、昭和51年の小学校統合で、東陽小学校へ移されてきました。

この青い目の人形が東陽小学校に保管されていることを、広く市民の方々に知っていただくために、この展示会を計画しました。

また同時に、東陽小学校児童147人が描いた写生大会の作品も展示しています。皆さんのお越しをお待ちしています。(東陽小学校長 坂神照雄)



30歳から82歳までの約400人
この大会では、全国の
10月19日(金)から21日(日)
までの3日間、兵庫県立
武道館で、第4回日本マ
スターズ柔道大会が開催
されました。

楽しみながら柔道が続けていきます

人が出場しました。市からは、杉山区の諸山和美さん(60歳)が、男子81キログラム級(60~64歳クラス)で初優勝しました。小学校6年生のころから、友人に誘われて柔道を始めたという諸山さん。普段は、新城市や豊川市の武道館で、週1回程度の練習をし、汗を流しています。諸山さんは、「試合に勝ったときのそう快感。安堵感がたまりません。今後は、楽しみながら柔道が続けていきます」とうれしそうに話してくれました。

めざせ明日のまちづくり事業で購入 大豆の脱粒機をお貸しします



大豆収穫の大変さは、莢から大豆を取り出すことです。この作業を効率的に行う機械が脱粒機です。今回の貸し出し機械の脱粒作業はエンジン動力ですが、移動は人力です。

申込方法 電話またはファックス
貸出料金 無料(ガソリン代のみ実費)
貸出場所 千郷小学校東側の国道301号沿いの保管場所
問い合わせ ダイズの会
代表 林 清彦 24-9177 23-5830



「月の影・影の海」講談社文庫

小野不由美・作

坂田 佳代さん 27歳 千郷東保育園 保育士（鴨ヶ谷区）

私が「月の影・影の海」と出会ったのは中学生のころでした。最初は漢字が多く読みにくい本だなと感じたのですが、すぐに不思議な世界に入り込み、あっという間に読んでしまいました。

何度も読み返すうちに、すべてに受動的でなんに關しても一歩身ををひいて距離を取っている主人公の姿に自分を重ね、物語が進むうちに自分のアイデンティティを確立していく主人公に、私は...と自分を奮起させてくれた一冊です。

「たんぼぼの金メダル」小学館

武田鉄也・作 黒井 健・絵

林 綾子さん 41歳 手作り絵本の会おむすびころりんメンバー（長篠西区）

私はまさに「3年B組金八先生」をみて育った世代です。私のあこがれは金八先生（武田鉄也）でした。

10年ほど前、武田鉄也さんが童話を書いていると知り、その当時出版されていた4冊すべてを購入して読みました。私の期待を裏切ることなく、どの話も、せつなく、美しく、とても素敵な物語でした。その中で、私が一番好きな話が「たんぼぼの金メダル」です。読みながら涙があふれ胸が熱くなりました。

舞台はモスクワオリンピック。誰も見ていなかったけど、本当にあった不思議な話。優しいひとたちが広めたい話。北京オリンピックもそこまで来ているこの時期、「たんぼぼの金メダル」を読んでみてはいかがでしょうか。



おおしま手づくり絵本コンクールで2年続けて入賞されています



「えんぴつで徒然草」ポプラ社

吉田兼好著 大迫閑歩書 河原木有二監修

和田 守功さん 57歳 教育長（野田区）

「徒然草」は、心がかわいているときのオアシスであり、先が見えなくなりそうなときの希望の灯です。何か変だと感じるときの道標であり、日本人の「心の故郷」を感じさせてくれる書物の一つです。

世の中に、「徒然草」読本は数多くありますが、この本は部分抜粋とはいえ、読みやすく親しみやすいものです。鉛筆でなぞりながら兼好の世界を体感できる楽しみもあります。

日本社会が変質するなかで、日本人にとって大切なものを改めて見つめさせてくれます。

編集後記

どの年代の方もまぶしそうに大好きな本を紹介していただきました。ケータイ小説、WEB絵本など、新しい形の読み物がどんどん増えてきています。でもどんな形であれ、その本がその人に寄り添って生きているのを感じます。本は心の宝物なのだとならためて感じた取材でした。

（青山・加藤き・加藤ひ・夏目）

👋 こんにちは

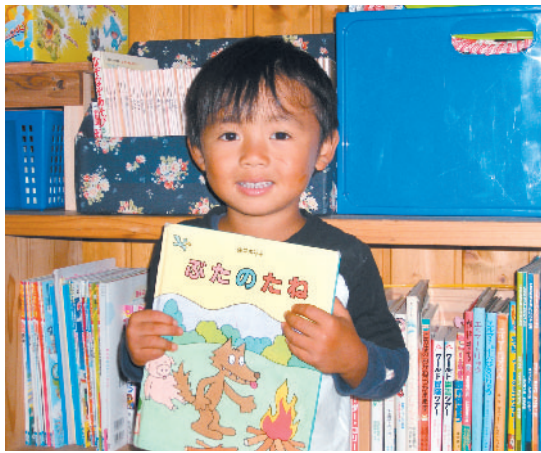
わたしの一冊



本は読まなくても生活できます、でも読んだほうがさらに豊かな時を築くことができます。今月は、5人の方に大好きな本を紹介していただきました。どんな本も人をひきつけ動かす不思議な力を持っています。一冊の本が一生涯つれ添ってくれる親友になってくれるかもしれません。

市内には「新城図書館」をはじめとした公共の図書室、学校図書館、そして本屋さんもあり、本にふれあう機会をいつでも持つことができます。

読書の秋から静かな冬へ... “私のとっておきの一冊” みつけてみませんか！



「ぶたのたね」絵本館

佐々木マキ 作・絵

さわがみ ひろと

澤上 寛人君 5歳 山吉田保育園 年中組（紺西区）

おおかみくんは足が遅くても、ころんだけばかりでも、最後にはおおかみくんが勝てるのがおもしろいよ。

いつも図書館でかりてきて、お母さんに寝るとき読んでもらうの。本は大好き、おにいちゃんとよくいっしょに読んでもらうよ。

変わったタイトルにひかれてこの本を購入しました。作者は獣医なのですが、動物の生態や遺伝子、食物連鎖など基本的な生物学についてわかりやすく書いてあります。内容はサルのご飯生活について永延と語っているわけではなく、多くの動物の行動には理由があり、それがほかの動物や植物にも影響している、つまりどの生物もなくてはならない存在で直接的、または間接的に関係しあっている、そんなことが書かれています。「サルが食べかけでエサを捨てる理由」とは木に登れない他の動物たちに食べ残しを与えているのだそうです。一体誰が考えたのか地球はうまく回っているものです。

この本を読めば少し視野を広げて人間も含めた地球全体を見渡すことができるかもしれません。動物好きな人にも、そうでない人にもおすすめの一冊です。

「サルが食べかけでエサを捨てる理由」

ちくまプリマー新書 野村潤一郎著

はら だいすけ

原 大輔君 16歳 新城東高校2年（橋向区）



「新城お楽しみ図鑑」と「こんにちは」のコーナーに皆さんからの情報をお寄せください。

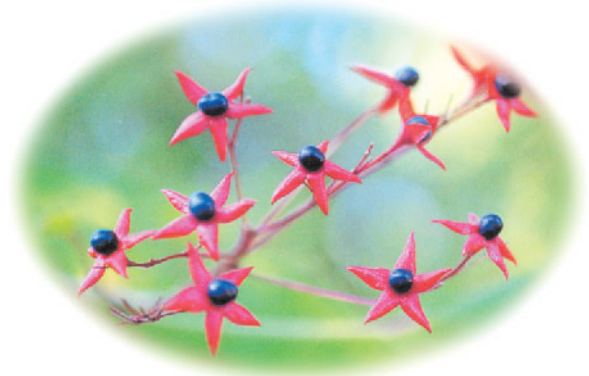
よりいっそう親しみとひろがりのある紙面にしたいと思います。

連絡先/ しょうほう課 23-7623 23-7296 E-mail info@city.shinshiro.lg.jp

ほっ Honoka

2007年 12月 第9号

「おとうさん、葉っぱと茎が
くさいのって この木？」
「そうだよ。だから名前が臭木^{くさぎ}」
「かわいい実が いっぱいついてるね」
「しゅいけんの形に似てる!!」



クサギの実
写真 / 岩城忠雄

新城お楽しみ図鑑

朗読劇を楽しもう

「五つのものがたり」

朗読の会「木の葉のページ」

公演日時 12月8日(土)
午後1時30分～3時
公演場所 市リフレッシュセンター
(作手鬼久保ふれあい広場内)
入場料 無料

「スーホの白い馬」
モンゴル民話
朗読：小学生

「おこんじょうるり」
さねとうあきら 作
朗読：大人

「草之丞の話」
えくに かおり
江國香織 作
朗読：大人

「水仙月の四日」
すいせんづき
みやざわけんじ
宮沢賢治 作
朗読：大人

「蜘蛛の糸」
くも
あくたがわりゆうのすけ
芥川龍之介 作
朗読：中学生

連絡先
事務局 37-2613
代表 齋藤 39-3150

作手地区で読み聞かせをしているメンバーを中心に、今年4月、朗読の会「木の葉のページ」を作りました。みんな、本が大好きです。

寒い冬の始まり、子どもも大人も一緒になって、本の世界を旅しませんか。ぜひ、足をお運びください。寒い時期ですので、ひざ掛けなどご持参で...