

目次 Contents 《主な内容》

2 緊急医・カレンダー 3 特集 10 ニューススポット  
14 お知らせ 24 ほのか診察室 26 しみんのトビラ 28 心の葉しんのは

2009  
1月  
No.39

- 3 ..... 特集 **若者たちの夢**
- 10 ..... 平成21年度 幼稚園入園の受け付けをします
- 11 ..... 平成21年度から国民健康保険税の納付方法が一部変更になります
- 12 ..... 「新城市高齢者保健福祉計画(案)」への意見を募集します
- 13 ..... 宝くじ助成金で、コミュニティ活動備品を整備
- 20 ..... エコとぴくくす「新城市環境基本計画」を策定しました
- 24 ..... ほのか診察室「メタボリックシンドロームと特定健診・特定保健指導」について

<http://www.city.shinshiro.lg.jp>  
E-mail [info@city.shinshiro.lg.jp](mailto:info@city.shinshiro.lg.jp)



しめ縄づくり

### 今月の人口

平成20年12月1日現在(前月比)

総人口... 51,589人(-45)

男..... 25,351人(-13)

女..... 26,238人(-32)

世帯数..... 16,478世帯

出生.....24人 転入..... 79人  
死亡.....48人 転出.....101人

転出の取り消しなどで、総人口前月比の合計と異動事由の集計が一致しない月もあります。

### 夜間診療所

内科、小児科  
診療時間

午後8時～午後11時

(受付/午後7時30分～午後10時30分)

開設日

月、火、金、土曜日(祝日は除く)

休診日

水、木、日曜日、国民の祝日および  
年末年始12月29日から1月3日まで

開設場所

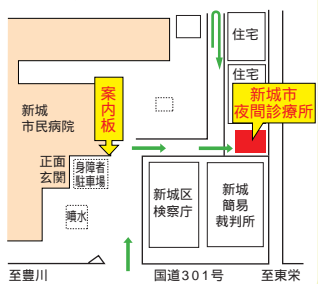
新城市夜間診療所

新城市字北畑54番地1

(新城市民病院東側隣接地)

24-1161

#### 新城市夜間診療所位置図



駐車場は、新城市民病院駐車場をご利用ください。

2009 1月 暮らしのカレンダー		夜間診療所	緊急医 (午後7時～午後11時)
1	木 元旦		しんしろフィットクリニック(川路) 23-8531
2	金		中根医院 (本町) 24-1661
3	土		米田内科 (平井) 24-0700
4	日 市民書初め大会【文】 午後5時閉館【文】(図)		のだクリニック (中市場) 22-1151
5	月 官庁仕事始め	内科・小児科 (午後8時～午後11時)	おさだファミリークリニック(本町) 23-7772
6	火	内科・小児科 (午後8時～午後11時)	しんしろフィットクリニック(川路) 23-8531
7	水		中根医院 (本町) 24-1661
8	木		米田内科 (平井) 24-0700
9	金	内科・小児科 (午後8時～午後11時)	のだクリニック (中市場) 22-1151
10	土 110番の日 絵本の読み聞かせ【文】(図)	内科・小児科 (午後8時～午後11時)	宮本病院 (海老) 35-0811
11	日 平成21年新城市成人式【文】		高木内科医院 (栄町) 22-2861
12	月 成人の日		静巖堂医院 (副川) 35-0022
13	火	内科・小児科 (午後8時～午後11時)	内山医院 (平井) 24-1212
14	水 アイデア教室【は】		ながしのクリニック(長篠) 32-3223
15	木 防災とボランティア週間 (～21日)		西新町内科整形外科外科医院(東新町) 22-0372
16	金	内科・小児科 (午後8時～午後11時)	中村医院 (的場) 22-2863
17	土 防災とボランティアの日 絵本の読み聞かせ【文】(図)	内科・小児科 (午後8時～午後11時)	今泉病院 (栄町) 22-1150
18	日 第33回 新城マラソン大会 (総合公園) フリーマーケット【文】		ちさと医院 (杉山) 23-4321
19	月 食育の日	内科・小児科 (午後8時～午後11時)	ほうらいクリニック(大野) 32-1026
20	火	内科・小児科 (午後8時～午後11時)	茶臼山厚生病院 (富沢) 22-2266
21	水		村松内科 (東新町) 22-0026
22	木 アイデア教室【は】		ちさと医院 (杉山) 23-4321
23	金	内科・小児科 (午後8時～午後11時)	高木内科医院 (栄町) 22-2861
24	土 絵本の読み聞かせ【文】(図) 体育室親子無料開放(午後【青】)	内科・小児科 (午後8時～午後11時)	星野病院 (大野) 32-1515
25	日		ながしのクリニック(長篠) 32-3223
26	月 文化財防火デー	内科・小児科 (午後8時～午後11時)	静巖堂医院 (副川) 35-0022
27	火	内科・小児科 (午後8時～午後11時)	荻野医院 (長篠) 32-0020
28	水		くまがい医院 (富永) 23-6800
29	木		織田医院 (下吉田) 34-0021
30	金	内科・小児科 (午後8時～午後11時)	ながしのクリニック(長篠) 32-3223
31	土 絵本の読み聞かせ【文】(図)	内科・小児科 (午後8時～午後11時)	茶臼山厚生病院 (富沢) 22-2266

### 緊急医

#### 眼科

平日/午後7時～午後11時  
休日/午前9時30分～午後4時30分

9 金 夜 さくら眼科(上平井) 22-4100

18 日 昼 春日眼科(杉山) 24-3222

28 水 夜 春日眼科(杉山) 24-3222

#### 整形外科

平日/午後7時～午後11時

13 火 夜 石川整形外科  
クリニック(平井) 24-6500

#### 皮膚科

平日/午後7時～午後11時  
休日/午前9時30分～午後4時30分

20 火 夜 皮フ科(平井)  
新栄クリニック 24-6022

### 休日診療所

診療は医科・歯科ともに外  
来のみです。利用されると  
きは、必ず「健康保険証」  
などをご持参ください。

#### 医科

午前9時30分～午後4時30分

#### 歯科

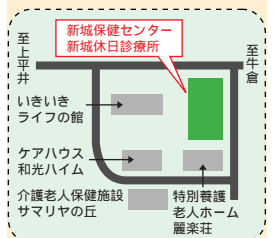
午前9時～正午

#### 開設日

1月 1日(祝)・2日(金)  
3日(土)・4日(日)  
11日(日)・12日(祝)  
18日(日)・25日(日)

#### 開設場所

新城休日診療所  
新城市矢部字上ノ川1番地8  
23-3665



QRコードを利用しますと  
携帯電話から緊急医の  
情報をご覧いただけます。

診夜 電話で症状を連絡のうえご来院ください。  
療 医師の都合により、診療時間の変更ま  
所 間は休診することがあります。

緊 外来のみですので、受診を希望される方は、  
急 電話で容態を事前に連絡してお越しください。  
医 また、緊急医は都合で変わることがあります。

#### 暮らしのカレンダー

【文】文化会館 【青】青年の家 【体】市民体育館  
【西】西部公民館 【資】歴史資料館 【は】はつらつセンター  
【観】観衆館 【開】作手開発センター

# 若者たちの夢

特集



た な け ん じ ろ う  
**田中健二郎さん** (プロ野球選手)  
 19歳・山吉田区出身

横浜に来て、改めて新城は自然豊かでいいところだったなあと思います。そんな大自然の中を、友だちと毎日楽しく登下校していたころのことを懐かしく思い出します。こんな素晴らしい環境をいつまでも残してほしいです。欲を言えば、子どもたちのために、もう少し体育施設が充実しているといいですね。

自分自身は、一日も早く一軍に上がって活躍できることを夢みてがんばっています。応援よろしくをお願いします。



た け し た  
 竹下あゆみさん(24歳)



ま きの ひろ あ き  
 牧野宏昭さん(24歳)



い し の だい す け  
 石野大輔さん(25歳)



し も や よ し ひ さ  
 下谷佳久さん(24歳)



た き か わ み な  
 瀧川三奈さん(27歳)



い ま い ず み な お み  
 今泉直巳さん(25歳)



な か ね あ ん り  
 中根杏里さん(20歳)



や ま も と せい や  
 山本誠也さん(24歳)



や ま く ち ま ち や  
 山口真弥さん(19歳)



あ さ い ひ か る  
 浅井 光さん(23歳)



ふ じ か わ あ す み  
 藤川亜澄さん(21歳)



か とう と し の ぶ  
 加藤俊伸さん(21歳)右  
 お い た い ら か ず し  
 老平和史さん(21歳)左

「若者がいない！」日本各地の農山漁村に、そんな悲鳴の声が響き渡ります。ここ新城市でも同様に、若者の減少は深刻な問題となつていきます。20年前、約7,800人いた若者(20~29歳)は、いま5,500人を切るまでになりました。(平成20年11月1日現在・5,454人)

若者の減少は、地域の労働力不足や、介護保険などの住民負担の増加、地方税の減少など、地域社会の活力を奪いかねません。そこでいま、若者定住策が大きな行政課題にあげられています。

しかし、中高年がいくら頭をひねったところで、若者の想いは、残念ながら分りません。それならば、若者は、何を夢みて、ふるさと新城にどんな想いを抱いているのか直接聞いてみてはいかがでしょうか。

そうやって彼らの声に耳を傾けることが、一番の若者定住策だと思います。



# ガンバレ 若者!

## 次世代の若者たちと時代を創っていききたい

毎年、新城で開催する野外ライブもそんな想いから始めました。正直、それまであんまり郷土愛とかはなかったんですが、アーティスト仲間「故郷のためにできることをやろう」と言われて、突然目覚めました。今年のライブのとき、「毎年楽しみに来てる」と市外に住む新城出身の子に声をかけられて、すごくうれしかった。このイベントが、みんなが故郷を感じる機会になることを願っています。

新城は、都会じゃないし、ど田舎でもないし、なんか妙に落ち着くところが気に入ってます。年をとったら、新城に帰ってきて自給自足生活をしながら過ごすのもいいかな。

2008年12月3日 ニューアルバム New Album「平成ジパング」発売  
「HIP-HOPに出会って、自分はたくさんの挑戦ができて  
いる。新たな音楽、鳳雷を感じて欲しい」



ほうらい  
鳳雷さん (ラッパー)

本名：原田直幸さん 27歳・海老区出身・名古屋市在住

## たくさんの人の心に残る音楽を作り続けたい

自分自身も落ち込んでるとき、音楽から元気をもったり、勇気づけられたりしました。元々はただ純粋に音楽が好きで始めたバンドでしたが、これからはプロとして音楽を通じて人々に勇気やパワーを送れるようになりたいです。

帰省するときに、飯田線に揺られながら山が深くなってくると見ると心が落ち着きます。ホームに降り、息を吸い込むと生きている実感がわいてくる、新城に生まれてよかったと思う瞬間です。これからも、いつまでも変わらない自然豊かなまちであってほしいし、自分も自然と故郷を大切にしていきたいです。

2008年2月、シングル「風になって」でメジャーデビュー  
その後も発表するシングルがトヨタのCMや映画の主題歌  
に抜擢される。ただいま全国的なライブ活動を展開中。



おのだ なおひさ  
小野田尚史さん (ミュージシャン)

ロックバンド「オトナモード」のドラム&コーラス担当 25歳・大野区出身・東京都在住

## その他の若者たち

今回は、誌面と取材時間の都合で4名の方のみのご紹介となりましたが、その他にも市外で活躍する新城市出身の若者は数多くいます。

シンガーソングライター・お笑い芸人・プロボクサー・競輪選手・K-1選手・カメラマン……

また、別の機会にご紹介させていただきたいと思います。なお、他にも「こんな若者知ってるよ」という情報がございましたら、ぜひ市役所じょうほう課までご連絡ください。よろしくお願ひします。

じょうほう課 23 7623

## 一日一日を精一杯生きていきたい

大学の同級生だった宮崎県の東国原知事に、「宮崎をどげんかしたいから手伝ってほしい」と言われ、選挙と一緒に戦ってきました。ただ、宮崎をどうするといった大それたことは、僕には言えません。今も、がんばっているのは知事であって、僕ではないですから。夢は何かと問われても、まだよく分かりません。今はとにかく、毎日精一杯生きているだけ。けど、これから先いくつになっても、「今を生きる」その気持ちは持ち続けたいと思います。

新城は、自然がとても豊かなところだったという思い出があります。でも、宮崎の自然もなかなかいいですよ。ぜひ、みなさん、宮崎へ遊びにきつくいやんせ!

まつした なおき  
松下直樹さん (政治家秘書)  
29歳・有海区出身・宮崎県在住



まつもと ひろゆき  
松本博之さん (俳優・モデル)

28歳・市川区出身・東京都在住

## 人々に夢を与えられるような役者になりたい

大学在学中にテレビドラマに出演させてもらい、演技の楽しさや難しさ、深さを知って、この世界で生きていきたいと思いました。最近は舞台にあがることも多いのですが、お客さんからダイレクトな反応があって、厳しい反面、拍手をもらえたときのうれしさは格別です。これからももっといろんな作品や役に出会っていききたいです。

東京にいる時間が長くて、いまの新城の様子はよく分からないんですが、少年時代に、野山を駆け回って遊んだあの当時のような、思いやりのあるあったかいまちであり続けてほしいと思います。

テレビ「美少女戦士セーラームーン」や映画「DEVILMAN」  
など数々の作品に出演。舞台・CMへの出演も多く、2008  
年11月からは、積水ハウスのCMに出演中。

本文中に掲載した企業名などについては、市出身の若者が活躍する姿を広く皆さんに知っていただくために掲載したもので、市が特定の業者を宣伝するために掲載したものではありません。

## 市外で活躍する若者たちの夢



社会福祉士  
太田敬久さん(右) 23歳・東新町区  
鈴木晴美さん(中央) 24歳・上平井区  
大原直樹さん(左) 24歳・川合区

### 障がいがある人と夢を描ける社会に！

私たちは、障がいがある人と一緒に仕事をし、ともに生活をしながら、その人の苦手なところを支援する仕事をしています。多くの方は、障がいがある人と接することがあまりないのではないのでしょうか。地元で働く姿や近所で生活するようすを知ることで関わりができ、お互いを知る機会となり、みんなが暮らしやすい地域になると思います。

今後も障がいがある人が少しでも暮しやすくなる制度や環境が整うように努力しながら、支援者として、市民として、障がいがある人とともにこの地域で暮していきたく思います。



林業  
水口恭平さん 20歳・玖老勢区

### 間伐を進めて地球温暖化防止に貢献したい

島根県で生まれて岐阜県で育ち、10年前に新城市に引っ越してきました。地元の高校を卒業して、これからは林業が重要な仕事になるとして就職しました。将来、自分の家の山は、自分で手入れしたいと思っています。

同級生は市外へ働きに出てしまっていることが多いです。けれど、若いうちに外でいろんなことを経験するのはいいことだと思います。そこで学んだことを、将来、市のためにいかしてもらえればいいのでは。そのために、市外へ出ていった人も、いつかは帰ってきたいと思ってもらえるようなまちであり続けてほしいと思います。



畜産業  
久保田剛司さん 26歳・愛郷区

### 鳳来牛をみんなに食べてもらいたい

もっと新城の人たちに鳳来牛を食べていただき、もらいたいです。畜産業は、地域の皆さんの協力があってのものですから。まずは、地元の人たちに喜んでいただくことが一番。そのために、品質をよりいっそう向上させ、より良いものを提供できるように努力していきたいです。

自分は学生時代に北海道にいたので、いまの生活を全然不便に感じません。向こうの方が広くて移動距離は長かったし、周囲に何もなかったですから。むしろ、この静かでゆっくり生活できる環境が自分にあっていて、落ち着きます。

#### 市民編集員からひとこと

新城はシャイ(照れ屋)な若者が多い。取材を申し込むと「私なんか……」と断られる。しかし、よくよく話を聞いてみると、みんな自分の夢や考えをしっかりと持っている。ただ、事務的に声を聞こうとするのではなく、じっくりしっかりと耳を傾けることが大事なのだと感じた。市政に若者の声が上がってこないと言われるが、発信側より受信側のアンテナを調整する必要があるのかもしれない。

### 患者さんの気持ちにこたえられる看護師に

小さいときから看護師に憧れていました。働き始めたころは、自分の技術も未熟で、患者さんの気持ちも分からなくて、悔しい思いをしました。今は、患者さんから親しく名前でも呼んでもらったり、頼りにしてもらえたりして、自分も少しは成長できたのかな。

でも、患者さんは病気や症状など人それぞれみんな違うので、そうした一人ひとりの気持ちを分かってあげられるようになるためには、まだまだ勉強が必要です。もっとも自分自身を成長させて、看護師の仕事を一生涯続けていきたいと思っています。(原田麻耶さん 談)



看護師  
熊谷知恵さん(右) 23歳・庭野区  
原田麻耶さん(中央) 24歳・川田区  
丸山智子さん(左) 23歳・豊川市

### 安心して食べれるイチゴをつくりたい

3年間のサラリーマン生活を経て、ハウスでイチゴの周年栽培をしています。作手の気候風土により1年を通しイチゴの栽培が可能ですが、夏苺を作っているのは愛知県で私だけです。夏苺は輸入物が多いため、国産の安心して食べられるイチゴにこだわって作りたいし、需要にこたえるためにもハウスを広げ、仲間を増やし、産地化するのが今の夢です。

サラリーマン時代より収入は減ったけど、やりがいもあるし、5月に産まれる子どもには、僕のことを誇りに思ってくれるような姿を背中を通して見せたいですね。将来的には、イチゴ以外にもさまざまな農業を担う若い力と考え方を結集して生産者の団体ができたらいいなと考えています。



農業  
塚本寿彦さん 26歳・市場区

### いつも笑顔で分かりやすいご案内を

市民課は市役所全体の顔でもあります。毎日、多くの市民の皆さんが訪れますが、その一人ひとりの方が市民課を訪れる機会は、年に数回、もしくは数年に1度かもしれません。複雑な手続きや専門的な用語に戸惑われることもあります。そこで、窓口では、皆さんが気持ちよくスムーズに手続きできるよう「笑顔で分かりやすいご案内」をいつも心がけています。

また、最近は外国人の方が訪れることも多くなりました。特にブラジルの方。そこで、窓口でのポルトガル語による応対も勉強中です。チャオ！



公務員  
原田絢子さん(右) 25歳・本町区  
筒井博明さん(中央) 28歳・布里区  
杉本聡子さん(左) 29歳・栄町区

## 市内でがんばる若者たちの夢



樋口 稔次 新城市長

# 新春対談

平成21年の新しい年が明けました。この特集の中で新城出身の若者に、熱い思いを語ってもらったことを受け、穂積市長と丸山議長に将来の抱負を語っていただきました。



丸山 繁治 市議会議長

**明けましておめでとうございます**

**市長** 昨年1年を振り返ると、合併して最初の総合計画が議会の議決を経て4月からスタートしたことが、夜間診療所の開設、訪問看護ステーションの開設、光ケーブルの工事完了がありました。

**議長** 市長が言われたとおり、課題だった奥三河の医療の充実、特に医師の確保が、最大のテーマだったと思います。ケーブルテレビも、この3月議会から議会中継で利用させてもらいます。そんな中で議会改革を唱え、市民の目線で市民の代役、市民の代表者として活動してきましたが、市民の皆さんに少しでも議会に関心を持っていただけるように、傍聴などをしやすくしたり、多くの会議を全部公開したりという形をとるよう

かけてきました。そして、その一つが議員定数について市民の意見を聞くタウンミーティングでした。

**市長** 議会が市民のところに出かけたり、議員定数を公開の全員協議会で議論されたりしたとき、私は議会も真剣に取り組んでいると感じました。そうした地道な取り組みに敬意を表します。

**今年はいよいよ評価される年**

**市長** さて、マニフェストの検証をしてみると、自分としてまだ道が遠いと思われるのは、地域の自治組織のあり方の改革や、自治基本条例の制定です。いざ踏み込んでみると旧3市町村で地域の仕組みが違い、行政区と地域の仕組みとの兼ね合い、地域と議会との関係、地域と職員による地域担当制

度との関係など、考えれば考えるほど奥が深い問題でした。その中で議会が改革を進められていることで、我々も議会に負けないように、職員を地域としっかり結びつけて、この問題を考えていこうと思います。自治基本条例について来年度は、市民の皆さんにもう少しよく見えるような形での議論に進んでいきたいと思っています。

**議長** 議会も市民とのかかわりを重視した議会のよりよいあり方を探るため、議会基本条例の調査・研究に取り組んでいます。その中で、市民に開かれた議会、市民の皆さんの声に耳を傾けることが大切である、という方向になったように思います。

新城の財政的に厳しい状況が、市民生活の低下につながります。議会も自覚して、費用を切りつめ、議会についての法令をよく研究し

て、次の世代にあつた新しい制度にしていきたいと思っています。

**出でよ若人!**

**市長** もっと若い人が議会を傍聴してくれたり、意見を言ってくれたり、積極的な提案をしてくれるような、そんな風通しがいい議会を望んでいます。新城から巣立つても、また帰ってくる人もいるのががんばっていききたいですね。

**議長** お年寄り、働く人、将来の地域を担っていく子どもがいるまちを、夢を持てるように語っていきたくですね。議会においても若者との対話は少ないです。タウンミーティングを開いても20代30代の参加は少なかったです。議員になりたいという若者の話も聞きません。隣の豊川市では20代の市議会議員もいますので、新城市でもいろいろ年齢から出てくれると

## ゆ め 今年には新城の飛躍がはじまる年にしりたいですね 語

いいなと思います。

**市長** 山形県のあるまちに少年議会、少年町長制度がありました。中高生が議会をつくり、100万円程度の予算で自分たちがやりたい事業を議論して決め、年に2回は行政と正式な対話と交流をしていました。こんな試みもおもしろいと思います。

新城でも初めて「市民討議会」を青年会議所と一緒に、市内在住の1,000人に無作為に案内を出したところ44人の応募がありました。ボランティアや市民参画に興味があるし、やってみたくいけどなかなかアクセスできない市民が、市政に応募できるような、いろいろなチャンネルを用意する必要がありますを感じました。

その中で、議会の傍聴やケーブルテレビによる中継などが大事な

役割を果たすのではないかと思います。

**議長** そうですね、市内の小学生による議会見学が、社会科の授業の一環としてあり、議会の仕事などを話すことがあります。

以前、中学生議会を開いたことがあり、生徒の皆さんに議場で議論してもらったこともありました。それから、模擬市長、模擬議長、模擬部長などを一日選任してもらって、仕事を体験してもらったこともおもしろいと思います。

**まちづくりの夢**

**市長** 自然環境と共生するようなまちづくりをしていきたいと思えます。その一環として、現在「森づくり基本条例」の策定を進めています。この条例は、新城北設楽地域の4市町村が同じ内容の条例を制定するものであり、共通の基本理念で森づくりに取り組んでいくことという画期的なものです。

また、今年、平成26年度に開通予定の新東名の新城インターチェンジ(仮称)周辺をどのように整備していくのか、その方向づけをしていきたいと考えています。インターチェンジ周辺整備は、

新城市のためだけではなく、広く奥三河全域の発展を展望したものにしていきたいと思っています。

そして、若者の雇用や住居、観光・文化の振興につなげていきたいものです。

次の新城を担うのは、若者たちです。子どもを安心して産める環境づくりは絶対に必要なことであり、安心出産とその後のケアという意味でも、地域を越えた取り組みを前進させたいと考えています。豊川市・豊橋市など、東三河南部地域との連携の中で、自治体の枠を越えて取り組んでいかなければならないと考えています。

また、総合計画にもありますが、親だけでなく地域全体での子育てということについても、その仕組みづくりに取り組んでいきたいですね。

**議長** 子育てということでは、せめて正常分娩はこの地域で行えるようにしたいですね。

新城インターチェンジ(仮称)の周辺整備ということでは、平成26年度の開通に向けて、真剣に取り組んでいくべき時期に来ていると思います。金融危機の影響で企業も大変厳しい状況ですが、5年

先を見据えた企業誘致が必要だと思います。

**地域の力**

**市長** 昨年11月に開催した新城ラリーに、1万8千人の人が訪れ、隣の豊川市のビジネスホテルまで満室になりました。

また、若い人たちによるコンサートやラップの大会が手づくりで始まっています。

市を離れていった人、新しい人も地域の魅力を伝えようとがんばっているの、ぜひ応援していきたいですね。

**議長** 新城地区、鳳来地区、作手地区の地域の人たちが、活発に活動している姿を見ると本当に頼もしく思います。

**市長** 今年は、新城にとって未来に向かっての飛躍のはじまりの年にしたいですね。本年もよろしく願います。

**議長** こちらこそよろしく願います。

## 平成21年度幼稚園入園の受け付けをします

庶務課	23	7	6	5	1	新城幼稚園	26	0	0	4	5
						八名幼稚園	26	0	0	0	9

来年4月から入園を希望する  
幼児の入園手続きを行います。

入園希望者が定員を超えた場  
合は、5・4歳児の入園を優先  
的にを行い、3歳児は生年月日順  
とします。

### 募集人数

新城幼稚園 250人

八名幼稚園 200人

### 入園資格

市内に在住する3歳児以上で、  
小学校就学の始期に達するまで  
の幼児

### 5歳児

平成15年4月2日～16年4  
月1日に生まれた幼児

### 4歳児

平成16年4月2日～17年4  
月1日に生まれた幼児

### 3歳児

平成17年4月2日～18年4  
月1日に生まれた幼児

### 入園願書の交付期間

1月8日(木)～15日(木)  
午前8時30分～午後5時  
土・日曜日、祝日を除く

### 受付および面接期間

1月9日(金)～15日(木)  
入園願書の提出時に面接を行  
いますので、お子さんと一緒  
に幼稚園へお越しください。

### 保育時間

午前9時～午後3時

なお、心身の発達の程度や季  
節に応じて短縮保育を行うこ  
とがあります。

### 保育料

月額 7,000円

### 預かり保育

希望する5歳児対象  
平成21年5月～平成22年3月  
午後3時～5時  
(ただし、夏季・冬季休業日は  
午前中)

### 預かり保育料

月額 3,000円  
(おやつ代、教材費は別途1,  
000円)

詳細は、庶務課または各幼  
園にお問い合わせください。

## 児童クラブ加入の受け付けをします

平成21年度児童クラブの加入  
受付を行います。

就労などにより、養育できな  
い家庭の小学1～3年生(実  
施場所一覧の対象小学校に  
限る)

定員に余裕があれば、4年生  
以上も加入できます。

遊びや自主学習を中心とした  
放課後の生活の場を提供しま  
す。

下校後～午後6時(土・日曜  
日、祝日、休校日を除く)

春・夏・冬休みの期間中は午  
前8時30分～午後6時

月額4,000円

(8月は6,000円)

別途、おやつ代として月額  
1,000円(夏休み期間中  
は2,500円)、傷害保険  
加入掛金として月額600円  
が必要です。

### 申込書の配布および受付期間

配布は1月13日(火)から、受付  
期間は1月26日(月)から2月13  
日(金)までです。本庁児童課お  
よび鳳来総合支所市民福祉課  
で行います。

受付には、就労などの証明書  
が必要な場合があります。

### 実施場所一覧

クラブ名	場 所	対象小学校	定員
新城児童クラブ	新城小学校内	新城小学校	各25人
中央児童クラブ	中央保育園内		
千郷児童クラブ	千郷東保育園内		
	ちさと館内	千郷小学校	各25人
	千郷中学校内		
東郷西児童クラブ	東郷西小学校内	東郷西小学校	45人
東郷東児童クラブ	東郷東小学校内	東郷東小学校	25人
八名児童クラブ	老人ホーム寿楽荘内	八名小学校	10人
庭野児童クラブ	庭野公民館内	庭野小学校	10人
鳳来中部児童クラブ	鳳来中部小学校内	鳳来中部小学校	10人

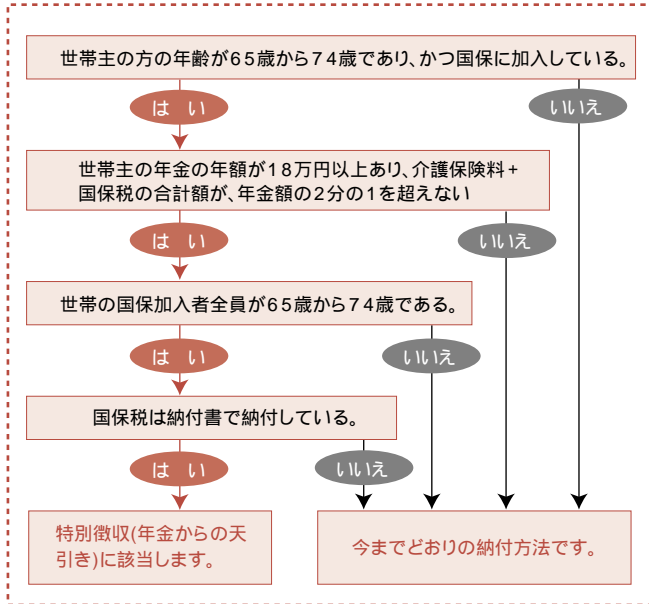
定員に対して申込みの少ないクラブは活動を休止することがあります。  
定員を超えた場合は抽選となる場合があります。

児童課 23 7 6 2 2 市民福祉課 32 1 9 8 2

# 平成21年度から国民健康保険税の納付方法が一部変更になります（年金からの天引きが始まります）

問 本 税務課 23-7615  
 本 保険医療課 23-7625

現在、国民健康保険税は、納付書または口座振替により納付していますが、国民健康保険に加入している65歳から74歳までの世帯主の方で図の要件に該当する場合は、平成21年4月に支給される年金から、特別徴収（年金からの天引き）により納付することになります。その他の方については、変更はありません。



平成21年 4月支給 の年金 (1期)	平成21年 6月支給 の年金 (2期)	平成21年 8月支給 の年金 (3期)	平成21年 10月支給 の年金 (4期)	平成21年 12月支給 の年金 (5期)	平成22年 2月支給 の年金 (6期)
------------------------------	------------------------------	------------------------------	-------------------------------	-------------------------------	------------------------------

ただし、特別徴収に該当する人であっても、納付方法変更の手続きをすることで口座振替に変更することができます。特別徴収に該当すると思われる人については、後日案内をお送りする予定です。詳しくはこちらをご覧ください。

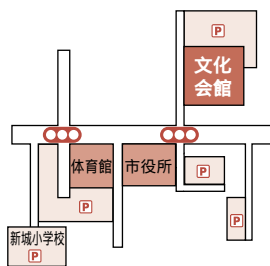
納付方法変更の手続きを行ってから特別徴収が中止されるまで数カ月の期間を要するため、手続き直後に支給される年金からの特別徴収の中止が間に合わない場合があります。

## 平成21年 成人式のご案内

問 申 本 生涯学習課 23-7654  
 成人式を開催します。  
 新成人の輝かしい門出です。市民の皆さんのご臨席をお待ちしています。  
 1月11日(日) 午後1時30分  
 新城文化会館

車で来られる場合は、可能な限り乗り合わせでお越しくください。

## 駐車場案内図



## 都市計画(地区計画)案を縦覧します

問 本 都市計画課 23-7640  
 申 23@city.shinshiro.jp  
**案件**  
 地区計画案の縦覧

## 地区と面積

新城市杉山地区内 約1.8ヘクタール

## 縦覧期間

1月6日(火)～19日(月) 午前8時30分～午後5時30分(土・日曜日および祝日を除く)

## 縦覧場所

都市計画課

この地区計画案について土地所有者および利害関係がある人は、1月19日(月)までに意見書を提出することができます。



## 「新城市高齢者保健福祉計画(案)」への意見を募集します

介護高齢課 23 7 6 8 8 23 2 0 0 2 kaigo@city.shinshiro.lg.jp

平成21年度から平成23年度までの新城市の高齢者福祉・介護保険に関する計画を本年度中に策定するため、計画策定委員会を設置し、検討しています。計画策定委員会で検討している「新城市高齢者保健福祉計画(案)」に対して、パブリックコメント(手続き制度)により、市民の皆さんからの意見を募集します。

### 募集期間

平成20年12月24日(水)から平成21年1月23日(金)

### 提出方法

住所と氏名を記入の上、かのいづれかの方法で提出してください。

本庁介護高齢課に持参する

ただし、土・日曜日、祝日および12月27日(土)から1月4日(日)を除く午前8時30分から午後5時30分まで

### 後5時30分まで

郵送する(募集期間最終日消印有効)

ファックスで送信する

Eメールで送信する  
電話によるご意見の提出は、受け付けできません。

### 閲覧期間

募集期間と同じ  
閲覧方法および場所  
・市のホームページ

### 本庁介護高齢課

・鳳来総合支所市民福祉課  
・作手総合支所市民福祉課

ただし、庁舎での閲覧は、土・日曜日、祝日および12月27日(土)から1月4日(日)を除く午前8時30分から午後5時30分まで

### 郵送の場合

〒441-1392(住所不要)  
新城市役所 介護高齢課あて

## 水曜日 午後7時は 家族そろってティーズチャンネル 「いいじゃん新城」をご覧ください

アナログ放送6ch・デジタル放送12ch

地域に密着した番組です。身近な人が登場します。お楽しみに!



市政番組キャラクター「亀姫」

### ケーブルテレビ 市政番組「いいじゃん新城」1月の番組表

毎日5回、15分間放送 午前8時 午後1時 午後4時 午後7時 午後11時(内容は、毎週水曜日午後7時に番組入れ替え、1週間ごとに更新)

放送日	あのにニュース(4分)	つくしん坊(2分)	ほのかだより(4分)
1月1日～1月7日	新春特別番組 市長あいさつ、議長あいさつ、対談、ナビゲーター新年あいさつ		
7日～14日	第1回放送の再放送		
14日～21日	鳳来寺田楽	鳳来中学校	ニュース
21日～28日	新城市消防出初式	鳳来東小学校	ニュース
28日～2月4日	市民パソコン塾	鳳来東小学校	新城市成人式
		2週目	新東名の現状について

### あなたも「いいじゃん新城」に出演しませんか

1月から、地域の出来事・身近な話題など、皆さんに伝えたいことを、「ホッと情報」のコーナーでお話していただいています。時間は、写真・ビデオなどの映像を取り入れ、2分以内です。撮影は、1月22日(木)に、文化会館で行います。出演を希望される方は、1月9日(金)までにじょうほう課に、メールまたはファックスでお申し込みください。申し込み多数の場合および内容については、調整させていただきます。

都合により番組内容を変更する場合があります。新城市市政番組「いいじゃん新城」は、インターネットでの配信は行っておりません。「いいじゃん新城」をご覧いただくには、ケーブルテレビへの加入が必要です。身近な話題をお届けしていますので、皆さんぜひご加入ください。

チャンネル調整などは、ティーズチャンネルをご覧ください。お問い合わせください。

## 宝くじ助成金で、コミュニティ活動備品を整備しました

平成20年度(財)自治総合センターによるコミュニティ助成事業

### 庭野区

庭野区では、日ごろから大正琴や踊り、カラオケなどの区民活動を活発に行っているため、コミュニティ助成事業を活用して、音響設備を整備しました。

また、購入したパソコン、デジタル印刷機を使って、区民活動などの情報提供や、会議資料の作成ができるようになりまし



### 平井区

平井区では、これまで公民館の備品が十分でなく、利用する人が限られていたため、コミュニティ助成事業を活用して、コンロやオーブンレンジ、炊飯器、炊出釜、DVDカラオケなどの備品を整備しました。

これらの備品を活用して、さまざまなイベントを開催することにより、子どもから大人まで世代を超えた交流活動が期待されます。



### 長者平コミュニティ推進協議会

長者平コミュニティ推進協議会では、市無形民俗文化財「獅子神楽」で使用する、獅子覆、篠笛を整備しました。

また、コミュニティ組織内に地域安全パトロール実行委員会を設立し、防災防犯の面でも活動を始めたため、非常用毛布、発電機、簡易トイレ、ワンタッチテントなども整備しました。



### 池場コミュニティ推進委員会

池場コミュニティ推進委員会では、宮太鼓がなかったため、これまではカセットテープを使用していましたが、宮太鼓を整備することにより、盆踊り大会だけではなく、区民運動会や芸能大会でも使用することができるようになりました。

また、移動用音響機器を整備したので、屋外行事が円滑に実施できるようになりました。



宝くじは  
豊かさ楽しく  
チカラ持ち。

宝くじは、必ずしも  
豊かではありません。

コミュニティ助成事業とは (財)自治総合センターが、コミュニティの健全な発展と宝くじの普及広報を図るために、宝くじの収入を財源として助成を行うものです。

# お知らせ Information

省略文字の見方

- 時** 日時・期間
- 所** 場所・会場
- 集** 集合場所
- 受** 受け付け
- 対** 対象・資格
- 申** 申し込み
- 問** 問い合わせ
- 内** 内容
- 講** 講師・指導
- 定** 募集人員
- 応** 応募方法
- メ** 締め切り
- 持** 持ち物
- ¥** 費用・会費
- HP** ホームページ
- em** Eメール
- 他** その他
- 本** 本庁
- 鳳** 鳳来総合支所
- 作** 作手総合支所



観来館1月の展示

地域振興課

32 0513

(社)新城市シルバー人材センター 作品展

平成20年度の陶芸教室と木工教室の受講生が創意工夫し、心を込めて作り上げた作品を展示します。

観来館(鳳来寺山 表参道入口)

1月4日(日)~31日(土)

午前9時~午後4時

31日は午前中のみ展示

休館日 月曜日および火曜日(祝日の場合は翌日)

親子ふれあいひろば

生涯学習課

23 7654

【12月11日】

第8回 1月23日(金)

午前10時~午前11時30分

作手保健センター

お絵かきを楽しもう!

未就園児とその親

参加自由で申し込みは不要

です。直接会場へお越しください。

無料

自然をたのしく学ぶ野外学習会「豊川の水鳥を観察しよう」

鳳来寺山自然科学博物館

35 1001

35 5012

hi-nakubukan1@city.shinshiro.lg.jp

1月11日(日)

午前10時~午後3時

桜淵公園周辺

青年の家

大人500円、小・中学生300円

50人

筆記具、弁当、飲み物、持っている人は双眼鏡

野外観察ができる服装(防寒)

博物館学術委員(動物分野)

ファミリー劇場 人形劇

「エルマーのぼつけん」

(人形劇団ブーク公演)

文化課

23 7655

2月1日(日)

午後1時30分開演

新城文化会館

エルマー少年とユニークな

人形たちが繰り広げるワクワクドキドキの友情と冒険

の物語です。さあ、エルマー少年たちと一緒に冒険の世界へ出かけよう!

全自由席

一般(中学生以上)

2,000円

小学生以下(3歳以上)

1,000円

新城文化会館プレイガイド

で発売中

設楽原講座 第5回

設楽原歴史資料館

22 0673

1月24日(土) 午前10時

設楽原歴史資料館 研修室

長篠・設楽原の戦いと地下

資源

愛知県文化財保護審議会委員

横山 良哲さん

35人

無料

AED(自動体外式除細動器)講習会

新城保健所 総務企画課

22 2203

学ぼうAED、救おう命

1月27日(火)

午後1時30分~4時30分

市消防防災センター

25人

## 【広報ほのか】に広告を載せませんか

申し込み・問い合わせ 企画課 23-7620

「広報ほのか」お知らせページに広告を載せませんか。

掲載料金：6カ月間(21年4月号~21年9月号)で100,000円(大きさ50mm×170mm) 半分の枠(料金50,000円)もあります。

色：2色

掲載原稿：原稿は各自でご用意いただきます。

申込方法：1月30日(金)までに、申込書を提出してください。

掲載には審査があります。応募多数の場合は基準に従って決定します。

詳しくは、企画課にお問い合わせください。

発行部数16,800部

**募集**

市民パソコン塾(1月分)

しようほう課

23 7623  
23 7296

info@city.shinshiro.jp

(はがきの場合の郵送先)  
〒441-1392

新城市役所しようほう課  
「パソコン塾」係

ETリーダーによる市民パソコン塾を開催します。パソコン初心者の方を対象に、電源の入れ方や基本操作、簡単な文書作成などをやさしく、ていねいに指導します。

1月17日(土)  
午前10時～午後0時30分  
午後1時30分～5時  
(計6時間)

新城まちなみ情報センター  
12人

募集人数を超えた場合は、  
抽選を行います。

無料(ただし、テキスト代  
として1,000円が必要  
です)

市内在住または在勤の、18  
歳以上の初心者の方(キー  
ボードを触ったことがない  
方など)

申込期間

平成20年12月22日  
(月)～平成21年  
1月8日(木)

申込方法

はがき・ファックス・  
Eメールで受け付け  
ます。名前、郵便番号、  
住所、電話番号、年  
齢をご記入ください。

10歳若返るウォーキング

保険医療課

23 7625

健康教室 ウォーキングの  
参加者を募集します。

姿勢改善と脂肪燃焼のため  
に歩くことから始めてみま  
せんか。まず、一歩を踏み出  
してみよう。体は必ずこた  
えてくれます。

1月16日(金)～3月27日(金)  
毎週金曜日(10回実施)  
午後1時45分～3時

市民体育館 競技場  
ウォーキングに興味のある  
方ならどなたでも

無料

50人  
(定員になり次第締め切り)  
1月7日(水) 午前8時30分

電話受付

保険医療課 23 7625

初心者を対象にした講座で  
すから無理なく始められま  
す。運動嫌い、メタボリッ

ク気な方ぜひ  
がにるもひうぞ!

きれいになろう

エアロピクス

保険医療課

23 7625

健康教室 エアロピクスの  
参加者を募集します。

歩くことを中心としたエア  
ロピクスで、腰や膝に負担が  
かかりません。有酸素運動を  
することにより、体脂肪(特  
に内臓脂肪)を効果的に燃焼  
し、メタボ対策にも有効です。  
1月15日(木)～3月19日(木)  
毎週木曜日(10回実施)  
午後1時30分～3時

青年の家  
エアロピクスに興味のある  
方ならどなたでも

無料

60人  
(定員になり次第締め切り)  
1月5日(月) 午前8時30分

電話受付

保険医療課 23 7625

初心者を対象にした講座で  
すから無理なく始められま  
す。

始めます 男だけのヨガ

保険医療課

23 7625

健康教室 ヨガの参加者を  
募集します。

体を動かしたくてもハード  
なことはちよつと気がひける  
という男性の方。メタボ対策  
やストレス解消にも一役買っ  
ること間違いなし。ヨガでま  
ずは体の中からリフレッシュ  
してみませんか。

1月19日(月)～2月16日(月)  
毎週月曜日(5回実施)  
午前10時～11時30分

勤労青年ホーム  
男性の方に限る(初心者大  
歓迎!!)

無料

30人  
(定員になり次第締め切り)  
1月9日(金) 午前8時30分

電話受付

保険医療課 23 7625

初心者を対象にした講座で  
すから無理なく始められま  
す。

津軽三味線教室 (要予約)

無料体験

12月23日(火)

午後7:00～8:30

会場 / 新城文化会館リハーサル室

講師 近田いく代(とよはし中日文化センター講師)

お問い合わせ

みやびかい 豊橋市飯村北二丁目7-10

予約先 (0532)62-9896

http://www.tees.ne.jp/ miyabi7/

雅會



離婚・相続・遺言・後見・契約書・内容証明・公正証書...

くらし・ビジネス・サポートセンター 丁寧・迅速・秘密厳守

新城市字宮ノ西4-16 新城駅 徒歩2分 Mail:tatsu\_s@f4.dion.ne.jp

http://www.suzuki-55.com

電話/FAX 0536-22-4175

名古屋入国管理局届出済行政書士



鈴木達也行政書士事務所

3級FP技能士 宅建主任者 経営コンサルティング

会社設立・決算・農地法許可・建設業許可...

家族介護教室開催

介護高齢課

23 7688

介護の負担を少しでも軽減したい。家庭で介護をされている人、介護に関心を持っている人など、皆さんで介護技術を学びませんか。費用は無料です。どなたでも参加できます。

第1回

2月14日(土)  
午後1時30分  
ベッドメイキング  
効率よくするためのワンポイントアドバイス

(実技指導)

第2回

2月21日(土)  
午後1時30分  
移乗介助  
ベッドから車椅子へ移って外へ出よう

(実技指導)

愛知新城大谷大学短期大学部  
准教授 今泉 雅博さん  
講師 大山 英子さん  
2回連続の教室ですが、1回のみ受講もできます。  
愛知新城大谷大学  
40人

定員になり次第締め切りです。  
2月6日(金)

「地方分権・道州制  
セミナーin三河」

県総務部総務課

〒460 8501(住所不要)

052 954 6027

(ダイヤルイン)  
052 954 6980

somubu-somu@pref.aichi.lg.jp

地方分権改革や、その先にある道州制について、皆さんとじっくり考えるためのセミナーを開催します。

1月29日(木)  
午後2時30分

豊橋商工会議所  
駒澤大学 教授  
大山 礼子さん

180人(先着順)  
無料

申込方法

住所・氏名・電話番号を明記の上、はがき、電話、ファックスまたはEメールで愛知県総務部総務課までお申し込みください。  
1月22日(木)  
参加決定通知は行いません。定員を超えた場合は、参加いただけない方に連絡します。

その他

下水道事業区域が拡張されました

下水道課

23 7644

新城市流域関連公共下水道事業計画の変更が、愛知県知事に認可されました。

今回の変更では、東新町・杉山・大野田・豊島・川田・富永の各地区の市街化調整区域の一部を事業区域に追加し、併せて事業期間を延長しました。

新たな事業区域や事業期間などは、市ホームページ、または本庁下水道課でご覧いただけます。

下水道使用のエチケット

下水道課

23 7644

下水道管に薬品や油類などの異常な水が流れ込むと、下水道管に穴が開くなどの害が起きるばかりか、下水処理場で河川などに放流できる水質基準まで水を処理することができず、水質や自然環境に悪影響をおよぼします。

皆さんの自宅の台所、トイレ、洗面所、お風呂などから

次の物は流さないでください。

・トイレトイレットペーパー以外の紙(水洗トイレはトイレットペーパーのみ使いましょう)

・天ぷら油、サラダ油などの食用廃油(紙などにしみこませ、燃えるゴミで出しましょう)

・ガソリン、シンナー、石油、アルコール類など揮発性の高い危険物(処理業者に依頼しましょう)

国有地の入札情報

国有地一般競争入札

入札方法

期間入札  
郵送または持参による入札に加え電子入札も可能です。  
入札予定物件数  
愛知県内 53物件

日程

- 1 公示日 1月7日(水)
  - 2 入札書受付期間  
1月28日(水)~2月3日(火)
  - 3 開札日 2月19日(木)
- 〒460 8521  
名古屋市中区三の丸331  
東海財務局管財部第4総括部門  
担当 加藤、平良  
052 951 1710

おめでとう 20歳!

# 成人式&就活スーツ

レディースもごさいます。

## 華やかなシーンを盛り上げる 礼服

礼装用コートもどうぞ。

マイライフ・マイファッション

### マシロキヤ

年中無休  
朝9時から夜9時まで営業

新城市片山 バイパス沿い(回転ずし どんぐり隣) ☎(0536) 23-5454

償却資産の申告はお早めに

税務課

23 7 6 1 5

1月には償却資産（会社や個人で工場や商店などを経営している人が、その事業のために用いることができる機械・器具・備品など）の申告月です。平成20年中に増加または減少した資産について1月30日（金）までに申告書の提出をお願いします。

また、新たに事業を開始され、今回の申告が初めてという事業所は、全ての償却資産の申告をお願いします。

就学援助費の申請を受け付けます

庶務課

23 7 6 5 1

市では、小・中学生のお子さんを養育している保護者で、経済的に困っている人に、給食費や学用品費などの援助をしています。新入学児童・生徒を含めて、平成21年度分の申請を受け付けます。

現在援助を受けている人で、引き続き援助を希望する人も改めて申請が必要です。

「援助を受けられる人」

次のいずれかに該当し、教育

委員会が認められた人

生活保護法に基づく保護の停止または廃止された人

市税条例に基づく市民税が非課税の人または減免を受けている人

県税条例に基づく個人事業税の減免を受けている人

市税条例に基づく固定資産税の減免を受けている人

国民年金法に基づく国民年金の掛け金の減免を受けている人

国民健康保険税条例に基づく国民健康保険税の減免を受けている人

児童扶養手当法に基づく児童扶養手当の支給を受けている人

世帯厚生貸付補助金による貸付を受けている人  
その他、〃 以外の人で教育委員会が必要と認められた人

図書館だより

新城図書館

23 2 3 3 3

http://www.library.shinshiro.aichi.jp/  
新年は1月4日（日）から開館します。4日のみ午後5時閉館となります。

NHK大河ドラマ「天地人」を紹介します。

戦国の世に「義」「愛」を貫いた異色の存在で、秀吉を魅了し、家康を畏怖させた上杉家の家臣直江兼続の物語です。

関連本が特集コーナーにありますので、ご利用ください。

「天地人」上下

火坂雅志著 NHK出版

ドラマの原作です。

「直江兼続の義と愛」

火坂雅志著 NHK出版

兼続と彼をめぐる人々のエピソードを描く歴史エッセイです。

「『天地人』を歩く 原作者が旅する智将・直江兼続ゆかりの地」

火坂雅志著 祥伝社

警察署だより

新城警察署

22 0 1 1 0

相談は安心ダイヤル

9 1 1 0

110番は、緊急時専用の電話です。

急を要しない要望・相談・苦情や各種照会などについては、最寄りの警察署や警察相談専用電話（9110）をご利用ください。

こんなときは迷わず立ち着いて110番をしてください。

強盗などの被害にあった。強盗などを目撃した。

ひったくりなどの被害にあった。

ひったくりなどを目撃した。

見かけない人が、家の中をのぞいている。

指名手配犯人によく似た人を見かけた。

ひき逃げ事故にあった。

ひき逃げ事故を目撃した。

秋のさくら祭り 事業報告 - 100万本の桜プロジェクト -

桜淵公園の桜のシンボルとも言える、木かげプラザの裏にある山桜2本（樹齢約200年）を中心に、桜の剪定・施肥作業笠岩橋を渡った両側の桜に付着していたウメシロゴケを除去コケは竹ペラで取れますので、是非一度チャレンジしてみてください。秋のさくら祭りでは、15,005円の募金をいただきました。皆様ご協力ありがとうございました。

ただ今、さくらの苗を無料配布中  
配布対象は、地域・グループ・団体・企業など 担当 松井

地域貢献 No.1 企業を目指して…



あなたの暮らしをトータルプロデュース  
株式会社 桜坂設計

一級建築士・行政書士・土地家屋調査士・司法書士 桜坂グループ

【 新城市橋向15番地 TEL 0536-22-3855 】



消防署 22 1119

**1月17日は「防災とボランティアの日」です。**

平成7年1月17日に発生した阪神・淡路大震災では、災害時のボランティア活動や住民の自発的な防災活動の重要性が広く認識されました。これをきっかけに毎年1月15日から1月21日を「防災とボランティア週間」、1月17日を「防災とボランティアの日」と定めています。

市内には新城市防災ボランティア登録制度があり、ボランティアの皆さんが集まって、炊出し、ロープワークなどの演習訓練、避難所施設見学などを行っています。

災害時、復興時の活動だけでなく、災害発生に備えることも大切な防災ボランティア活動です。自主防災組織などの防災訓練へ参加したり、災害に対する備えと対応について皆さんと考え、話し合うことで自分たちの住む地域を守りましょう。



防災対策課 22 4 8 0 4  
bosai@city.shinshiro.lg.jp

**お知らせ**

石綿による健康被害の救済に関する法律が改正され、平成20年12月1日に施行されました。救済給付に関する改正の内容

医療費、療養手当ての支給開始日が、申請日から療養開始日(ただし、遡及は認定申請から3年前まで)に改正されました。すでに認定されている人も対象となります。

平成18年3月27日以降に中皮腫や肺がんにかかり、認定の申請をしないで死亡された人のご遺族にも特別遺族弔慰金・特別葬祭料(約300万円)の申請ができるようになります。

また、中皮腫や肺がんにかかり平成18年3月26日以前に死亡された人のご遺族に支給される特別遺族弔慰金・特別葬祭料(約300万円)の請求期限が、平成24年3月27日までに延長されました。詳しくは新城保健所または環境再生機構フリーダイヤル 0120 389 931 同ホームページ <http://www.erca.go.jp/asbestos/>

**オーエスジー株式会社が市に1,000万円を寄付**



穂積市長(左)・石川則男さん(中央) 大沢輝秀さん(右)

11月10日(月)に、市内に工場のあるオーエスジー株式会社の代表取締役会長の大沢輝秀さんと同社代表取締役の石川則男さんが市役所を訪れ、オーエスジー株式会社創立70周年を記念して、同社から市に1,000万円の寄付をいただきました。

穂積市長は、「趣旨に沿って、教育の推進、文化やスポーツの振興に使わせていただきます」と感謝の言葉を述べました。

地元情報満載のフリーペーパー

**のんほいタウン**

美味しいお店情報  
スイーツなお店情報  
地域のイベント情報  
ペットの情報  
求人情報  
その他いろいろ入って **¥0**

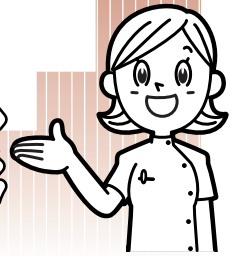
**市内各所で大好評配布中!**

広告掲載(縦140mm×横100mmフルカラー) 3万円より

新城市豊島字馬渡13 有限会社のんほい **お電話ください!**

**TEL. 23-0999** (担当: 藤本)

ホームページは随時更新中 ⇒ <http://nonhoitown.jp/>



# お知らせ 保健

## 教室

### 社会復帰教室(要申込)

作手保健センター

1月8日(木) 午前10時

新城保健センター

1月13日(火) 午前10時

こころの病などで生活に不安を感じている方  
レクリエーション、創作活動など

### 機能訓練教室(要申込)

鳳来保健センター

1月16日(金)

午後1時30分～3時30分

新城保健センター

1月22日(木)

午後1時30分～3時30分

脳血管疾患などの人  
詳しい内容は、新城・鳳来保健センターまでお問い合わせください。

### ママとパパの教室(要申込)

新城保健センター

1月15日(木)

2月19日(木)

3月19日(木)

午後1時～3時30分

妊婦とその家族  
母子健康手帳、お茶、筆記具など  
動きやすい服装でお越しください。

## 検診

### 集団がん検診(要申込)

新城保健センター

1月30日(金) 午前実施

胃がん・大腸がん・前立腺がん・子宮がん・乳がん

胃がん700円・大腸がん300円・前立腺がん400円・子宮がん600円・乳がん1000円

前立腺がん検診は、胃がん検診とセットの受診です。



## 再発見!

### わがまちの文化財・施設紹介

長篠 荏柄天神社

文化課 23 7 6 5 5

荏柄天神社は、医王寺に向かう道沿いにあり、菅原道真が祀られています。最初、源頼朝が鎌倉幕府を開設するにあたり鎮守社として創立しました。

後に、足利氏は、一族である武州幸手(現在の埼玉県幸手市)領主一色氏へ祭祀を委ね、以降は一色氏の守護神として祀られてきました。

元禄十一(一六九八)年、一色氏の領地替えに伴い、荏柄天神社は石段も含めた宝殿のすべてが長篠村へ移されましたが、明治二(一八六九)年の版籍奉還により一色氏の保護を離れて長篠村の所有となりました。

長篠村へ移された時に造られた神殿は、平成四年三月十八日に文化財に指定され、覆殿の中に美しい姿のまま大切に保管されています。



長篠 荏柄天神社

## ロッククライミングを体験



11月6日(木)、宇連川の支流亀淵川上流の岩場池場地内で鳳来東小学校全児童20人が「総合的な学習 命の体感学習 ロッククライミング体験学習」としてフリークライミングを体験しました。

6年生の青山慧くんは、「これまでにクライミング体験として、山びこの丘のブツポーウォールに登ったことがある。自然の岩場は初めてだったから、つかむ岩を自分で見つけて登るところが難しかった。上では、見はらしもよく、下にいる人が小さく見えた」とうれしそうに話していました。



# エコとぴっくす

本 環境課 23 7677  
 23 8388  
 生活衛生課 22 0521

## 計画策定の目的

市では、新城市環境基本条例第7条の規定に基づき、より効率的で実効性の高い取り組みを実現するため、市民参加による環境基本計画を策定しました。

新城市環境基本計画は、すべての市民の参加と協働により環境の保全と創出を進めていくための指針として、本市の最上位計画「新城市総合計画」を環境面から後押しするものとして位置づけています。

これまでの市民公募による計画策定委員との協議やパブリックコメント、環境審議会への諮問などを経て策定された「新城市環境基本計画」について、その概要を紹介いたします。

# 新城市環境基本計画

を策定しました

## 計画策定の背景

私たちの地球は今、とても深刻な危機に直面しています。ごみの増大や不法投棄、大気汚染や騒音問題などといった身近な課題がある一方で、地球温暖化の進行や生物多様性の喪失など、地球規模にわたる人間の健康や社会経済活動への悪影響が見られます。今日の地球環境問題は、わたしたち21世紀の人類が直面する試練の一つであり、市民一人ひとりがすみやかに対応すべき課題といえます。

こうした中で、平成20年3月、「新たな公共が導く市民自治社会の実現」をまちづくりの基本理念とした新市になって初めての総合計画が策定されました。

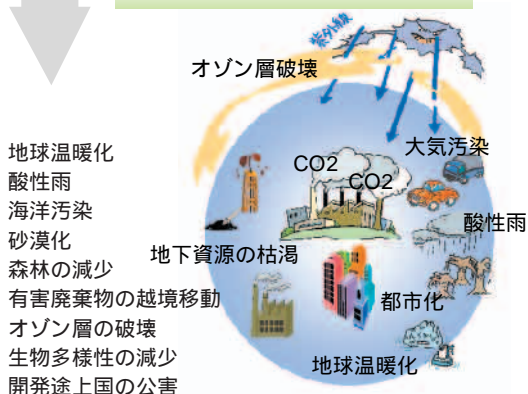
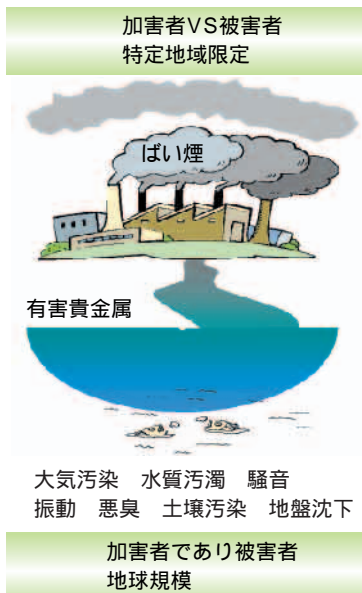
## 地球環境の危機

健全で恵み豊かな環境は、46億年という地球の長い歴史において、多種多様な生態系とそれを取り巻く環境との相互関係作用により育まれてきたものです。

かつて、わが国では昭和40年代の高度経済成長期に産業公害が大

きな社会問題になり、その発生源の特定ができたことから、加害者と被害者という区分が比較的わかりやすいという特徴がありました。しかし、先進諸国のめざましい経済発展に伴う大量生産・大量消費・大量廃棄の社会経済活動による環境負荷は地球規模にまで拡大し、バランスを保っていた多様な生態系が崩れはじめました。地球環境問題は、進行する時間が長期間にわたることから、現代の社会経済どころか将来世代への影響、さらには人類の存続すら危ぶまれる最大の問題といえます。

特定地域から地球規模へ



スイスアルプス(ブライトホルン)の1984年と2006年の氷河後退の様子  
 撮影・提供 NPO法人環境市民 本育生氏

## 計画の推進に向けて

### 今、求められている理想の社会

現在の国際社会においては、「持続可能な発展」という考え方が定着してきました。

持続可能な発展とは、将来の世代のニーズを満たす能力を損なうことなく、現在の世代のニーズを満たすことです。

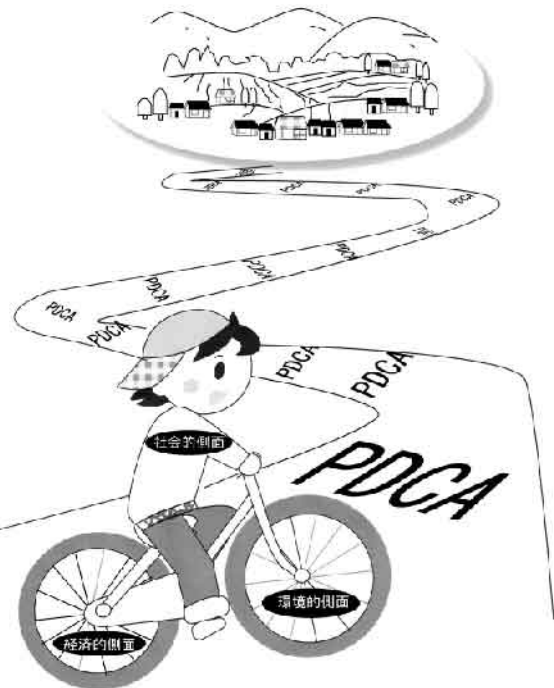
そのために、わたしたちは「持続可能な発展」という考え方をベースとした「持続可能な社会」を構築する必要があります。

### 環境ビジョンの具現化へ

本計画では、持続可能な地域社会の実現のための「わたしたちの環境ビジョン」を掲げています。そして、「ビジョンの具現化に向け、強力に計画を推進していくための協働の組織（仮称）しんしろアジェンダ21会議」を設置します。組織は、地域住民や団体、事業所、行政で構成し、本計画をもとに具体的な行動計画（仮称）しんしろアジェンダ21」を策定します。

また、計画の進行度合いや目標の達成状況を把握することのできる環境報告書を毎年度作成・公表することで、情報を共有するとともに、多くの人の参画による計画の見直しや取り組みを改善できるしくみをつくり

## 持続可能な地域社会をめざして



環境の現状を  
見る・知る 実践する 働きかける 連携する

### わたしたちは、持続可能な地域社会をめざして

本市の特性を踏まえ将来における望ましい環境像と長期的・継続的な将来の具体的なビジョンを示します。環境面だけでなく、経済的側面、社会的側面も統合的に向上するため、PDCAサイクル（計画し、実施し、評価し、改善することをくり返し行うこと）による計画推進のしくみをつくります。

住民や団体・事業所・行政の協働による取り組みから、各主体間の良い関係を築くとともに、それぞれが今ある状況や課題に自ら気づき、改善を図る力の向上をめざします。

### 協働による取り組みの促進

協働による取り組みは、各主体が持っている人材、資源、資金を最大限有効に活用することで生まれる「相乗効果」による大きな効果と地域住民の主体的行動を促す効果が期待されています。

### Action(見直し)

「(仮称)しんしろアジェンダ21」の改善・見直し

総合計画、環境基本計画などの見直し

### Plan(計画)

環境基本条例  
総合計画、環境基本計画  
その他の計画など

具体的な行動計画  
「(仮称)しんしろアジェンダ21」

### Check(評価)

新城市環境報告書

市民・事業所などからの意見募集など

### Do(実施)

(仮称)しんしろアジェンダ21会議



「(仮称)しんしろアジェンダ21会議」に必要な要件

住民・事業所・行政が、各主体の長所を活かし、効果的に地域の問題に取り組むこと。地域住民の主体性を高め、行政や事業所と共に地域づくりを行い地域の発展につなげること。

環境保護や維持だけではなく、地域が一体となった環境マネジメントにより、地域環境の改善、向上をめざすこと。

「(仮称)しんしろアジェンダ21」策定に必要な要件

持続可能な社会の実現を目指したものであること  
長期的な視点に立った行動計画であること  
市民参加により策定、実施、進行管理するものであること

# わたしたちの環境ビジョン

## めざすまちの将来像

市民や団体・事業所・行政などの協働による持続可能な市民自治社会の実現をめざす、本市の最上位計画・総合計画「山の湊しんしる経営戦略プラン」において掲げるめざすまちの将来像は、「市民がつなぐ 山の湊 創造都市」です。このめざすまちの将来像の実現に向け、5つの「わたしたちの環境ビジョン」を設定しました。

## 多様な生態系と共生するまち

わたしたちは、自然環境を大切にすることを育み、多様な生態系を維持・保全しながらも、地域資源を有効に活用する『多様な生態系と共生するまち』を創造し、将来世代に引き継いでいきます。

### 1 保全と創出

#### 豊かな自然の保全

生命の源としての自然の確保  
生物生息空間の保全・維持

#### 身近な自然の創出

原風景の回復  
自然に配慮したまちなみ景観・公園づくり

### 2 ふれあい

#### 自然に親しむ

ふれあいの場の整備  
自然に親しむ心の醸成

## 安全・安心・快適なまち

わたしたちは、災害に強く、公害のない、地域だけでなく地球にとっても『安全・安心・快適なまち』を創造し、将来世代に引き継いでいきます。

### 1 防災

#### 災害対策

防災体制の連携強化  
地域自主防災の推進

### 2 公害

#### 公害などの未然防止

公害を未然に防ぐ  
体制強化と連携意識の高揚

### 3 生活空間

#### まちづくり交通政策

公共交通機関の利用促進  
歩行と自転車利用の推進  
環境に配慮した自動車利用

#### 防犯対策

犯罪を未然に防ぐ環境整備  
防犯組織・体制づくり

## 交流と教育・文化のまち

わたしたちは、自然・歴史・文化資源を活かした魅力的な『新城らしさ』あふれる『交流と教育・文化のまち』を創造し、将来世代に引き継いでいきます。

### 1 環境教育

#### 拠点づくり

環境教育の拠点の整備  
公民館活動の整備・充実

#### 環境教育・学習

環境教育・体験学習  
環境教育体制の整備

### 2 歴史・文化

#### 歴史的・文化的環境の保全整備

史跡、名勝、天然記念物や建造物の保持  
歴史・文化の活用

### 3 交流

#### 環境交流

自治体、NPO・NGOなどとの交流  
視察・研修会  
国際交流  
歴史・文化交流

## 環境負荷の少ない自立循環のまち

わたしたちは、地域の豊かな自然との共生を確保し、地球にやさしい『環境負荷の少ない自立循環のまち』を創造し、将来世代に引き継いでいきます。

### 1 循環型社会の構築

#### 地域資源の活用

バイオマスの総合的利用と再生産の育成  
環境配慮型事業の推進  
健全な水循環

#### 健全な水循環

健全な水環境の構築・強化  
広域連携の強化・推進  
河川・池沼などの水質保全

#### ごみ減量（3Rの推進）

もつたいない啓発活動  
グリーンコンシューマーの育成  
ごみ分別・収集・処理体制の整備

### 2 地球環境問題

#### ライフスタイルの見直し

省資源・省エネルギー利用の促進  
働きかけ・連携  
環境活動の輪づくり  
Oなどの連携

自治体、NPO・NGO

## みんなで取り組むまち

わたしたちは、地球環境問題や地域の課題に対して『みんなで取り組むまち』を創造し、将来世代に引き継いでいきます。

### 1 職員力

#### 職員の資質向上

職員研修  
組織づくり  
リーダー育成  
環境活動リーダーの育成  
活躍の場づくり

### 2 市民力

#### リーダー育成

環境活動リーダーの育成  
活躍の場づくり

#### 率先行動

行動計画と進行管理  
ネットワークづくり  
環境活動支援  
環境情報の提供

### 3 協働

#### エコガバナンス

持続可能な市民自治社会のためのしくみづくり  
協働の組織づくり

# 平成21年3月1日から 悪臭防止法による 規制基準が変わります

市では、これまで悪臭防止法による規制を分析機器により測定する「物質濃度規制」により行ってきましたが、平成21年3月1日からは、人間の嗅覚を用いて測定する「臭気指数規制」に変更します。また、これにあわせて規制地域を新城地区から市内全域とします。

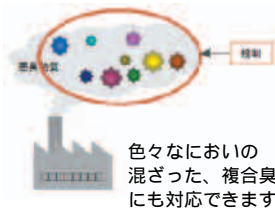
## なぜ、臭気指数規制へ変更するの

悪臭防止法が制定された昭和46年当時、悪臭の測定方法については、アンモニアや硫化水素など22種類の特定悪臭物質を機器によって測定する物質濃度規制が採用されました。

しかし、近年の悪臭苦情の中には22種類の特定悪臭物質以外の物質や複合臭が原因となる事例が見られ、物質濃度規制では対応が難しくなっています。

このため、人間の嗅覚を用い、この程度の数値化する臭気指数規制に移行します。

臭気指数規制

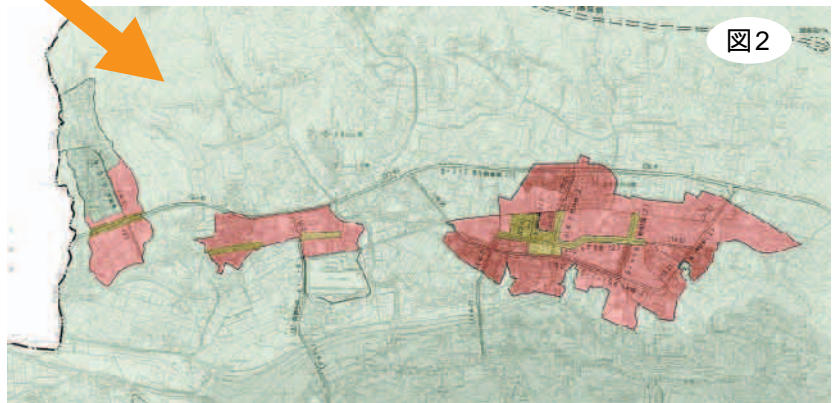
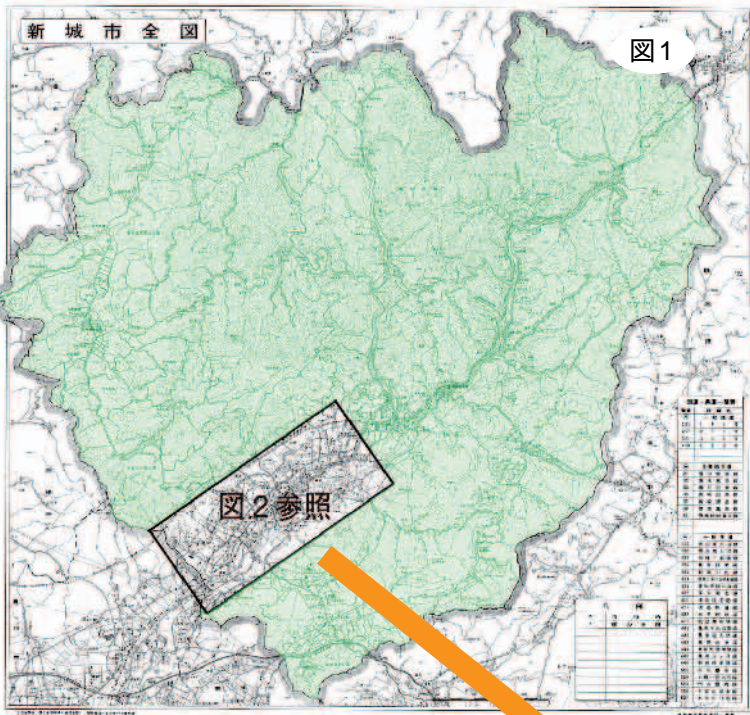


従来の規制



## 悪臭防止法による 規制地域が変わります

土地の利用状況や悪臭に対する順応性を考慮し、図のように3つの規制地域に区分します。規制対象はすべての工場・事業場となります。(家庭、建設工事、自動車は対象外です) また、工場および事業場から発生するすべてのにおいが規制対象となり、臭気測定の結果、規制基準を超え、適切な対策をとらないと改善勧告、改善命令が出され、さらには懲役や罰金が科される場合もあります。



赤.....第1種地域(住居専用・住居・準住居地域)  
 黄.....第2種地域(近隣商業・商業地域、準工業地域)  
 緑.....第3種地域(工業地域、工業専用地域、市街化調整区域、都市計画区域外の地域)  
 指定地域ごとに規制基準が定められており、第1種地域(赤)が一番厳しく、2種・3種地域と徐々に緩くなります。

詳細は新城市ホームページをご覧ください。  
<http://www.city.shinshiro.lg.jp/index.cfm/6,8516,139,1.html>

## リサイクル情報コーナー

「譲りたいもの」

14インチ アルミホイール

「譲ってほしいもの」

自転車(大人用)

ピアノ(アップライト) 網戸(2枚以上)

アルミ製はしご 柱時計(ゼンマイ式)

自転車用空気入れ 卓上糸ノコギリ

「譲りたいもの」と「譲ってほしいもの」のある方は、  
 名前 住所 電話番号を生活衛生課へお知らせください。

シリーズ第19話

## メタボリックシンドロームと 特定健診・特定保健指導について

糖尿病や脳卒中、心筋梗塞、高脂血症などに代表される生活習慣病の患者さんは増加傾向にあり、死亡原因に占める割合は約6割で、国民医療費のうち約3割が費やされています。

生活習慣病は、個々の原因で発症するというよりも、内臓に脂肪が蓄積した肥満が根本にあると考えられています。内臓脂肪の蓄積により複数の病気が引き起こされやすくなった状態をメタボリックシンドロームと呼び、注目を浴びています。

国内におけるメタボリックシンドロームが強く疑われる方と、その予備群と考えられる方の割合は、男女とも40歳以上で高く、男性では2人に1人、女性では5人に1人という割合まで達しており、その数は1千万人を超えるといわれています。

発症を未然に防ぐためには、食生活や飲酒、喫煙、運動など、生活習慣そのものの改善が求められます。

厚生労働省は、平成20年4月から健康保険組合、国民健康保険などに対し、40歳以上の加入者を対象とした特定健診および特定保健指導の実施を義務付けました。

従来の健診は個々の病気の早期発見・早期治療を目的にしたものでしたが、特定健診はメタボリックシンドロームに着目し、内臓脂肪の蓄積を未然に把握することに生活習慣病の予防を目的としています。

特定保健指導とは、特定健診の結果から生活習慣病の発症リスクが高く、生活習慣の改善による予防効果が大きく期待できるところに対して、生活習慣を見直

すサポートを行うものです。リスクの程度に応じて「動機付け支援」と「積極的支援」とに分類されます。

動機付け支援は、原則1回の支援が受けられます。管理栄養士などの指導の下に行動計画を作成し、生活習慣改善に取り組みやすいように動機付けを行います。

積極的支援は、3カ月以上の支援が受けられ、定期的・継続的な働きかけを行います。管理栄養士などが、対象者の生活習慣の改善効果などを評価して、より積極的に働きかけを行います。

今年度の健康診断でメタボリックシンドローム(予備群を含む)の診断を受けた方は、特定保健指導を受け、生活習慣を改善することで、より健康的な生活を手に入れましょう。



新城市民病院 健診課  
運営課長 夏目高好  
(写真後列右から2人目)

### メタボリックシンドロームの診断基準

腹囲：男性 85cm以上 女性 90cm以上

(内臓脂肪面積100平方cm以上に相当)

上記基準以上で下記の3項目のうち、2項目以上あてはまる方

中性脂肪：150mg/dl以上かつまたはHDLコレステロール40mg/dl未満

最高(収縮期)血圧：130mmHg以上かつまたは最低(拡張期)血圧85mmHg以上

空腹時血糖：110mg/dl以上



# こんにちは赤ちゃん



11月届出分

11月1日～30日の間に届出のあった赤ちゃんです。  
届出人の承諾を得て掲載させていただいています。

氏名	性別	保護者	地区
不破野の乃花	女	敏章	栄町
小林由奈	女	公彦	海老副川
古井戸遥奈	女	淳史	野田
原田慶次郎	男	勝美	市場
藤野虎我	男	康訓	本町
北尾泉介	男	毅	平井
飛安優杏	男	章智	吉川
山中千愛	女	成康	八名井
渡邊一平	男	竜夫	浅谷
山本登雅	男	良明	平井
上之平蓮	男	達	川田
田原彩映	女	直	野田
徳山彩音	女	克彦	川田
川合美緒	女	正敏	石田
金沢実奈	女	享範	海老中町
太田勇人	男	真一	稲木
鈴木律真	男	亮	副川
栗原絢斗	男	裕介	能登瀬
神藤舞	女	宏彰	本郷
莉帆	女	勇	的場

## 1月の各種相談

印は前々日までにご予約ください

相談名など	と き	と ころ	申し込み・問い合わせ
児 童 相 談	毎週月～金曜日 (要予約)	新城設楽児童相談センター	新城設楽児童相談センター 23-7366
一 般 健 康 相 談	1/5(月) 午前9時 (要予約)	各保健センター	新城保健センター 23-8551 鳳来保健センター 32-2811 作手保健センター 37-2839
こころの健康相談	1/5(月) 午前10時 (要予約)	鳳来保健センター	鳳来保健センター 32-2811
すこやか相談	1/20(火) 午前9時30分～10時30分(母子健康手帳持参)	鳳来保健センター	鳳来保健センター 32-2811
能登瀬いきいき広場	1/28(水) 午前10時 (健康手帳持参)	東部高齢者生きがいセンター	鳳来保健センター 32-2811
教 育 相 談	毎週月～金曜日 午前9時～午後5時 (要予約)	市民体育館教育相談室	学 校 教 育 課 23-7652
登 記 法 律 相 談	1/8(木) 午前10時～午後3時 5日(月)正午までに要予約 1/23(金) 午前10時～午後3時 20日(火)正午までに要予約	勤労青少年ホーム 作手開発センター	司 法 書 士 会 22-4076
法 律 相 談	1/14(水)、28(水) 午後1時～4時(要予約)	しんしろ福祉会館相談室	社会福祉協議会 23-5618
心 配 ご と 相 談	1/15(木) 午後1時～4時	しんしろ福祉会館相談室	社会福祉協議会 23-5618
	1/7(水)、21(水) 午後1時～4時	鳳来開発センター相談室	
	1/13(火) 午後1時～4時	作手開発センター	
身体障害者福祉相談	1/9(金) 午後1時～4時	しんしろ福祉会館相談室	社会福祉協議会 23-5618
知的障害児者福祉相談	1/14(水) 午後1時30分～3時30分	レインボーはうす	社会福祉協議会 23-5618
市 民 活 動 相 談	1/28(水) 午後4時～8時 (要予約)	はつらつセンター	じょうほう課 23-7623
女性悩みごと電話相談	1/13(火)、27(火) 午前10時30分～午後2時30分	じょうほう課	フリーダイヤル 0120-874-412
消 費 生 活 相 談	1/20(火) 午後1時～4時 (要予約)	勤労青少年ホーム	商 工 課 23-7634
人 権 行 政 相 談	1/13(火) 午後1時～4時	市民体育館第1・2会議室	市 民 課 23-7628
年 金 相 談	1/27(火) 午前10時～午後3時 年金の代理請求は委任状必要	勤労青少年ホーム研修室B	保 険 医 療 課 23-7625
無 料 住 宅 耐 震 相 談	1/17(土) 午前9時～正午 (要予約)	都 市 計 画 課	都 市 計 画 課 23-7640
	1/10(土) 午前9時～正午 (要予約)	鳳 来 総 合 支 所	鳳来総合支所経済建設課 32-1977
	1/24(土) 午前9時～正午 (要予約)	作 手 総 合 支 所	作手総合支所地域整備課 37-2297

## 市内の交通事故状況

区 分	人 身 事 故 件 数	死 傷 者 ( 人 )			物 損 事 故 件 数
		死 者	負 傷 者	計	
11月中	19年	29	0	39	104
	20年	21	2	27	99
	増減	-8	2	-12	-5
累計 11月末 現在	19年	251	4	326	1130
	20年	241	4	280	1102
	増減	-10	0	-46	-28

**くすり安心電話**  
くすり・医療用品などに関する  
緊急の相談・質問など  
問い合わせ 新城薬剤師会  
開設時間  
午後9時～翌朝午前9時  
09050071200

**県救急医療情報システム**  
県救急医療情報センター  
1年365日24時間最寄りの医療機  
関を案内しています。  
22 1133  
<http://www.gq.pref.aichi.jp/>  
県小児救急電話相談  
土・日曜日、祝日、年末年始の  
午後7時から午後11時まで小児  
の救急電話相談を行っています。

#8000(短縮電話番号)  
0522639909

## 知っていますか 建退共制度

この制度は、建設現場で働く人のために、「中小企業退職金共済法」という法律により、国が作った退職金制度です。

事業主は、現場で働く人の共済手帳に働いた日数に応じて掛け金となる共済証紙を貼ります。その労働者が建設業界で働くことをやめたときに建退共から退職金を支払うという、いわば業界全体での退職金制度です。

### 加入できる事業主

建設業を営む事業主

### 対象となる労働者

建設業の現場で働く人

掛け金：日額310円

### 《特徴》

- ・国の制度なので安全、確実、申し込み手続きは簡単です。
- ・経営事項審査で加点評価の対象となります。
- ・掛け金の一部を国が助成します。
- ・掛け金は事業主負担となりますが、法人は損金、個人では必要経費として扱われ、税法上全額非課税となります。
- ・事業主が変わっても退職金は企業間を通算して計算されます。

### 《建退共からのお願い》

建設業界を引退したら、忘れずに退職金を請求してください。

ホームページ「建退共」に、退職金の試算・パンフレット請求など、建退共制度の知りたい情報が記載されています。ぜひ、アクセスしてご覧ください。

### 問い合わせ

建設業退職金共済事業愛知県支部

052-243-0871

## 森林作業体験講習会 参加者募集!



市では、これから山の管理をしたい人、チェーンソーや草刈機などの機械の使用方法を覚えたい人などを対象とした、森林作業体験講習会を実施しています。

これまでに参加された人から次のような感想をいただいています。

- ・自己流でやっていたが、基本を学ぶことができた。
- ・機械の刃を研ぐことがいかに大切で、安全につながるかということがわかった。
- ・機械の正しい使い方を学ぶことができた。

山での作業の仕方に興味がある人は、この機会にぜひ参加してみませんか。

### 今後の開催予定

しんしろ森の学校(初級者向け)

1月18日(日)・3月8日(日)

市民管理の森づくり(中級者向け)

2月15日(日)

各回とも午前9時30分～午後3時

森林政策課 32-1975 32-1170

ringyou@city.shinshiro.lg.jp

## 「作ってあげよう! 手作り凧(たこ)」

内容 凧を作って駐車場であげる

日時 1月11日(日)

制作 午前10時～11時30分  
午後1時～2時30分

凧あげ 各回完成後、随時

雨天時も開催します。ただし、暴風警報発令時は中止することがあります。

申し込み 平成20年12月27日(土)午前9時  
(直接窓口にて先着順受付)

参加募集人数 各回先着12組まで(合計24組)

開催場所 凧制作：東三河ふるさと公園管理棟  
凧あげ：東三河ふるさと公園  
第3駐車場

参加費用 無料

問い合わせ

東三河ふるさと公園管理事務所

豊川市御油町滝ヶ入11-2

担当 井上・大川

電話 0533-87-9301

協力団体 日本凧の会 東海

## 聞こえとことばに心配のある乳幼児の教育相談

聞こえとことばに心配のあるお子さんの教育相談を行っています。聴覚に障害のあるお子さんの指導は、早期開始が大切です。電話での相談も受け付けていますので、お気軽にご相談ください。

**場 所** 愛知県立豊橋聾学校  
豊橋市草間町字平東100番地  
TEL 0532-45-2049  
FAX 0532-47-7545

**相談時間** 月曜日～金曜日 午前9時～午後4時

**対象児** 聴覚障害乳幼児(0～6歳)

**内 容**

- ・聴力についての検査
- ・ことばの育て方の指導
- ・補聴器装用の指導
- ・養育についてのアドバイス

その他 小学生、中学生の聴力相談にも応じます。

## 「ハローワーク新城」

22  
1160

お仕事探しと求人募集は、ハローワークをご利用ください。

平成20年10月末現在

全職種計	製造	事務	販売・営業	介護	取り扱い求人数
890人	331人	52人	71人	92人	

ハローワークは、国の機関のためすべて無料です。

・お仕事を探している人  
仕事の相談、面接希望者への紹介、履歴書・職務経歴書など各種書類の書き方アドバイス  
・求人募集をしている会社など  
求人募集の申し込み、求人条件に関する相談

## 「見え方」についてお悩みの方や、お困りの方はいませんか

「目の前で、おもちゃを見せても目で追ったり、つかもうとしたりしない」「物によくぶつかる」「絵本やテレビに極端に目を近づけて見る」「教科書や黒板の文字が見えにくい」など、このようなお子さんのことで悩んでいる保護者の方、あるいは病気や事故で見えにくくなったり、視力を失ったりした方、お気軽にご相談ください。申し込みは電話かファックスで予約してください。

### 問い合わせ

愛知県立岡崎盲学校 教育相談担当

岡崎市竜美西1丁目11の5

TEL 0564-52-1282 FAX 0564-55-9431

受付時間 午前9時～午後5時

## 「集まれ！ちびっ子広場」の

写真を募集します。

対象 市内在住の1歳から小学校入学前までのお子さん。  
コメント)お子さんが話しているものを20字程度で写真・携帯電話で撮影したもの、家族の写ったものは不可)  
お子さんの氏名(かな)・性別・年齢・生年月日  
ご両親の名前(かな)  
応募者の住所・氏名・電話番号を記入し、郵送またはEメールでお送りください。

郵送の場合

〒441-1392

じょうほう課 「集まれ！ちびっ子広場」係

Eメールの場合

info@city.shinshiro.lg.jp 「集まれ！ちびっ子広場」係

問い合わせ

じょうほう課

237623



たかと 1歳  
天翔くん (平成19年10月6日生)  
父 新川浩司さん  
母 有美さん(新城・吉川)  
「1歳になったよ  
いたずら大好き～!!」

このコーナーは、初めて登場するお子さんに限らせていただきます  
12月16日発行日現在の年齢です

## 集まれ！ちびっ子広場



〔表紙の写真説明〕

## しめ縄づくり

新城市シルバー人材センターでは、11月下旬から12月中旬にかけて正月に飾るしめ縄づくりを行っています。正月に家庭の玄関や出入り口などに飾るしめ縄は、家の中と外とを分け、家の中を清く保つ働きをされると考えられています。縄の材料は、刈り取って干した稲藁などが用いられ、稲作文化と深い関わりがあるといわれています。



# 心の菜

## 先祖の心を伝える お正月の行事

お正月、お彼岸、お盆の行事は、私たちの暮しに深く豊かに根づいています。

おせち料理の一つひとつに、母、祖母、曾祖母そして顔も知らない先祖の女性たちの心づかいがしのべれます。

「豆」…ママに健康に過ごせるように

「数の子」…子孫が繁栄するよう

「昆布」…喜ぶことが多いように

「エビ」…腰の曲がるまで長生きできるように

「たつくり」…今年も豊作であるように

「ブリ」…出世魚のブリのよう

私も子どものころ、どの料理にも一度は箸をつけるよう母に言われました。

お雑煮にもそれぞれ伝わる家庭の味が守られていることでしょうか。

稲作文化の祝い事を表すお餅も、中国の祝い事といわれるお屠蘇を正月に飲む習慣も、長い歴史が育んできた文化と知ると、自分もまた次の世代へ確かに伝えていきたい思いにかられます。

バドミントンの人気に負けるのではないかと少し心配な遊びもあります。

羽子板(追ひ羽根)を羽子板で打って遊ぶ羽根つきです。

羽子板のほうは、豪華な飾り物の押絵羽子板などに進化をしています

ですが、羽根つきのほうはどうでしょうか。

私は子どものころ羽子のたまにするムクロジの種を拾って楽しんでいたので、ぜひ羽根つきも続いてほしいと願っています。



ムクロジの実

今もそのムクロジの木は、篠の富永神社の境内にそびえているのですが、拾って楽しむ子どもはいるのでしょうか。

お正月に羽根つきというのに、面白い説があります。

羽子はトンボの姿を現したもので、蚊を食べるとんぼを羽子に見立てて空に飛ばし、子どもが蚊に食われぬように願ったというものです。

ムクロジの名前そのものにも興味をひかれます。

漢字で書くと「無患子」、患いの無い子となりますから、子どもが無病息災を願うにはぴったりですね。

蛇足になりますが、ムクロジはヒマラヤ山麓から日本まで、照葉樹林帯に住む人々にとって、長い間生活必需品でした。

果皮が洗剤となり、上等のシヤンプーになるのです。



市民編集委員

横山 良哲

平安時代、紫式部も清少納言も長い髪をムクロジのシヤンプーで洗っており、公家のお屋敷ではどこでもムクロジの木が見られたのではないかと言われています。

さて羽根つきがお正月の遊びになったのはいつのころかばかりしませんが、江戸時代の浮世絵に、門松の横で振り袖姿で羽根つきをする若い女性が描かれています。

民族の証は言葉と文化、毎年同じことを繰り返しているように見えるお正月の行事ですが、その繰り返しが、大きな価値を持っているのではないのでしょうか。