

Public Information Shinshiro



広報しんしろ

http://www.city.shinshiro.lg.jp  
E-mail info@city.shinshiro.lg.jp

2011

No.63

四季彩祭



[鳳来寺田楽]



「新年あけまして おめでとうございます」

主な内容

- ② 市長・議長 新年あいさつ
- ⑥ ニューススポット
- ⑫ お知らせ
- ⑮ はい!こちら新城消防です
- ⑰ ほのか診察室
- ⑱ エコとびっくす
- ⑳ しみんのトピラ
- ㉔ シリーズ世界の国からこんにちは No.9 (ベトナム編)





新城市長  
穂積亮次

あけましておめでとつございませう。

平成23年の輝かしい新春をお迎えのこととお慶び申し上げます。

昨年10月には、合併5周年を記念し、市の花「ササユリ」市の木「ヤマザクラ」市の鳥「コノハズク」市の石「松脂岩」市のカエル「モリアオガエル」を制定しました。恵まれた自然と共生を図りながら新城市のシンボルとして、長く親しまれるよう願っております。

今後急速に進展する少子高齢化、人口減少社会など激動の変革期を迎えるなか、「第一次総合計画」に基づく本市の将来像「市民がつなぐ、山の姿創造都市」を実現するため、昨年より「新版版こども園」「自治基本条例」「自治人事制度」「新庁舎建設」の4つの重点プロジェクトの着手を始め、各種



新城市議会議長  
荒川修吉

新年明けましておめでとつございませう。

市民の皆様におかれましては、心も新たに希望に満ちた新春をお迎えのこととお喜び申し上げます。

昨年中は市民の皆様のご理解とご支援を賜り、議会活動に精励できましたことを議員一同心より厚くお礼申し上げます。

顧みれば、昨年は市制5周年記念式典が子どもたちの演出により、和やかな中であつ盛大に行うことができました。このことは、合併後の市一体化の醸成が一層進んだあかしでもあり、市民皆様のご尽力の賜物として本当に喜ばしいものであります。

事業の推進により、市民の皆さまにとりまして、最も身近な基礎自治体である新城市としての役割を、責任を持って果たしていきたいと思ひます。

また、持続可能なまちづくりを進めるため、地域医療体制の再生、子ども子育て支援の充実を引き続き図ってまいります。当地方での懸案とされております産科医療につきましては、本年6月の開設を目標に公設助産所の準備を進めているところであります。市民が安心して住み続けていける将来への布石としていきたいと思ひます。

産業や経済活動を支える「新東名高速道路」および「三遠南信自動車道」の整備につきましては、早期の供用開始を目指し工事が進められているところであります。両道路が開通されることにより、まちの飛躍的な発展が期待されます。

今、地方自治体では個性豊かな活力に満ちた地域社会の実現が求められています。新しい地方自治体にふさわしい体力強化に努めてまいります。最後になりましたが、皆様にとつて本年が幸せに満ちた1年でありますことを祈念申し上げ新春のご挨拶といたします。

本年は、市議会といたしましても、昨今の厳しい社会情勢を踏まえ、よりよいまちづくりのために二元代表制の一翼を担う審議機関として、さまざまな取り組みをしてまいります。

3年目となりますケールテレビによる議会中継などの開かれた議会の取り組みや委員会活動の充実、また、市民の皆様との約束事を定めた議会基本条例の策定など議会改革を進めます。

市内には、豊かな自然、歴史、伝統文化そして人々の温かい心があります。今後さらにこれらの恵まれた資源を生かし、新たな雇用の創出、若者の定住対策など活気に満ちたまちづくりを目指してまいります。

今後とも、より一層の議会へのご支援・ご協力をお願いし、皆様にとりまして、今年が健やかで幸多き年でありますようお祈り申し上げ、年頭のご挨拶とさせていただきます。

# 謹賀新年









## 平成23年度幼稚園入園の受け付けをします

● 教育総務課 023-7651  
● 新城幼稚園 022-0045  
● 八名幼稚園 026-0009

4月から入園を希望する幼児の入園手続きを行います。入園希望者が定員を超えた場合は、5、4歳児の入園を優先的に行い、3歳児は生年月日順とします。

### 募集人数

新城幼稚園 250人  
八名幼稚園 200人

### 入園資格

市内に在住する3歳児以上で、小学校就学の始期に達するまでの幼児

- 5歳児 平成17年4月2日～18年4月1日に生まれた幼児
- 4歳児 平成18年4月2日～19年4月1日に生まれた幼児
- 3歳児 平成19年4月2日～20年4月1日に生まれた幼児

### 入園願書の交付期間

1月11日(火)～14日(金)

午前8時30分～午後5時

受け付けおよび面接期間

1月12日(水)～14日(金)

※入園願書の提出時に面接を

行いますので、お子さんと一緒に幼稚園へご来園ください。

預かり保育料  
月額 3,000円  
※おやつ代、教材費は別途1,000円

保育時間  
午前9時～午後3時

※詳細は、教育総務課または各幼稚園にお問い合わせください。

保育料 7,000円

### 預かり保育

希望する5歳児対象  
5月～平成24年3月  
午後3時～5時

※夏季・冬季休業日は午前中



## 就学援助費の申請を受け付けます

市では、小・中学生のお子さんを養育している保護者で、経済的に困っている方に、給食費や学用品費などの援助をしています。新入学児童・生徒を含めて、来年度分の申請を受け付けます。

### 援助を受けられる方

市では、小・中学生のお子さんを養育している保護者で、経済的に困っている方に、給食費や学用品費などの援助をしています。新入学児童・生徒を含めて、来年度分の申請を受け付けます。

- ①生活保護法に基づく保護の停止または廃止された方
- ②市税条例に基づく市民税が非課税の方または減免を受けている方
- ③県税条例に基づく個人事業税の減免を受けている方
- ④市税条例に基づく固定資産

- ⑤国民年金法に基づく国民年金の掛け金の減免を受けている方
- ⑥国民健康保険税条例に基づく国民健康保険税の減免を受けている方
- ⑦児童扶養手当法に基づく児童扶養手当の支給を受けている方
- ⑧世帯厚生貸付補助金による

貸し付けを受けている方

⑨そのほか、①～⑧以外の方で教育委員会が必要と認め

### 受付期間

1月5日(水)～28日(金)

### 提出書類

申請書とともに①～⑧に該当することがわかる書類を添えて教育総務課へ提出してください。

## 児童クラブ加入申込を受け付けます

来年度児童クラブの加入申込受付を行います。

生以上も加入できます。

下校後～午後6時(土・日・祝日、祝日、休校日を除く)

※春・夏・冬休みの期間中は午前8時30分～午後6時

遊びや自主学習を中心とした放課後の生活の場を提供

就労などにより下校後児童を養育できない家庭の1～3年生

※定員に余裕があれば、4年

保護者負担金 月額5,000円

(8月は8,000円)

※別途、傷害保険料として年額600円が必要です。

申込書の配布および受付期間

配布は1月17日(月)から、受付期間は1月31日(月)から2月18日(金)までです。児童課および鳳来総合支所地域振興課で行います。

### 実施場所一覧

児童クラブ名	場 所	対象小学校	定 員
新城児童クラブ	新城小学校内	新城小学校	各25人
中央児童クラブ	中央保育園内		
千郷東保育園	千郷東保育園内		
千郷児童クラブ	ちさと館内	千郷小学校	各25人
千郷中学校内			
東郷西児童クラブ	東郷西小学校内	東郷西小学校	45人
東郷東児童クラブ	東郷東小学校内	東郷東小学校	25人
八名児童クラブ	老人ホーム寿楽荘内	八名小学校	10人
庭野児童クラブ	庭野公民館内	庭野小学校	10人
鳳来中部児童クラブ	鳳来中部小学校内	鳳来中部小学校	10人

※定員に対して申し込みの少ないクラブは活動を休止することがあります。※定員を超えた場合は抽選となります。

## 市民病院の職員を募集します

### 募集要項・試験申込書の配布

1月4日(火)から

市民病院総務課

申込受付期間・受付場所

1月24日(月)～31日(月)

※土・日曜日は除く

市民病院総務課

### 採用条件

試験を行い、合格者は3カ月間(4月～6月)の試行期間(臨時職員)の評価により正規採用(7月採用予定)とする。

### 試験日

2月17日(木)

### 試験内容

作文、面接、適性検査

職 種	人 員	受験資格 (年齢・学歴・免許) ※年齢は3月末現在
薬剤師	1人	35歳以下で、薬剤師の資格を有する方または平成23年3月までに資格を取得見込みの方
栄養士	1人	40歳以下で、管理栄養士の資格を有する方
医事事務職員	1人	30歳以下で、大学または短大を卒業または卒業見込みの方
施設管理職員	1人	50歳以下で、ボイラー2級および危険物取扱者(24)の資格を有する方

● 市民病院総務課 023-7852

● 本児童課 023-7622 ● 地域振興課 032-1982

## 農業委員会委員選挙人名簿登録申請のお知らせ

市農業委員会事務局 23-7633

来年度は任期満了による農業委員会委員選挙が予定されていますが、その選挙権・被選挙権は農業委員会委員選挙人名簿に登録された農業者の方のみが有するものです。

選挙人名簿は、毎年1月1日現在において、次の資格要件に該当する農業者の方から提出された農業委員会委員選挙人登録申請書を基に、その資格要件を審査し、選挙管理委員会において調製（作成）されるものです。

この選挙人名簿に登録が

されていない方は、たとえ資格要件に該当する方でも選挙の際に投票も立候補もすることができません。

選挙人登録申請書は、資格要件に該当すると思われる方の世帯に、生産組合長を通じて平成22年12月中旬に配布します。

なお、市外の農地を耕作している方、相続などで新たに農地を所有することになった方など、農業経営の把握が難しい場合には、選挙人登録申請書が配布されないことがあ

ります。資格要件に該当すると思われる方で、12月中旬に選挙人登録申請書がお手元に届かない場合には、市農業委員会事務局へお問い合わせください。

**資格要件**

市内に住所を有し、20歳以上（平成3年4月1日以前に生まれた方）で、次のいずれかに該当する方

- ① 10アール以上の農地につき耕作の業務を営む方
- ② ①の同居の親族またはその配偶者であつて、年間60日

以上耕作に従事している方

**提出期限**  
1月10日（祝）

**提出方法**  
次のいずれかの方法でご提出ください。

- ① 生産組合長に提出する。
- ② 市農業委員会事務局（農業課または鳳来・作手各総合支所地域整備課）に持参する。

ただし、土・日曜日および祝日は、本庁または鳳来・作手各総合支所の日直室（午前8時30分から午後5時15分まで）

## 「しんしろ」の「ふるさと寄附」制度のお知らせ

企画課 23-7620

市では、ふるさとの森と水、福祉・健康、観光・交流、教育などのさまざまなまちづくりへの取り組みにご協力いただく「しんしろ 山の湊 ふるさと寄附」制度を設けています。

この寄附金は、税の控除対象となり、個人から寄附をしていただく場合、寄附額が5,000円を超える部分は、住民税や所得税の軽減対象とな

ります。また、法人から寄附をしていただく場合は、全額経費（損金）扱いとなります。

なお、謝礼として、1万円以上2万円未満の寄附をしていただいた方には、市の施設の入場券を、2万円以上の寄附をしていただいた方には、鳳来牛などの特産品をお贈りいたします。（ただし、個人から寄附していただいた場合のみ）

ふるさとの景観保全、活気あふれるまちづくりの取り組みに多くの皆様のご支援をお待ちしています。

**ふるさと寄附の項目**

- ・ふるさとの森と水を守るための事業
- ・ふるさとの福祉・健康の推進のための事業
- ・ふるさとの観光・交流の推進のための事業
- ・ふるさとの教育環境を充実

させるための事業

**謝礼**

- ・1万円以上2万円未満  
「設楽原歴史資料館」  
「長篠城址史跡保存館」  
「鳳来寺山自然科学博物館」  
「鳳来ゆきゆきありいな」  
の入場券を各2枚ずつ
- ・2万円以上  
「鳳来牛」、「猪肉」、「自然薯」のいずれか1品

## 新城市自治基本条例を考える市民会議からのお知らせ⑤

### 「まちづくり大茶話会（カフェ）・しんしろ」

企画総合政策部 23-7673

「新城市自治基本条例を考える市民会議」では、市のルールブックとも憲法ともいわれる条例「自治基本条例」の制定に向け、まず、新城市民が新城市で元気に幸せに暮らしていくためにはどんなことが必要か、どんな仕組みが必要かを皆さんのご意見を聞きながら検討しています。

今回は、平成22年11月号に引き続き平成22年6月12日（土）に開催した「まちづくり大茶話会（カフェ）・しんしろ」の約100人の市民の方の声を紹介します。

### 【第2話】ずっと住み続けたい“しんしろ”になるために、私たちができることは、なんだろう

#### 《ふれあい》

あいさつ 小さなヘルプ 地域住民とのふれあい 市内を見て歩く いろいろな人と話す 仲間をつくる 安全なまちづくり 助け合い 相手の立場、共に話し合える場所 考え方を理解するよう努力する 人のかかわりを大切にする 時間があれば少し話をする みんな顔見知りのまち 地域の人たちとのふれあいの場をつくる（教室・習い事） 女性が参加しやすい場所づくり 小さなまちだからまとまりが良い ほかの市民の方の意見や思いを聞けるような会への参加 自由に自分の思いや平和のことが話せる語らいのあるまち 議会の方たちに市民と良くコミュニケーションをとっていただく など

#### 《コミュニティ活動・実践》

消防団 体育振興会 世界の桜の園 青年会議所活動 出会いの会 フォークなひととき 大勢の方が参加できるイベント 地区（行政区）行事・お祭・奉仕作業に参加 市民大会の開催 短歌の指導 地域担当制度 まちづくり事業 新城が一つになれるようなイベント 老人クラブのボランティア 今一人暮らしでお困りの方へ豆腐・油揚げおそうざいなどを届けている 放下保存会の活動 おやじの会 自分の役割を精一杯やる 地域づくり会議（座談会） など

#### 《子ども》

地区の子どもたちに歌舞伎 しつかりと父親 PTA役員 小学生の登校の付き添い 子ども会 子どもの登校時にあいさつ 絵本の読み聞かせ 子どもたちにこの地域の良さ、変わり具合（環境面）を伝えたい 伝統ある市民芸能の保存を大切にしたい 子どもと一緒に楽しくいろいろな行事に参加 子どもたちに地域の歴史を教え、地元の山登りなどを 子どもと自然の中で遊ぶ→子どもにもしんしろの良さを伝えたい 学校に行けない子の力になる 新城の未来を担う子どもたちの郷土愛を育むためのお手伝い など

#### 《環境》

桜の手入れ ごみゼロ運動 ホテル見学 環境あいうえお 環境関係の市民団体に加入 花いっぱい運動緑化運動 通勤途中のゴミ拾い きれいな水を流す 豊川の清流と自然を守る（川に子どもを呼びもどす） 自然環境の良さ、歴史のある街の意味を感じられる教育（学びの場） 周りの景観を変えている 自然と史跡を生かした観光地をPRし、バス会社などと連携し市外の方に来てもらう など

#### 《スポーツ》

スポーツを通じて地元へ貢献 シニアソフト（地区のチームに参加） すねえもんマラソン 青少年の育成を兼ね少年サッカーを指導している など

#### 《農業》

四谷の千枚田で（生まれて初めて）農業 米の生産 畑・野菜作り 有機無農薬農業 引き継いだ家業（農林業）をしっかり守る（自立自活） 地産地消 など

#### 《情報発信》

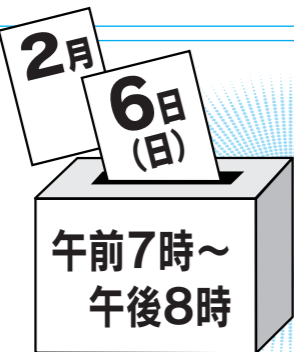
情報発信 新城や奥三河の情報発信〔フリーペーパー、ホームページ（ブログ）〕 情報をうまく分かりやすく出す 新城のよい所を口コミにより紹介 過疎地区の人たちに行政情報（病院、福祉、まちづくり、くらし全般）を伝える 新城のイメージアップになるような話をしています（機会あるごとに） など

#### 《そのほか》

地元での買い物 季節のものをおいしく食べる 一人の笑顔 『音楽』がある街 地域の方が同じ課題として取り組む 人生楽しく楽しく チャレンジ精神 市内の歓楽街がなくならないように協力 芸術面で協力し文化的なまち 昼食会（定期的）の企画実施 若者を地域が育てる文化づくり 自治の推進と地区への分権 山間部の交通手段の確保 交通の充実 など



投票日  
投票時間



# 愛知県知事選挙



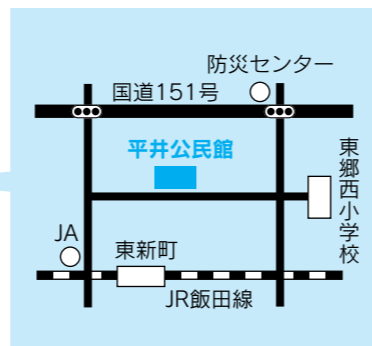
任期満了に伴う愛知県知事選挙が、1月20日(木)に告示され、投票が2月6日(日)に行われます。皆さんの大切な一票を生かすため、必ず投票に出かけましょう。

## あなたの地域の投票所 (投票所入場券でご確認ください)

投票区	投票所	行政区
新町	東新町公民館	東新町、西新町、弁天
入船	新城市勤労青少年ホーム	本町、入船、新城中町、栄町、橋向、的場
杉山	ちさと館(西部公民館)	片山、徳定、山、臼子、今出平、杉山、石田
野田	野田公民館	諏訪、野田、中市場、稲木、上市場東住宅
豊島	千郷西保育園	大野田、豊島、川田、川田原、上市場西住宅
東郷西	平井公民館	平井、上平井、矢部、富沢、富永
東郷中	東郷中保育園	大宮、牛倉、須長、八束穂、竹広、川路
東郷東	東郷東保育園	浅谷、出沢、横川、大海、有海、緑が丘
舟着	塩沢構造改善センター	市川、塩沢、鳥原、吉川
八名南	富岡ふるさと会館(富岡公民館)	小畑、中宇利、富岡東部、富岡中部、富岡西部
八名北	一鍬田公民館	黒田、一鍬田、八名井、東清水野
庭野	庭野公民館	庭野
長篠	鳳来保健センター	長篠西、本郷、富保、内金上、内金下、蔵平、小川、栗衣、大平、本久、杉下、芳ヶ入
能登瀬	東部高齢者生きがいセンター	能登瀬、名越、橋平、湯谷、楨原、ドウテイ、柿平
大野	鳳来中央集会所	東矢田、阿寺大沢、井代、睦平、細川、浅畑、下平、寺林、大峠、引地、大野
巢山	巢山老人憩の家	秋葉巢山、七郷一色
鳳来寺	玖老勢コミュニティプラザ	玖老勢、副川、門谷
海老	海老構造改善センター	海老千原田、海老下町、海老中町、海老丁塚、海老副川、海老山中、海老須山、海老入洞、海老川壳
連谷	連谷小学校体育館	四谷、連合
布里	鳳来西小学校体育館	布里、只持、一色、塩瀬、源氏
愛郷	愛郷公民館	島田、恩原、大輪、湯島
山吉田	山吉田トレーニングセンター	高野、竹ノ輪、上新戸、中新戸、下新戸、柿本、五反田、定国、紺東、紺西、大田輪、山吉田山中、小阿寺、上吉田
黄柳野	黄柳野小学校体育館	多利野、黄柳野
鳳来東	鳳来東小学校体育館	名号、池場、鳳来川合
菅守	農村集落多目的共同利用施設	守義、菅沼、木和田、善夫
開成	開成小学校	黒瀬、西田原、東田原、岩波、南中河内、北中河内、明和
巴	巴小学校	長者平、鴨ヶ谷、市場、作手須山、北畑、野郷、作手川合、相寺
協和	農村環境改善センター	和田、見代、戸津呂、杉平、赤羽根、小林、東高松、大和田、田代

### 投票所が変わります

東郷西投票区では、投票所が平井公民館になります。



### 病院などでの投票

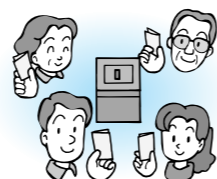
都道府県選挙管理委員会が不在者投票施設に指定する病院や老人ホームに入院・入所している方は、その施設内で投票することができます。希望する方は、施設の管理者にお申し出ください。

#### ○市内の指定病院・指定施設

- 新城市民病院
- 茶臼山厚生病院
- 星野病院
- 宮本病院
- 養護老人ホーム 寿楽荘
- 特別養護老人ホーム 麗楽荘
- 特別養護老人ホーム くるみ荘
- ケアハウス ビラほうらい
- 介護老人保健施設 サマリヤの丘
- ケアハウス 和光ハイム

#### ○市外の指定病院など

- 豊橋市民病院
- 豊川市民病院 など



### 投票所入場券をお忘れなく

「投票所入場券」は、1月20日(木)に郵送します。投票所入場券には、有権者の皆さんが投票することができると記載されていますのでご確認ください。投票所入場券を忘れたり、紛失したりしたときは、投票所の係員にお申し出ください。

### 投票できる方

日本国民であることのほか、次の条件を満たすことが必要です。

- 平成3年2月7日以前に生まれた方
- 平成22年10月19日以前から引き続き市内に住み、住民基本台帳に登録されている方

### 【ご注意ください】

平成22年10月20日以降に県内の他市町村から市内へ転入された方は、「前住所地」で、市内から県内の他市町村へ転出された方は、「新城市」での投票となります。

### 郵便などによる投票

重度の障がいがある方や介護が必要な方で、投票所に行くことができない方が、郵便などにより自宅で投票することができます。制度です。

#### 対象

身体障害者手帳、戦傷病者手帳または介護保険被保険者証をお持ちの方で、下の表に該当する方です。

#### 投票用紙の請求方法

2月2日(水)までに市選挙管理委員会に「郵便等投票証明書」を提示(代理人持参・郵送可)し、投票用紙の請求手続きをしてください。 ※証明書を所持していない方は、市選挙管理委員会事務局へお申し出ください。

#### 郵便などによる投票の対象者

区分	障害名	障害の程度
身体障害者手帳	両下肢・体幹・移動機能	1級もしくは2級
	心臓・じん臓・呼吸器・ぼうこう・直腸・小腸	1級もしくは3級
	免疫・肝臓	1級から3級
戦傷病者手帳	両下肢・体幹	特別項症から第2項症
	心臓・じん臓・呼吸器・ぼうこう・直腸・小腸・肝臓	特別項症から第3項症
介護保険被保険者証	要介護状態区分が「要介護5」	

このほかにも、代理記載制度、代理投票、点字投票などがあります。詳しくは、市選挙管理委員会事務局へお問い合わせください。

### 期日前投票をご利用ください

投票日に仕事や旅行、買い物、冠婚葬祭などの予定がある方は、投票日の前に投票することができます。期間にご注意ください。

**市役所**  
1月21日(金)～2月5日(土)  
〈16日間〉  
午前8時30分～午後8時

**鳳来・作手各総合支所**  
1月29日(土)～2月5日(土)  
〈8日間〉  
午前8時30分～午後8時  
いずれの期日前投票所でも投票できます。

### 市選挙管理委員会事務局

TEL 23-7617  
E-MAIL senkyo@city.shinshiro.lg.jp



催し・行事

● 催し・行事・募集  
 ● 手当・そのほか

聞いてほしい私の話

● 学校教育課  
 23-7652  
 市では、市内に住む小・中学生、高校生の皆さんによる「聞いてください私の話」を開催します。

時 1月8日(土)  
 午前9時10分

所 文化会館小ホール  
 自分、友達、出会い、夢、チャレンジ、歴史・文化などについて、日ごろの思いを熱く語ります。

親子ふれあひひろば

● 生涯学習課  
 23-7654

時 1月28日(金)  
 午前10時～11時30分

所 作手子育て支援センター  
 リトミック(音楽遊び)  
 未就園児とその親

● 無料  
 参加自由で申し込みは不要です。直接会場へお越しください。

鳳来寺山初詣

● 市観光協会  
 32-0022  
 年末年始は鳳来寺山へ足を運んでみませんか。

時 平成22年12月31日(金)  
 午後10時

所 鳳来寺鐘樓  
 ※大晦日の鳳来寺山パークウェイ駐車場は午後10時から夜間特別営業を行います。

鳳来寺山初詣

時 1月1日(祝)  
 午前0時

所 鳳来寺本堂・鳳来山東照宮  
 鳳来寺田楽  
 1月3日(月)  
 午前10時  
 鳳来寺本堂前の田楽堂  
 国指定無形民俗文化財「三河の田楽」の一つ「鳳来寺

田楽」の28演目がほぼ1日をかけて演じられます。

新春大笑い「新城寄席」

● 文化課  
 23-7655  
 みんなで大きな口をあけて笑いましょう。笑顔がみんなを元気にします。

時 2月12日(土)  
 午後2時開演

所 文化会館小ホール  
 出演  
 ・豊橋天狗連  
 鶴橋減渡  
 微笑亭さん太  
 望々亭みるく  
 橘亭郵便箱  
 小呂比家念挫

観来館1月の展示

● 地域振興課  
 32-0513  
 「新城市シルバー人材センター」作品展

募集

ヘルスケア健診(要予約)

● 市民保険課  
 23-7625

年に1度の健診、今年ももう受診されましたか。忙しくて受診できなかった方を対象に集団で健診を実施します。  
 時 1月18日(火)・23日(日)  
 午前9時～11時30分  
 所 西部公民館

すっきりヘルスケア教室

● 市民保険課  
 23-7625

ソフトウェアロビクスや筋力トレーニングなどを通して運動を楽しみながら、気軽にメタボ対策しませんか。年末年始で身体に余分なものをこの機会にぜひ取り除きましょう。  
 時 1月6日～3月24日  
 毎週木曜日(12回実施)  
 午前10時～11時30分  
 ※初回のみ9時30分から  
 所 勤労青少年ホーム  
 対 市内在住の方  
 定 30人  
 ※定員になり次第締め切り  
 ● 無料  
 ● 電話でお申し込みください。

市民パソコン塾

● 情報システム課  
 23-7612  
 23-2002

ITリーダーによる市民パソコン塾を開催します。パソコン初心者の方を対象に、電源の入れ方や基本操作、簡単な文書作成などをやさしく、ていねいに指導します。  
 時 1月15日(土)  
 午後1時～5時  
 所 新城まちなみ情報センター  
 対 市内在住または在勤の18歳以上のパソコン初心者(キーボードを触ったことがない方など)  
 定 12人  
 ※募集人数を超えた場合は抽

そのほか

市有財産の一般競争入札

● 財政課  
 23-7616

市が所有している土地の一般競争入札を行います。  
 所在地・地目・地積  
 ・新城市長篠字竹下11番1(雑種地) 381.00平方メートル  
 ・新城市長篠字竹下11番14(宅地) 0.57平方メートル

※隣接のため、一団の土地として売却予定  
 予定価格(最低入札価格)

1月17日は「防災とボランティアの日」

● 消防対策課  
 22-4804  
 22-4802

平成7年1月17日に発生した阪神・淡路大震災では、災害時のボランティア活動や住民の自発的な防災活動の重要性が広く認識されました。これをきっかけに毎年1月15日から1月21日までを「防災とボランティア週間」、1月17日を「防災とボランティアの日」と定めています。  
 市内では、新城市防災ボランティア登録制度があり、ボランティアの皆さんが集まって、ボランティア支援センタ

★2011年が皆さまにとってよき年でありますように★

**遺言／相続／離婚**

会社・NPO・公益法人／補助金／入国管理  
 建設業・各種営業許可／内容証明／省エネ...

ふれあい相続後見センター 新城駅前 徒歩2分 【見積り無料】  
**鈴木達也行政書士事務所** TEL0536-22-4175  
 suzutatsu@tees.jp



1の設営などの演習訓練などを行っています。  
 災害時、復興時の活動だけでなく、災害発生に備えることも大切な防災ボランティア活動です。自主防災組織などの防災訓練に参加したり、災害に対する備えと対応について、皆さんと考え、話し合ったりすることで自分たちの住む地域を守りましょう。

男と女の**冬の**礼拝祭

礼装用コート入荷

マイライフ・マイファッション

**アロキヤ**

年中無休 新城市片山(バイパス沿い) (回廊がし・どんぐり隣)  
 朝9時～夜9時まで営業 ☎(0536)23-5454

温かいウール素材使用!  
 プラス・スカートパンツの別売りもあります!



合併処理浄化槽の設置に  
対する補助金を交付します

申請書 23-7644

鳳 地域整備課 32-1988

作 地域整備課 37-2298

今回の申請は、1月から3月までに設置工事を行うものを1月4日(火)から受け付けます。なお、3月31日(木)までに完了検査ができるものに限ります。

救急車を呼ぶ前に

消防署 22-1119

救急車の適正利用で救える命を守ろう

近年、全国的に救急車の出動件数が増加しています。救急車を要請した約半数は、入院の必要がない軽症者です。救急件数が増えることにより、救急車の不在時間が多くなり、救急車が現場に到着するまでの時間が長くなっています。

このような状態では、1分1秒を争う生命の危険のある方への対応が遅れてしまう恐れがあります。本当に必要ですか？

例えば「風邪をひいた」「歯が痛む」「打撲・突き指をした」など、緊急性が低く、軽い症状の場合には救急車を要請する前に一度、本当に救急車が必要か考えてください。

救急車以外に自家用車や有料タクシー、公共交通機関などの搬送方法を利用することも検討してください。

しかし、不安を感じたり、救急車が必要と感じたなら、迷わず救急車を呼ぶようにしましょう。

こんな時は、すぐに119番

- ・急に倒れた、意識がない
- ・息苦しい、呼吸がない
- ・激しい頭痛、胸痛、腹痛
- ・交通事故による負傷
- ・けいれんが続くとき など

新城警察署だより

新城警察署 22-0110

事件・事故 緊急時には110番

安心を支える相談ダイヤル #9110

1月10日(祝)は「110番の日」です。110番は、緊急時専用の電話です。

急を要さない要望・相談・苦情や各種照会などは、最寄りの警察署や警察相談専用電話(9110)をご利用ください。

- ◎強盗などの被害に遭った、目撃した。
- ◎ひったくり被害に遭った、ひったくりを目撃した。
- ◎見かけない人が、家の中をのぞいている。
- ◎指名手配犯人によく似た人を見かけた。
- ◎ひき逃げ事故に遭った、ひ

市勢要覧を発行しました

秘書広報課 23-7623

市では、本年度市勢要覧を作成しました。

ご希望の方は、秘書広報課または市民保険課、鳳来・作手各総合支所地域振興課へお申し出ください。



き逃げ事故を目撃した。こんな時は迷わず落ち着いて110番をしてください。

新城図書館だより

新城図書館 23-2333 24-3415

おめでとうございます。今年も皆様のご利用を心よりお待ちしております。

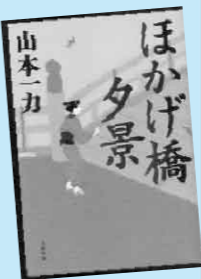
新年は4日(火)から開館します。4日のみ、午後5時で閉館となります。

おすすめ本の紹介

「ほかけ橋夕景」

山本一力/著 文藝春秋

祝言が決まったころから冷たくなった無口な父親と、それを気に病む二人暮らしの娘との絆を描く表題作や、清水の次郎長の晩年を描いた一編など、バラエティ豊かで情緒たっぷりの人情時代小説8編です。



「ねずみのふわふわけいと」

かさいまり/文・絵 教育画劇

はずかしがりやでひとりぼっちのねずみくん。雪の中、毛糸で遊ぶうち、毛糸はもつれ、ピシヨピシヨに…。でもおかげで、友だちができて…。



今の季節にぴったり！とてもかわいくてやさしい絵の、胸がほんわかあたたかくなる絵本です。

「江～姫たちの戦国」を特集します

1月からNHK大河ドラマ「江～姫たちの戦国」が始まります。信長の妹・お市の3女である江の波乱の生涯が描かれます。

原作のほか、江(お督・お江与)を描いた小説や、江をめぐる人々、戦国時代に関する本を集めますので、ご利用ください。

新城図書館のご案内

開館時間 午前9時～午後8時

連日閉館 休館日は月末1日のみ

貸出冊数 一人8冊まで(15日間)

貸出券作成

鳳来・作手各総合支所でも交付の申請可。後日自宅に郵送。

ファックス貸出

ファックスで申し込めば、一度に3冊まで鳳来・作手各総合支所へ届けます。



身近な危険物にご注意ください

消防総務課 22-4802

寒さも厳しくなり、暖房の燃料として灯油を扱う機会や食卓の鍋でカセットコンロを使用することもあると思います。

そこで一般家庭においてなじみの深い危険物である灯油やカセットコンロについて、その説明と火災予防上の注意する点をお伝えします。

危険物の性質

一般家庭で使われる灯油や保管されるガソリンには次のような性質があります。

- ガソリンは低い温度でも可燃性の蒸気を発生し、マッチやライターなどの非常に小さな火でも簡単に引火します。灯油も、一定の温度以上に加熱されるとガソリンと同様の危険性があります。可燃性の蒸気は空気より重く、床面や低い所に溜まり、傾斜に沿って流れていきます。このため、思わぬ所の火気により引火して火災を引き起こすかもしれません。

また、灯油やガソリンは水に溶けず、水より軽い性質があるため、水に浮いて広がります。このため、火災の際に水による消火では、火が広がるのみで、かえって消火を困難にする場合があります。

以上のような危険性のある灯油やガソリンの取り扱いや保管には、次のような点に注意する必要があります。

- 1 火気の近くでは取り扱わない。
- 2 石油ストーブなどに灯油を補給する場合は、石油ストーブなどの火は必ず消し、あふれ出ないように注意しながら、その場を絶対に離れずに行う。
- 3 器具を使用する前に表示されている注意事項を必ず読んでおく。
- 4 灯油とガソリンを間違わないようにする。

保管するときに注意すること

- 1 必要以上に買いためない。
- 2 灯油用の容器は金属製のもの、またはポリエチレン製で安全性に係る基準適合性表示が貼付されているものを使用し、必ず栓をしっかり締めて密閉すること。
- 3 保管場所は火気を使う場所から遠ざけて、直射日光を避けた冷暗所とする。
- 4 地震時に容器が転倒したり、落下物によって容器が破損しないようにする。

カセットコンロについて

カセットコンロというと、冬の鍋料理を思い浮かべますが、防災用品としても見直され、地震や水害などの災害時などでも活用されています。一方で、使いやすい半面「カセットコンロ」による事故も少なからずあり、ボンベの爆発事故により重篤な被害になる例もあります。

また、季節限定の使用や不慣れな使用による事故が発生する恐れもあるため、次のような点に注意する必要があります。

使用・保管時に注意すること

- 1 取扱説明書のとおり、正しくセットし、ガス臭や音などの発生がないかを確認する。
- 2 長期間使用しているカセットコンロは微妙な変形や部品劣化の可能性があるため、装着時には、特にガス漏れに注意する。
- 3 カセットボンベが高温になり、爆発する危険性があるので、次の使い方はしない。
- ① カセットコンロのボンベ収納カバーに少しでもかぶるような大きな鍋や鉄板を使

廃棄するときにご注意すること

- 1 カセットボンベやスプレー缶を廃棄するときは、必ず中身を使い切る。
- 2 ガス抜きは、湯沸し器やガスコンロ、たばこなどといった火気のない風通しのよい屋外で行い、ガスの噴射音がしなくなったら、しばらくして再度行ない、ガスが出ていないことを確認する。



基準適合性表示



### シリーズ第43話

## 日本人の3人に1人は痔主さん、 朗報ですよ！



新城市民病院  
消化器科・外科  
診療部長 横井佳博

平成19年7月に連載がスタートしたほのか診察室は、第1話が痔に関するものでした。そのなかで「痔」という表現は、肛門のさまざまな病状を総称する言葉で、肛門3大疾患としては痔核（一般的にいぼ痔・脱肛）、裂肛（一般的に切れ痔）、肛門周囲膿瘍・痔瘻（一般的には腫れ痔）があります。

今回はそのなかで最も多い疾患である痔核についてお話をします。肛門と直腸下端の周辺には網の目のような静脈があります。この静脈がふく膨らんでこぶ状になったもの（静脈瘤）が痔核の本体です。肛門への負担が重なる、痔核が腫れ、また痔核を支える組織（支持組織）が弱くなり、痔核が肛門の外に出たりするようになります。肛門より痔核が直腸側にできるも

のを内痔核、肛門の外側にできるものを外痔核といい、さらに肛門の外側に大きく飛び出したものを脱肛といいます。痔核の症状は、下着に血液が付着する、排便時に痛みがある、肛門からなにか飛び出してくる、残便感がある、排便後おしりを拭くと紙に血液が付着するなどさまざまです。

日本人の3人に1人は痔主さんといわれますが、これは人類が直立歩行を行うようになったことが原因で、肛門が心臓よりも低い位置となり、静脈にかかる圧力が高くなり血液が肛門にうっ滞しやすくなったからです。四つん這いの動物には痔核がないことからわかります。長時間立ちっぱなしや、座りっぱなしの生活習慣は痔核を発生させると考えられ、排便時の強い

きみも悪影響を及ぼします。また加齢とともに、肛門の支持組織が弱くなり、痔核が肛門外に出しやすくなったり、酒・辛子や胡椒などの刺激物のとりすぎは、出血や腫れを憎悪させます。女性は妊娠・出産で悪化します。

痔核の治療には、内服や座薬などによる保存的治療や手術療法がありますが、最近、「ジオン注」による硬化療法が注目を浴びています。これは、脱出を伴う内痔核にジオンという硬化剤を注射して、痔の血液の流れを止め、痔を硬くして粘膜に癒着・固定させる治療法で、当院でも始めています。ジオン注を投与する前に、下半身だけに効く麻酔を行い、肛門周囲の筋肉を緩め注射しやすくなります。複数の痔核がある場合はそれぞれ

に投与します。治療後は早い時期に痔核へ流れ込む血液の量が減り出血が止まり、脱出の程度も軽くなります。1週間から1カ月程度で痔核が徐々に小さくなり、引き伸ばされていた支持組織が元の位置に癒着・固定して、脱出がみられなくなります。痔核を切除する手術と違って、痛みを感じない部分に注射するので、痛みは少なく、また切除しないので出血もほとんどみられません。入院期間も術後1〜3日間と短く、早い社会復帰が期待できます。どうしても切りたくない方や、合併症のある方には良い方法です。ただし、切除するとういう根治手術ではないため再発の可能性はあります。また、痔核の種類や重症度で使えない場合や切除に併用する場合があります。ご相談ください。

痔は決して恥ずかしい病気ではありません。今度受診すればいいと考えているうちに、痔主になってしまいます。また痔の症状とまぎらわしい大腸癌にも注意が必要です。痔主の方は一度、専門医を受診しましょう。



お知らせ  
**保健**  
お問い合わせ  
新城保健センター 23-8551  
鳳来保健センター 32-2811  
作手保健センター 37-2839

**お知らせ**  
女性特有のがん検診  
推進事業について  
女性特有のがん検診無料クーポン券と検診手帳を対象の年齢の方に送付しました。無料クーポン券は3月31日(木)が有効期限です。早めにご利用ください。  
**麻しん・風しん混合(MR)予防接種**  
中学1年生・高校3年生の年齢の方で、麻しん・風しん混合(MR)予防接種を受けていない方は、冬休みを利用して1月31日(月)までにぜひ受けましょう。

### 検診

#### 集団がん検診(要申込)

● 新城保健センター  
時 2月10日(木) 午前実施  
(乳がんのみ一日実施)

● 胃がん・子宮がん  
乳がん・大腸がん  
前立腺がん

※大腸がん検診のみを希望される方は、新城保健センターで容器などをお渡しします。

※前立腺がんは50歳以上の方が対象です。(単独受診できません)

※40歳代の方の乳がん検診は二方向のレントゲン撮影を行います。

● 胃がん 1,000円  
大腸がん 1,300円  
乳がん 300円  
(40歳代 1,400円)

● 子宮がん 800円  
前立腺がん 500円  
※今年度集団がん検診の最終回です。平成22年4月以降未受診の方はぜひ受診してください。



### 教室

#### 医師講話・増え続ける糖尿病 メタボリックシンドロームとの関係(要申込)

糖尿病とメタボについて専門医がわかりやすくお話しします。

● 新城保健センター  
時 2月1日(火)  
午後1時30分〜3時

● 村松学 先生ほか  
講 講義・座談会

#### ママとパパの教室(要申込)

● 新城保健センター  
時 第1回 1月20日(木)  
第2回 2月17日(木)  
第3回 3月17日(木)

● 午後1時〜3時30分  
講 講話、沐浴実習、妊婦体操など

● 妊婦とその家族  
特 母子健康手帳・筆記用具・水分補給ができるものなど

● 3回で1コースになります。1回のみの参加も可能です。  
※動きやすい服装でお越しください。

#### とくご(幼児)教室(要申込)

● 鳳来保健センター  
時 1月24日(月)  
午前9時15分〜11時30分

● 平成21年11月〜平成22年2月生まれまでの幼児とその保護者  
● 手づくりおやつや遊び方の実習など

● 母子健康手帳、エプロン、よだれかけ、タオル、お茶、筆記用具

#### かみかみ離乳食教室(要申込)

● 新城保健センター  
時 1月28日(金)  
午前9時15分〜11時30分

● 平成22年3月〜6月生まれの乳児とその保護者  
● 12組  
● 母子健康手帳、エプロン、よだれかけ、タオル、お茶、筆記用具

#### 機能訓練教室(要申込)

● 新城保健センター  
時 1月27日(木)  
午後1時30分〜3時30分

● 脳血管疾患などの方

#### 社会復帰教室(要申込)

● 作手保健センター  
時 1月6日(木)  
午前10時〜午後1時

● 新城保健センター  
時 1月11日(火)  
午前10時〜午後1時

● レクリエーション・創作活動など  
● こころの病などで生活に不安を感じている方

#### 一般不妊治療費助成制度(要申請)

● 新城保健センター

● 一般不妊治療(体外受精・顕微受精を除く不妊検査・不妊治療)に要する費用の一部を助成します。

● 市内に住所を有し、一般不妊治療を受け夫婦の間所得金額が73万円未満の方

● 限度額 5万円  
● 助成期間 2年

● 平成22年3月から2月までの自己負担額を、3月末までに申請してください。  
※詳しくは新城保健センターへお問い合わせください。



# エコとぴっくす

## 「新城市の環境」の概要をお知らせします③



市では環境基本条例に基づいて、環境報告書「新城市の環境」を毎年発行しています。今回も広報ほか9月号に続き、市の環境の取り組みや報告書の内容などについて概要をお知らせします。

「市民がつなぐ、山の姿、創造都市」は、市の総合計画で掲げる目指すまちの将来像です。この将来像の実現に向け、環境基本計画では5つの「わたしたちの環境ビジョン」を設定しています。そこで平成21年度版の環境報告書から、この5つの環境ビジョンに沿った構成とし、市の施策や現況などをまとめました。

### 環境ビジョン③

#### 「交流と教育・文化のまち」

ここでは「環境教育拠点の整備」をキーワードに、主に「鳳来寺山自然科学博物館」でのさまざまな講座や展示などを説明しています。鳳来寺山を中心とした奥三河の自然に

関する展示、足元の自然をテーマにした特別展、野外学習会、子ども向け自然講座、現地見学ツアーなどの活発な活動状況を紹介します。また、環境学習として毎年実施している「親子の走る環境教室」についても紹介しています。



【史跡・名勝、天然記念物や建造物の保持】として、市内の指定文化財の状況を一覧表で紹介しています。その中でも、年々見学者が増加している「中央構造線長篠露頭」について、詳しく紹介しています。

【自治体、NPO・NGOなどとの交流】では、公募の市民実行委員会による「キャンドルナイト新城」の開催や森林NPOの活動を中心とした講習会の開催について掲載しています。

※新城市の環境（平成21年度版）は、「市ホームページ」ふるさと情報館（文化会館内）「環境課（市民体育館一階）」で閲覧できます。また、環境課で行う「しんしろエコ・ライブラリー」でも貸し出しをしています。

## 粗大ごみの戸別収集をご利用ください

市では、家庭で不要になった家具や電気製品などの粗大ごみを自宅まで収集に伺う「戸別収集」を行っています。

市の施設への運搬方法がないなど、お困りの場合はご利用ください。詳細は、次のとおりです。

### 【申込方法】

生活衛生課へ電話申し込み

### 【料金】

粗大ごみ1個につき800円  
※エアコン、テレビ、洗濯機、冷蔵庫の4品目はリサイクル料と収集運搬料金2,000円（冷蔵庫庫は3,000円）が必要で

### 【収集日】

申し込みの際にお知らせします。

### 市証紙（粗大ごみ処理券）販売店を募集しています

戸別収集の申し込みをした方は、市が指定する販売店で市証紙（粗大ごみ処理券）を購入していただくため、この販売店を募集しています。

販売手数料は、販売金額の6%です。

ご希望の店舗は、事前に申請が必要ですが、詳しくは、生活衛生課へお問い合わせください。

## ごみの処理にはどのくらい経費がかかるの？

皆さんの家庭や職場などから分別排出されるごみ（一般廃棄物）は、市や業者の収集車などで種類別にそれぞれの処理施設へ運ばれます。

可燃ごみはクリーンセンターで焼却し、資源になるものは回収業者などを通じて資源化、不燃ごみは鳥原埋立処分場で選別・破砕しています。

その後、焼却により出た灰や資源にならないものは、埋立処分場で埋め立てします。

こうしたごみの収集処理に関して、昨年度に掛かった経費（歳出）の総額は約7億4,288万円になりました。

一方、歳入にはクリーンセンターや鳥原埋立処分場へ搬入されたごみの処理手数料、古紙や金属類を業者へ売却して得られた収入などがあり、総額で約4,196万円になりました。

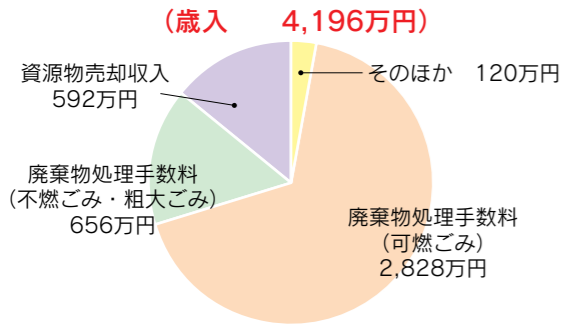
このため、歳出額から歳入額を差し引いた約7億円は一般財源からの負担（税負担）となりました。

この経費を市民一人当たりの経費に換算すると、年間で約13,500円となり、皆さんの経費が掛かっていることが分かります。

ごみを減量するためには、分別してリサイクルすることも大切ですが、リサイクルするためにも皆さんの経費が掛かります。

ごみの減量やごみ処理経費を削減するためには、まずはごみを出さないようにすることが大切です。皆さん一人ひとりの協力をお願いします。

## 平成21年度 ごみ処理経費の内訳



### 【廃棄物処理手数料(可燃ごみ)】

クリーンセンターに搬入されたごみの処理手数料

### 【廃棄物処理手数料(不燃ごみ・粗大ごみ)】

鳥原埋立処分場に搬入されたごみの処理手数料

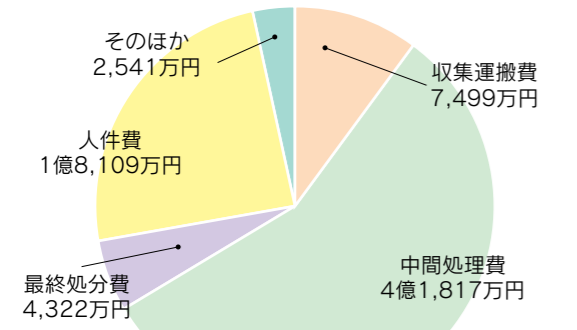
### 【資源物売却収入】

資源回収日などに集められた古紙や金属類の売却収入

### 【その他】

焼却灰の処理費用や各種許可手数料など

## (歳出 7億4,288万円)



### 【収集運搬費】

家庭から出た可燃ごみ・資源・不燃ごみなどを収集運搬する経費

### 【中間処理費】

収集した可燃ごみを焼却するための経費（クリーンセンターの運転や設備の維持管理費など）、再生処理のための委託費、不燃ごみを破砕処理する経費など

### 【最終処分費】

焼却灰や不燃ごみを埋め立て処理する経費や埋立処分場の水処理施設の維持管理費など

### 【人件費】

一般職員や臨時職員の給与、保険、退職金など

### 【その他】

生活環境委員報酬、資源回収報奨金、生ごみ処理器等補助金、最終処分場の調査費など

注1) 経費には、毎年度必要な経常経費のみではなく、職員の退職金や収集車両の購入費、埋立処分場の残余量調査費など、単年度に限られた経費も含まれています。これら単年度のみの経費を除いた経常経費は約6億7千万円でした

注2) 人件費のうち、ごみ処理以外の業務を兼務する職員に関しては、それぞれの職員の仕事量などを基に案分しています

注3) 経費には、ごみ処理施設の建設による債務償還費は含んでいません

【市民1人当たりのごみ処理経費計算式】  
7億円 ÷ 52,000人 = 13,461円 ÷ 13,500円



平成21年度に購入したクリーン車



## 1月の資源回収日にご注意ください

1月2日(日)は年始休みになるため、一部の地区で1月の資源回収日を変更しています。

該当する地区にお住まいの方は、お間違えのないようお願いいたします。

詳しくは、家庭にお配りした「収集カレンダー」または市ホームページでご確認ください。

## 今月の「ホームの広場」

譲ってほしいもの

・パンこね機（餅つき機でも可能）

「譲りたいもの」と「譲ってほしいもの」のある方は、①名前 ②住所 ③電話番号 ④写真（市ホームページへ掲載希望の方）を生活衛生課へお知らせください。

### 郵送先

〒441-1392  
新城市日吉字樋田56番地  
生活衛生課あて  
clean-center@city.shinshiro.jp  
22-0521





## 再発見! わがまちの文化財・施設紹介

◎ 文化課 ☎ 23-7655

**長篠・設楽原鉄砲隊**  
長篠戦役設楽原決戦戦場跡(市指定史資料館)と其の一角にある設楽原歴史資料館は、地域をはじめ多くの方々に支えられています。今回はその一つの団体である「長篠・設楽原鉄砲隊」を紹介いたします。  
**戦没者供養のために**  
毎年7月上旬の「設楽原決戦戦場まつり」に、馬防柵再現地で火縄銃の演武が長篠・設楽原鉄砲隊によって行われます。その演武が始まるたびに、鉄砲隊の菅谷哲也隊長は必ず次のような話をされます。



「長篠・設楽原の戦いでお亡くなりになった将士の霊を慰めるために、我々はまず礼射を行います」  
お祭りを盛り上げると同時に、火縄銃の演武を行うことにより、戦没者に対する供養の心を大切に守っているのです。  
**鉄砲隊の心得**  
「一放・一念火ぶた切り、一音・一供の浄の音放つ」を胸に演武に臨んでいます。  
**鉄砲隊の目的**  
①「長篠・設楽原の戦い」で亡くなられた将兵たちの「供養・鎮

魂」と「平和」を祈る。  
② 砲術田付・稲富流を通して「心・技・体」の修練をする。  
③ 「長篠・設楽原の戦い」、「火縄銃」、「武器」などの調査・研究。  
④ 歴史を通して関係地域との交流を深める。  
**全国での演武**  
地元の「設楽原決戦戦場まつり」をはじめ、「長篠合戦のぼりまつり」「作手古城まつり」「甲府市武田神社信玄公まつり」など、長篠・設楽原の戦いに関係した地域を中心に、年間約20回の演武を日本各地(平成22年はオーストラリア・ポルトガルでも演武)で行っています。

## 古戦場と設楽原歴史資料館を支える人々②

## 放送大学 4月生 募集のお知らせ

◎ 放送大学愛知学習センター  
☎ 052-831-1771  
◎ <http://www.u-ouj.ac.jp>

放送大学では、来年度第1学期(4月入学)の学生を募集中です。放送大学は、テレビやラジオの放送を利用して学ぶ遠隔教育の大学です。心理学・福祉・経済・歴史・文学・自然科学など、幅広い分野を学べます。働きながら学んで大学を卒業したい、学びを楽しみたいなど、さまざまな目的で幅広い世代、職業の方が学んでいます。

### 出願期間

2月28日(月)まで

◎ 資料を無料で差し上げています。お気軽に放送大学愛知学習センターへご請求ください。放送大学ホームページでも受け付けております。

### 今月の表紙



今年の干支は「うさぎ」です。十二支の4番目、卯は東の方角、また「卯の刻」は午前6時ごろを指します。

表紙の写真の人形は、峯沢ハツ子さん(新城・東新町)の作品です。この人形は、昨年の節句まつりで飾られていたものです。



## 行事料理 しんしろ食歳記 金山寺味噌

「なめ味噌」ともいわれる郷土食で、食糧事情の悪い昔、特に厳寒期には栄養価が高い長期保存食、なくてはならないおかずとして多くの家庭で食されてきました。

夏場の野菜を塩漬けて保存し、冬場の野菜が少なくなるころに、冬の根物野菜と塩漬けた夏野菜を塩抜きして混ぜ合わせ、その中に麦麴と調味料を入れてつくられました。麦麴は、栽培されていた小麦を蒸して、土間に敷いたむしろの上で麹菌と混ぜて作られ、近所の女性たちの共同作業として行われました。



### ◆ 材料 ◆

麦麴	500g
薄口しょうゆ	300cc
みりん	300cc
砂糖	200g
水あめ	適量
ごぼう	150g
にんじん	350g
しょうが	適量
塩漬けなす	50g

エネルギー 3,263kcal  
食塩 50.0g

### ◆ 作り方 ◆

- ① ごぼうの皮は、たわしで軽くそぎ取り、細かく切り、30分ほどあく抜きする。
- ② みりん、水あめ、砂糖を火にかけて、溶けたら薄口しょうゆを入れて煮立つ前に火を止める。
- ③ 麦麴をたっぷりの水の中に入れて2回水洗いして水を切っておく。
- ④ ②が冷めたらその中に水切りした①の材料を入れ、水切りした③と千切りしたしょうがを容器に入れ、よく混ぜ合わせる。
- ⑤ ④を1週間ぐらい漬けてから、塩抜きしたなすを細かく切って④に混ぜ合わせる。
- ⑥ 毎日混ぜ合わせ、10日後くらいから食べられます。

協力：農村輝きネットしんしろ

「食育を推進しています」毎月19日はおうちでこはんの日

### 皆さんからの情報をお待ちしています

イベント紹介や募集、地区の出来事など、皆さんからの耳寄りな話をお寄せください。

## あなたの身近な話題・とっておきの写真・お知らせ...!! しみんのトビラ

◎ 秘書広報課 ☎ 23-7623 ◎ [info@city.shinshiro.lg.jp](mailto:info@city.shinshiro.lg.jp)

## とうせん桜里山プロジェクト 「植樹会」



◎ とうせん桜里山プロジェクト  
☎ 35-0348  
◎ [sakura@tousenji.or.jp](mailto:sakura@tousenji.or.jp)  
◎ <http://www.tousenji.or.jp/>

杉山になってしまった海老の山を里山として再生します。山桜を中心とした広葉樹を植える植樹会を行います。

◎ 3月6日(日) ※小雨決行

◎ 海老小学校校庭

◎ 山桜の植樹会

◎ 1グループ 1,000円

◎ 事前にお申し込みが必要です。1月15日(土)までにお申し込みください。

◎ 軍手、スコップ(大きめの)、空のペットボトル

## 災害時の 非常食作りに 参加しませんか



◎ 新城ガールスカウト  
代表 青木光子 ☎ 23-2887

突然災害が起きて、ガス・電気が使えなくなった時に、子どもでも簡単にできる非常食作りをガールスカウトと一緒に体験しませんか。

◎ 1月30日(日) 午前10時~正午

◎ 新城青年の家

◎ パッキングライス(アルミ缶ライス)・カレー・蒸しパン作り

◎ 小学1年生~高校3年生

◎ 1月25日(火)

◎ 軍手・エプロン・食器を持参してください。



# 12ch 6ch おすすめティーズチャンネル


お問合せ **0120-816-142** <受付時間 AM9:00~PM6:00> サポートダイヤル **0532-56-1237** <24時間受付>

## ～ 基本タイムテーブル ～

時間	平日	土・日
7:10	とよはしNOW/街角ネットたはら	
8:00	① ぐるぐるぐるめらんど	
9:00	情報BOX/インフォメーション 近隣ぐるめ番組など	HOTステーション週末号 みかわスポーツワールド
10:00	情報どんぶり ティーズ井	
11:00	HOTステーション(生放送) スポーツ/ぐるめ	松原・みずのの歌が一番!
12:00	情報どんぶり ティーズ井	
13:00	②	
14:00	ぐるめ/情報BOX/インフォ 近隣ぐるめ番組など	情報どんぶり ティーズ井 週末号/スポーツ
15:00	ほび★すた 奥三河のき山放送局	インフォメーション/情報BOX
16:00	③	
17:00	ぐるめらんど/情報BOX インフォメーション/ほび★すた	HOTステーション週末号 みかわスポーツワールド
18:00	遊YOU東海道 情報どんぶり ティーズ井	
19:00	④	
20:00	ぐるぐるぐるめらんど ユナイテッドシネマ映画情報 奥三河のき山放送局/情報BOX	いいじゃん新城 みかわスポーツワールド 田原ほっとらいん
21:00	情報どんぶり ティーズ井 インフォメーション/HOTステーション	Tスペ
22:00	遊YOU東海道 近隣ぐるめ番組など	インフォメーション 情報どんぶり ティーズ井
23:00	⑤	
24:00	ぐるめらんど/インフォメーション	スポーツ/情報BOX
25:00	⑥	
26:00	ぐるぐるぐるめらんど 音楽番組	もぎたて情報BOX

### 今月のおすすめ 東三河5市長・1郡町村会長の囲む新春懇談会

放送日時 29日(土)、30日(日)午後7時～  
 新年の恒例となった「東三河5市長・1郡町村会長の囲む新春懇談会」が1月7日にホテルアークリッシュ豊橋で開催されました。  
 放送ではコーディネーターに豊橋技術科学大学学長の榊さんを招き開催されたパネルディスカッションの様をお送りします。東三河を代表する6名の首長を迎えた、活発な議論から東三河の未来を展望します。



### 今月のおすすめ 年始の特別番組のお知らせ

- ①みんな出る像りターンズ  
「自然に親しむ親子の集いお正月しめ縄づくりと餅つき」の巻  
初回放送 2011年1月1日～1月10日  
※「ティーズHOTステーション」は1月10日まで休止します。
- ②Tスペ「第31回豊橋小市民寄席」  
初回放送 1日・2日・8日・9日・15日・16日・22日・23日

### 今月のおすすめ 奥三河のき山放送局 月～金 午後2:15～午後7:20～ ※1日と17日に番組入替

この番組は、愛知県の奥三河地域で行われる様々なイベントや食べ物、豊かな自然、そしてそれに関わる人たちをご紹介します。  
 奥三河地域の伝統文化や歴史に興味のある方は是非ご覧ください。  
 前半(1日-14日)「廃村の記憶を求めて(東園目大入地区調査行)」  
 後半(17日-31日)「廃線(旧田口線)跡巡りと、奥三河の冬のお祭り」

### デジアナ変換放送 今お使いのアナログテレビで地デジが観れます!

総務省 暫定措置 サービス  
※総務省認定による暫定措置期間です。※当放送はデジタル放送以降暫定措置のため、放送終了時までにデジタル対応テレビ買い替えが必要です。

デジアナ変換放送? 地上デジタル放送の電波をアナログ方式に変換してCATV加入者様へ放送します。これは、総務省がCATV局に対し配信を要請した暫定的な放送です。

2011年7月24日アナログ放送完全終了

アンテナの場合	2011年7月24日終了	2011年7月24日アナログテレビではテレビが視聴できなくなります。
ティーズの場合	2015年3月末まで、デジアナ変換放送により地上波放送が引き続き視聴可能	今お使いのアナログテレビが使用できます。

約3年8ヵ月

耳より情報 中日新聞東三河版に「ティーズHOTステーション」・「情報どんぶりティーズ井」の放送予定が掲載されています。是非ご覧ください  
※掲載日によっては、県内版に掲載される場合がございます。

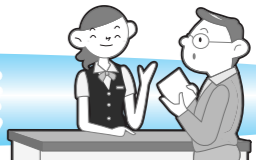
CATV&INTERNET  
**【ティーズ】**  
<http://www.tees.ne.jp>

◇市民リポーター募集◇  
 ティーズエリアに在住・在勤・在学の18歳以上のティーズが好きでやる気のある方ならOK!  
 経験は問いません。親子や友達同士でもOK!  
 出演内容/リポーターなどで番組に出演。  
 問合せ先 0532-56-1231 編成制作まで

ケーブルテレビ×インターネット【ティーズ】 <http://www.tees.ne.jp>

※財源確保のために有料広告を掲載しています。広告の内容に関する問い合わせは、直接広告主へ。

## 1月の各種相談



相談名	と き	と ころ	申し込み・問い合わせ
児 童 相 談	毎週月～金曜日 (要予約)	新城設案児童相談センター	新城設案児童相談センター ☎ 23-7366
一 般 健 康 相 談	1/17(月) 午前9時 (要予約)	各保健センター	新城保健センター ☎ 23-8551 鳳来保健センター ☎ 32-2811 作手保健センター ☎ 37-2839
こころの健康相談	1/17(月) 午前10時 (要予約)	鳳来保健センター	鳳来保健センター ☎ 32-2811
すこやか相談(育児相談)	1/13(木)午前9時30分～10時30分(母子健康手帳持参)	鳳来保健センター	鳳来保健センター ☎ 32-2811
教 育 相 談	毎週月～金曜日 午前9時～午後5時 (要予約)	市民体育館教育相談室	学 校 教 育 課 ☎ 23-7652
登 記 法 律 相 談	1/13(木)午前10時～午後3時※11日(火)正午までに要予約 1/28(金)午前10時～午後3時※26日(水)正午までに要予約	勤労青少年ホーム 作手開発センター	司 法 書 士 会 ☎ 22-4076
法 律 相 談	1/12(水)、26(水) 午後1時～4時(要予約)	しんしろ福祉会館相談室	社 会 福 祉 協 議 会 ☎ 23-5618
心 配 ごと 相 談	1/6(木) 午後1時～4時 1/19(水) 午後1時～4時 1/11(火) 午後1時～4時	しんしろ福祉会館相談室 鳳来開発センター相談室 社会福祉協議会作手センター	社 会 福 祉 協 議 会 ☎ 23-5618 社 会 福 祉 協 議 会 作 手 セ ン タ ー ☎ 38-1481
身体障害者福祉相談	1/14(金) 午後1時～4時	しんしろ福祉会館相談室	社 会 福 祉 協 議 会 ☎ 23-5618
知的障害者福祉相談	1/12(水) 午後1時30分～3時30分	レインボーはうす	社 会 福 祉 協 議 会 ☎ 23-5618
市 民 活 動 相 談	1/26(水) 午後4時～8時 (要予約)	はつらつセンター	市 民 活 動 サ ポ ー ト セ ン タ ー ☎ 23-7401 企 画 課 ☎ 23-7620
女性悩みごとと電話相談	1/11(火)、25(火)午前10時30分～午後2時30分	秘書広報課	フ リ ー ダ イ ヤ ル ☎ 0120-874-412
男性悩みごとと電話相談	1/20(木) 午後6時～8時	秘書広報課	フ リ ー ダ イ ヤ ル ☎ 0120-874-412
消 費 生 活 相 談	1/18(火) 午後1時～4時 (要予約)	勤労青少年ホーム	商 工 課 ☎ 23-7634
勤 労 者 生 活 相 談	1/19(水)午前10時～午後4時※正午～午後1時は休憩	勤労青少年ホーム	商 工 課 ☎ 23-7634
若年者向け就職相談窓口	1/14(金)、28(金) 午後1時～4時	豊川市役所北庁舎4階市民相談室	豊川市役所商工観光課 ☎ 0533-89-2140
人 権 行 政 相 談	1/11(火) 午後1時～4時 1/19(水) 午後1時～4時	市民体育館第1会議室 鳳来開発センター	市 民 保 険 課 ☎ 23-7628 鳳 来 総 合 支 所 地 域 振 興 課 ☎ 32-1982
年 金 相 談	1/25(火)午前10時～午後3時※年金の代理請求は委任状必要	勤労青少年ホーム	市 民 保 険 課 ☎ 23-7625
無 料 住 宅 耐 震 相 談	1/15(土) 午前9時～正午 (要予約) 1/8(土) 午前9時～正午 (要予約) 1/22(土) 午前9時～正午 (要予約)	都 市 計 画 課 鳳 来 総 合 支 所 作 手 総 合 支 所	都 市 計 画 課 ☎ 23-7640 鳳 来 総 合 支 所 地 域 整 備 課 ☎ 32-1977 作 手 総 合 支 所 地 域 整 備 課 ☎ 37-2289

### ハローワーク 新城

お仕事を探していただく方  
 集は、ハローワークを  
 ご利用ください。

ハローワークは、国の機関のためすべて無料です。

お仕事を探している方  
 仕事の相談、面接希望者への紹介、履歴書・職務経歴書など各種書類の書き方アドバイス  
 求人募集の申し込み、求人条件に関する相談  
 求人募集の申し込み、求人条件に関する相談  
 求人募集の申し込み、求人条件に関する相談

取り扱い求人数

職種	製造	事務	販売・営業	看護・介護
全職種計	502人	162人	35人	37人

※平成22年10月末現在

### 県救急医療情報システム

1年365日24時間最寄りの医療機関を案内しています。  
 ☎ 22-111333  
<http://www.qq.pref.aichi.jp/>  
 県小児救急電話相談  
 土・日曜日、祝日、年末年始の午後7時から午後11時まで小児の救急電話相談を行っています。  
 ☎ #8000 (短縮電話番号)  
 ☎ 052-263-19909

くすり・安心電話  
 緊急の相談・質問など  
 問い合わせ 新城薬剤師会  
 開設時間 午後9時～翌朝午前9時  
 ☎ 090-5007-1200

### 市内の交通事故状況

区 分	人身事故件数	死傷者(人)			物損事故件数
		死 者	負 傷 者	計	
11月中	21年	1	42	43	106
	22年	1	32	33	93
	増減	3	-10	-10	-13
累計11月末現在	21年	4	328	332	1,103
	22年	3	334	337	1,105
	増減	-1	6	5	2



# 世界の国から こんにちはは

No.9

## シンチヤオ ベトナム編



やまぎとみよし  
山崎富義さん(新城・川田)

50歳代半ばでのベトナムへの海外勤務、事前の知識も旧フランス植民地、17度線、ベトナム程度で生活習慣・環境に適應できるかどうか心配しましたが、赴任して2年が過ぎました。

到着して最初にびっくりしたところが、首都ハノイのノイバイ国際空港がとても小さいことと、名古屋直行便がない(今は週4便)ことでした。市内に入ると110ccの日本製のバイクに占拠された道路は、みんな逆走や中央線、信号がない

かのごとく走りまわっています。郊外に通じる幹線道路(ハノイ⇄ハイホン)はトラック、バス、オートバイ、自転車、馬車が往来する独特の空間です。そして私の赴任先、ハノイから東へ60キロメートル行つたハイヅン(海陽)市に到着となるわけです。市街には、路上に置かれた小さいテーブルと椅子での食事風景や、路上横に放置されたごみ(深夜に専門の清掃員が片付け



ノイバイ国際空港

## こちらには日本が過去に置いてきたものがあります

るので朝は比較的綺麗だが夜歩くと路上にごみの山)から、数匹のねずみが驚いて飛び出してきます。不思議なもので、最初は不衛生でびっくりした路上の食事も、だれも規則を守らない交通もいつの間にかその中に溶け込んでいました。工場で、若いワーカーの教育を行っているのと、みんな人なつこく、純朴な子どもたちに見えてきて、小学校にいるような錯覚に陥ります。(みんな農家の子で会社務めの経験がない)

ワーカーに誘われて田舎に行くのと、家の前の池に放し飼いにされているアヒル、庭を走りまわる犬や鶏、水田には水牛が泥浴び、道端の草を食べる牛、玄関にごぎを敷き中央に料理を囲んでの食事風景など、ふと小さいころの懐かしい記憶が蘇ります。

ここには、日本が過去に置いてきた親族の絆、家族の絆が今も濃厚に残っており、バスでは老人に若い人が普通に席をゆずり、年長



放し飼いのアヒル

者を敬い老人をいたわることが、普通の社会があります。ただ、公務員相手となると話は別次元になります。共産党の1党独裁で法律よりも人間関係、人間関係よりも共産党が優先され、開発途上国の例外にもれず、何をすることも賄賂が必要で、それも組織で公然と要求します。賄賂要求は公務員の特権で、彼らの第2の給与になっています。役人にはいくら優秀でもコネがないとなれず、高級役人の子どもは年若くして簡単に高級役人になれます。この不公平な社会を見る時、法で守られ自由のある

日本が特殊に思えてきます。と同時に、自然と法に守られた新城の素晴らしさを実感させられます。



食事風景



田園風景