

新城の特産品「五平餅」
五平餅という名は「御幣」の形をしていることから付いたと言われています。



2011 11 No.73

Public Information Shinshiro

広報しんしろ

<http://www.city.shinshiro.lg.jp>
E-mail info@city.shinshiro.lg.jp

- [主な内容]
- ④ 自治基本条例検討会議からのお知らせ⑤
 - ⑥ ニューススポット
 - ⑮ はい！こちら新城消防です
 - ⑯ お知らせ
 - ⑰ しみんのトビラ
 - ⑱ エコとびっくす
 - ⑳ ほのか診察室
 - ㉑ おしらせ保健
 - ㉒ シリーズ 長篠・設楽原の戦い〔歴史秘話〕第8回
描かれた新城の殿様たち「長篠合戦図屏風その1」

もみじのきれいな季節になりました

新城の秋は各地でいろいろなイベント満載…この機会に秋を満喫しませんか!



※このコーナーは、初めて登場するお子さんに限りです

問本秘書広報課 23・7623 info@city.shinshiro.jp

父 上浦友洋・母 こす枝 (新城・杉山)



まこと 誠くん 5歳 (平成18年1月24日生まれ)

「補助輪とれました」



「あつまれ!ちびっ子広場」に登場する「ちびっ子」を皆さんから募集します。

対象/市内在住の1歳から小学校入学前までのお子さん。ただし、1歳未満のお子さんも、1歳以上小学生未満の兄弟と一緒にいる場合は可。

元気なよい子に... あつまれ!ちびっ子赤ちゃん 9月届出分

※9月1日～30日の間に届け出のあった赤ちゃんです。届出人の承諾を得て掲載しています。

氏名	性別	保護者	地区
松井 渡邊 徳永 奥山 横田 森田 伊藤 加藤 田中 竹中 丸山 大竹 岡田 白井 武田 鳥居 小石 青木 請井	男 女 男 男 女 男 男 男 女 女 女 男 男 女 女 女 男 男	伸行 圭史 倫一 杏奈 彰宏 章裕 高毅 宏明 陸規 崇晃 光仁 一成 優 竜児 利明 雅之 知弘 明寛 紀之 洋一	西谷 町田 石野 東新町 長篠西 副川 有海 吉川 富田 川作 徳定 橋向 諏訪 内金上 矢部 杉下

※都合により番組内容を変更する場合があります。
※「いいじゃん新城」をご覧いただくには、ケーブルテレビへの加入が必要です。皆さんぜひご加入ください。

放送日	番組内容
11月30日	市庁市民総会
11月23日	千郷中学校 1週目
11月23日	新東名高速道路の工事の進捗状況 (新城東工区) 【拡大版6分】
11月16日	キャンドルナイト新城
11月16日	開成小学校 4週目
11月9日	観光案内人がお勤めする旬の観光スポット シリーズ新城の城③ 宇利城【拡大版6分】
11月9日	新城フリー2011
11月9日	開成小学校 3週目
11月2日	2011「健康・消防防災・シルバーフェスタ」会場からのレポート 最近どうだん? 【拡大版6分】
10月26日	環境首都創造自治体全国フォーラム
10月26日	開成小学校 2週目
10月22日	秋の全国火災予防運動
10月22日	ちびっ子運動会
10月22日	開成小学校 1週目
10月22日	信じよう、本の力 読書週間が始まります

市庁番組キャラクター「亀姫」

いいじゃん新城

番組の内容は、毎週水曜日午後6時30分に入れ替え、1週間ごとに更新

ケーブルテレビ市政番組

いいじゃん新城

11月の番組表

問本秘書広報課 23・7623 info@city.shinshiro.jp

11月 緊急医

1 火		
2 水		
3 木		
4 金	さくら眼科(上平井) ☎22-4100	
5 土	星野病院(大野) ☎32-1515	
6 日		
7 月		
8 火	石川整形外科クリニック(平井) ☎24-6500	
9 水		
10 木		
11 金		
12 土	宮本病院(海老) ☎35-0811	
13 日	さくら眼科(上平井) ☎22-4100	
14 月		
15 火	皮フ科新栄クリニック(平井) ☎24-6022	
16 水		
17 木		
18 金		
19 土	今泉病院(栄町) ☎22-1150	
20 日		
21 月		
22 火		
23 水		
24 木		
25 金		
26 土	茶臼山厚生病院(富沢) ☎22-2266	
27 日		
28 月		
29 火		
30 水	春日眼科(杉山) ☎24-3222	

夜間診療所 休日診療所



[今月の表紙] 作手・巴川の紅葉風景です。

通行止めのお知らせ

9月26日から、一般県道301号豊栄地内林道雁峰線への進入路から西へ100mが、路肩決壊のため通行止めとなっています。迂回路は、県新城設楽建設事務所ホームページをご覧ください。

夜間診療所 (10月から毎日の診療が始まりました)

診療科目
内科、小児科
診療受付時間
午後7時30分～午後10時30分
診療時間
午後8時～午後11時
開設場所
夜間診療所
新城市字北畑54番地1 (市民病院東側隣接地) ☎24-1161

至豊川 国道301号 至鳳来

駐車場は、市民病院駐車場をご利用ください。

電話で症状を連絡の上ご来院ください。
※医師の都合により、診療時間の変更または休診することがあります。

休日診療所

診療は医科・歯科ともに外来のみです。利用される時は、必ず「健康保険証」などをご持参ください。

医科
午前9時30分～午後4時30分
歯科
午前9時～正午
※担当歯科医師は新城歯科医師会のホームページ http://sdent-hp.web.infoseek.co.jp/ をご確認ください。

開設日
日曜日、国民の祝日、8月15日および年末年始
開設場所
休日診療所
新城市矢部字上ノ川1番地8 ☎23-3665

緊急医

診療受付時間
【土曜日】午後5時～午後8時30分
【専門科】午後7時～午後10時30分
※ただし、赤字は午前9時30分～午後4時30分
電話で症状を連絡の上ご来院ください。
※医師の都合により、緊急医は変更することがあります。



QRコードを利用しますと携帯電話で緊急医の情報をご覧になれます。

今月の人口

平成23年10月1日現在(前月比)

総人口	50,270人 (-38)	出生	20人
男	24,783人 (-15)	死亡	52人
女	25,487人 (-23)	転入	66人
世帯数	16,735	転出	69人

※転出の取り消しなどで、総人口前月比の合計と異動事由の集計が一致しない月もあります。

「市民のことばによる新城市自治基本条例（たたき台）」より

3. 地域活動・市民活動

1 地域活動

(1) 基本的な考え方

- ・地域活動とは、地域を住みやすくするために行動することである。
- ・地域ごとの特性を大切にし、地域の価値を活かすように地域活動をすすめる。

(2) 有効に機能させるポイント

- ・市民自らが地域を見直し、地域を知ることが必要である。

(3) 交流・連携

- ・それぞれ活動団体のノウハウや情報を持ち合うことで、お互いを刺激し合い、パワーを増幅させる。

(4) 担い手の育成

- ・子どもを大切にし、地域で子どもを育てる。やがてその子どもたちが地域をつくる。
- ・コーディネーター（調整役）を育てていくしくみをつくる。

(5) 仕組み

- ・行政は、地域活動の資源を確保できる仕組みをつくり、資金面でも支援する。

2 市民活動

(1) 基本的な考え方

- ・市民活動とは、自分たちの生活とコミュニティへの貢献を目的に自発的に行う活動のことである。

(2) 有効に機能させるポイント

- ・市民活動団体は、他者を受け入れ、他の団体との連携をすすめる。

(3) 行政の応援

- ・行政は市民活動に理解を示し、市民力を活用する。

(4) 担い手の育成

- ・市民活動の担い手・コーディネーターを育成する。

(5) 仕組み

- ・地域活動との連携によりお互いの力を引き出し、認め合い、強化しあう。

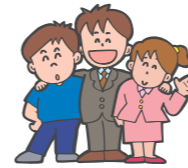
3 地域活動と市民活動

(1) 連携・交流

- ・今まで継続してきた地域活動と市民活動との連携により、さらなる力を発揮できるようにする。

※今回は紙面の都合上、「たたき台」の一部を載せています。（詳しくは、ホームページまたは総合政策部へお問い合わせください）

住み続けたいまちをつくらう！



お出かけ隊

検討会議委員と地域担当の職員で結成した自治基本条例「お出かけ隊」が、市内9地区で、11月末までの期間にお伺いします。地域や団体におじゃましたら、まちづくりへの卒直なご意見や自治基本条例に対するお考えをお聞かせください。

8月号から、「市民のことばによる新城市自治基本条例（たたき台）」の内容をご紹介します。今月は、「地域活動・市民活動」です。基本的な考え方、有効に機能させるポイント、交流・連携、担い手の育成などについて左のページに掲載しました。皆さんのご意見をお寄せください。

Q. 人まかせでいいの？

Q. まちのために何かやりたい人、集合！

Q. 1 + 1 = 3、4、5…になる

プレ市民総会

まちをつくる「市民（あなた）」、「行政（市長）」、「議会（議員）」が同じ場所で話し合う「プレ市民総会」を開催します。

ご参加を希望される方は、総合政策部までご連絡ください。

と き 平成23年10月30日(日) 午後1時30分から4時30分まで

と ころ 新城文化会館 展示室

内 容

第1部：若い世代の意見発表

- ①中学生の作文
優秀賞発表「こんな新城にしたい（住みたい）」

②新城東高校生徒会による政策提言

第2部：市民総会

- ①活動報告
市長……地域自治区制度
議会……議会基本条例
市民……自治基本条例

②意見交換

③まとめ

10/30(日)
PM1:30~4:30

「市民のことばによる新城市自治基本条例（たたき台）」について④

市民が主役のまちづくり（自治基本）条例をつくらう！

新城市自治基本条例検討会議からのお知らせ⑤

問本 総合政策部 回23・7673

市の大切なお知らせをお届けします

募集要項・試験申込書の配布
 所 市民病院総務課
 申込受付期間・受付場所
 時 11月1日(火)～30日(水)
 ※土・日曜日、祝日は除く
 所 市民病院総務課
提出書類
 試験申込書、受験票、卒業
 証明書または卒業見込証明
 書・受験資格に必要な免許
 の写し

市民病院の職員を募集します



山重葉尽樹君 (八名小学校5年)

ぼくはテレビに出てみたかったのでナビゲーターに応募してみました。
 やってみて、とても楽しかったです。カメラにむかってしゃべるのは初めてでちよっときんちようしたけど、上手にできたと思います。
 「上手いね」「カッコよかったね」と言われてうれしかったです。
 また、きかいがあればやってみたいと思います。
 色々ありがとうございます。



左 下谷早香さん (鳳来東小学校3年) 右 博崇君 (鳳来東小学校6年)

めったにテレビに出ることなんてできないので、すごくいい思い出になりました。私はまだ6年生になるまでにテレビに出たいです。エスプレーターに乗れたり、こうじげんばに入れたりできてとてもうれしかったです。(早香)
 ぼくは、ナビゲーターをやった良かった事は、アナウンサーの気持ちになつて言葉が言えた事です。ぼくは、小学校最後の夏休みでとても良い経験になりました。これから学校行事などでこの経験を生かしていきたいです。(博崇)

採用条件
 試験を行い、合格者は3カ月間の試行期間(臨時職員)の評価により正規採用とす。
試験日
 12月15日(木)
試験内容
 作文、面接、適性検査
 ※詳しくは、募集要項でご確認ください。

職種	人員	受験資格(年齢・学歴・免許)
看護師	若干名	昭和56年4月2日以降に生まれ、薬剤師の免許を有する方または平成24年3月に取得見込みの方
言語聴覚士	1人	昭和59年4月2日以降に生まれ、理学療法士の免許を有する方または平成24年3月に取得見込みの方
理学療法士	若干名	昭和59年4月2日以降に生まれ、言語聴覚士の免許を有する方または平成24年3月に取得見込みの方
薬剤師	1人	昭和56年4月2日以降に生まれ、薬剤師の免許を有する方または平成24年3月に取得見込みの方

市民病院総務課 023・7852



左 鈴木翔子さん (東陽小学校6年) 右 山本千裕さん (鳳来中部小学校4年)

さいしみに台本を見た時、むずかしい言葉がたくさんあったので覚える事ができるか心配になりました。でも本番には自分の中では上手にできました。ドキドキしたけれど、あごく楽しかったです。また、来年もできればやってみたいです。(千裕)
 ナビゲーターを体験して、いつも見ているテレビに出れて良かった事です。放映されたのを見て、撮影したのが上手に編集されていて、カメラマンさんはすごいと思いました。この体験をいろんなことに生かしていきたいです。(翔子)



左 原田昇明君 (舟着小学校6年) 右 敬也君 (舟着小学校4年)

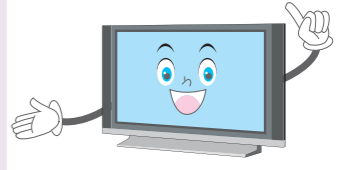


ぼくは、いつもお母さんが出てるのを見て、セリフとか覚えるの大変だなと思いましたが、今年ぼくたちが出て、たくさんの方が協力して作っているのにおどろきました。できなかつた時もやさしく教えてくれてうれしかったです。あごく楽しくて、ティーズが大好きになりました。これから毎日見ます。(敬也)
 ぼくは、ティーズの子どもナビゲーターをやった最初はちよつと緊張をしてミスが出てしまいました。撮影が終わって放送が楽しみでした。自由研究にもしたくらい、良い経験でした。もう一回やりたくなるほど楽しかったです。みなさんありがとうございます。(昇明)



ケーブルテレビ市政番組「いいじゃん 新城」子どもナビゲーターが大活躍！ 問 本 秘書広報課 023・7623

8月3日(水)から31日(水)まで4週間にわたり、4組の小学生が市政番組の子どもナビゲーターを務めました。
 平成20年4月から始まったケーブルテレビ市政番組での子どもナビゲーターは、昨年引き続き2回目の試みでした。
 子どもたちは、夏の暑さにも負けず、初めてテレビカメラに向かって話すという体験に緊張しながらも元気いっぱい、チャレンジしていました。



市の大切なお知らせをお届けします

食育推進キャラクター登場!

食育推進を図るキャラクター「お食べん武将隊」を紹介し

この「お食べん武将隊」は昨年の食育まつりにデビューしました。今いろいろなところで人気を呼んでいます。皆さんもどこかで見たことがありますか。このキャラクターは、食育や地産地消をPRする上で親しみやすく、分かりやすく、地元農作物をモチーフに食育推進協議会が作成したものです。皆さんに食育や地産地消などさまざまなイベントや特産物PRの、お手伝いをさせていただきます。

キャラクターの塗り絵やスタンプを作成し、楽しみながら食育・地元農作物を知っていただくよう現在活動しています。この紙面で皆さんに愛されるキャラクターとして自己紹介させていただきます。

キャラクターを利用されたい方は、食育推進協議会(事務局・市農業課)に申請してください。詳しいことは、食育推進協議会事務局の農業課へお問い合わせください。

TEL 23・7632
noushin@shinshiro.lg.jp



お米 「いめのすけ」

リーダー。休日はメダカを眺めて暮しているが、米寿まで生きる。

品種は10種類ほど栽培されていますが、ミネアサヒ、あいちのかおり、コシヒカリが80%を占めています。



八名丸 さといも 「やなまる」

さといも界では由緒正しいお手柄。粘り強くコツコツ努力する。



愛知の伝統野菜に選定され、「八名丸」として商標登録されています。



いちご 「いごひめ」

キュートな女の子。いちごの付いたヤリに刺された相手は恋する甘酸っぱい気持ちになる。

主に紅ほっぺ、ゆめのか栽培されています。栽培面積は642aでナゴヤドーム4・8杯分です。



ぶどう 巨峰 「ぶさひめ」

ぶどうだけに、武道家。ボーイッシュな女の子。得意技は手にしているぶどうジュースを飲んでの酔拳。



ぶどうの王様種無し巨峰の発祥の地と言われています。



なす 「なすぞう」

精霊馬に乗っていて、ちょこまかしたマスコットの存在。一富士、二鷹、三茄子からくる、縁起がいい名前。

夏秋なすがたくさん出荷されています。



自然薯 「とろろまる」

武闘派で、知る人ぞ知る刀工の作の名刀「夢とろろ丸」が武器。粘着質な性格。



作手産のゆめとろろは、粘りが強くて香り、食味に優れた絶品です。

トマト 「とまたろう」

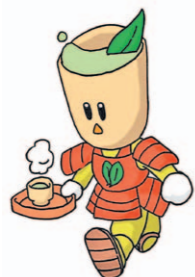


ハヤシライスが大好きな大食い。趣味はポエムを作ること。最近、なすぞうと親戚だと気付いた。



ISO14001 やいさいき愛知の承認を受けるなど、環境に配慮した夏秋トマト生産をしています。

お茶 「ちゃばのしん」



人当たりが良く、癒し系。誰に対しても合うので、欠かせない存在。



煎茶の生産量は県内1位です。旨味と渋みが調和した煎茶栽培に適した地形です。

和牛 「えーごろう」



熱血な性格。みるくひめとは契りを交わした兄弟となり、耳標を分け合っている。とても、とても熱い。



県内でも有数な肉用和牛子牛の生産地で、鳳来牛が特産品です。A5ランクの肉が最高級です。

乳牛 「みるくひめ」



ツンデレ系の女の子。大きな牛乳ビンを抱えて大好きな牛乳をみんなに飲んでもらいたいと願っている。



年間約6,400頭の生乳が生産されています。

梅 「うめちよ」



前髪を垂らし、武将の割には線の細いイケメン。いつも周りには梅の花が咲き誇っている。



青梅として販売されるほか、加工品として梅干やジャムとしても販売されています。

柿 「かきえもん」



葉巻代わりにいつも渋柿を手にしているチョイ悪オヤジ。雑誌の表紙を飾ることを夢みている。



次郎柿、富有柿、西村早生が栽培されています。

新城歌舞伎

問本 文化課 TEL 23・7655

市内各地で連綿と受け継がれてきた村歌舞伎。市無形民俗文化財でもある村歌舞伎が文化会館で一同に会します。

24回を数える定期公演で、プロ顔負けの芝居をご覧ください。

時 11月20日(日)
開場 午前10時30分
開演 午前11時

所 文化会館大ホール
内 口上(鳥原歌舞伎)

一、寿曾我対面―工藤館の場

(新城若鮎歌舞伎)

二、嬢景清八島日記―日向島人丸別れの場

(ささゆり歌舞伎)

三、棒しばり&ワークシヨップ(鳥原歌舞伎)

四、絵本太功記十段目―尼ヶ崎閑居の場(山乃手歌舞伎)

¥ 全席自由
一般 1,000円
高校生以下 500円
※未就学児は無料

問本 農業課 TEL 23・7632

市の大切なお知らせをお届けします

市国際交流協会 (市企画課内)
高校生海外派遣報告と今後の事業予定をお知らせします!

市国際交流協会 023・7783
本企画課 023・7620

当協会では2年に一度、夏休み期間を利用して市の友好都市に高校生を派遣しています。これまで多くの高校生に、海外の生活をじかに体験する機会を提供してきました。



今回は8月19日から22日まで、市内の高校生14人が友好都市であるアメリカ・インディアナ州・ニューキャッスル市を訪問し、ホームステイをしながら、アメリカの文化や生活を体験しました。訪問先では、ニューキャッスル高校

のフットボールの試合見学やステートフェア(州祭り)への参加など魅力的なメニューを用意していただき、参加高校生はとても有意義な時間を過ごすことができました。特に現地の高校生との交流会では、日本文化紹介として歌の披露や日本で普段使われる物の紹介をしたり、互いの高校生活について、話し合う場面も見られました。

派遣日程

- 8月19日・中部国際空港出発、ニューキャッスル市到着
- 20日・乗馬体験、Milco Daily 酪農場見学、インディアナステートフェア参加
- 21日・教会での礼拝参加、地元高校生・ホストファミリーとの交流会
- 22日・ニューキャッスル市出発、カナダ・ナイアガラフォールズ到着
- 23日・ナイアガラフォールズ観光
- 24日・ナイアガラオンザレイク観光
- 25日・パッファロー空港出発
・デトロイト空港にて飛行機の故障のため1日空港足止め。
- 27日・中部国際空港到着

スイスフェアを
開催します!

市のフレンドシップ相手国であるスイスについて紹介いたします。また、私たちの友好都市ヌシャテル市について楽しみながら知りましょう。本場のスイスチョコレートとワインの販売を行います。皆さん、ぜひお気軽にお越しください。

- 時 11月6日(日)
午後1時〜3時
- 所 山湊 山の工房
- 問 市国際交流協会
sea@tees.jp
- 問 本企画課
kokusai@city.shinshiro.lg.jp



ワイン講座会場併設
「自酒の会(山湊)」

7種類のワインを試飲しながら、本格的なソムリエールのお話を楽しみませんか。

- 時 午後3時〜5時
- 講 ソムリエール 向井敏津子氏
- 定 30人(先着順)
- 定 3,000円

09086701408(榊原) 協力 市国際交流協会
※飲酒を伴いますので、お車でお越しはご遠慮ください。

国際理解講演会
「ブルキナファソを
知ろう!」(仮称)
参加者募集!

平成21年6月から平成23年6月まで青年海外協力隊としてアフリカ・ブルキナファソへ幼児教育支援のため派遣された水田順子氏を講師に迎え、国際理解講演会を開催します。ブルキナファソと日本の生活、文化の違いについて聞いてみませんか。

- 時 12月4日(日)
午後1時〜3時
- 所 文化会館104会議室
- 定 無料
- 定 40人(先着順)
- 講 水田順子氏
(宮ノ前出身)
- 定 氏名、住所、電話番号を電話もしくはEメールで協会事務局へご連絡ください。



ブルキナファソ国旗

'11木トピア

「森林・林業に対し理解と関心を深めて、木工工作を通じて身近な「木」を感じよう!」をテーマに「11木トピアを」第27回つくで祭り」と同時開催します。

- 時 11月13日(日)
- 所 鬼久保ふれあい広場
- 内
 - 木工工作
 - ウッディクラフト
 - 三河材製品販売
 - 乾燥椎茸販売
 - 小型林業機械販売
 - 木の葉のしおりづくり
 - 木のペンダントづくり
 - ブルーベリー苗木無料配布
 - 竹とんぼ無料配布
 - MYはし作り
 - リフォームなど相談会
- 対 どなたでも
- 定 工作体験は無料
- 他 内容が一部変更になる場合があります。



今回の派遣で本場の英語を体験することができてとても貴重な時間でした。ホームステイ先では生のアメリカの生活を体験しました。食事・家の造り・生活様式など日本と違うところがたくさんありました。ホームステイ先の家族とはあまり一緒に過ごすことはできなかったけれど、食事やお互いのことを話したり、日本のことを話したり、日本グッズを紹介したりしました。会話の中で自分の英語が伝わったときはとてもうれしかったです。アメリカで生活してみても、自分の英語が伝わらなかつた時はとても悔しかったです。なのでもっと英語を勉強して、流ちょうにしゃべれるようになってまたアメリカに行きたいです。

(新城東高校3年 西野惇基)



アメリカに滞在して3日目の夜、ニューキャッスル市の担当者のジェリーさんが「ワン・ワード」のお話ししてくれました。それは、日本人もアメリカ人もお互いをひとつの言葉「ワン・ワード」で決めつけるのではなく、広い視野を持つてほしい、というお話でした。このことは、今回の海外派遣に限ったことではありません。同じ日本人同士でも、また国際化していく現代社会でも、「ワン・ワード」で物事を見るのではなく、例え言葉が通じなくても広い心と広い視野をもって暮らしていくことが大切なのだと思います。

(国府高校2年 原 江美子)



市功労者が表彰されました

問本 秘書広報課 回23・7618

市功労者表彰式を10月1日(土)に行いました。

受章された方は、功労者表彰条例に基づく公益功労表彰者で災害防護などに貢献された3人。そして、地域貢献事業として市消防署と市内小学生・園児に多大な寄附をされた1団体および教育委員会表彰規則に基づく表彰者7人です。

公益功労



武川哉巳氏
布里 (消防団活動)



加藤太良氏
只持 (消防団活動)



筒井宏知氏
布里 (消防団活動)

公益功労(団体)

愛知東農業協同組合

地域貢献事業

・市消防署へ教育訓練用および応急手当資器材の寄附
・窓付き蛍光児童用傘の寄附

教育委員会表彰

- 織田義人氏(紺東)
- 山本誠一氏(東新町)
- 大原正巳氏(本町)
- 菅沼美智子氏(鳥原)
- (故)横山良哲氏(長篠西)
- 森野進氏(塩沢)
- 柿田直春氏(平井)



10月以降の子ども手当について

問本 児童課 回23・7622

問 地域振興課 回32・1982

問 地域振興課 回37・2279

「平成23年度における子ども手当の支給等に関する特別措置法」が国会で成立し、10月から平成24年3月までの子ども手当の制度が決まりました。

対象児および支給月額

3歳未満(一律)	第1子	1万5千円
	第2子	1万円
3歳以上 小学校 修了前	第1子	1万円
	第2子以降	1万5千円
中学生(一律)		1万円

※第3子の数え方は、18歳に達する日以後の最初の3月31日までの間にある子どもの人数で数えます。

支給要件

これまでと同様に、市内に住む中学生以下の子どもを監護・養育する父母などを対象に支給されますが、左記の要件変更がありました。
・手当対象となる児童は、日本に住んでいる子どもに限る。(留学中の場合を除く)

受付期間

平成24年3月末まで
※受付期間を過ぎて申請した場合は、それ以前の手当を受け取ることができませんので、早めに申請してください。

平成24年度 保育園入園受け付けのお知らせ

問本 児童課 回23・7622

問 地域振興課 回32・1982

問 地域振興課 回37・2279

来年4月から新規に保育を希望される乳幼児の入園受け付けおよび面接を行います。

対象児
保護者が仕事、病気、出産などの事情により昼間家庭で保育ができないため、平成24年4月1日から新規に保育を希望される乳幼児

入園申込書の配布

11月1日(火)から各保育園または児童課、鳳来・作手各総合支所地域振興課でお渡しします。

入園申し込みの手続き

入園申し込みの手続きは、入園申込書の提出と、お子さんの面接が必要です。入園申込書に必要書類を添えて、「受け付けおよび面接日程」に合わせ、入園を希望する保育園へお子さんと一緒にご来園ください。

※各保育園の「受け付けおよび面接日程」の期間で申し込みできない方は、12月13日(火)から22日(木)までの間に希望保育園または児童課、鳳来・作手各総合支所地域振興課へお越しください。(閉庁日を除く)

児童課、鳳来・作手各総合支所地域振興課で手続きをした場合は、お子さんの面接日程の調整が必要です。

※申し込み多数の場合は、希望した保育園に入園できない場合があります。

※年度途中での入園を希望する場合も、この受付期間で申し込みを行ってください。(出産前でも、申し込みを行うことができます)

受け付けおよび面接日程

保育園(受付場所)	受付日時	
中央保育園	11月29日(火)	午前9時30分~11時30分
東郷中保育園	//	午後1時30分~3時
千郷西保育園	11月30日(水)	午前9時30分~11時30分
東部保育園	//	午後2時~3時
宇利保育園	12月1日(木)	午前9時30分~11時
山吉田保育園	//	午後2時30分~3時30分
長篠保育園	12月2日(金)	午前9時30分~11時30分
大野保育園	//	午後1時30分~3時
城北保育園	12月5日(月)	午前9時30分~11時30分
鳳来西保育園	//	午後2時30分~3時30分
東郷西保育園	12月6日(火)	午前9時30分~11時30分
吉川保育園	//	午後2時~3時
千郷東保育園	12月7日(水)	午前9時30分~11時30分
東郷東保育園	//	午後1時30分~3時
千郷中保育園	12月8日(木)	午前9時30分~11時
鳳来保育園	//	午後2時30分~3時30分
作手保育園	12月9日(金)	午前10時~11時30分

保育の内容(予定)

保育	区分
保育時間	<p>◆通常保育 平 日：午前8時~午後4時 土 曜 日：午前8時~正午 ※土曜日の保育は、状況により他園へお出かせいただく場合があります。</p> <p>◆延長保育 (通常保育時間を延長して長時間の保育が必要な場合) 平 日：午前7時30分~午後7時 土 曜 日：午前7時30分~午後1時30分 対象園：中央、城北、千郷東、千郷西、長篠、作手の各保育園</p> <p>平 日：午前7時30分~午後5時30分 土 曜 日：午前7時30分~午後0時30分 対象園：千郷中、東郷東、東郷中、東郷西、東部、宇利、吉川、鳳来、鳳来西、山吉田、大野の各保育園 ※園によっては実施しない場合があります。</p>
	<p>◆対象児童 おおむね生後6カ月を超え満1歳に満たない乳児</p> <p>◆対象園 中央、城北、千郷東、千郷中、東郷中、長篠、作手の各保育園</p>
乳児保育(0歳児)	<p>◆対象児童 障かひの程度が軽度または中程度で、集団保育が可能なおおむね4歳以上の幼児</p> <p>◆対象園 全園</p>
障がい児保育	<p>◆対象児童 障かひの程度が軽度または中程度で、集団保育が可能なおおむね4歳以上の幼児</p> <p>◆対象園 全園</p>

鳳来寺山もみじまつり

市観光協会 032・0022

11月1日(火)から30日(水)まで、もみじまつりを開催します。

鳳来寺山一帯でイベントが盛りだくさん。

開幕式

時 11月1日(火)

所 鳳来寺山

メインイベント

時 11月23日(祝)

午前9時～午後4時

所 鳳来寺山一帯

内 ステージイベント、物産展、ガイドツアー、豪華景品が当たるクイズラリー

※なお、イベント開催日は鳳来寺山表参道で、一部交通規制がありますのでご注意ください。

鳳来寺山ガイドツアー

時 11月20日(日)

午前10時

所 鳳来寺山
集 観来館

千の灯火

鳳来寺山表参道万灯

鳳来寺バス停付近から石段の登り口までの表参道を、やわらかいろうそくの灯りでライトアップ。参加型のイベントです。当日は夜店なども出る予定です。

時 11月5日(土)、19日(土)、26日(土)
午後4時30分

表参道

集 観来館(千の灯火、当日受け付け)

内 ろうそくを竹筒に入れて表参道沿いに並べます。当日参加も受け付けています。



千の灯火(昨年の様子)

商工業者融資対策事業 中小企業者(起業・創業希望者含む)のための 年末事業資金休日相談会

申請本 商工課 023・7634

中小企業者の方で、年末に向けて事業資金調達を相談したい方や、起業・創業をお考えの方に休日相談会を開催します。

時 11月19日(土)

午前10時～午後4時

所 勤労青少年ホーム

内 運転・設備資金の融資相談や、起業・創業に係る融資相談など事業資金融資相談全般

・事業経営に係る相談

これらの相談内容に応じ、

①愛知県信用保証協会

②日本政策金融公庫

③市内各商工会(新城市・鳳来・作手)の各相談員・指導員が相談を受けます。

市内中小企業者(商工会員・非会員を問いません)および、市内で起業・創業をお考えの方

定 25人(①・②は各5人、③は15人まで)

※各相談員・指導員別の受け付け定員数

※事前に電話でお申し込みください。なお、空き状況によっては、当日受け付けも可能です。

無料

土・日曜日、祝日を除く、

午前8時30分から午後5時15分までに電話でお申し込みください。なお、お申込時に住所、代表者氏名、生年月日、事業所名、電話番号(携帯電話)、希望時間、相談予約機関、相談内容などをお尋ねします。

11月14日(月)

はい!こちら 新城消防 です



秋の火災予防運動が はじまります

消防総務課予防係
022・4802

今年も火災が発生しやすいシーズンを迎え、「消したはず 決めつけないで もう一度」を統一標語に、11月9日(休)から11月15日(休)までの一週間、全国秋の火災予防運動を実施します。

この季節は、空気が大変乾燥し、火災が発生しやすい気候となっています。この運動を機会に、防火意識を高め、火災のないまちづくりを目指しましょう。

消火器の使い方 ご存知ですか?

火災への備えとして消火器を設置する家庭も多いかと思いますが、消火器の正しい方はご存知ですか?

「いざ」というときに消火器を効果的に使用するため、消火器の正しい知識を身につけましょう。

使用方法

- ①安全栓を引き抜く。
- ②ノズルを火元に向ける。
- ③レバーを強くにぎる。

①から③の動作をするだけで消火作業をすることができます。

もし、使い方を忘れてしまったり、自信がないときは、消火器に表示してある使用方法を確認しながら、落ち着いて行動しましょう。

■使用時の注意事項

- ①火の大きさに惑わされな

いで「燃えているもの」に向け、ほうきで掃くように消火をしてください。

②必ず逃げ道を確認してから消火をしてください。

③炎が天井に達しているようなときは、消火器では消火することは困難です。消火せずに避難してください。

石油ストーブからの 出火事例の紹介

毎年、肌寒い季節になると、石油ストーブなどの火気の使用回数が増え、火災の件数も増えます。火災を未然に防ぐため、火気の使用には十分注意しましょう。

そこで、今回は石油ストーブの出火事例を紹介しま

【事故事例】

石油ストーブにカートリッジタンクをセットしようとしたところ、カートリッジタンクから灯油がこぼれて引火し火災となった。



【事故原因】

石油ストーブの火を消したことを確認せず給油しようとした際に、ふたが完全に閉まっていなかったため、セットする際に灯油がこぼれて石油ストーブにかかり、火災になったものです。

■石油ストーブの事故防止の注意ポイント

①給油は、必ずストーブの火を消してから行ってください。

■悪質な訪問販売や点検にご注意を!

「消防署の方から来た」などと偽り、不当な価格で消火器の訪問販売や点検(薬剤詰替え)を行う業者がいます。怪しいと思ったら、勇気を持ってキツパリと断りましょう。



②カートリッジタンクのふたは、確実に締まったかどうかご確認ください。このような事故を起こさないように、いま一度、取り扱い説明書をご確認していただき、安全に取り扱しましょう。

お知らせ

催し・行事・募集
手当・そのほか

省略文字の見方

時	日時・期間
所	場所・会場
集	集合場所
受	受け付け
対	対象・資格
申	申し込み先
問	問い合わせ
内	内容
講	講師・指導
定	募集人員
心	応募方法
大	締め切り
持	持ち物
費	費用・会費
HP	ホームページ
E	Eメール
他	その他
本	本庁
鳳	鳳来総合支所
作	作手総合支所

催し・行事

第3回病院祭
市民病院ふれあい広場
こころの交流会

市民病院総務課
23・7・8・5・2

11月5日(土)
午前10時～午後3時
新城市民病院

医師によるミニ健康講座

● 体力、骨・血管年齢測定
● 手術室体験
● ピエロの風船アート
● スタンプラリー
● 五平餅・カレーなど販売
※そのほか、盛りだくさんの企画を用意しています。

生涯学習市民大学

生涯学習課
23・7・6・5・4

専門の講師から学ぶみんなの大学です。身近なことをテーマにした、誰でも気軽に参加できる講座です。

第1回
「巨大地震災害に備える
防災まちづくり」
11月12日(土)
午前10時30分～正午
消防防災センター

第2回
「家庭のゆくえ」
11月19日(土)
午前10時30分～正午
文化会館104会議室

第3回
「日本の『歌』でたどる
三河の千年」
11月26日(土)
午前10時30分～正午
文化会館104会議室

第4回
豊川流域周辺に着目しながら、日本文学千年の歴史を概観します。
愛知大学教授
和田明美氏
40人(先着順)
3000円(3回通し)
11月7日(月)
住所、氏名を電話、Eメール、ファックスなどご連絡ください。

親子ふれあいひろば

生涯学習課
23・7・6・5・4

第5回
11月15日(火)
午前10時～11時30分
作手開発センター

「消防士さんと一緒に」
誤飲時の対処やAEDの使用の講習

未就園児とその保護者

第36回 新城マラソン大会

スポーツ課
23・7・6・5・3

平成24年1月15日(日)
※雨天決行
新城総合公園と周辺一般公道

種目	小学生	中学生	小学生	中学生	高校生	一般
距離	2キロメートル	3キロメートル	5キロメートル	5キロメートル	5キロメートル	10キロメートル
参加費	1,000円	1,000円	1,500円	1,500円	2,000円	2,000円

競技の部
一般 2,000円
高校生 1,000円
小・中学生 500円

ジョギングの部
一般 1,500円
高校生 1,000円
小・中学生 500円

申込期間
11月1日(火)～30日(水)
申込書に記入の上、郵便局窓口またはスポーツ課へ持参してください。申込書はスポーツ課や市内各施設に置いてあります。インターネット

募集

普通救命講習会
消防署作手出張所
37・2・4・6・6

11月6日(日)
午前9時～正午

消防署作手出張所
AEDを用いた成人に対する心肺蘇生法、止血法、異物除去
中学生以上
15人程度
※定員になり次第締め切り
動きやすい服装でお越しください。

観来館11月の展示
「奥三河の間伐材を利用した書道展(竹日子我流展)」
観来館
32・0・5・1・3

松尾竹彦氏(東新町)の奥三河の間伐材を利用した書道展です。格言などの心と作品のほか、「お地蔵さん」や「トンボ」の絵もぜひご覧ください。

なお、展示期間中、好きな「字」「言葉」を書いていただくこともできます。(予約不要)

11月2日(水)～30日(水)
午前10時～午後4時
※30日は午前中のみ展示
観来館(鳳来寺山 表参道入口)

休館日は火曜日

女性弁護士による法律相談
秘書広報課
23・7・6・2・3

女性が直面する相続、離婚、金銭など身のまわりの問題に

男女共同参画セミナー
第2回 男性の料理教室
秘書広報課
23・7・6・2・3

11月19日(土)
午前10時～午後1時
新城保健センター

「火薬ごはん・いわしのしょうが煮・ずいきの煮びたし」
※仕入れの都合により、変更

自然観察会「紅葉の県民の森を歩こう」
生涯学習課
23・7・6・5・4

11月19日(土)
午前9時30分～午後1時
(受け付けは午前9時15分から)

愛知県民の森
紅葉の森を散策しながら草花や樹木、野鳥などを観察
水谷英夫氏
どなたでも
40人程度
1000円(保険料など)
※当日集金します。

観来館11月の展示
「奥三河の間伐材を利用した書道展(竹日子我流展)」
観来館
32・0・5・1・3

松尾竹彦氏(東新町)の奥三河の間伐材を利用した書道展です。格言などの心と作品のほか、「お地蔵さん」や「トンボ」の絵もぜひご覧ください。

なお、展示期間中、好きな「字」「言葉」を書いていただくこともできます。(予約不要)

11月2日(水)～30日(水)
午前10時～午後4時
※30日は午前中のみ展示
観来館(鳳来寺山 表参道入口)

休館日は火曜日

老人クラブ連合会
23・0・4・4・1

11月12日(土)

観来館11月の展示
「奥三河の間伐材を利用した書道展(竹日子我流展)」
観来館
32・0・5・1・3

松尾竹彦氏(東新町)の奥三河の間伐材を利用した書道展です。格言などの心と作品のほか、「お地蔵さん」や「トンボ」の絵もぜひご覧ください。

なお、展示期間中、好きな「字」「言葉」を書いていただくこともできます。(予約不要)

11月2日(水)～30日(水)
午前10時～午後4時
※30日は午前中のみ展示
観来館(鳳来寺山 表参道入口)

休館日は火曜日

国産ヌーヴォー
ボジョレ・ヌーヴォー
ご予約承り中
11/7(月)解禁!! 国産・最強のヌーヴォー
やさしくないと暴れるワイン!!
月山トラヤ(山形)「ほいりげ」白・ロゼ
〈やや甘口〉各 720ml
¥1,699
酵母がまだ生きてるうちに瓶詰。衝撃やらで以上になると酵母が目を覚まして暴れ、栓が吹き飛びます。世界的にもキキキと称されるワイン。

量売り焼酎 2倍!
アルミ缶回収 2倍!
酒の
リカプ
お酒は二十歳を過ぎてから
0536-23-2211 FAX0536-23-7331
新城市杉山字大東23-6 E-mail:sakagura-wani@air.ocn.ne.jp

★出前セミナー開催中★東三河あんしんネット開設★
♥田舎暮らし、環境対策、高齢者見守り等の社会的ビジネスをサポート!
遺言/相続/後見
会社・NPO・公益法人/補助金/入国管理
建設業・各種営業許可/内容証明/省エネ...
ふれあい相続後見センター 新城駅前 徒歩2分 【見積り無料】
鈴木達也行政書士事務所 TEL0536-22-4175
suzutatsu@tees.jp

男と女の
秋の礼服
サイズ直しもご相談下さい
マイライフ・マイファッション
シロキヤ
年中無休 新城市片山ハイパス沿い
(元回転すしどんぐり 隣)
朝9時～夜9時まで営業 ☎(0536)23-5454

生きがい教室 「藍染めでアトピー対策」

申問本 生涯学習課
 藍には抗菌、防臭効果があり、アトピーのかゆみを抑える効果があるとされています。タオルを藍で染めて、実際に効果を試してみませんか？

11月30日(水)
 午前9時30分～11時

所 山の工房
 (新城市字宮ノ前30・1)

講 原田弘子氏
 (東京都葛飾区)

対 どなたでも
定 15人(先着順)
料 1,000円(材料費など)
 ※当日集金します。

応 生涯学習課へ直接または電話でお申し込みください。
 11月18日(金)

します。多くの方のご参加をお待ちしています。
 11月23日(祝)
 午前10時～午後3時(受け付けは9時30分から)

所 愛知新城大谷大学
定 100人
料 ※定員になり次第締め切り
無 無料
持 タオル2枚、レジ袋1枚、風呂敷2枚
応 電話でお申し込みください。

市民パソコン塾 パソコン入門講座(11月分)

申問本 情報システム課
 11月23日(土) 午後1時～5時
 11月19日(土) 午後1時～5時
 11月18日(金) 午後1時～5時

所 新城まちなみ情報センター
対 市内在住または在勤の18歳以上のパソコン初心者(キーボードを触ったことがない方など)

料 12人

申問本 都市計画課
 11月17日(月)～11月10日(木)
 10月17日(月)～11月10日(木)はがき、ファックス、Eメールで受け付けます。郵便番号、住所、氏名、電話番号、年齢をご記入の上、お申し込みください。

郵送先
 〒441-1392
 (住所の記入不要)
 新城市役所情報システム課
 「市民パソコン塾」係

東三河人にやさしい街づくり講座とセミナー

申問本 都市計画課
 11月17日(月)～11月10日(木)
 10月17日(月)～11月10日(木)はがき、ファックス、Eメールで受け付けます。郵便番号、住所、氏名、電話番号、年齢をご記入の上、お申し込みください。

郵送先
 〒441-1392
 (住所の記入不要)
 新城市役所情報システム課
 「市民パソコン塾」係

講座
 東三河5市グループによる防災関係課への調査およびグループワークを通して、災害時どのようなことが起きるのかを話し合い、災害に備えて考える「人にやさしいまち」を提案します。

セミナー
 「災害に負けない、人まちア

手当

市障害者手当の振り込み
申問本 福祉課
 11月8日(火)～22日(火)
 ※土・日曜日、祝日を除く

縦覧場所
 愛知県建設部住宅計画課
 (県庁本庁舎5階)
 新城市建設部都市計画課
 (市役所仮庁舎1階)

他 この案について意見のある方は、11月22日(火)までに愛知県に意見書を提出できます。

平成24年に成人式を迎えられる方へ

再発見!

わがまちの文化財・施設紹介

市指定無形民俗文化財
山ノ神年占
問本 文化課 23・7655

この行事は、昭和33年4月1日に市指定無形民俗文化財に指定され、別名「小畑のおためし」と呼ばれています。古くから小畑地区に伝わる神事で、毎年旧暦11月の初申の日の未明に行われます。この神事は、祭りに関わる一切が女人禁制という特徴があります。女性は一切祭事や「おためし」に列しないばかりではなく、平常時といえども境内へは足を踏み入れない習慣となっています。

神事は唐土神社の氏子総代によって行われ、氏子総代は、神事の7日前から家族とは生活を別にし、食べ物も別火で炊き精進潔斎に入り、前夜は唐土神社に籠って神事に備えます。

当日は、早朝の暗いうちから神域へ道具運び、神事の準備に入ります。山の神、愛宕社の両祠の前に簀の子を敷いて祭壇を設け、御幣・女竹の壺に入れた神



酒・小豆飯をお供えします。その後、前年に土中に埋めた瓶を取り出し、中に入っている小豆飯の状態を細かく調べ、せせらぎのあらかじめ用意した場所へ中身を流し来年の豊凶を占います。

米や小豆の腐敗具合で作柄を判断し、砕け具合によって豊凶を占います。また、壺の中の水量や濁りによって洪水や旱魃、異物の混入で異変を占います。

占いを終えようと瓶に新しく小豆飯を入れ、再び土中に納め神事を終えます。

市遺児手当の振り込み

申問本 児童課
 11月8日(火)～22日(火)
 ※土・日曜日、祝日を除く

縦覧場所
 愛知県建設部住宅計画課
 (県庁本庁舎5階)
 新城市建設部都市計画課
 (市役所仮庁舎1階)

他 この案について意見のある方は、11月22日(火)までに愛知県に意見書を提出できます。

農業日誌・ファミリー日誌・新農家暦あっせんのお知らせ

問本 農業課
 11月21日(月)～12月28日(水)の市役所開庁日
 午前8時30分～午後5時

所 農業課および鳳来・作手各総合支所地域整備課

そのほか

都市計画の案を縦覧します

問本 都市計画課
 11月21日(月)～12月28日(水)の市役所開庁日
 午前8時30分～午後5時

所 農業課および鳳来・作手各総合支所地域整備課



昨年開催の成人式様子

年に一度、香り豊かな蕎麦の美味しさを堪能できるこの機会に是非!!

新そば祭

開催日/平成23年11月19・20日(土・日)
 時間/10:00～15:00
 会場/山びこの丘 そば処

※詳細は山びこの丘までお問い合わせ下さい。

山びこの丘
 新城市玖老勢字新井9 TEL(0536)35-1191
 http://www.sanyurin.jp/yamabiko

中部電力

台風シーズンは飛来物や倒木による断線が多数発生します。

切れた電線には絶対にさわらないで!
中部電力に電話して下さい。

中部電力 新城営業所
 TEL0120-985-631

夜間・休日は豊橋営業所にかかりますが、そのままお話しください。

※財源確保のために有料広告を掲載しています。広告の内容に関する問い合わせは、直接広告主へ。

本 秘書広報課 23-7623
 E-mail info@city.shinshiro.lg.jp



行事料理 郷土料理 しんしろ食歳記
 亥の子

田の神様が収穫をもたらして山に帰る日、重箱いっぱい大きなぼた餅を作って神に供えます。これは、イノシシの子に似せたぼた餅で、亥の子（今年11月4日）や亥の刻である午後9時から午後11時にぼた餅を食べると、子孫繁栄、無病息災の祈願になると言われています。

ぼた餅は、先祖供養のお彼岸に作る事が多いと思いますが、亥の子にはぜひ、重箱いっぱいの大きなぼた餅を作ってみましょう。



◆材料(2個分)◆
 (あん・きな粉各1個)

もち米	4合
うるち米	2合
粒あん	
小豆	600g
砂糖	600g
塩	小さじ2/3
きな粉	
きな粉	適量
砂糖	適量
塩	少々

※きな粉と砂糖は同量がよい

エネルギー 8,117kcal
 食塩 5.9g

◆作り方◆

- ①もち米とうるち米を混ぜ合わせて洗い、ザルにあげて水気を切り同量の水に3時間くらい浸けて、塩を1つまみ入れて炊く。
- ②炊き上がったらすりこ木で潰して人肌くらいに冷ましておく。
- ③小豆は1晩水に浸けてから火にかける。沸騰したらアク抜きのため湯を全部捨て、新しい水をたっぷり入れて煮る。
- ④小豆が潰れるようになったら、水気を切り、すりこ木で潰し、塩、砂糖を加えてよく沸騰させてから冷ましておく。
- ⑤きな粉にきな粉と同量の砂糖と、塩を少々入れて混ぜ合わせる。
- ⑥ご飯は重箱の大きさに握り、④⑤⑥をそれぞれまんべんなくつける。
- ⑦あんをつけると大きくなってしまいますので、あんの方は少し小さめに握る。

協力:食育推進実行委員会(農村輝きネット・しんしろ)

「食育を推進しています」毎月19日はおうちでごはんの日

第3回 新城総合公園
 「自然観察会」

- 申 新城総合公園管理事務所 25-1144
 秋の深まる公園を歩きながら、小さな生きものたちの姿を見つけに来ませんか?
 時 11月27日(日) 午前9時30分～正午
 ※少雨決行
 所 新城総合公園管理事務所前
 内 「NPO法人東三河自然観察会」の会員による自然ガイドウォーク
 ￥ 無料
 対 小学生以上
 心 10月26日(水)から事務所窓口または電話で予約受け付け。当日の参加も可能です。

第1回(6人制)
 レクソフトバレーボールまつり

- 申 市バレーボール協会事務局 22-0630
 仲間を誘って参加しよう!!
 “初心者大歓迎”
 時 1回目(メンズ・レディースの部) 12月4日(日) 午前9時～午後2時
 2回目(トリムの部) 平成24年2月5日(日) 午前9時～午後2時
 所 東郷西小学校体育館



秋のさくら祭り

- 申 桜の街の実行委員会 22-3855
 桜の専門家による桜談義や実地での講習などを無料体験できます。ほかにも、桜に因んだ催し物や飲食ブースなども充実しています。
 時 11月20日(日) 午前10時
 ※小雨決行
 所 桜淵公園
 持 軍手、スコップ



新城図書館だより

新城図書館 23-2333 24-3415

信じよう、本の力

10月27日から11月9日は、秋の「読書週間」です。
 図書館では「虫」にまつわる本を特集します。児童書だけでなく、さまざまな本を紹介いたしますので、どうぞご利用ください。

おすすめ本の紹介

肩のこらない身近な題材の小説などを紹介します。
 「空也上人がいた」山田太一/著
 朝日新聞出版
 山田太一、17年ぶりの小説です。ヘルパーと彼に介護される81歳の老人と、ケア・マネージャーの3人が織りなす重く甘酸っぱい物語です。



「望月青果店」小手鞠るい/著
 中央公論新社



“夏みかん”“すもも”“枇杷”などの青果の名前を付した7章から成る家族の物語です。

「わんぱくだんのどんぐりまつり」



ゆきのゆみこ・上野与志/作
 末崎茂樹/絵
 ひさかたチャイルド
 仲良し3人組のけん、ひろし、くみは、どんぐり拾いに出かけます。そして、どんぐりまつりに仲間入りし…。大人気ファンタジー絵本『わんぱくだん』シリーズの最新作です。

大活字本をご利用ください

■文字が大きくて、行間も広く、高齢の方や弱視の方にも楽に読んでいただける大活字本が、多数入りました。ぜひ、ご利用ください。

新城図書館のご案内

開館時間 午前9時～午後8時
 連日開館 休館日は月末1日のみ
 貸出冊数 一人8冊まで(15日間)
 貸出券作成
 鳳来・作手各総合支所でも交付の申請可。後日、自宅に郵送。
 ファックス貸出
 ファックスで申し込み、一度に3冊まで鳳来・作手各総合支所へ届けます。

平成23年度
 宝くじ助成金で、コミュニティ活動用品を整備しました

問 企画課
 23-7620

富岡中部区では、コミュニティ助成事業を活用して、集会所に和太鼓や折りたたみ椅子、テント、机、テレビ、パソコン、スピーカーなどの備品を整備することができました。また、デジタルビデオカメラの整備によりコミュニティ活動を映像で記録することが可能となります。
 これにより、コミュニティ活動の充実が図られるようになります。



児童虐待防止推進月間

問 児童課

23-7622

地域振興課

32-1982

地域振興課

37-2279

「守るのは 気づいたあなたのその勇氣」
 11月は児童虐待防止推進月間です。

虐待を受けている子どもは不自然な傷やあざがある、衣服がいつも汚れている、おどおどしているなどのサインを送っています。
 皆さん一人ひとりが子どもたちの様子を気付けてあげることで、児童虐待を防ぐこと

ができます。

市では推進月間に併せ、保育園、幼稚園、小・中学校、市役所などの施設にポスターなどを掲示し、児童虐待防止を呼びかけています。お気付きのことがありましたら、ご連絡ください。

県最低賃金

問 豊橋労働基準監督署

0532-54-1192

10月7日から次の通りに最低賃金が改正されました。

時間額 750円

なお、県の特定(産業別)最低賃金(7業種)については、現在改正などのため調査審議中ですので、今後の改正状況に注意してください。

新城警察署だより

問 新城警察署

22-0110

ご利用ください犯罪被害相談窓口と犯罪被害給付制度

11月25日(金)から12月1日(木)までは、「犯罪被害者週間」です。警察は各種の犯罪被害相談窓口を設け、犯罪の被害に遭われた方や、そのご家族・友人の方からのさまざまな相談に応じます。





「新城市民節電所第1号」の経過を報告します

この夏、市役所では「市民節電所第1号」として、電気使用量15パーセント削減（前年同期比）を目標に掲げ、さまざまな節電対策に取り組んできました。

市民節電所とは
各家庭などで省エネに努めるようになること、その分エネルギー（電気・化石燃料）が残ることにあります。その残ったエネルギーを積み重ねること、

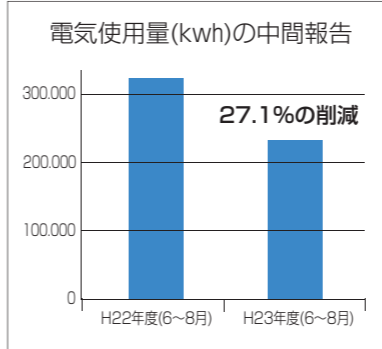
「市民節電所プロジェクト」として推進しています。
市役所（対象施設は、本庁舎など9施設）を第1号の「節電所」として捉え、電力のピークカット・ピークシフトなどを考慮した取り組み（朝残業やエアコン使用の抑制）により生まれた余剰エネルギー（電気料金）の一部を皆さんへ還元します。

市民節電所プロジェクトとは
市役所（対象施設は、本庁舎など9施設）を第1号の「節電所」として捉え、電力のピークカット・ピークシフトなどを考慮した取り組み（朝残業やエアコン使用の抑制）により生まれた余剰エネルギー（電気料金）の一部を皆さんへ還元します。

市民（一般家庭）へは、「省エネコンテスト」への参加などを通じて、市民節電所への理解と協力を呼び掛けています。
事業所へは、「省エネ連絡協議会」（8月に設置）への積極参加を呼び掛け、共通して取り組める省エネ対策などの情報交換を行っています。

学校は、児童や生徒の環境教育、施設内の省エネ活動に積極的に取り組んでいます。

6月から8月の3カ月間における市役所の電気使用量は、前年同月と比べ、目標を大きく上回る削減結果となりました。



千郷中学校美術部の皆さんがデザインした、市役所本庁舎玄関に立てかけた看板

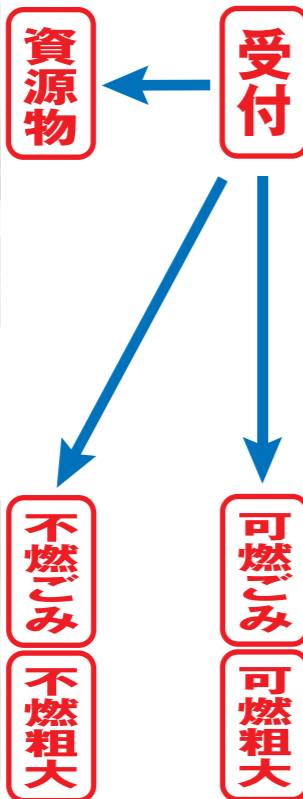


ごみの自己搬入からご家庭で分別してからお越しください

地区の回収日に出せなかった可燃ごみや資源物、布団類や家具などの粗大ごみ、引越しや家の片付けなどで出た多量ごみなどは、市の処理施設へ自己搬入することができます。
※多量ごみを搬入する場合は、搬入希望日の3日前までに申請手続きが必要です。

リユースの広場

※右記の品に関する問い合わせやリユースの広場の「譲りたいもの」「譲ってほしいもの」への掲載を希望される方は、生活衛生課へご連絡ください。
郵送先
〒441-1302
新城市日吉字樋田56番地
生活衛生課あて
22-0521
clean-center@city.shinshiro.jp
TOP→V→U→J→M→R→S
イクル→リユースの広場



紙類、金属類、びん類、衣類、ペットボトルなどの資源物のほか、少量(10kg以下)の不燃ごみも搬入できます。混雑することがありますので、家で分別をしてください。



職員が搬入物を確認し、搬入先を案内します。書類手続きも併せて行います。



10kgを超える不燃ごみ(ガラス類、陶器類、ゴム製品、複合素材製品、硬質プラスチック製品など)や不燃性粗大ごみ(家具、家電製品など)を搬入することができます。



可燃ごみ(生ごみや紙くず)のほか、資源にならない衣類、布団類、枝木類なども搬入することができます。金属類が付いている場合は、家で取り除いてください。



「新城市の環境」の概要をお知らせします④

市では、環境基本条例に基づいて、環境報告書「新城市の環境」を毎年発行しています。今回も広報しんしろ「ほのか」9月号に続き、市の環境への取り組みや、報告書の内容などについて概要をお知らせします。

「市民がつなぐ山の姿」は、市の総合計画で掲げる、目指すまちの将来像です。この将来像の実現に向け、環境基本計画では五つの「わたしたちの環境ビジョン」を設定しています。環境報告書では、この五つの環境ビジョンの体系に沿って、市の施策や現況などをまとめていきます。

環境ビジョン4
「環境負荷の少ない自立循環のまち」「バイオマスの総合的利用と再生産」では、BDF燃料を使用した公用車について紹介しています。市では、地域内でのエネルギー循環利用の面からもバイオマス由来燃料(バイオディーゼル燃料「BDF」)を廃



「もったいない啓発活動」では、市民と共に審査認定する「しんしろエコショップ認定制度」の紹介や、認定店の位置図・取り組み内容を紹介しています。

「省資源・省エネ行動」では、家庭で使う電気やガソリンのムダな使用を抑制するための機器「省エネナビ」「デジタル燃費計」を使用したモニター制度を、参加者の声と共に紹介しています。

※新城市の環境(平成22年度版)は、「市ホームページ」「新城市図書館(ふるさと情報館)」「環境課(市民体育館一階)」で閲覧できます。また、環境課で行う「しんしろエコ・ライブラリー」でも貸し出しをしています。

「搬入日時」にご注意ください!! (祝日はお休みです)

施設名	月	火	水	木	金	土	日	対象	搬入時間	料金
クリーンセンター	○	○	○	○	○	▲	×	可燃ごみ 可燃粗大	午前9時～午後5時	1車ごと800円/100kg ※50kg以下400円
資源集積センター	○	○	○	○	○	▲	×	資源物	午前9時～午後5時	無料
鳥原埋立処分場	×	○	○	○	×	×	●	不燃ごみ 不燃粗大	午前9時～午後3時30分	1車ごと800円/100kg ※50kg以下400円

▲土曜日のクリーンセンター、資源集積センターの搬入時間は、午前9時から正午までです。
●毎月第4日曜日は鳥原埋立処分場へ搬入することができます。受け付けは鳥原埋立処分場で行いますので、直接処分場へお越しください。
※家電リサイクル法対象品目(テレビ、エアコン、冷蔵庫、洗濯機)を搬入する場合は、別途「家電リサイクル券」と「粗大ごみ処理券」が必要です。

市民病院総務課 23-7852

シリーズ第53話

感染症対策



市民病院
院内感染対策委員会

人類誕生のずっと前より地球上には多くの細菌・ウイルスなどの微生物が存在しています。それら微生物は時間単位で分裂し、環境変化に対応して生き延びています。細菌・ウイルスが引き起こす感染症の克服は人類の大きな課題でした。私たち人類は20世紀中盤に抗生物質を開発し、感染症を克服するために努力してきましたが、残念ながら現在までそれは成功していません。むしろエイズやSARSなど新たな感染症が出現してきました。

一方、医療技術は着実に高度化し、多くの機器・カテーテル・薬剤などが医療現場に持ち込まれています。これらは患者さんを治療するために必要なものですが、感染症を引き起こす原因の一つにもなっています。また、抗がん剤治療中の患者さんや高齢者では抵抗力が低下しており、通常では問題とならない病原体に感染する危険性が高まってきました。昨年9月、帝京大学医学部附属病院における多剤耐性アシネトバクターの院内感染は記憶に新しく、多数の死者がでて、改めて多剤耐性菌(通常の抗生物質が効かない)の恐ろしさを認識しました。アシネトバクター属は広く自然界に存在すると考えられており、特に病院内環境で見つかることが多いとされています。免疫力の低下している患者さんは特に注意が必要で、感染対策は非常に重要です。

当院でも院内感染(最近では医療関連感染と呼びます)には院内感染対策委員会やICT(インフェクション・コントロール)チーム(など)を組織し、定期的な院内パトロールを行っています。日ごろから、抗生物質(抗菌薬)に抵抗力を持つ耐性菌の発生や広がりを防止したり、また感染が発生したときには迅速に対応できる専門の職員を配置したり、感染対策に取り組んでいます。

人間の体から細菌を完全になくすことはできません。むしろ細菌と共存し、不必要に周囲へ広げない対策が大切です。病院では細菌やウイルスが広がって行く経路を防止することに重点的に取り組んでいます。患者さんや家族・お見舞いの方にも、病院の玄関や病室の入り口には擦式消毒用アルコール製剤を設置し、行き帰りに手指消毒を行うようにしています。医療関係者も手指消毒はもちろんのこと、マスク・ガウン・手袋などの防護具を必要に応じて使用しています。患者さん・お見舞いの方・付き添いの方などのご理解とご協力をお願いします。また、きれいなお花を病室に飾りたいと思われる方がみえますが、水や土が医療関連感染の源となることもあり、控えていただけるとありがたいです。ご協力をお願いします。



お知らせ
保健

新城保健センター ☎23-8551
鳳来保健センター ☎32-2811
作手保健センター ☎37-2839

募集
良い食生活をすすめるための料理講習会(要申込)

新城市健康づくり食生活改善協議会(担当 今泉 潤)

11月7日(月)
午前9時～午後1時

新城保健センター
内食に関するミニ講話、調理実習、会食

定員 30名
定額 5000円
申込 10月31日(月)
持 エプロン、三角巾

検診

集団がん検診(要申込)

申 鳳来保健センター
時 11月4日(金) 午前実施

※午前の乳がん検診は定員に達しました。

申 新城保健センター
時 11月24日(木) 午前実施

※同日とも乳がんは一日実施

内 胃がん・大腸がん・乳がん・子宮がん・前立腺がん

※前立腺がんは50歳以上の方が対象になります。

※40歳代の方の乳がん検診は二方向のレントゲン撮影を行います。

胃がん 1,000円
大腸がん 300円
乳がん 1,300円
(40歳代 1,400円)
子宮がん 800円
前立腺がん 500円

※定員があります。お早めにご予約ください。

相談

母子健康手帳または健康手帳

幼児心理相談(要申込)

申 鳳来保健センター
時 11月9日(水)
午前9時～11時

就学前までのお子さんの発達・発育・育児について心配なことがある方に、心理相談員による個別相談を行います。

教室

社会復帰教室(要申込)

申 新城保健センター
時 11月8日(火)
午前10時～正午

内 レクリエーション、創作活動

対 こころの病などで生活に不安を感じている方

機能訓練教室(要申込)

申 鳳来保健センター
時 11月24日(木)
午後1時30分～3時30分

対 脳血管疾患などの方

かみかみ離乳食教室(要申込)

申 新城保健センター
時 11月25日(金)
午前9時15分～11時30分

対 平成23年1月～4月生まれの乳児とその保護者

定員 12組

持 母子健康手帳、エプロン、よだれかけ、タオル、お茶、筆記用具

休日ママパパ教室(要申込)

申 新城保健センター
時 11月26日(土)
午前9時～正午

対 定員

① 妊娠15週以降の妊婦とその家族 15組
② 生後6カ月未満の乳児とその家族 10組

内 ① マタニティヨガ、妊婦・育児体験、交流会
② 産後ヨガ、身体測定、交流会

持 母子健康手帳、バスタオル、水分補給できるもの

他 運動ができる服装でお越しください。

※託児があります。

お知らせ

一般不妊治療費助成制度(要申込)

申 新城保健センター

内 一般不妊治療(体外受精・顕微受精を除く不妊検査・不妊治療)に要する費用の一部を助成します。

対 市内に住所を有し、一般不妊治療を受け、夫婦の年間所得金額が730万円未満の方

限度額 5万円
助成期間 2年

3月から平成24年2月までの自己負担額を平成24年3月末までに申請してください。

※詳しい内容は、新城保健センターへお問い合わせください。



～ 基本タイムテーブル ～

時間	平日	土・日
7:10	とよはしNOW/街角ネットたはら	
30	②	
8:00	ぐるぐるぐるめらんど	
9:00	情報BOX/インフォメーション	HOTステーション週末号
	近隣ぐるめ番組など	みかわスポーツワールド
30	情報どんぶり ティーズ井	
10:00	HOTステーション(生放送)	松原みずのの歌が一番!
11:00	スポーツぐるめ	はままつトキメキ出逢い旅
	情報BOX/インフォメーション	
30	情報どんぶり ティーズ井	
12:00	①	
30	②	
13:00	ぐるめ/情報BOX/インフォ	情報どんぶり ティーズ井
14:00	近隣ぐるめ番組など	週末号/スポーツ
	ほび★すた 奥三河のき山放送局	インフォメーション/情報BOX
15:00	①	
30	②	
16:00	ぐるめらんど/情報BOX	HOTステーション週末号
17:00	インフォメーション/ほび★すた	みかわスポーツワールド
	遊YOU東海道	
30	情報どんぶり ティーズ井	
18:00	HOTステーション	ぐるめらんど
30	とよはしNOW/街角ネットたはら	
	いいじゃん新城	
19:00	みかわスポーツワールド	田原ほっとらいん
	ぐるぐるぐるめらんど	ユナイテッドシネマ映画情報
20:00	奥三河のき山放送局/情報BOX	Tスベ
	情報どんぶり ティーズ井	
21:00	インフォメーション/HOTステーション	
	遊YOU東海道	インフォメーション
30	近隣ぐるめ番組など	情報どんぶり ティーズ井
	①	
30	②	
23:00	ぐるめらんど/インフォメーション	スポーツ/情報BOX
30	情報どんぶり ティーズ井	
24:00	①	
30	②	
25:00	ぐるぐるぐるめらんど	
26:00	音楽番組	
	もぎたて情報BOX	

今月のおすすめ 特別番組のご紹介

特別番組放送中は、「ティーズ HOT ステーション」「情報どんぶりティーズ井」は休止します。

10分特別番組のご紹介
第1弾 10月31日午前10時～
「夏休みわ〜くわ〜く体験2011」ケーブルテレビ局お仕事体験」

第2弾 11月7日午前10時～
「カメラに向かって一言どうぞ!」豊橋まつり前編

第3弾 11月14日午前10時～
「カメラに向かって一言どうぞ!」豊橋まつり後編

第4弾 11月21日午前10時～
「カメラに向かって一言どうぞ!」田原市民まつり

30分特別番組のご紹介
第1弾 11月4日午後5時30分～
アーカイブ放送 スケートリンクができるまで 2009年制作

第2弾 11月11日午後5時30分～
「カレッジ・オブ・とよはし2011」未来につなぐ“とよはし農業”

第3弾 11月18日午後5時30分～
「カレッジ・オブ・とよはし2011」安全でおいしいお肉ができるまで

第4弾 11月25日午後5時30分～
～歴史探訪～
『野依八幡社 枝垂れ桜』（豊橋市）
『静かな心の癒し富賀寺』（新城市）
『漁夫歌人 糟谷磯丸』（田原市）

デジアナ変換放送 今お使いのアナログテレビで地デジが観れます!

総務省 暫定措置 サービス デジアナ変換放送 / 放送期間 2015年3月31日に終了。
※総務省設定による暫定措置期間です。※当放送はデジタル放送以降暫定措置のため、放送終了時点でアナログテレビに買い替えが必要です。

デジアナ変換放送? 地上デジタル放送の電波をアナログ方式に変換してCATV加入者様へ放送します。これは、総務省がCATV局に対し配信を要請した暫定的な放送です。

2011年7月24日アナログ放送完全終了
アンテナの場合 2011年7月24日終了
2011年7月24日にアナログテレビでは視聴できなくなりました。
ティーズならアンテナに比べて
約3年8ヵ月
今お使いのアナログテレビが使用できます。
ティーズの場合 2015年3月末まで、デジアナ変換放送により地上波放送が引き続き視聴可能
2011年7月 2015年3月

耳より情報 中日新聞東三河版に「ティーズHOTステーション」・「情報どんぶりティーズ井」の放送予定が毎日掲載されています。是非ご覧ください
※掲載日によっては、県内版に掲載される場合がございます。

CATV&INTERNET
【ティーズ】
http://www.tees.ne.jp
◇市民リポーター募集◇
ティーズエリアに在住・在勤・在学の18歳以上のティーズが好きでやる気のある方ならOK!
経験は問いません。親子や友達同士でもOK!
出演内容 / リポーターなどで番組に出演。
問合せ先 0532-56-1231 編成制作まで

ケーブルテレビ×インターネット【ティーズ】 http://www.tees.ne.jp

※財源確保のために有料広告を掲載しています。広告の内容に関する問い合わせは、直接広告主へ。



11月の各種相談

相談名	と き	と ころ	申し込み・問い合わせ
児 童 相 談	毎週月～金曜日 (要予約)	新城設楽児童相談センター	新城設楽児童相談センター ☎ 23-7366
一 般 健 康 相 談	11/7(月) 午前9時 (要予約)	各保健センター	新城保健センター ☎ 23-8551 鳳来保健センター ☎ 32-2811 作手保健センター ☎ 37-2839
こころの健康相談	11/7(月) 午前10時 (要予約)	新城保健センター	新城保健センター ☎ 23-8551
すこやか相談(育児相談)	11/10(木) 午前9時30分～10時30分(母子健康手帳持参)	鳳来保健センター	鳳来保健センター ☎ 32-2811
教 育 相 談	毎週月～金曜日 午前9時～午後5時 (要予約)	市民体育館教育相談室	学 校 教 育 課 ☎ 23-7652
登 記 法 律 相 談	11/10(木) 午前10時～午後3時※7日(月)正午までに要予約	勤労青少年ホーム	司 法 書 士 会 ☎ 22-4076
	11/25(金) 午前10時～午後3時※22日(火)正午までに要予約	作手開発センター	
法 律 相 談	11/9(水)、22(火) 午後1時～4時(要予約)	しんしろ福祉会館相談室	社 会 福 祉 協 議 会 ☎ 23-5618
心 配 ご と 相 談	11/4(金) 午後1時～4時	しんしろ福祉会館相談室	社 会 福 祉 協 議 会 ☎ 23-5618
	11/16(水) 午後1時～4時	鳳来開発センター相談室	
	11/14(月) 午後1時～4時	社会福祉協議会作手センター	社 会 福 祉 協 議 会 作 手 セ ン タ ー ☎ 38-1481
身体障害者福祉相談	11/11(金) 午後1時～4時	しんしろ福祉会館相談室	社 会 福 祉 協 議 会 ☎ 23-5618
知的障害者福祉相談	11/9(水) 午後1時30分～3時30分	レインボーはうす	社 会 福 祉 協 議 会 ☎ 23-5618
市 民 活 動 相 談	11/16(水) 午後4時～8時 (要予約)	はつらつセンター	市民活動サポートセンター ☎ 23-7401
			企 画 課 ☎ 23-7621
女性悩みごと電話相談	11/11(金)、25(金) 午前10時30分～午後2時30分	秘書広報課	フ リ ー ダ イ ヤ ル ☎ 0120-874-412
男性悩みごと電話相談	11/17(木) 午後6時～8時	秘書広報課	フ リ ー ダ イ ヤ ル ☎ 0120-874-412
消 費 生 活 相 談	11/15(火) 午後1時～4時 (要予約)	勤労青少年ホーム	商 工 課 ☎ 23-7634
勤 労 者 生 活 相 談	11/16(水) 午前10時～午後4時※正午～午後1時は休憩	勤労青少年ホーム	商 工 課 ☎ 23-7634
若 年 者 向 け 就 職 相 談	11/11(金) 午後1時～4時 (要予約)	豊川市役所北行各階市民相談室	豊川市役所商工観光課 ☎ 0533-89-2140
人 権 行 政 相 談	11/8(火) 午後1時～4時	市民体育館第1会議室	市 民 保 険 課 ☎ 23-7628
	11/16(水) 午後1時～4時	鳳来開発センター	鳳来総合支所地域振興課 ☎ 32-1983
年 金 相 談	11/22(火) 午前10時～午後3時※年金の代理請求は委任状必要	勤労青少年ホーム	市 民 保 険 課 ☎ 23-7625
無 料 住 宅 耐 震 相 談	11/12(土) 午前9時～正午 (要予約)	都市計画課	都 市 計 画 課 ☎ 23-7640

ハローワーク 新城

お仕事を探している方
お仕事探しと求人募集は、ハローワークをご利用ください。
ハローワークは、国の機関のためすべて無料でご利用いただけます。

お仕事を探している方
仕事の相談、面接希望者への紹介、履歴書・職務経歴書など各種書類の書き方アドバイス
求人募集をしている会社など
求人募集の申し込み、求人条件に関する相談

職種	製造	事務	販売・営業	看護・介護	取り扱い求人数
全職種計	484人	120人	24人	46人	72人

※平成23年8月末現在

県救急医療情報センター
1年365日24時間最寄りの医療機関を案内しています。
☎ 22-1133
HP http://www.gq.pref.aichi.jp/
県小児救急電話相談
土・日曜日、祝日、年末年始の午後7時から11時まで小児の救急電話相談を行っています。
☎ #8000(短縮電話番号)
☎ 052-263-9909

くすり・医療用品などに関する緊急の相談・質問など
問い合わせ 新城薬剤師会
開設時間 午後9時～翌朝午前9時

市内の交通事故状況

区 分	人身事故件数	死傷者(人)			物損事故件数
		死者	負傷者	計	
9月中	22年	30	1	33	96
	23年	23	0	34	103
	増減	-7	-1	+1	+7
累計9月末現在	22年	223	2	289	923
	23年	204	2	249	955
	増減	-19	0	-40	+32

長篠・設楽原の戦い

歴史 秘話

◆ 第8回 ◆

【描かれた新城の殿様たち】

長篠合戦図屏風 その1



長篠合戦図屏風（豊田市指定文化財）
所蔵：豊田市郷土資料館 旧蔵／浦野家

◆ 実はたくさんある屏風
私たちが長篠・設楽原の戦いの様子を分かりやすく見ることができるとして、『長篠合戦図屏風』があります。実はこの屏風は、日本のあちこちにあるというものが知られています。主な所蔵者を挙げると、犬山城成瀬家、徳川美術館、豊田市郷土資料館、大阪城、滋賀県長浜城、長崎県平戸松浦家、中津奥平神社などがあります。現在確認されているだけで、数点あると言われています。

◆ なぜ屏風が書かれたのか
どうして、これほど多くの屏風が書かれたのでしょうか。これらたくさんある屏風の元になる屏風は、犬山城成瀬家で所蔵されている屏風です。成瀬家は長篠・設楽原の戦いに徳川家康の家臣として参加しています。徳川家康の天下統一が果たされると、成瀬家は尾張徳川家の付家老として犬山城を任せられます。尾張徳川家は家康の九男義直が初代の殿様となりますが、まだまだ若く経験が足りないことを心配した家康が、信頼のおける成瀬を付家老として派遣したのでした。ところが付家老は職制上、將軍家の家臣でなく、將軍家の家臣である尾張徳川家の家臣の扱いになってしまいました。

このため成瀬家では成瀬家が徳川幕府成立に果たした役割を後世に伝えるために、活躍した戦いを絵として残したと言われています。そして、この絵を写したい人がいれば写させて、成瀬家の功績を広めようとしてもいました。このため、あちこちにこの屏風の写しが存在しているのです。

◆ 新城の殿様が描かれた屏風
屏風の構図は似通っているのですが、写し手の事情によって少しずつ異なっています。すべての屏風には長篠城主であった奥平貞昌（絵では家昌）は描かれています。が、ほかに新城に関わりの人物は書かれていません。唯一、豊田市郷土資料館が所蔵している長篠合戦図屏風には新城の殿様たちが描かれています。一人は野田城主の菅沼定盈（絵では定勝）、もう一人は岩広城主の設楽貞通です。

菅沼定盈は鳶ヶ巣山の奇襲攻撃に参加していたはずですが、設楽原の中に描かれています。設楽貞通は鳶ヶ巣山の中に描かれています。なぜ、この屏風にだけ新城の殿様が描かれたのかは分かりません。しかし、新城の殿様が唯一の屏風です。新城にとっても大切な屏風と言えます。