

明けまして  
おめでとーございませう



Model/インターハイ出場  
新城東高校3年 沓名泰隆さん

### [主な内容]

- P2 市長・議長 新年のあいさつ
- P6 特集 新庁舎建設⑦
- P12 お知らせ Information
- P20 ほのか診察室
- P28 シリーズ 長篠・設楽原の戦い  
[歴史秘話] 第34回



# 謹賀新年



新城市長  
穂積亮次

新年あけましておめでとうございます

新年あけましておめでとうございます。平成26年の輝かしい新春をお迎えのこととお慶び申し上げます。昨年は11月に市長選挙があり、市民各位をはじめ各方面から力強いご支援、温かいご厚情を賜り引き続き市政運営に当たらせていただくことになりました。さて、昨年の一年は、全国的に異常気象で大規模な被害が広範囲で起きた年でした。各地を襲ったゲリラ豪雨、竜巻・突風、自然の脅威をまざまざと実感し、災害への備えの大切さを教えられました。また反面、この地方は記録的少雨状態で宇連ダムや大島ダムの貯水率が減少し、皆様に節水のご協力をいただくことになりました。その時は、自然の恵みのありがたさを痛感いたしました。

また、平成25年度は、こども園、地域自治区、自治基本条例、市民まちづくり集会など、いろいろな事業や制度がスタートした年でもありました。平成26年度は、10地区の各地域協議会から提出された建議書をもとに、地域自治区の予算が編成されます。市民自治社会の創造のための第一歩がここから大きく踏み出されます。今後も更なる各制度の充実を図ってまいります。

さらに、平成26年度末には、新東名高速道路が開通し新たな大動脈が東西につながります。新城インターチェンジやパーキングエリアも開設され、今後新城市を内外に情報発信する絶好の機会であると考えております。新城市のひとやまちやみらいが、これからも明るく、大きくはばたいていけるよう精進してまいります。最後になりましたが、皆さまにとって本年が幸せに満ちた一年でありますことをご祈念申し上げ、新春のごあいさつといたします。



新城市議会議長  
夏目勝吾

新年明けましておめでとうございます

市民の皆様には、新しい年を迎え、お健やかに過ごしのことと心からお慶び申し上げます。

昨年中は市民の皆様のご理解とご協力によりまして議会活動に精励できましたことを心からお礼申し上げます。

また、11月には議会議員の選挙があり、市民の皆様からの温かいご支援をいただきました。また、18人の議員が新城市議会の新たなスタートを迎えることができました。市では昨年、地域自治区、こども園、自治基本条例などの新しい事業や制度が始まり、市民まちづくり集会では市民の方が積極的に参加され盛況に行われました。議会としても、それらの新しい事業・制度の発展、充実に力をつけて注いで行く所存であります。

また、新東名高速道路が平成26年度末に開通、新城インターチェンジやパーキングエリア、道の駅も開設される予定であり、本年はこの地域にとって大きく変わる重要な時期であると考えています。地域の魅力、特性を十分に生かし、地域が発展するような施策について積極的に取り組むとともに、現状の課題解決に対するの努力も続けてまいります。

議会においては、議会基本条例に基づき、開かれた議会を目指し、18人の議員が一丸となりさらなる議会改革を推進してまいります。

本年も市民の皆様の変化らぬ議会へのご支援、ご協力を賜りますようお願い申し上げますとともに、この一年が皆様にとって、幸多く健やかな年でありますようお祈り申し上げます、年頭のごあいさつとさせていただきます。





「おとうちやんの肩車  
だあーいスキ！」



関本 新さん らん子ちゃん  
(新城地区)

うちの

「イクメン」



元気で  
よい子に...

こんにちは



赤ちゃん

11月  
届出分

※平成25年11月1日～30日の間に届け出のあった赤ちゃんです。届出人の承諾を得て掲載しています。

氏名	性別	保護者	地区
鈴木 仁綺	女	孝幸	長篠西
岡本 梨乃	女	泰明	富岡西部
山下 天寧	女	貴久	上平井
長嶋 絆奈	女	剛広	浅谷
日浅 湊人	男	貴才	川田
依田 明華	女	之政	大野
今泉 心寧	女	和敏	稲木
塚本 彩仁	男	寿彦	市場
山村 菊之介	男	直貴	中市
福井 奏斗	男	康弘	本町
砂田 遊穂	女	多可志	内金下
大谷 聖阿	女	拓也	上平井
前田 隼澄	男	雄一	八名井
岡本 雅希	男	隆行	富岡西部
鈴木 聖来	女	啓介	川郷
瀬野 尾陸	男	知良	本郷
伊藤 未玲	女	高毅	長篠西
宮野 匠馬	男	慎一	大野
松野 愛	女	佐也香	杉山
山口 季生	女	孝昌	富岡中部
山口 芽生	女	孝昌	富岡中部

※都合により、番組内容を変更する場合があります。  
※「いじやん新城」をテレビでご覧いただくには、ケーブルテレビへの加入が必要です。身近な話題をお届けしますので、皆さんぜひご加入ください。

放送日	番組	内容
1月1日	市長あいさつ	・市長あいさつ
1月8日	議長あいさつ	・議長あいさつ
1月8日	ナビゲーターあいさつ	・ナビゲーターあいさつ
1月15日	鳳来寺田楽	・鳳来寺田楽
1月15日	新城中学校 3週目	・新城中学校 3週目
1月15日	新城まちなか博物館 竹細工工房	・新城まちなか博物館 竹細工工房
1月22日	聞いてください私の話	・聞いてください私の話
1月22日	新城中学校 4週目	・新城中学校 4週目
1月22日	地域自治体の活動について	・地域自治体の活動について
1月29日	平成26年 新城市消防出初式	・平成26年 新城市消防出初式
1月29日	庭野小学校 1週目	・庭野小学校 1週目
1月29日	平成26年 新城市成人式	・平成26年 新城市成人式
2月5日	第38回 新城マラソン大会	・第38回 新城マラソン大会
2月5日	庭野小学校 2週目	・庭野小学校 2週目
2月5日	いじやん新城 放送300回記念	・いじやん新城 放送300回記念

市政番組キャラクター「亀姫」



毎日6回、15分間放送  
①午前7時30分 ②午後0時30分  
③午後3時30分 ④午後6時30分  
⑤午後10時30分 ⑥午前0時30分  
番組の内容は、毎週水曜日午後6時  
30分に入れ替え、1週間ごとに更新  
※1月1日からの放送分のみ  
午前0時30分に更新

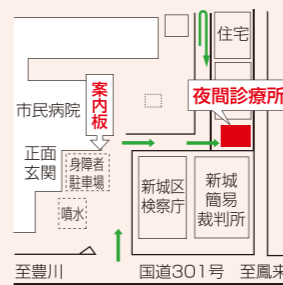
ケーブルテレビ市政番組  
いじやん新城  
問本秘書広報課 TEL 23-7623  
FAX 23-7296  
info@city.shinshiro.lg.jp

1月の  
番組表



## 夜間診療所

診療日 毎日  
診療科目 内科、小児科  
診療受付時間 午後7時30分～10時30分  
診療時間 午後8時～11時  
診療場所 夜間診療所  
新城市字北畑54番地1  
(市民病院東側隣接地)  
TEL 24-1161



※駐車場は、市民病院駐車場をご利用ください。

電話で症状を連絡の上、ご来院ください。

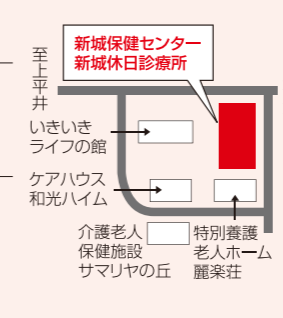
※医師の都合により、診療時間の変更または休診することがあります。



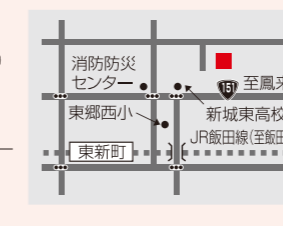
## 休日診療所

診療は医科・歯科ともに外来のみです。

医科 午前9時30分～午後4時30分  
※診療受付時間 午前9時30分～11時30分、午後1時～4時  
歯科 午前9時～正午  
※担当歯科医師は新城歯科医師会のホームページ  
http://park.geocities.jp/sinnsirosikaisikai/をご確認ください。



診療日 1月1日(祝)、2日(休)、3日(金)、5日(日)、12日(日)、13日(祝)、19日(日)、26日(日)  
休日診療所は日曜日、国民の祝日、8月15日、年末年始などに診療を行います。  
診療場所 休日診療所  
新城市矢部字上ノ川1番地8  
TEL 23-3665



## 緊急医

診療受付時間  
【土曜日】午後5時～8時30分  
【専門科】午後7時～10時30分  
※ただし、赤字は午前9時30分～午後4時30分

電話で症状を連絡の上、ご来院ください。  
※医師の都合により、緊急医は変更することがあります。



QRコードを利用すると携帯電話で緊急医の情報をご覧になれます。

医療機関を利用される時は、必ず「健康保険証・各種受給者証・お薬手帳」をご持参ください。

## 県救急医療情報システム

- 県救急医療情報センター  
1年365日24時間最寄りの医療機関を案内しています。  
TEL 22-1133 http://www.qq.pref.aichi.jp/
- 県小児救急電話相談  
毎日午後7時から11時まで小児の救急電話相談を行っています。  
TEL #8000 [短縮電話番号] TEL 052-962-9900

## くすり安心電話

- くすり・医療用品などに関する緊急の相談・質問などに応じます。
- 新城市薬剤師会 TEL 090-5007-1200
  - 開設時間 午後9時～翌朝午前9時



新城 共有12  
毎月12日は「共有の日」です。  
1月「友だち 家族 なかよくします」

## 今月の人口

12月1日現在(前月比)

- 総人口…49,803人
- 男…24,531人(-14)
- 女…25,272人(-25)
- 世帯数…17,272
- 出生…25人
- 死亡…45人
- 転入…88人
- 転出…104人

※転出の取り消しなどで、総人口前月比の合計と異動事由の集計が一致しない月もあります。

## 1月 緊急医

- 4 土 今泉病院(栄町) TEL 22-1150
- 9 木 さくら眼科(上平井) TEL 22-4100
- 11 土 茶臼山厚生病院(富沢) TEL 22-2266
- 15 水 春日眼科(杉山) TEL 24-3222
- 18 土 星野病院(大野) TEL 32-1515
- 19 日 皮フ科新栄クリニック(平井) TEL 24-6022
- 20 月 石川整形外科クリニック(平井) TEL 24-6500
- 21 火 皮フ科新栄クリニック(平井) TEL 24-6022
- 25 土 宮本病院(海老) TEL 35-0811
- 26 日 春日眼科(杉山) TEL 24-3222



本市の市外局番は 0536 です。  
市役所は 23-1111 (代表) です。



# 新城市長選挙・新城市議会議員一般選挙結果

問本 選挙管理委員会事務局 (行政課)

☎23 - 7617

11月10日(日)、任期満了に伴う新城市長選挙および新城市議会議員一般選挙が行われました。新城市長選挙では、穂積亮次氏が当選しました。

また、新城市議会議員一般選挙では、18人が当選しました。

選挙結果については、次の通りです。

【投票結果：新城市長選挙および新城市議会議員一般選挙】

当日有権者数 (人)		投票者数 (人)		投票率 (%)	
男	19,881	男	13,980	男	70.32
女	20,841	女	14,963	女	71.80
計	40,722	計	28,943	計	71.07

【開票結果：新城市長選挙】

午後11時20分終了

候補者氏名	得票数	党派	新現元別
当選 穂積 亮次	14,724	無所属	現
山本 拓哉	13,813	無所属	新
得票総数			28,537
無効・そのほか			406

【開票結果：新城市議会議員一般選挙結果 (定数18人)】

午前0時10分終了

候補者氏名	得票数	党派	新現元別
当選 浅尾 洋平	2,076	日本共産党	新
当選 下江 洋行	1,992	無所属	現
当選 丸山 隆弘	1,984	無所属	現
当選 鈴木 眞澄	1,969.720	公明党	現
当選 菊地 勝昭	1,677	無所属	現
当選 長田 共永	1,660	無所属	現
当選 鈴木 達雄	1,473.279	無所属	現
当選 中西 宏彰	1,434	無所属	現
当選 山口 洋一	1,410	無所属	新
当選 白井 倫啓	1,351	無所属	元
当選 滝川 健司	1,289	無所属	現
当選 加藤 芳夫	1,278	無所属	現
当選 柴田賢治郎	1,270	無所属	新
当選 夏目 勝吾	1,218	無所属	現
当選 小野田直美	1,126	無所属	新
当選 山崎 祐一	1,085	無所属	新
当選 村田 康助	1,055	無所属	新
当選 打桐 厚史	1,053	無所属	新
山田 辰也	989	無所属	現
今泉 忠大	668	無所属	新
井ノ口 真	546	無所属	新
得票総数			28,603.999
無効・そのほか			339

※按分票があるため、小数点以下の票が存在します。

問本 秘書広報課 ☎23 - 7618

当選証書授与式が11月11日(月)に行われ、当選を果たした穂積亮次市長に当選証書が手渡されました。

13日(水)には、初登庁し3期目がスタートしました。



## 「市民 まち 未来」が見える 新城型庁舎の完成に向けて

ユニバーサルデザインに配慮した「人にやさしい機能」

誰もが使いやすい庁舎を実現するためには、さまざまな方の視点に立った総合的な配慮を行うことが重要です。新庁舎では、ノーマライゼーション(※1)の理念に基づき、障がい者や高齢者、子ども、外国人など、来庁者の誰もが同じ空間を快適に利用することができる、ユニバーサルデザイン(※2)に配慮した庁舎を目指しています。

基本理念	基本方針
「市民 まち 未来」が見える新城型庁舎	①市民が集い市民自治の拠点となる庁舎
	②環境首都新城を先導しアピールする、先進的な環境共生庁舎
	③防災拠点としての安全・安心を確保した人にやさしい庁舎
	④地域経済活性化に貢献し、新城のまちと共に生きる、まちづくりの拠点庁舎
	⑤後世に負担をかけない、機能的で経済的合理性に優れたスリムな庁舎

今回もこの基本方針に注目

◆現庁舎は、段差だらけ?

昨年8月、市民で構成する「新庁舎デザインワークショップ」のメンバーが、現庁舎内外を車いすで移動したり、視覚障がい者・高齢者・妊婦などの疑似体験用具を着用したりして、窓口手続きなどを体験しました。この疑似体験で、普段気が付かない段差などのさまざまな障壁(バリア)の存在を再確認できました。

この体験を元に、ワークショップで市民スペースが議論され、まとめられた市民提案が基本設計に生かされています。

◆さまざまな人の視点に立った安全・安心な空間整備

新庁舎は、高齢者や障がい者、妊婦など誰もが安全・安心に利用できる空間とします。  
 ・車いす専用駐車場とは別に、足の弱い高齢者やベビーカーを利用する方などが、気兼ねなく利用できる屋根付きで駐車幅の広い「おもいやり駐車場」を庁舎に隣接して設置します。  
 ・駐車場は、極力歩行者と車両が交差しない構造とします。

◆床の段差をなくし、十分な通路幅を確保します。また、庁舎の外からでも迷わず総合案内所へ行けるように点字ブロックを設置します。

・多目的トイレを各階に設置します。1階の多目的トイレは、左片麻痺・右片麻痺がある方に対応できる、仕様の異なる2つの多目的トイレを設置します。

・多目的トイレのほか、男女各トイレ内に、介護を必要としない車いす利用者やオストメイト(※3)、子ども連れの方などが利用しやすいよう、少し広めのスペースを確保したトイレ(おもいやりブース)を設置します。

・子ども未来課付近に、子ども用トイレを設置します。

◆誰にでも分かりやすい案内表示・情報提供

案内表示は、外国人にも分かりやすいよう、日本語のほか、英語、ポルトガル語表記とし、案内用図記号(ピクトグラム)や番号、色分けを併用します。また、視覚障がい者のために音声や点字

による案内を行います。



ピクトグラムの一例

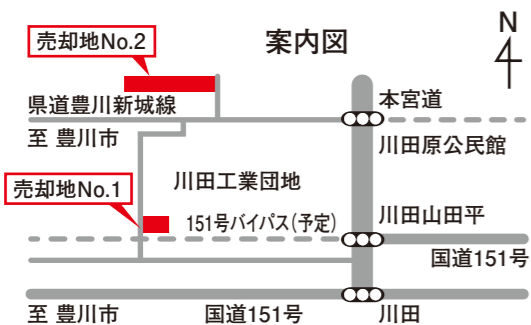
詳しくは、新庁舎基本設計書(案)7・01・09ページをご覧ください。

※1ノーマライゼーション…高齢者や障がい者などと健常者を区別することなく、誰もが「普通に暮らせる社会」を実現するために必要な環境を整備するという考え。全世界に普及する理念であり日本でも社会福祉の基本理念となっている。  
 ※2ユニバーサルデザイン…年齢や性別、文化や言語の違い、障がいのかんを問わずに利用できる施設設計(デザイン)。  
 ※3オストメイト…臓器に機能障がいを負い、腹部に人工的に排泄するための孔(ストーマ)を造設した方。

問本 契約検査課 ☎23 - 7614



	売却地No.1	売却地No.2
土地の所在地	川田字本宮道1-211	川田字本宮道8-20 同所 8-7
用地区域	第一種住居地域 建ぺい率/60・容積率/200	工業地域 建ぺい率/60・容積率/200
地目・接道	雑種地 西3m	山林(現況更地) 東2m
面積	228.80㎡	1,579.00㎡
価格	1,100万円(坪価15.8万円)	5,300万円(坪価11.0万円)
最寄り駅 学区など	・JR飯田線東上駅まで約1.5km ・千郷小学校区 ・151号バイパス予定北約70m	・JR飯田線東上駅まで約2.5km ・千郷小学校区 ・県道豊川新城線北約250m



詳細はお気軽にお問い合わせください。



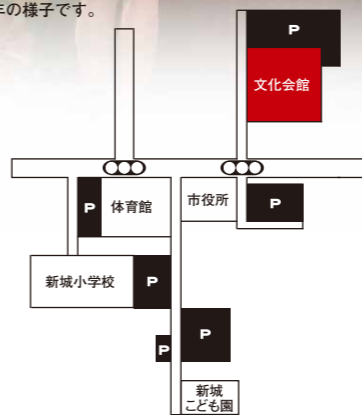
市土地開発公社では、現在、左記の保有土地を売却しています。住宅用地、工場用地などに利用できます！

保有地を売却します

申問 本土土地開発公社(土木課内) ☎23・7641



※写真は昨年の様子です。



平成26年の成人式を、次の通り開催します。記念行事では、思い出のスライド上映のほか、長篠陣太鼓による迫力あるパフォーマンスを披露します。新成人の輝かしい門出です。ご家族の方もご出席できますので、皆さんでお越しください。

時 1月12日(日)  
午後1時30分  
(受け付けは午後0時45分から)

所 新城文化会館  
他 車でお越しの方は、できるだけ乗り合わせでお越しください。

成人おめでとうございます  
平成26年成人式のご案内

問 本生涯学習課 ☎23・7654

平成26・27年度に市が発注する工事・設計委託・物品納入・役務の提供などの入札・見積りに参加を希望される方は、「あいち電子調達共同システム」で入札参加資格申請をしてください。(物品納入・役務の提供などは市内に主たる事業所を置く業者に限り、書面での申請も受け付けます)

また、平成26・27年度の「小規模契約希望者登録」(予定価格50万円未満の内容が簡易な契約が対象)の申請は、書面で受け付けます。

受付期間 1月6日(月)～2月17日(月)

申請方法(電子による申請) 「あいち電子調達共同システム」により申請

申請URL  
・ 工事・設計など  
<https://www.chotatsu.e-ai.chi.jp/portal/index.jsp>  
・ 物品・役務など  
<http://www.buppin.e-ai.chi.jp/>

申請方法(書面による申請) 申請書に必要書類を添えて契約検査課へ提出してください



「平成26・27年度」の入札参加  
資格申請の受け付け

問 本契約検査課 ☎23・7614

い。(郵送可)  
申請書は契約検査課で配布します。また、市ホームページからダウンロードすることもできます。

郵送先  
〒441-1392  
(住所の記入不要)  
新城市役所 契約検査課  
※詳細は、市ホームページをご覧ください。

「新城市住生活基本計画(案)」への  
意見を募集します

問 本都市計画課 ☎23・7640

急速に進む少子高齢化や人口減少により、地域のコミュニティを維持することが困難になりつつあります。また、合併により、都市的な地域から中山間地域まで、さまざまな特色を持つ市となる一方、地域が抱える課題も多様なものになりました。

このような状況の中、本市が目指す住環境の基本的な方向を示し、誰もが快適に暮らせ、住み続けることができる住まい・まちづくりの実現に取り組むため「新城市住生活基本計画」を策定することとしました。

今回、この計画案に対し、パブリックコメント手続き制度により、皆さんからの意見を募集します。

募集期間 1月7日(火)～2月5日(水)

提出方法 住所および氏名を記入の上、①～④のいずれかの方法で提出ください。

① 都市計画課に持参する。  
※土・日曜日、祝日を除く、午前8時30分～午後5時15分



② 郵送する。  
〒441-1392  
(住所の記入不要)  
新城市役所 都市計画課

③ ファックスで送信する。  
☎23・7047

④ Eメールで送信する。  
✉ [toshi@city.shinshio.lg.jp](mailto:toshi@city.shinshio.lg.jp)  
※電話によるご意見は受け付けできません。また、お寄せいただいたご意見に対する個別の回答は行いません。

計画案の閲覧期間  
意見の募集期間と同じ

閲覧の場所  
・ 市ホームページ  
・ 都市計画課  
・ 鳳来・作手各総合支所地域振興課

※土・日曜日、祝日を除く、午前8時30分～午後5時15分



### 児童クラブ加入申込を受け付けます

平成26年度児童クラブの加入申込受付を行います。  
 時 下校後～午後6時(土・日曜日、祝日、休校日を除く)  
 ※春・夏・冬休みの期間中は、午前8時～午後6時  
 内 遊びや自主学習を中心とした放課後の生活の場を提供します。  
 対 就労などにより、開設時間中に児童を養育できない家庭の1～3年生  
 ※定員に余裕があれば、4年生以上も加入できます。

日(金)までです。こども未来課および鳳来・作手各総合支所地域振興課で行います。  
 ※夏休みなど長期休みだけの利用希望の場合も、この期間に申し込んでください。

【実施場所一覧】  
 日(金)までです。こども未来課  
 ※受け付けには、家庭の状況に応じて証明書などが必要な場合があります。

クラブ名	場所	対象小学校	定員
千郷児童クラブ	千郷児童クラブ	千郷小学校	各25人
東郷西児童クラブ	東郷西小学校内	東郷西小学校	45人
東郷東児童クラブ	東郷東小学校内	東郷東小学校	25人
舟着児童クラブ	舟着児童館内	舟着小学校	15人
八名児童クラブ	老人ホーム寿楽荘内	八名小学校	10人
庭野児童クラブ	庭野公民館内	庭野小学校	10人
鳳来中部児童クラブ	鳳来中部小学校内	鳳来中部小学校	10人
東陽児童クラブ	東陽小学校内	東陽小学校	20人
作手児童クラブ	作手小学校北校舎内	作手小学校	20人
鳳来寺児童クラブ	※鳳来寺小学校内	鳳来寺小学校	20人
黄柳川児童クラブ	※黄柳川小学校内	黄柳川小学校	20人

申込書の配布および受付期間  
 配布は1月14日(火)から、受付期間は1月27日(月)から2月14日(水)までです。

・※印は、長期休みのみ開設します。  
 ・定員に対して申し込みの少ないクラブは、実施を休止することがあります。  
 ・長期休み期間は、対象小学校以外の児童でも受け入れ可能なクラブに加入することができますのでご相談ください。

お知らせ 保健  
 新城保健センター ☎23-8551 作手保健センター ☎37-2839

### 検診

#### 集団がん検診(要申込)

申 新城保健センター  
 時 1月31日(金) 午前実施  
 ※乳がんのみ一日実施  
 内 胃がん・大腸がん・前立腺がん・子宮がん・乳がん  
 ※40歳代の方の乳がん検診は二方向のレントゲン撮影  
 ※前立腺がんは50歳以上の男性が対象になります。

胃がん 1,000円  
 大腸がん 3,000円  
 前立腺がん 5,000円  
 子宮がん 8,000円  
 乳がん 1,300円  
 (40歳代 1,400円)

#### 社会復帰教室(要申込)

申 新城保健センター  
 時 1月14日(火)  
 申 作手保健センター  
 時 1月24日(金)  
 内 午前10時～正午  
 対 レクリエーション、創作活動  
 対 こころの病などで生活に不安を感じている方

#### 募集

#### 高血圧予防のための減塩料理教室(要申込)

申 新城保健センター  
 時 1月21日(火)  
 内 午前9時～午後1時  
 所 新城保健センター  
 対 簡単減塩レシピの調理実習と講話、体操、ご家庭のみそ汁

定 30人  
 料 5,000円  
 時 1月14日(火)  
 持 エプロン、三角巾、ご家庭のみそ汁

### 相談

#### 幼児心理相談(要申込)

申 新城保健センター  
 時 1月15日(水)  
 内 午前9時～11時  
 内 就園前のお子さんの発達・育児について心配なことがある方を対象に、心理相談員による個別相談をします。

#### ママとパパの教室(要申込)

申 新城保健センター  
 時 第1回 1月16日(木) 午前9時30分～午後1時  
 第2回 2月20日(木)  
 第3回 3月20日(木)  
 内 午前9時30分～正午  
 対 講話、調理実習、沐浴実習、妊婦体操など  
 対 妊婦とその家族  
 料 (第1回のみ) 食材料費300円

#### かみかみ離乳食教室(要申込)

申 新城保健センター  
 時 1月30日(木)  
 内 午前9時15分～11時30分  
 対 平成25年3月～6月生まれの乳児とその保護者  
 定 12組  
 持 母子健康手帳、エプロン、よだれかけ、タオル、お茶、筆記用具、おんぶひも

### お知らせ

#### 高齢者肺炎球菌ワクチン予防接種の助成

肺炎を予防するためのワクチンの接種費用を3,000円助成します。  
 申 市内に住所を有し、①または②に該当し接種を希望される方  
 ①70歳以上の方  
 ②65歳以上70歳未満の方で、心臓・腎臓・呼吸器の著しい障がいのある方(障害者手帳1級)およびヒト免疫不全ウイルスによる免疫機能障がいのある方  
 ※過去5年に接種していない方に限ります。  
 料 5,000円  
 (医療機関にお支払ください)  
 持 保険証・運転免許証など、年齢・住所確認のできるもの  
 ※②の対象の方は、障害者手帳または主治医の診断書が必要です。

### お母さんのための子育て応援講座

申 本こども未来課  
 鳳 地域振興課  
 作 地域振興課  
 TEL 23・7622  
 TEL 32・1982  
 TEL 37・2279

もっと笑顔で子どもと接したいのに、ついイライラ、きつく叱ってしまったり、という方、感情を上手にコントロールして、穏やかな気持ちで子どもと向き合えるコツを学びませんか?  
 時 1月21日(火)、31日(金) 午前10時～11時  
 ※2回連続講座  
 所 千郷東こども園  
 内 「子どもの上手なほめ方・叱り方」  
 対 未就学児の保護者  
 定 15人  
 料 無料  
 ※1月6日(月)から電話、ファックス、Eメールで受付開始  
 ※定員になり次第締め切り  
 FAX 23・2002  
 E-mail kodomo@city.shinshiro.jp  
 持 筆記用具  
 他 3歳未満児に限り託児あり(事前申し込みが必要)



# お知らせ

## Information

省略文字の見方

時	日時・期間	所	場所・会場	集	集合場所	内	内容
講	講師・指導	対	対象・資格	定	募集人員	費	費用・会費
応	応募方法	E	Eメール	H	ホームページ	切	締め切り
持	持ち物	他	その他	申	申し込み先	問	問い合わせ
本	本庁	鳳	鳳来総合支所	作	作手総合支所	消	消防本部

### 催し・行事

#### 鳳来寺山初詣

鳳来寺山初詣  
市観光協会  
032・0022



年末年始は鳳来寺山や市内の温泉へ足を運んでみませんか。

鳳来寺除夜の鐘つき  
平成25年12月31日(火)  
午後11時ごろ

鳳来寺鐘楼  
※大晦日の鳳来寺山パークウェイ駐車場は、午後11時からオールナイト営業を行

#### 鳳来寺山初詣

1月1日(祝) 午前0時

鳳来寺本堂・鳳来山東照宮

鳳来寺田楽

1月3日(金) 午前10時(予定)

鳳来寺本堂前の田楽堂

鳳来寺田楽

1月1日(祝) 午前10時

元日特別営業

1月1日(祝) 午前10時

1月2日(木)から平常営業

1月2日は、甘酒サービス有り

1月2日(木)から平常営業

#### 郷土研究会月例会

郷土の歴史を一緒に楽しく学んでみませんか。

2月1日(土) 午後2時

設楽原歴史資料館

022・0673

「怪しげなメディアの解説と評論」

織田昌彦氏

#### 金曜塾 介護予防教室

東部高齢者生きがいセンターで、介護予防教室「金曜塾」を始めました。

お好きな時間にお好きなだけ体を動かしましょう！申し込みは不要です。

1月10日(金)、24日(金)、2月14日(金)、28日(金)、3月14日(金)

午前9時30分～11時

※出入り自由

東部高齢者生きがいセンター

023・7688

健康体操、健康講話、ゲームなど毎回内容は異なります。

対 おおむね65歳以上の方

無料

#### 聞いてください私の話

市内在住の小・中学生、高校生が、自分・友達・出会い・夢・チャレンジ・歴史・文化などをテーマに熱く語ります。「ことばの魅力」「ことばの力」を存分に味わうことのできる機会です。ぜひ、次

2月1日(土) 午後2時

設楽原歴史資料館

022・0673

「怪しげなメディアの解説と評論」

織田昌彦氏

### 募集

#### 男のはつらつ健康塾

柔道整復師の諸山和美氏を講師にお迎えし、全3回にわたり開講します。午後のひととき、一緒に体を動かしましょうか？ぜひご参加ください。

1月29日(水)、2月5日(水)、12日(水)

午後1時～3時

勤労青少年ホーム

対 おおむね65歳以上の男性

無料

参加希望の方は、電話でお申し込みください。



#### 市職員募集 (保育士・幼稚園教諭)

平成26年度(平成26年4月1日)採用予定の職員を募集します。

募集要項・試験申込書の配布場所

所 人事課 (旧市民体育館2階)、市民保険課、鳳来・作手各総合支所地域振興課

申込受付期間・受付場所

時 1月9日(木)～17日(金)

※土・日曜日、祝日は除く

職種など	人数	受験資格(年齢・学歴・免許など) ※年齢は平成26年3月末現在
保育士・幼稚園教諭	3人	45歳以下で、保育士・幼稚園教諭の両方の資格・免許を有し、平成25年12月末までに保育士または幼稚園教諭としての実務経験が3年以上あり、その知識経験を生かしてクラスを受け持つことができる方
実務経験者		
学卒者		

#### 市民病院職員募集

採用条件

試験を行い、合格者は3カ月間の試行期間(臨時職員)の評価により正規採用とします。

募集要項・試験申込書の配布場所

所 市民病院総務企画課

申込受付場所・締切日

時 1月10日(金)

※土・日曜日、祝日は除く

職種など	人数	受験資格	試行期間
薬剤師	1人	昭和48年4月2日以降に生まれ、薬剤師免許を有する方または平成26年3月に取得見込みの方	平成26年4～6月
社会福祉士	1人	昭和48年4月2日以降に生まれ、社会福祉士免許を有する方	平成26年3～5月
言語聴覚士	1人	昭和53年4月2日以降に生まれ、言語聴覚士免許を有する方または平成26年3月に取得見込みの方	平成26年4～6月



鹿角靈芝エキスドリンク「スーパー宝輪」  
健康維持に関わりがあるとされている「β-グルカン」たっぷりドリンク!

鹿角靈芝で始めよう!健康生活習慣

～100歳まで元気でキレイに楽しく生きよう～  
クレス薬品株式会社  
支社 オフィス野澤

〒441-1354 愛知県新城市片山宇東野畑359-4  
TEL.0536-23-8221 FAX.0536-23-8220

2014年が皆様にとって素敵な一年でありますように!

遺言/相続/後見 行政書士 すずたつ

契約/許認可/入国管理 補助金/法人設立

「首の出る遺言」ハッピーエンディングメロディー 2月好評発売予定

ふれあい相続後見センター 新城駅すぐ、初回相談無料  
鈴木達也行政書士事務所 ☎0536-22-4175 suzutatsu@tees.jp

男と女の冬の 冬 礼服祭

礼装コート、暖かインナー入荷!

マイライフ・マイファッション

30ロキヤ

★7号～17号まであり

ダブル 29,900円(税込) 30,000円(税込)

年中無休 朝9時～夜9時まで営業 ☎(0536) 23-5454



### 地域おこし協力隊員の募集

申請本 企画課

TEL 23・7620

4月から地域の活性化、新たな生業の創出に取り組んでくださる「地域おこし協力隊」隊員を募集します。

- ・活動内容および募集人員
- ・農業振興活動(2人)
- ・スポーツ観光振興活動(1人)
- ・再生可能エネルギー普及促進活動(1人)

※そのほか、地域行事、コミュニティ活動の支援など共通活動事項があります。



### 募集対象

・生活の拠点を都市地域などから市内に移し、住民票を異動できる方(総務省の地域おこし協力隊特別交付税措置に係る地域要件に該当する方)

### 第7回 どうし交流会開催

申請本 市民自治推進課

TEL 23・7692 FAX 23・7694

東三河で活動する団体が、活動PRや交流を行う「どうし交流会」を開催します。

活動団体に所属していても、ボランティアや市民活動に興味・関心のある方も参加することができます。

今年、映画「奇跡のリング」でおなじみの木村秋則氏をお迎えし、生きがいを持つて暮らすことの大切さについてお話しいただきます。



**講師 プロフィール**  
青森県弘前市生まれ。10年以上の苦難の道を歩みながら、無農薬・無肥料のリング栽培に成功した。現在は国内外で農業指導、講演会を行い、注目を集めている。

時 1月26日(日) 午後1時30分～3時45分(午後1時開場)

所 新城文化会館 展示室

内 講演会、豊橋伝播隊DOEによるダンス、団体PR、クイズ

定 23歳以上(先着順)は100人

※定員になり次第締め切り

料 無料

他 団体PRや活動紹介パネル、チラシの設置も可能です。日ごろの活動を周知する絶好の機会です。希望する方は、申し込みの際にご連絡ください。

参加申込み 12月20日(金)から申し込み受け付けを開始します。

### 自然をたのしく学ぶ 野外学習会

申請 鳳来寺山自然科学博物館

TEL 35・1001 FAX 35・5012

「野鳥を観察して巣箱をつくろう」

時 1月12日(日) 午前10時～午後3時

所 鳳来寺山麓

集 鳳来寺山自然科学博物館

講 博物館学術委員 緒方清人氏、川村 浩氏

定 40人

料 大人 500円 小・中学生 300円

持 筆記具、弁当、飲み物、持っている方は双眼鏡や大道具

他 野外観察ができる服装(防寒)



### 市民パソコン塾 パソコン入門講座

申請 新城まちなみ情報センター

TEL 24・0001 FAX 22・1112

パソコンを始めてみようとしている方、初めてパソコンを触る方を対象に、電源の入れ方や基本操作、簡単な文字入力などをやさしく、丁寧に教えます。



時 1月18日(土) 午前9時15分～正午

所 新城まちなみ情報センター

対 市内在住または在勤の18歳以上のパソコン初心者

定 12人

※募集人数を超えた場合は抽選を行います。

料 無料

メ 1月9日(木)

### そのほか

#### 「あいち消防団の日」 消防団入団促進PR活動

問 消防総務課 TEL 22・4803

消防団の活動を広く知ってもらい、団員の入団促進を図るために、1月20日を「あいち消防団の日」と制定し、消防団加入促進PR活動を行います。

これに伴い、消防団入団促進の啓発グッズやリーフレットを配布します。この機会に消防団へのご理解を深めてください。

時 1月20日(月) 午後4時～5時

所 ピアゴ新城店

### 平成26年度分 就学援助費の申請を受け付けます

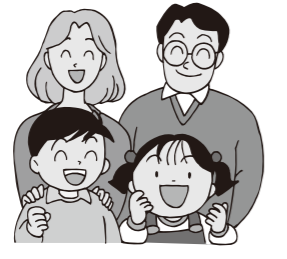
問 本 教育総務課 TEL 23・7651

市では、小・中学生のお子さんを養育している保護者で、経済的に困っている方に、給食費や学用品費などの援助をしています。

※現在援助を受けている方で、引き続き援助を希望する方も改めて申請が必要です。

援助を受けられる方 次のいずれかに該当し、教育委員会が認めた方

- ①生活保護法に基づく保護の停止または廃止された方
- ②市税条例に基づく市民税が非課税の方または減免を受けている方
- ③県税条例に基づく個人事業税の減免を受けている方
- ④市税条例に基づく固定資産税の減免を受けている方
- ⑤国民年金法に基づく国民年金の掛け金の減免を受けている方
- ⑥国民健康保険条例に基づく国民健康保険税の減免を受けている方



⑦児童扶養手当法に基づく児童扶養手当の支給を受けている方

⑧世帯厚生貸付補助金による貸付を受けている方

⑨そのほか、①～⑧以外の方で教育委員会が必要と認められた方

受付期間 1月6日(月)～31日(金)

提出書類 申請書とともに、①～⑧に該当することが分かる書類を添えて教育総務課へ提出してください。申請書は教育総務課で配布しています。また、市ホームページから印刷することもできます。

登記 相続

司法書士  
土地家屋調査士  
行政書士

佐野事務所

新城市字八幡15-14  
市役所西400m・法務局西隣 ☎0536-22-2233

新年は元日から営業します!

1月1日は浴場のみ特別営業(10:00～17:00)  
16:00までに入館してください

2日は10時～甘酒サービス

※1月2日より通常営業となります。

年末は12月29日から31日までお休みをいただきます。

鳳来ゆ〜ゆ〜ありいな ☎441-1605 新城市能登瀬字巻輪23-1  
☎(0536)32-2212 ホームページ http://www.sanyurin.jp/yuyu

※財源確保のために有料広告を掲載しています。広告の内容に関する問い合わせは、直接広告主へ。



**緊急速報メール**  
(エリアメール)の  
配信をご利用ください

問本 防災安全課  
☎23・7660

携帯電話各社（NTTドコモ、KDDI（au）、ソフトバンクモバイル）が提供する「緊急速報メール」サービスの運用を開始しています。  
このサービスは、地震や台風などの災害発生時に市内にある各社の全携帯電話（スマートフォンを含む）に対して、市からの避難勧告などの重要な情報をメールで配信するものです。

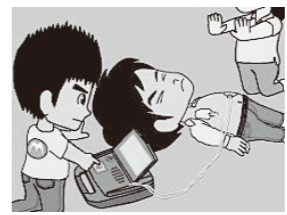
**配信内容**  
避難に関する情報や国民保護に関する情報など生命に危険を及ぼす恐れのある場合など緊急時に配信します。

**注意**  
・このサービスは月額利用料など全て無料です。  
・対象機種、受信設定などの詳細については、携帯電話各社にお問い合わせください。  
・市の風水害や地震の登録型メール配信システムでも引き続き情報を提供します。

**「AEDの設置協力」**  
「あいちAEDマップ」への登録のお願い

問消 消防署救急担当  
☎22・1119

AED（自動体外式除細動器）の設置協力をお願い（善意）  
皆さんの身近な所にAEDがあることで、救急車が到着するまでの間、速やかな応急手当を行うことができ救命率の向上に繋がります。  
消防本部では、このような救命の連鎖が少しでも拡大されることを目標に、AEDの設置（善意）についてお願いしています。また、AEDを設置された管理者はあいちAEDマップへの登録も併せてお願いします。



※AED設置に関する補助金などはありません。  
「あいちAEDマップ」への登録のお願い  
県内のAED設置などに関する情報を、「あいちAEDマップ」に登録してください。

マップ」を通して、皆さんに情報提供しています。そうすることで、突然の心肺停止に陥った方に対する早期の対応が図られるようになります。

AED設置施設の管理者は、登録のご協力をお願いします。登録については、あいちAEDマップホームページから行えます。  
※市ホームページからも閲覧できます。

**農業委員会委員選挙人名簿登録申請について**

問本 農業課  
☎23・7633

**鳳地域整備課**  
☎32・1984  
**地域整備課**  
☎37・2289

農業委員会委員選挙人名簿を、平成26年1月1日現在で作成します。選挙権のある方は登録申請をしてください。  
選挙人名簿登録申請書は、農家基本台帳に基づいて、次の資格要件に該当した世帯に郵送します。  
資格要件に該当すると思われる方で、12月中に選挙人名簿登録申請書が手元に届かない場合は、

ない場合には、市農業委員会事務局へお問い合わせください。  
※この選挙人名簿は、毎年申請が必要です。

**資格要件**  
①市内に住所を有し、平成6年4月1日以前に生まれた方で  
②10アール以上の農地につき耕作業務を営む方  
③①の同居の親族またはその配偶者であって、年間60日以上耕作に従事している方

**提出期限**  
1月10日(金)

**提出方法**  
申請書に同封の返信用封筒で郵送してください。または、市農業委員会事務局（農業課または鳳来・作手各総合支所地域整備課）へご持参ください。  
農地基本台帳の調査にご協力をお願いします

農業委員会が管理する「農地基本台帳」の内容・精度を向上させる補足調査を行います。  
「農業委員会委員選挙人名簿登録申請書」に同封し、各世帯にお配りします。所有（経営）する農地の状況や経

**「国の教育ローン」のご案内**  
(日本政策金融公庫)

問 教育ローンコールセンター  
☎0570・008656  
(ナビダイヤル)  
☎03・5321・8656  
高校、大学などへの入学時・在学中にかかる費用を対象とした公的な融資制度です。



**融資**  
お子さん1人につき300万円以内

利率  
年2・55%（母子家庭または世帯年収（所得）200万円（122万円）以内の方は年2・15%、（10月9日現在）

**放送大学4月生募集**

問 放送大学愛知学習センター  
☎052・831・1771  
<http://www.ouj.ac.jp>  
平成26年度第1学期（4月入学）の学生を募集中です。放送大学は、テレビなどの放送やインターネットを通して学ぶ通信制の大学です。



**新城警察署だより**

問 新城警察署  
☎22・0110  
**警察の相談ダイヤル #9110**  
110番は、緊急時専用の電話です。  
急を要さない要望・相談・苦情や各種照会などについては、最寄りの警察署や警察相談専用電話（#9110）をご利用ください。  
こんな時は迷わず落ち着いて110番をしてください。  
○強盗などの被害にあった、目撃した。  
○ひったくり被害にあった、目撃した。  
○見かけない人が、家の中を

のぞいている。  
○指名手配犯人によく似た人を見かけた。  
○ひき逃げ事故に遭った、目撃した。



**詐欺被害の防止**  
1月10日は「110番の日」です。  
高齢者を狙った還付金詐欺やオレオレ詐欺、投資名目の詐欺被害が多発しています。詐欺被害に遭わないためには、一人で判断せず、信頼できる方に相談することが大切です。

**新城図書館だより**

問 新城図書館 ☎23 - 2333 ☎24 - 3415  
明けましておめでとうございます。今年も皆様のご利用を心よりお待ちしております。  
新年は4日(土)から開館します。4日は、午後5時で閉館します。

**おすすめ本の紹介**

**一般書** **「村上海賊の娘 上下」**  
和田 竜／著 新潮社  
男勝りの海賊の娘が、毛利水軍と共に石山合戦で信長に挑む歴史小説。「のぼうの城」と同様、ユーモアもあり楽しめる大作です。



**児童書** **「物語ること、生きること」**  
上橋 菜穂子／著 講談社  
「守り人」シリーズの著者が、作家になるまでの道のりを子どもたちに向けて語った本です。著者が読んだ年代別ブックリストは必見です！



**絵本** **「つんつくせんせいと まほうのじゅうたん」**

たかどのほうこ／作・絵 フレーベル館  
つんつく園のみんなが、まほうのじゅうたんで動物園に行き、動物たちと雲の上でピクニックをする楽しいお話です。大好評シリーズ絵本です。



**新城図書館のご案内**

[開館時間] 午前9時～午後8時  
[休館日] 月末（点検で第3月曜日が休館になる場合あり）  
[貸出冊数] 一人8冊まで（15日間）  
[貸出券作成] 鳳来・作手各総合支所で交付の申請可。後日郵送。  
[ファックス貸出] ファックスで申し込めば、一度に3冊まで各総合支所へ届けます。



# 今月の旬な食材

旬な食材と豆知識、食材を利用した1品と、食材をモチーフにした新城市食育推進キャラクター「お食べん武将隊」(全12種類)を紹介します。

## 自然薯



作手産のゆめとろろは、粘りが強く香り、食味に優れ絶品です。

食育推進キャラクター

### 「とろろまる」

武闘派で、知る人ぞ知る刀工の作の名刀「夢とろろ丸」が武器。粘着質な性格。



旬の食材を使った1品

### 『ねばねば3食丼』



☆材料☆ (4人分)

- オクラ……………8本    うずら卵……………4個
- 自然薯……………150g    塩……………少々
- 納豆……………1パック    醤油……………少々
- ご飯……………4杯    酢……………適量

☆作り方☆

- ①オクラは塩ゆでし、冷水にとって水気をきる。ガクをとって小口から薄切りにする。
- ②自然薯は皮をむき、酢水につけて水気をふく。ポリ袋に入れてすりこぎで叩く。①のオクラと納豆を加え、手で揉んで混ぜ合わせる。袋の端を少し切る。
- ③器にご飯を盛り、②を絞りとす。うずら卵を割り入れ醤油をかけて食べる。

レシピ：市食育推進実行委員会 (農村輝きネット・しんしろ)

## 世界新城アライアンス(同盟)会議 in チェコノヴェフラディ

あなたもチェコの新城(ノヴェフラディ)へ行きますか。

日程：4月27日(日)～5月7日(水) (11日間)

訪問先：チェコ・ノヴェフラディ、プラハ

参加費：一般20万円(予定)、青年15万円(予定)

※市が一般一人当たり10万円、青年一人当たり15万円程度の補助金を予定しています。

参加資格：市内在住、在学、在勤で新城に愛着を持ち、これからの新城のことを考え、国際人としても活躍していきたい協会会員の方(会員登録は随時受付)

募集人数：6人 一般(30才以上)2人、青年(高校卒業(見込み)以上)4人

※派遣時点の年齢で判断します。

申込方法：テーマ【新城の国際交流に期待すること】について800字程度でまとめたものを持参または郵送、メールで事務局へご提出ください。募集人数を上回った場合は、面接により選考します。

郵送先：〒441-1392 (住所の記入不要) 新城市国際交流協会

締め切り：1月31日(金)

お問い合わせ：市国際交流協会事務局 ☎23-7783 ✉slea@tees.jp

詳しい内容は、協会のホームページ、フェイスブックをご覧ください。

http://www.tees.ne.jp/~slea



## しみんのトビラ

問本 秘書広報課 ☎23-7623  
info@city.shinshiro.lg.jp

皆さんからの情報をお待ちしています。  
イベント紹介や募集、地区の出来事など、皆さんからの耳寄りな話をお寄せください。

再発見!

## わかまちの文化財・施設紹介 02

### 福澤桃介と長篠発電所

問本 文化課 ☎23-7655

長篠城址の近く横川地内に水力発電所「長篠発電所」があります。長篠発電所は、明治四十五年(一九一二年)二月、豊橋電気(株)社長福澤桃介によって建設されました。この長篠発電所は、豊川支流の寒狭川の流れを利用した発電所(五百kW、大正三年七百五十kWに増設)で、桃介は技師長に米国帰りの今西卓を採用し、縦軸水車を全国に先駆けて導入し、注目を浴びました。

社長の福澤桃介は旧姓を「岩崎」といい、福澤諭吉の養子となり、諭吉の二女・房の夫になった人物です。桃介は、日露戦争前後の数年間に株式投資により巨万の富を築き、電力関係、電気鉄道関係、ガス会社などの会社を経営し、世人は桃介の事を「電力王」と呼びました。桃介がこの地方に関わったのは、豊橋電気(株)の事業の拡張に千七百六十株を投資して

からで、豊橋電気(株)の筆頭株主になるや、社長三浦碧水の要請で経営にあたり長篠発電所を完成させました。建設にあたり、今西技師長は、発電所内部に使用する縦軸水車にはドイツ・フォイト社製縦軸水車、シーメンス製発電機の導入に踏み切り、実用化に成功しました。この縦軸水車は、当時欧米で実用化されていたものの日本では大手電力会社がためらっていたものです。長篠発電所は今も稼働していて、長篠城址史跡保存館ではこの秋に「福澤桃介と長篠発電所」という特別展を開催し、多くの方に来館していただきました。



福澤桃介



## ほの国 イベント情報 (1月～3月)

市町村・イベント名	開催日時	開催場所	内容	問い合わせ先
東栄町 花まつり	1月2日(木)、3日(金) 1月11日(土)、12日(日) 3月1日(土)、2日(日)	古戸会館 下粟代生活改善センター 布川集会所	昭和51年に国の重要無形民俗文化財に指定され毎年11月から3月にかけて町内11カ所で夜を徹し盛大に行われます。	東栄町役場経済課 ☎0536-76-1812
設楽町 津具花祭り	1月2日(木)、3日(金)	津具白鳥神社	国指定重要無形民俗文化財。鎌倉・室町時代に山伏らによって伝えられた湯立て神楽で、夜を徹して行われます。	津具観光協会 ☎0536-83-2114
田原市 渥美半島菜の花まつり	1月11日(土)～ 3月31日(月)	渥美半島一帯、 伊良湖岬周辺	黄色い菜の花が半島中で楽しめます。菜の花料理やスイーツもあります。	渥美半島観光ビューロー ☎0531-23-3516
設楽町 田峯田楽・田峰観音奉納歌舞	2月11日(祝)、 12日(水)	谷高山高勝寺 (田峰観音)	国指定重要無形民俗文化財。種選びから収穫まで、一連の農作業を模した豊作祈願祭の夜田楽が見もの。	設楽町観光協会 ☎0536-62-1000
蒲郡市 潮干狩り	3月下旬～ 6月上旬	蒲郡市内7カ所(三谷温泉海岸・大島・水神・竹島海岸・形原海岸・西浦海岸・松島漁場)	三河湾に育まれた身がジューシーなアサリを潮干狩り。潮干狩り後は、日帰り温泉もどうぞ。	蒲郡市観光商工課 ☎0533-66-1120



# ほのか診察室

HONOKA Consultation Room

シリーズ 第77話

## 冬に多い皮膚病 皮脂欠乏症の予防



市民病院  
皮膚科部長

濱松 徹

監修

**寒** くなつてくると、手足が痒くかさかさし、粉をふいたりひび割れたりする人も多いでしょう。これは皮脂欠乏症といい、一般的に乾燥肌とはこの症状のことを指します。皮脂欠乏症は、皮膚の表面のあぶらが減少することにより、皮膚の水分が減少して、乾燥を生じる病気です。症状としては、手足、特に膝か

ら下によく見られ、皮膚がかさかさし、はがれ落ちたり、ひび割れたりします。また、赤みやかゆみを伴うこともあります。かゆみと角質を落とすためにナイロンタオルなどでゴシゴシ擦ってしまいがちですが、これは逆効果で、余計に肌を乾燥させてしまい、かゆみも強まるため、皮膚炎・湿疹を起こしやすくなります。ここまで悪化してしまうと、かゆみ

がひどくて夜中に目が覚めてしまうこともあります。では、どうして皮脂欠乏症が起こるのでしょうか。一般に、皮膚のうるおいには皮脂、角質細胞間脂質、天然保湿因子という3つの物質により保たれています。しかし、加齢などの原因によりこれらの物質が減少すると、皮膚の水分量が減少し、皮脂欠乏症になってしまいます。また、外気の乾燥、体の洗い過ぎによる皮脂の減少も原因の一つと考えられています。年をとると、症状に差はありますが、だれでも皮膚の乾燥は生じます。男性では50歳、女性では40歳ごろから、皮脂腺に影響を与えるホルモン（5-αヒドロキシステロンの）分泌が急激に低下し、皮脂の分泌量も減ってきます。病気というよりも自然な変化といえるかもしれませんが、そのため、日常生活の中のスキンケアが何より大切です。日常生活では、以下のことに気を付けましょう。体が温まると、血行が良くなり、かゆみがひどくなる恐れがあります。体を温める効果のあるアルコール・香辛料はなるべく控えるようにしましょう。お風呂に長く入り過ぎるのもかゆみを増すこと

### 皮膚のうるおいを保つ3つの物質

- **皮脂**  
肌にある皮脂腺から分泌されるあぶらのことです。水分の蒸発を防ぎ肌のうるおいを保っています。
- **角質細胞間脂質(セラミドなど)**  
細胞と細胞の接着物質であり、水分を逃がさない役割を持っています。
- **天然保湿因子(フィラグリン由来のアミノ酸)**  
角質層にあるアミノ酸などの成分で、水分を保持し、柔軟性と弾力性のある角質の性質を保っています。

につながりやすくなります。また、お風呂ではゴシゴシ体を洗い過ぎないようにしましょう。ゴシゴシ洗うと水分の蒸発を防ぐ役割のある皮脂がとれてしまいます。加湿器などにより部屋の湿度を保つこと、皮膚にうるおいを与える塗り薬を塗ることも効果的です。特に、皮脂が落ちてしまい、皮膚の水分が蒸発しやすい入浴後10分以内に塗り薬を塗ることを心掛けましょう。皮脂欠乏症には予防が何より大切です。症状が出た場合は早めに医療機関で診察を受けることが、重症化を防ぐ予防となります。

# あらかるとまちの話題

しんしろ・知ろう a la carte



## 新城子どもチャレンジまつり

11月3日(祝)

市内の各子ども会が、手作りのゲームを用意して開催したこのイベントには、大勢の子どもたちが集まりました。

子ども会ごとに工夫をこらした楽しいゲームに、夢中になって友だちと遊ぶ子どもたちの姿が見られました。



## 防災から減災へ

11月17日(日)

宮城県南三陸町長をお迎えし、新城文化会館で復興支援講演会が行われました。町長は、街の復興を解説しながら「防災意識を高め、防災から減災へ」と力強く参加者に訴えました。その後、復興市が行われ、多くの参加者が東北の特産品を買い求めていました。





## サクラブチ商店 開店 11月19日(火)

市商工会館で、6月から月に1回開店している「サクラブチ商店」。販売実習として、新城高校情報会計科の3年生が「経営」を学ぶため、商品の仕入れから販売まで直接行っています。

この日は、開店を前に120人余りもの客が行列を作りました。高校生が作ったジャムや野菜、千枚田で収穫したお米などが店内に並び、どれも大好評の様子でした。



鳳来寺山一帯で「鳳来寺山もみじまつり」が開催され、鮮やかに色づいたカエデやイチョウが見頃を迎えました。メインイベントのこの日は、3万人の来場者で大いに賑わい、美しい風景に見入っている様子でした。



みんな来てくれて  
ありがとう☆



## 歩行者天国 ルロットまつり拡大版

11月24日(日)

新城中央通り商店街で、しんしろ軽トラ市が開催されました。この日は、午前9時から午後2時30分までと時間を拡大し、多くの催しものが花を添えました。



## 色づく紅葉

11月23日(祝)



## 第29回 つくで祭り 開催!

11月17日(日)

作手地区の最大イベント「つくで祭り」が鬼久保ふれあい広場で開催され、大勢の行楽客でにぎわいました。

イベントでは、作手中学校による和太鼓演奏やアイドルユニット「OS☆U」など市内外からのパフォーマンスで盛り上がりました。また、スタンプラリーや抽選会、餅投げなども行われ、多くの家族連れは楽しい休日をご過ごしているようでした。



## 木に触れ合おう!

11月17日(日)

'13木トピアが、つくで祭りと同様開催されました。「木トピア」は、木工工作を通して身近な「木」を感じてもらうことを目的として行っているイベントです。

Myはし作り、どんぐりストラップ作りや木のアクセサリ作りなどさまざまな工作や木の積み木遊びが体験でき、参加者は自分で作ったものを見て、笑顔を浮かべていました。





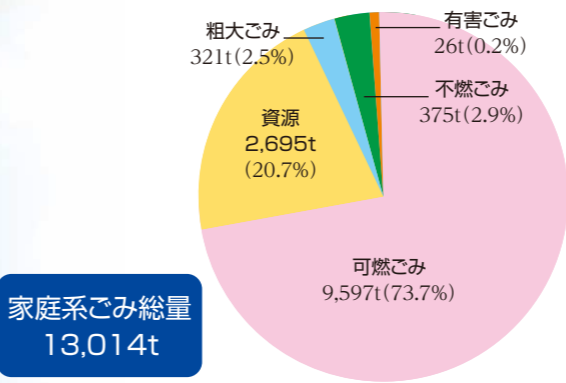
# 平成24年度の新城市ごみ処理状況は・・・

平成24年度の本市のごみ処理状況について、皆さんにお知らせします。

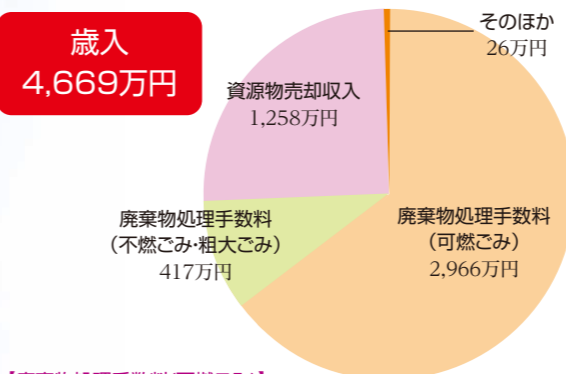
## 総排出量は横ばい傾向

平成24年度に市に搬入されたごみの量は、可燃ごみ・不燃ごみ合わせて**16,069t**でした。内訳は、一般家庭から排出された「家庭系ごみ」が13,014t、事業系から排出された「事業系ごみ」は3,055tでした。総排出量は、平成23年度と比べて7tの減少でした。ここ数年は

## 平成24年度 家庭系ごみの内訳



## 平成24年度 ごみ処理経費の内訳



総排出量に多少の増減はあるものの横ばい傾向が続いています。また、排出されたごみの総量を市民一人当たりで換算すると年間318kgのごみが排出された計算になります。この数値は平成22年度に市が策定した「ごみ処理基本計画」の目標値(296kg)と比べると、まだ若干の開きがあります。市では、今後も目標値に向けてごみの減量を図りますので、皆さんのご協力をお願いします。

## 経費の7割が可燃ごみ焼却費

平成24年度のごみ収集処理にかかった歳出の総額は、**8億602万円**でした。このうちの約7割が可燃ごみの焼却経費でした。また昨年度は、ごみ焼却設備の更新工事があり、およそ2億円を要しました。歳入は、可燃ごみ・不燃ごみ・粗大ごみの処理手数料や古紙・金属類などの資源物売却収入などがあり、総額で4,669万円です。

## た。(円グラフ参照)

歳出額から歳入額を差し引いた7億5,933万円が、皆さんの負担分となります。市民一人当たりで換算すると、平成24年度は年間約**15,000円**となりました。前年度と比べて市民一人当たり年間3千円ほど増えていますが、これは供用開始から12年経過したごみ焼却設備の更新工事を実施したためです。

本市の焼却施設である「新城市クリーンセンター」は平成12年2月に稼働を開始し、今年で13年目を迎えました。一般的に焼却施設の寿命は10年～15年程度と言われていますが、適切な維持管理を行うことで施設を延命することができます。

平成24年度には「廃棄物処理施設長寿命化計画」を策定し、計画に沿った更新工事を実施しました。今後も市内から発生した一般廃棄物を適切に処理できるよう計画的な施設の維持管理・更新を行っていく予定です。

また、更新工事以外の費用については、今後も適切なごみ収集を行うほか、処理施設の適正な運転・管理に努めながら経費の削減を図っていきます。



新城市クリーンセンター (日吉地内)

ごみの処理経費の削減には、皆さんのご理解、ご協力が欠かせません。生ごみの水分をよく切って排出するなど、リサイクル可能な資源は資源回収に出していただくよう重ねてお願いします。

## ひと手間かける心掛けを！

## 今月の「リユースの広場」

- ・ダブルベッド
  - ・ランドセル(黒)
  - ・室内犬用の柵
  - ・DVDプレーヤー
  - ・木製シングルベッド
- ※リユースの広場への掲載を希望される方は、①住所②氏名③電話番号④品名と特徴を生活衛生課へご連絡ください。

TEL 22・0521  
FAX 22・0554  
clean-center@city.shinshi.to.lg.jp

〒441-1322  
新城市日吉字樋田56番地  
生活衛生課あて  
TOP↓くらし↓ごみ・リサイクル↓リユースの広場

## 新城市環境行動計画 しんしろアジェンダ21を策定しました

市では、平成20年度に策定した新城市環境基本計画に掲げた「わたしたちの環境ビジョン」を具現化し、持続可能な社会を実現するために、新城市環境行動計画「しんしろアジェンダ21」を策定しました。

アジェンダ21は、理想的な将来像である5つの環境ビジョンごとの課題それぞれに具体的な行動を提案しています。その行動提案に基づき、市民、事業所、市の取り組みが記載されています。

今後は、市民や市内事業所の皆さんの取り組みやご意見をお寄せいただき、アジェンダ21をより充実したものにしていきます。アジェンダ21の内容は、市ホームページ、環境課エコライブラリー、および市図書館で見ることができます。

## ノラねこ困っていませんか？

ノラねこ(飼い主のいないねこ)のフンやいたずら、子ねこが生まれるなどで困っていませんか。

ノラねこには飼い主がいなくても、ねこを傷つけたり、ねこに無責任に餌を与えている人とトラブルが起こったりします。

地域にいるノラねこを排除するのではなく、適正に管理することが重要です。地域とのトラブルの解決、環境美化を図る方法として「地域ねこ活動」を県が支援しています。

## 「地域ねこ活動」

- ・地域住民主体で共同飼養する活動のこと
- ・不妊去勢手術をする
- ・適切な餌やり
- ・餌場の清掃
- ・トイレの設置・清掃

詳しくは、環境課または県動物保護管理センター東三河支所 TEL 0532・33・3777へお問い合わせください。





12ch

# おすすめティーズチャンネル

お問合せ **0120-816-142** <受付時間 AM9:00~PM6:00> サポートダイヤル **0532-56-1237** <24時間受付>

## ～ 基本タイムテーブル ～

時間	平日	土・日
7:10	とよはしNOW/街角ネットはら	
30	いいじゃん新城	
45	情報番組	地域情報Tコミュ
8:00	みかわスポーツワールド	
30	近隣局番組 / Tコミュ	HOTステーション週末号
9:00	インフォメーション / 風景	Tコミュ / インフォ
30	遊YOU東海道	
10:00	HOTステーション(生放送)	情報番組 / 風景
スポーツ / 情報番組 / のき山	はままつキメキ出逢い旅	
11:00	インフォメーション / 風景	遊YOU東海道
45	みかわスポーツワールド	Tコミュ & インフォメーション
12:00	いいじゃん新城	
30	情報番組	地域情報Tコミュ
13:00	近隣局番組/Tコミュ/インフォ	スポーツ / 週末号
14:00	奥三河のき山放送局 / 風景	近隣局番組/のき山/Tコミュ
30	映画情報 / 近隣局番組	
15:00	いいじゃん新城	
30	情報番組	地域情報Tコミュ
16:00	近隣局番組/Tコミュ/インフォ	スポーツ / 週末号
17:00	Tコミュ & インフォ & 風景	Tコミュ & インフォ & 映画
30	遊YOU東海道	HOTステーション週末号
18:00	近隣局番組 / スポーツ	
30	HOTステーション	情報番組
30	とよはしNOW/街角ネットはら	
30	いいじゃん新城	
19:00	情報番組	地域情報Tコミュ
20:00	奥三河のき山放送局	Tスベ
ユナイテッドシネマ映画情報		
再放送(学園天国/ペリー街)		
21:00	みかわスポーツワールド	
30	HOTステーション	
21:00	風景 / 情報番組	
22:00	Tコミュ & インフォメーション	奥三河のき山放送局
45	みかわスポーツワールド	みかわスポーツワールド
23:00	いいじゃん新城	
30	情報番組	地域情報Tコミュ
24:00	音楽番組	みかわスポーツワールド
30	いいじゃん新城	
25:00	情報番組	地域情報Tコミュ

### 生中継 初日の出 LIVE 2014 1月1日 午前6時30分放送

年の始まりは初日の出の生中継から始まります。今年の初日の出はキレイに見られるでしょうか？定点カメラの映像でお楽しみください。



### おすすめ パカラツパカラツパカラツと駆ける2014年！

放送日：1月1日（水）午前0時～ほか

ティーズエリアのみなさんに新年の抱負を聞いちゃいました！新年はみなさんはどんな目標に向かって駆けるのでしょうか？あなたの知っている人が登場するかも！ご家族そろってお楽しみください。放送期間：1月1日（水）～5日（日）



### おすすめ 渥美半島 東海七福神を巡る

放送日：1月31日（金）午後6時45分～ほか

信仰と観光を兼ねて巡拝できるようにと昭和33年に開眼した渥美半島の東海七福神。みなさんをご存知ですか？七福神が祀られた名刹七ヶ寺の見所やその由来、現在も年に2回開催される大祭の様子を紹介します。渥美半島の新たな魅力を発見しに出掛けてみませんか？



### fri 地域密着！金曜日の夕方は[ティーズ]ch 毎週金曜日 午後6時45分 ティーズの情報番組が入替ります

- 3日（金）ぐるぐるぐるめらんど 作手小学校南校舎校区
- 10日（金）いいとこいっぱい Thank You ペリー街！新城編
- 17日（金）学園天国ぶらす 二川校区
- 24日（金）いいとこいっぱい Thank You ペリー街！豊橋編

学園天国ぶらす ～千郷西こども園～  
今月は新城市豊島にある千郷西こども園にティーズのカメラが一日密着取材！136人の元気な子どもたちの笑顔をご紹介します。子育て情報のコーナーもありますよ。1月17日 午後6時45分ほか

CATV & INTERNET

## [ティーズ]

http://www.tees.ne.jp

投稿写真ひろば  
ティーズHPでは皆さんのベストショット写真を大募集です！  
例) 子供の笑顔、風景 など

ケーブルテレビ × インターネット × ケーブルプラス電話 [ティーズ] <http://www.tees.ne.jp>

※財源確保のために有料広告を掲載しています。広告の内容に関する問い合わせは、直接広告主へ。

## ひとりで悩まないで! 1月

相談名	と き	と ころ	申し込み・問い合わせ
児童相談	毎週月～金曜日(要予約)	新城設楽児童相談センター	新城設楽児童相談センター ☎23-7366
一般健康相談	1/6(月) 午前9時(要予約)	新城保健センター	新城保健センター ☎23-8551
こころの健康相談	1/6(月) 午前10時(要予約)	新城保健センター	新城保健センター ☎23-8551
教育相談	毎週月～金曜日 午前9時～午後5時(要予約)	旧市民体育館教育相談室	学校教育課 ☎23-7652
登記法律相談	1/9(木) 午前10時～午後3時 ※6日(月) 正午までに要予約	勤労青少年ホーム	司法書士会 ☎22-4076
	1/24(金) 午前10時～午後3時 ※21日(火) 正午までに要予約	作手総合支所第4会議室	
法律相談	1/8(水)、22日(水) 午後1時～4時(要予約) ※6日(月) 受付開始	しんしろ福祉会館相談室	社会福祉協議会 ☎23-5618
	1/18(土) 午後1時～4時 ※8日(水) までに要予約	新城文化会館	フリーダイヤル ☎0120-668-191
心配ごと相談	1/9(木) 午後1時～4時	しんしろ福祉会館相談室	社会福祉協議会 ☎23-5618
	1/15(水) 午後1時～4時	鳳来開発センター相談室	
身体障害者福祉相談	1/14(火) 午後1時～4時	虹の郷	虹の郷 ☎38-1481
新城市福祉相談会	随時(要予約)	しんしろ福祉会館	社会福祉協議会 ☎23-5618
市民活動相談	随時(要予約)	はつらつセンター	市民自治推進課 ☎23-7692
女性悩みごと電話相談	1/10(金)、24日(金) 午前10時30分～午後2時30分	市民自治推進課	フリーダイヤル ☎0120-874-412
消費生活相談	1/7(火)、14日(火)、21日(火)、28日(火) 午後1時～4時 受付は3時30分まで	勤労青少年ホーム	商工課 ☎23-7634
勤労者生活相談	1/15(木) 午前10時～午後4時 ※正午～午後1時は休憩	勤労青少年ホーム	商工課 ☎23-7634
若年者向け就職相談	1/10(金) 午後1時～4時	豊川市役所北庁舎4階市民相談室	豊川市役所商工観光課 ☎0533-89-2140
人権行政相談	1/14(火) 午後1時～4時	旧市民体育館第1会議室	市民保険課 ☎23-7628
	1/15(水) 午後1時～4時	鳳来開発センター	鳳来総合支所地域振興課 ☎32-1983
年金相談	1/28(火) 午前10時～午後3時 ※年金の代理請求は委任状必要	勤労青少年ホーム研修室B	市民保険課 ☎23-7625
無料住宅耐震相談	1/18(土) 午前9時～正午(要予約)	都市計画課	都市計画課 ☎23-7640

### 市内の交通事故状況

区分	人身事故件数	死傷者(人)			物損事故件数
		死者	負傷者	計	
11月中	24年	40	2	45	119
	25年	17	0	24	106
	増減	-23	-2	-21	-13
累計11月末現在	24年	224	2	292	1071
	25年	222	2	279	1092
	増減	-2	0	-13	21

お仕事探しと求人募集は、ハローワークをご利用ください。ハローワークは、国の機関のためすべて無料です。

▼お仕事を探している方  
仕事の相談、面接希望者への紹介、履歴書・経歴書など各種書類の書き方アドバイス

▼求人募集を求めている会社など  
求人募集の申し込み、求人条件に関する相談

### 主な取り扱い求人数 ※平成25年10月末現在

看護・介護…105人 事務…37人  
販売・営業…42人 製造…100人  
全職合計……………608人

Job placement office SHINSHIRO  
ハローワーク 新城  
☎22-1160



ベルトした？ かぞくみんなの愛ことは (鳳来こども園 太田 律真)

平成25年度 親子交通安全標語 優秀作品

編集後記  
市長・議長新年のあいさつ(p.2・3)の背景には、26年度開通予定の新東名高速道路の写真を選びました。完成に近づいている様子を見るたびに、今後新城がどのように変わるか楽しみにしています。2014年も皆さんにとって良い年になりますように☆  
秘書広報課 夏目



長篠・設楽原の戦い

# 歴史秘話

◆第34回◆

【武田勝頼が遺した伝説】

## 村人の中に残る記憶

日本の歴史の流れを変えたといわれる長篠・設楽原の戦い。鳥居強右衛門の活躍や武田軍の水盃、鳶ヶ巣山の奇襲攻撃、火縄銃3千丁、馬場信春や山県昌景の討死の様子など、数多くの話がこの戦いには残されています。その中には歴史的に事実といってもいいような話もあれば、伝説のような話もあります。

今回は歴史から少し離れて、勝頼にまつわる伝説を3つご紹介します。

### ◆医王寺と片葉の葦

長篠城の囲みを解き、設楽原へと陣を移すことが武田軍の軍議で決定しました。いよいよ明日がその日でした。

その夜も勝頼は医王寺で眠りについていました。夜も更けたころ、勝頼の枕元

に一人の老人が立っていました。

「明日、設楽原へ陣を移すそうだが、この戦い、武田軍に勝ち目はないぞ。早々にここから引き揚げたほうがよいぞ」

と、その老人が勝頼に語りかけました。それを聞いた勝頼は不吉なことを言うなど激怒し、その老人の片腕を切り落としました。

翌朝、医王寺の本陣を引き払い、山門を出ると、脇にある弥陀の池に生えていた葦の片葉がすべて落ちていたそうです。勝頼の枕元に立った老人は葦の仙人だったといわれています。今でも医王寺の弥陀の池にある葦は片葉です。

### ◆武田家伝来の甲冑を落とした田

敗色が濃厚となった勝頼は、わずかな兵を率いて設楽原から退却を始めます。多くの家臣を失い、勝頼は身も心も疲れ果てていました。

その身にまとっている甲冑すら重く感じるようになっていました。武

田家に伝来してきた諏訪法性の甲を脱ぎ、家臣の初鹿野伝右衛門に持たせました。伝右衛門は連合軍の追撃をかわしながら、退却をしていきましたが、誤って甲を田の中に落としてしまいました。小山田弥助という武田方の兵がこの甲は武田家にとつて大切なものであると、拾って退却していききました。このことから東郷東小学校の北に甲田という地名が遺されています。

### ◆勝頼とさかさ桑

設楽原を退却した勝頼は寒狭川を小松ヶ瀬で渡り、その近くにあった民家の庭先に持っていた杖を突き刺しました。その力強さに驚いた土地の人は、その杖に触れることができず、新しい芽を吹きましたが、枝は上に伸びず、下へ伸びていき、さかさ桑と呼ばれるようになりました。

これと似たような話があります。小松ヶ瀬の民家でちよつとした食事を摂った勝頼は、使った箸を地面に突き刺しました。その箸はやがて芽吹き、さかさ桑になったそうです。

