

## 「長篠城」

（日本百名城）

新城市の〇〇百選を紹介します④



### 【目次】

- P4 特集 備えあって命あり～できることから始めよう～
- P8 「つくでバス」運行開始
- P12 新城市功労者表彰式
- P14 ほのか情報
- P16 お知らせ
- P22 連載コーナー

今月の人口 10月1日現在 (前月比) 総人口 46,175人 総世帯数 17,709世帯

男性 22,886人 (-38)

女性 23,289人 (-11)

出生 14人

死亡 48人

転入 121人

転出 133人

※転出の取り消しなどで、総人口前月比の合計と異動事由の集計が一致しない月もあります。



※令和元年9月1日～30日の間に新城市に届け出のあった赤ちゃんです。届出人の承諾を得て掲載しています。

氏名	性別	保護者	地区
上田 乙葉 (おと は)	女	准也	東新町
菅原 柚奈 (ゆす な)	女	秀彦	大野田
岡山 泰士 (たい し)	男	貴達	入船
小野田 梓 (おのさ ずき)	女	剛啓	中宇利
正林 俐乃 (り の)	女	孝生	富沢
山本 歩希 (ほ まれ)	男	雅也	東新町
内田 瑛斗 (あき と)	男	裕太	本町
梅澤 蒼依 (あお い)	女	三郎	大野田

本市の市外局番は0536です。市役所は23-1111(代表)です。

### ケーブルテレビ市政番組

## いいじゃん新城

市政番組キャラクター「亀姫」

問本 秘書人事課 ☎23-7623 FAX 23-2002  
 em info@city.shinshiro.lg.jp

11月の番組表

放送日	番組内容
10月30日 11月6日	・第8回市民まちづくり集会 ・東郷西小学校 交通安全パレード ・消防団員募集中!
11月6日 11月13日	・RUN伴2019in新城 ・東郷西小学校 交通安全パレード ・秋の火災予防運動
11月13日 11月20日	・鳳来くちプラフェス2019 ・東郷西小学校 交通安全パレード ・病院祭
11月20日 11月27日	・第35回つくで祭り ・東郷西小学校 交通安全パレード ・看護相談外来開設のお知らせ
11月27日 12月4日	・子どもチャレンジ祭り ・作手中学校 作中祭 ・新城市のジオサイト巡り～パート3～

毎日6回、15分間放送

①午前7時30分 ②午後0時30分 ③午後3時30分  
 ④午後6時30分 ⑤午後10時30分 ⑥午前0時30分

※番組の内容は、毎週水曜日午後6時30分に入れ替え、1週間ごとに更新  
 ※都合により、番組内容を変更する場合があります。  
 ※「いいじゃん新城」をテレビでご覧いただくには、ケーブルテレビへの加入が必要です。身近な話題をお届けしていますので、皆さんぜひご加入ください。

新城共育12  
 「ともにあいさつあいことば」  
 (月に1回実施) (月に1回実施)

毎月12日は「共育の日」です ともにあいさつ あいことば  
 11月 時を守り 早ね早おき 朝ごはん

平成30年度に募集した共育川柳を紹介します。

一言で  
一生背負う 心のきず  
千郷中学校 3年 菅谷 太一

あいさつで  
つながる笑顔と 地域の輪  
鳳来中学校 1年 加藤 瑞紀

(第8回目/全12回) ※学校および学年は2018年10月現在です。

## 市からの情報をチェック!

### マチイロ

スマートフォンなどで広報紙をご覧いただけます。



Available on the App Store

ANDROID APP ON Google play

### 新城市公式フェイスブック

旬な話題を楽しくお届けします。



### メール配信システム (すぐメール)

災害情報や緊急情報をメールで配信します。



### さんあ〜る

スマートフォンなどで、ごみの回収日や分別方法をご覧ください。



Available on the App Store

ANDROID APP ON Google play



## 住民票などに旧姓を併記 できるようになります

▽市民課 (TEL23 - 7628)

11月5日(火)から住民票などに旧姓(旧氏)を併記できるようになります。

### ●旧姓を併記できる書類

- ・住民票
- ・印鑑登録証明書
- ・マイナンバーカード
- ・公的個人認証の署名用電子証明書

結婚をした場合でも、住民票などに旧姓を記載できるようになります。

### ●旧姓を併記できるメリット

- ・各種の契約や銀行口座の名義に旧姓が使われる場面で、その証明に使えます。
- ・就職、転職など、仕事の場面でも旧姓で本人確認ができます。

詳しくは、総務省ホームページをご覧ください。

[http://www.soumu.go.jp/main\\_sosiki/jichi\\_gyousei/daityo/kyuuji.html](http://www.soumu.go.jp/main_sosiki/jichi_gyousei/daityo/kyuuji.html)

## 使用料などを改定しました

消費税率引き上げに伴い、10月1日から次の使用料などを改定しました。

なお、上下水道料と農業集落排水使用料は10月期随時分または12月期分から改定します。

詳しくは市ホームページをご覧ください。

	対象	問合せ先
使用料	学童農園 山びこの丘	学童農園 山びこの丘 (TEL35 - 1191)
	名号温泉 (うめの湯)	名号温泉 (うめの湯) (TEL33 - 5126)
	鳳来ゆ～ゆ～ ありいな	鳳来ゆ～ゆ～ ありいな (TEL32 - 2212)
その他	上下水道料	上下水道部 経営課 (TEL23 - 7645)
	農業集落排水使用料	

## 鳳来寺山もみじまつり

▷市観光協会 (TEL29 - 0829)、観光課 (TEL23 - 7613)

令和最初の鳳来寺山もみじまつりを鳳来寺山一帯で開催します。期間中は下記のイベントのほかにも、さまざまなイベントが行われます。

### もみじまつり

**開催期間** 11月11日(月)～12月1日(日) **場所** 鳳来寺山一帯

### メインイベント

**日時** 11月23日(祝) 午前9時～午後3時

**場所** 鳳来寺山一帯

**内容** イベントショーや太鼓の演舞など見どころ満載。物産展やお子さん向けのイベントも行われます。

※23日は、鳳来寺山表参道で交通規制がありますのでご注意ください。

### 千の灯火～鳳来寺山表参道～ろうそく点灯

鳳来寺山表参道入口から石段の登り口までが、ろうそくのやわらかい灯りで包まれます。

**日時** 11月16日(土) 午後4時30分～7時30分 **場所** 表参道

**内容** ろうそくを灯した竹筒が、表参道沿いに並びます。

また当日は、ろうそく点灯に参加することができます。



この特集は、市民編集委員が企画・取材しました。



この地域では昨年の台風で停電が続いたことはまだ記憶に新しいことですが、毎年のように日本各地で大規模な自然災害が発生しています。また、南海トラフ地震はいつ発生してもおかしくないと言われています。

私たちは災害に向けて、どのような準備をしたら良いのでしょうか。防災について、身近に相談できる人がいたら心強いですね。

本市には防災士の資格を取得した方が90人以上います。今回は新城市防災士協議会会長の今井正志さんと会員の杉野わかばさんに防災についてお話を伺いました。

### 今、あなたがいる場所は安全ですか？

震度6以上の地震が発生すると、テレビや電子レンジなどは宙を飛び交うようになります。いつも座っている場所で、タンスや本棚がどの方向に倒れるか、棚の上に置いてある写真立てや小物はどうなるのか想像してみましょう。必要だと感じるものは壁などに固定し、できない場合は安全な場所を作りましょう。

- L字金具で壁に固定する!  
重い物ほど下に入れる!
- ガラスには飛散防止フィルムをはる!
- 懐中電灯などは手の届く所に置く!
- テレビは金具やチェーンなどで固定する!
- 食器棚には滑り止めを付ける!
- 冷蔵庫などは転倒防止器具で固定する!
- 戸棚の扉にはロック機能を付ける!
- 吊り下げ式蛍光灯はチェーンなどで止める!

#### チェックリスト

- 家具が倒れたり、落ちないように固定してある
- 家具が倒れても人がつぶされない
- 家具が倒れてもドアがふさがれない
- 出入り口や通路には荷物を置いていない
- ピアノや本棚など重い家具は1階に置いてある

## 新城市防災士協議会ってなに？

平成30年5月に、防災士同士が成長していく環境を整え、防災士同士の顔の見えるネットワークを作るために設立しました。

協議会は幅広い啓発活動を実施すると共に、地域および各種団体と連携を図り、平時の地域防災力向上と、災害時の支援活動を通じて、安全で安心な地域社会の実現に寄与することを目的とします。



杉野わかば

高校生のときに両親に勧められて防災士の資格を取得しました。現在は市外で暮らしていますが、おかげで防災対策はできています。防災士としての知識は知っていて得なことばかりなので、皆さんにも興味を持っていただけたら嬉しいです。

## 防災士ってどんな人？

「自助」「共助」「協働」を原則として、社会のさまざまな場で防災力を高める活動が期待され、そのための十分な意識と一定の知識・技能を取得したことを、特定非営利活動法人日本防災士機構が認定した人です。

※防災士資格は民間資格で、消防士は自発的な防災ボランティア活動を行います。

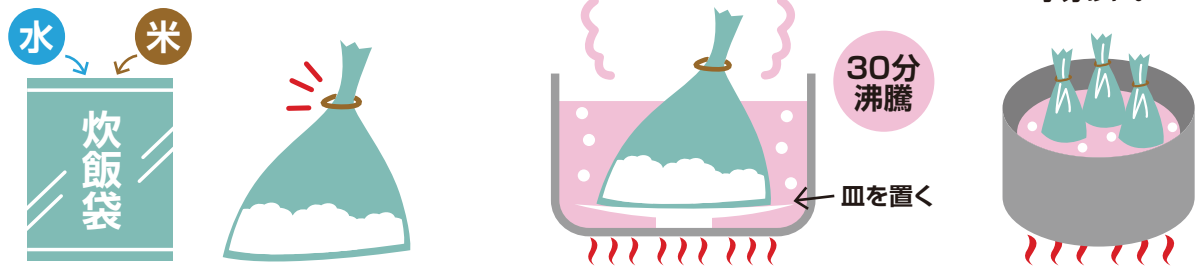


今井正志

もともと自衛隊で働いた経験を生かして防災士の資格を取得しました。防災士や防災士協議会の事はまだまだ知られていないのが現状です。防災士も仕事の合間の活動なので限られてしまっていますが、地域の皆さんと協力していきたいと思っています。

## 防災マメ知識

①災害時のご飯の炊き方 【材料：2人分】 米180ml（1合）、水200ml たくさん炊くときは小分けに。



①炊飯袋または耐熱性のポリ袋に米と水を入れ、空気を抜いて輪ゴムで袋の口を結ぶ。

②沸騰したお湯に①を入れ、30分程度煮たらご飯が炊ける。  
※袋が鍋肌に当たらないように注意。

## ②水の確保をしましょう

災害時に断水した場合を想定し、平時から水は備蓄しておきましょう。飲料・食食用として1人1日3リットル必要といわれています。また、これとは別に掃除や洗濯にも必要になります。いざというときに困らないように準備しておきましょう。

鍋を火からおろして、余熱で缶詰（ふたは開ける）やレトルト食品を温めることもできます。



## 家族で話し合しましょう

災害時は電話やメールなどでの連絡はとりづらくなりますので、家族の集合場所や連絡手段を事前に決めておきましょう。また、昼であれば容易に避難できますが、夜は見慣れない風景に様変わりますので、ご家族で避難方法や経路を確認しておきましょう。

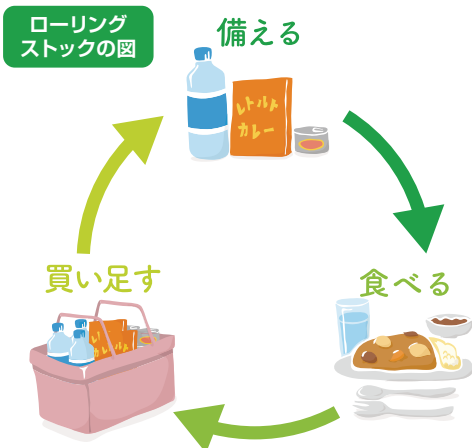


## 食料は食べながら備蓄！ ローリングストック法

今、家の冷蔵庫にはどれくらいの食料が入っていますか？何らかの食料が入っているということは、すでに「備蓄」ができていているということです。

備蓄と言われるとカンパンなどの非常食を思い浮かべるかもしれませんが、いつもの料理に使う缶詰や、カップラーメン、お菓子などでも十分です。むしろ、災害が起きて非日常の状態のときには、食べ慣れたものがあると安心するものです。

※最低3日分、できれば7日分備蓄しましょう。



防災ではなく  
「減災」に  
努めましょう

# 防災士が考える 防災で大切な4つのこと

## 連絡手段を決めておこう！

災害用伝言ダイヤル「171」をご存じですか？災害発生時でもつながりやすいダイヤルです。安否確認に役立ちますので、覚えておきましょう。



### 伝言の登録方法

171にダイヤル

録音：1 再生：2  
音声ガイダンスに従って  
録音or再生

### 体験利用ができます

- ・毎月1日、15日 ・正月三が日
- ・防災週間（8月30日～9月5日）
- ・防災とボランティア週間（1月15日～21日）

## 地域のコミュニケーションを大切に

自分と家族の命を守ることが最優先ですが、大災害が発生したときには地域の人たちとの助け合いが必要です。日頃から地域の活動に積極的に参加して、近所の人々の顔を見てコミュニケーションをとりましょう。日頃からコミュニケーションをとっていると、お互いの家族構成も把握できます。自分で歩けない方がいることが分かれば、助けに向かうことができます。「お互いさま」の心を忘れずに地域活動を行いましょう。



私は実家を離れて暮らしているから、家族との連絡手段をちゃんと決めてます！



みんな心配しないようにしておきたいね。



## 非常用持ち出しリュックを用意！

非常時には両手を使えるように、リュックにしましょう。また、災害時には割れたガラスなどから足を守ることが大切です。靴やスリッパを枕元においておきましょう。チェックリストを確認しながら自分に必要なものを準備しましょう。

### 主な防災グッズ

- 非常用持ち出し袋
- 携帯ラジオ
- ヘッドライト
- ランタン
- レインコート
- ヘルメット
- 水
- 非常食
- 歩きやすい靴
- ハザードマップ  
地震マップ
- レスキューシート  
(保温シート)
- 皮手袋、軍手
- ホイッスル、笛
- ポリ袋、レジ袋
- モバイルバッテリー
- 乾電池
- 携帯トイレ
- マスク



### 特定の人が必要なもの

- 携帯用杖
- 食べやすい非常食
- 入れ歯の洗浄液
- 補聴器
- メガネ、老眼鏡
- コンタクトレンズ
- 大人用おむつ
- 生理用品
- 常備薬
- お薬手帳



### 乳幼児が必要なもの

- 離乳食
- 粉ミルク、液体ミルク
- 母子手帳
- おもちゃ、絵本
- 抱っこひも
- おやつ
- 子ども用の靴
- 子ども用スプーン
- 子ども用おむつ
- おしりふき
- 使い捨て哺乳瓶



### あると便利なもの

- 歯ブラシ、  
液体歯ブラシ
- 口腔ケア用ウェットティッシュ
- 大判ハンカチ
- 下着
- 新聞紙
- ウェットティッシュ  
体拭き
- ラップ
- カセットコンロ
- クーラーボックス
- 水筒
- 爪切り
- 折り畳みスリッパ
- 携帯用カイロ
- ポケットティッシュ
- 消毒ジェル
- 保険証のコピー
- 小銭



リュックの準備ができれば背負ってみよう。  
重すぎると非常時に持って行けないですよ。  
持てる重さにしましょう。

このリストは襷（若者議会）が作成したものです。



防災士について、詳しくは  
防災対策課 (TEL.23-7660) へ  
お問い合わせください。

### 編集後記

“防災士”皆さんは知っていましたか？私は初めて知りました。地域に約90人の防災士がいることにも驚きました。市内にも多くの防災士がいるのに、活動の場が少ないことに残念な気持ちになりました。土地や地域を知り尽くしている防災士だからこそ、地域にあった防災を教えてくれる気がしました。「まずは自分の命を守ること」皆さんも防災士の話を聞いてください。ためになることがたくさんありますよ。(木下)

備えあれば憂いなし。もしもに備えて、季節に合わせた備えも大事です。ぜひ記事の中の防災の知識と学びを生活の中に取り入れていただきたいと思います。一人ひとりが自分の命を守ることは、全体を救うことになります。

取材を通して、最も身近な存在としての防災士さんに積極的に声を掛け、気づきと情報を得るのも良いことだなと思いました。地域の防災力向上のため、その役割と活動に大いに期待しています。(鈴木喜)

▽公共交通対策室 (TEL22 - 9901)  
▽作手総合支所地域課 (TEL37 - 2259)

# 運行開始しました!

作手地区内で運行していたSバス守義線の一部とSバスつくであしがる線の全線が、予約制区域運行(デマンドバス)に変わりました。10月1日から新しいバス車両「つなぐ1号」「つなぐ2号」が作手地区内を走行しています。このバスを「つくでバス」と呼んでください!



つなぐ2号  
(定員6人)

今まで  
つくであしがる線：月曜日から土曜日までを曜日ごとに異なったルートを走る路線

## これから

デマンド運行(予約制バス)  
月曜日～土曜日 7:00～19:00

**利用料金** おとな200円 小学生・障がい者100円(1乗車)

**運行時間** 月曜日～土曜日7:00～19:00まで  
(日曜・祝日・振替休日および12月29日から1月3日までは運休)

**運行地域** 作手地区全域(作手地区外へは行けません)



シルバーカーも  
入ります。

## 4 目的地まで乗車

目的地まで移動します。他の予約がある場合は、別の利用者を迎えに行く場合もあります。

## 5 目的地で降りる

目的地についたら、運賃200円を支払って降ります。



## 予約受付時間

午前8:30～17:00

《変更・キャンセル》

7:00～19:00

※日曜・祝日・振替休日および  
年末年始は休み

## 電話予約時に伝えていただくこと

電話で予約するときは、次の事項を伝えてください。

- ①利用する人の住所・氏名
- ②乗りたい日時・場所
- ③行きたい日時・場所
- ④利用する人数

虹の郷の担当者が迎えに来てくれる時間をお伝えします。

※利用登録(マイバス停)が便利です。

予約用電話番号

☎0536 - 38 - 1481 (虹の郷)



# 作手地区で新たなバス つくでバスが

つなぐ1号  
(定員13人)

今まで  
守義線：診療所前から鳴  
沢橋バス停を1日5往復  
する路線



## これから

現行の守義線のうち3便を継続

①鳴 沢 橋 7：20⇒診療所前 8：01

②診療所前 16：29⇒鳴 沢 橋 17：10

③診療所前 18：10⇒鳴 沢 橋 18：51

※③は11月から3月の間は運行しません。

上記の時間を除きデマンド運行（予約制バス）



デマンドバスって  
どんなバス？

予約に応じて走るバスです。

予約すれば、好きな日の好きな  
時間に家の近くまで迎えに来てく  
れて、目的地まで乗せていってく  
れます。

※Sバス作手線は今まで通り運行します。

## つくでバスの 利用方法

### 1 予約の電話をする

利用したい日の前営業日までに  
虹の郷へ予約の電話をします。  
※帰りの予約もすると便利です。



### 2 時間を確認する

虹の郷の担当者から乗りたい  
場所にバスが到着するおよそ  
の時刻をお伝えします。



### 3 乗車場所へ行く

予約した時刻が近づいたら予約  
した場所でバスを待ちます。



## 利用者の声

友だち3人で買い物にきました！今まではバスに乗ったことがな  
かったのですが、新しいバスは家の近くまで迎えに来てくれると  
いうので利用してみました！自分で選んで買い物ができるのが嬉  
しいです。作手の中でも今まで行ったことの無い所もあるので、  
またこのバスに乗って行ってみたいです！



# ・アライアンス どうなった?~

▽企画政策課 (TEL23 - 7696)



## 第13回自治体国際交流表彰「総務大臣賞」受賞 5/9



1998年の第1回「世界新城サミット」から始まった20年間の取り組みが評価され、今回の受賞になりました。

この受賞を記念し、これまでの交流事業を振り返るパネル展を6月10日から8月18日の期間中、市内4カ所で開催しました。



左：鈴木総務副大臣



パネル展の様子

## 観光

### “初”「ニューキャッスルの日」制定 1/30~2/6



式典にて

第11回会議で「ニューキャッスルの日」を制定するという共同声明が採択され、モンテネグロのヘルツェグ・ノビ市では2月3日を「ニューキャッスルの日」と制定されました。当日は新城市を含む各都市も式典に参加し、各都市との交流から、ビジネス人材交流が行われることになりました。新城へは、イギリスのニューキャッスル・アポン・タインから市内の企業へ10月から1年間のインターンシップが行われています。

## 観光アプリ「コネクスル」

2017年に新城市で開催されたユース・アライアンス会議で若者から提案されたニューキャッスル観光アプリ「コネクスル (Connectstle)」が、ウェブアプリで実現しました。

アプリに登録した方は、自分のまちの情報を文化、自然、食事などのカテゴリーごとに投稿できます。閲覧はどなたでも可能です。



↑ 閲覧はこちらから



## 経済

### ジャパン・フェスティバル in コタバル 7/2~7/6



フェスティバルには小さな子どもから年配の方まで、幅広い世代の方が1000人ほど来場されました。会場では、新城市や東三河の企業の商品を紹介しました。マレーシア・コタバルの皆さんの反応を企業へフィードバックし、今後の海外出店の参考にさせていただきます。

滞在期間中には、市の幹部とビジネス交流、学生の交流、現地での授業などの可能性について議論しました。



商品説明を熱心に聞く来場者

# ニューキャッスル ～あれから

## 教育

### ニイボーグ市の 高校生とスカイプ交流



第2期若者議会の委員の伊藤花音さんがデンマークに留学し、ニイボーグ市役所でインタビューをしました。ニイボーグ市にも若者議会があり、彼女は両市の若者議会の交流の橋渡しをしてくれました。



伊藤委員とニイボーグのティア先生

### 第10回新城市高校生 海外派遣

8/19～8/26



15人の高校生をイギリスのニューキャッスル・アポン・ティンへ派遣しました。派遣前には、英語、現地のマナーや歴史を学ぶ研修を行いました。また派遣中は、現地の若者議会とのディスカッションや市長室を訪問したほか、市内を巡る研修などが実施されました。帰国後、9月6日(金)には派遣に参加した高校生が報告会を開催しました。



アポン・ティン橋の上で

## オンラインで教育交流



既存のアプリ (Slack) を使い、ニューキャッスル都市の教員や生徒が教育交流できる場を探ることができるようになりました。関心のある方はご連絡ください。

## 文化

### ノイブルグで音楽交流

7/1～7/9



昨年のニューキャッスル・アライアンス会議の、送別セレモニーで、ドイツからの参加者マルクスさんが飛び入りで市内吹奏楽団の演奏にクラリネットを持って参加しました。吹奏楽団の指揮者、村田真弓さんもクラリネット奏者であることから両者の交流が始まり、7月に村田さんがノイブルグを訪れ、合同練習を行いました。



合同練習を終えて

**次回** 第12回ニューキャッスル・アライアンス会議 開催日決定!

**日程** 令和2年4月21日(火)～28日(火)



**都市** ヌシャテル (スイス) **テーマ** スマートシティ～まちや市民のための技術革新～

# 令和元年度 新城市功労者表彰式

▽秘書人事課 (TEL 23・7618)      ▽教育総務課 (TEL 23・7633)



9月28日(土)市役所4階会議室で、新城市功労者表彰式を行いました。  
 受賞された方は、市功労者表彰条例に基づく公益功労表彰1人および1団体、市教育委員会表彰規則に基づく表彰者11人、感謝状贈呈要綱に基づく贈呈者20人および3団体です。

## 公益功労表彰

文化・社会福祉・防災など各分野で、長年にわたり活躍された方々に贈られます。

菅野 美津雄 様 (吉川)

行政相談委員として市民と行政の架け橋として貢献されました。

新城市国際交流協会 様

国際交流事業に尽力され、ニューキャッスル・アライアンス交流事業に大きく貢献されています。

## 教育委員会表彰

教育学術、文化やスポーツなどの振興発展に、長年にわたり貢献された方々に贈られます。

藤木 悦子 様 (静岡県浜松市)

新城市立鳳来西小学校などの学校歯科医として学校衛生に携わり、子どもたちの健康維持に寄与されています。

本田 登美子 様 (富永)

新城市立東郷西小学校などの学校薬剤師として学校衛生に携わり、子どもたちの健康維持に寄与されています。

荒川 秀子 様 (市川)

新城市立東陽小学校などの学校薬剤師として学校衛生に携わり、子どもたちの健康維持に寄与されています。

内山 敏彦 様 (京都府宇治市)

新城市立新城小学校で「食育特別授業」など実施し、子どもたちや保護者の食育に寄与されています。

岡山 嘉英 様 (豊栄)

家庭・地域教育推進委員として、社会教育の充実に尽力されました。



加藤 芳夫 様 (片山)

新城市文化事業運営委員会委員として、文化振興に尽力されました。

原田 鈴子 様 (沖野)

新城市民文化講座運営委員として、文化振興に尽力されました。

島 浩男 様 (作手大和田)

新城市スポーツ推進委員、新城市体育指導委員協議会副会長、東三河体育指導委員協議会理事として、スポーツ振興と発展に尽力されました。

大久保 あをい 様 (市場台)

2018年開催「第73回国民体育大会(福井しあわせ元気国体2018)」弓道大会・成年女子近的競技の部でチームに貢献し優勝されました。

大谷 友哉 様 (豊川市)

2018年フィリピン開催「第3回ユースオリンピック競技大会」アジア大陸別代表選手選考会・日本代表選手選考会で3位となり、国際大会へ出場されました。

竹川 佳克 様 (東沖野)

2018年開催「第23回ジャパンプラシックスマスターズパワーリフティング選手権大会」で優勝し、2019年スウェーデン開催「世界クラシックパワーリフティング選手権大



会「M2 (50歳代) 66キロ級部門で世界大会へ出場されました。

**感謝状贈呈**

市民福祉の向上および市政の発展に、長年にわたり貢献された方々に贈られます。

門林 恒憲 様 (副川)

人権擁護委員として人権の擁護や啓発活動に寄与されました。

蒔田 登久仲 様 (杉山)

森藤 好章 様 (上平井)

安形 つね 様 (庭野)

伊藤 嘉枝子 様 (的場)

菅谷 典史 様 (平井)

小黒 久美子 様 (中宇利)

佐藤 陽子 様 (一鍛田)

小林 隆幸 様 (豊栄)

松井 厚徳 様 (宮ノ西)

民生委員・児童委員として地域福祉に尽力されています。

打桐 和彦 様 (稲木)

原田 健一 様 (作手清岳)

田中 健司 様 (上吉田)

稲垣 秀行 様 (長篠)

鈴木 太 様 (大野)

洞口 剛一 様 (作手中河内)

池田 和成 様 (副川)

村松 大輔 様 (豊川市)

竹下 泰正 様 (豊栄)

山崎 貴道 様 (庭野)

新城市消防団員を務め、その間各分団分団長を歴任し、消防団活動の強化・充実に尽力されました。

ポコ・ア・ポコ 様

高齢者施設や障害者施設などで音楽ボランティアを行い、高齢者および障害者の支援活動に尽力されています。

にじの会 様

赤ちゃん訪問や託児などのボランティア活動を行い、母子保健事業に貢献されています。

新城市健康づくり  
食生活改善協議会 様

健康教室の食生活改善指導や各会議などの委員、地域での自主活動として食事の提供や食育活動に貢献されています。



## 女性議会開催

▽まちづくり推進課 (TEL 23・7692)

公募で集まった8人の一般女性が1日女性議員となつて、市長や幹部職員に提案や質問をします。

自分の生活・活動から生まれた思いや、感じていることを女性の視点で提案・質問します。ぜひお越しください。

日時 11月27日(水)

午後1時～4時

場所 新城市議会議場

## 令和元年度女性議会参加者

氏名	地域名
カークランド 陽子	新城
峯田 美典	作手郷
市村 照代	東郷
入山 厚子 (東三にじの会)	東郷
荻野 孝子 (つくしんぼうの会)	鳳来東部
中村 桃菜	鳳来中部
宮原 トシコ	新城
松井 暖実	千郷

今回から団体での参加も可能となりました。



第1回から今回(第5回)までの女性議会参加者の皆さん

## 消防団員募集

「正義の味方、一緒にやりませんか？」

▽消防総務課 (TEL 22・4803)

市消防団では、新規消防団員を募集しています。団員は、火災時の出勤など地域のために活動をしています。

大切な人、地域と一緒に守りましょう。対象 市内在住または在勤の18～39歳の方(男女不問)

期間 随時(活動は入団事務処理完了後、随時始まります)

その他 不明点はお気軽にお問い合わせください。

消防防災フェスタで消防団員が地域の人たちに、防災について伝えている様子



防災トランプ

放水体験



## 愛知県後期高齢者医療制度 協定保養所利用助成のご案内

▽保険医療課 (TEL 23・7625)

▽愛知県後期高齢者医療広域連合 給付課 (TEL 052・955・1205)

被保険者の皆さんの健康の保持・増進を目的とした制度です。下表の協定保養所に宿泊する場合、助成を受けることができます。

1人1泊につき1,000円を助成します。(精算時にお渡しします)

ご利用は、4月1日から翌年3月31日までの1年間で、全保養所合わせて4泊までです。

### ご利用方法

申込時 協定保養所へ「愛知県後期高齢者医療の被保険者」であることを伝える。

### 宿泊当日

保養所の窓口で後期高齢者医療の保険証と利用カード(初回利用時に保養所で交付)を提示する。



場所	協定保養所名	電話番号
江南市	すいとぴあ江南	0587-53-5555 (予約専用)
豊田市	豊田市百年草	0565-62-0100
桑名市	名古屋市休養温泉ホーム松ヶ島	0594-42-3330
東浦町	あいち健康の森プラザホテル	0562-82-0211
田原市	シーサイド伊良湖	0531-35-1151
蒲郡市	サンヒルズ三河湾	0533-68-4696



## 事業主（法人・個人）の皆さんへ 償却資産の申告はされていますか？

▽税務課（TEL 23・7615）

法人や個人で事業を営んでいる場合、その事業のために所有している事業用資産（構築物や機械、器具および備品など）には償却資産として固定資産税が課税されます。この償却資産には、地方税法第383条により所有者に対して申告が義務付けられています。

なお、今年度は償却資産を所有する納税義務者の方（昨年度までに申告されている方）へ申告書を12月中旬頃発送予定です。  
新規に償却資産を取得された方で、申告書が必要な場合はご連絡ください。

### 農業をされている皆さんへ

農業で使う資産のうち、償却資産に該当する資産は、毎年市に申告する必要があります。土地や家屋と同じく固定資産税がかかります。

#### ○申告が必要なもの

- ・ビニールハウス
- ・加温機
- ・循環扇
- ・ヒートポンプ
- ・乾燥機
- ・家畜用設備
- ・サイロ



そのほか農業用設備・機械など

#### ○申告が不要なもの

- ・軽トラクックやトラクター、コンバイン、田植機など小型特殊自動車に該当する車両
- ・家屋として評価される倉庫、畜舎、ガラス温室、生物（牛・果樹）など

### 太陽光発電設備を所有する皆さんへ

#### ○申告が必要な方

- ・発電出力が10キロワット以上の太陽光発電設備を所有する個人の方
- ・太陽光発電設備を所有する法人および個人事業主の方

#### ●太陽光発電設備の課税標準の特例について

太陽光発電設備の中でも一定の要件を満たす設備には、下記のとおり課税標準の特例が適用され、税負担が軽減されます。

#### 対象設備

次の要件を満たすもの

- ・平成28年4月1日（1000キロワット）以上の場合は平成30年4月1日）から令和2年3月31日の間に取得していること
- ・固定価格買取制度の認定を受けていない発電設備であること

個人で太陽光発電機をお持ちの方も



- ・再生可能エネルギー事業者支援事業費に係る補助を受けて取得していること
- ・自家消費型発電設備

#### 提出書類

一般社団法人環境共創イニシアチブが発行する「再生可能エネルギー事業者支援事業費補助金交付決定通知書」の写しを添付してください。

#### 軽減の内容

対象設備について新たに固定資産税が課せられることとなった年度から3年度分の固定資産税に限り、各年度の課税標準額が3分の2（1000キロワット以上の場合は4分の3）に軽減されます。

#### 根拠法令

- ・地方税法附則第15条第33項第1号イおよび第2号イ
- ・地方税法施行規則附則第6条第58項



## 新城市プレミアム付 商品券販売開始！

▽商工政策課プレミアム付商品券担当（TEL 23・7693）

10月1日（火）からプレミアム付商品券の販売を開始しました。購入対象者は令和2年2月28日（金）まで、一人あたり最大20,000円で25,000円分の商品券の購入が可能です。

市内各郵便局で販売していますので、購入引換券がお手元に届いた方は最寄りの郵便局でご購入ください。

取扱店舗は市ホームページのほか、市内各郵便局および市役所2階 商工政策課、鳳来・作手各総合支所で一覧表を配布します。

#### 対象

- ・平成31年度住民税非課税者
- ・平成28年4月2日から令和元年9月30日までに生まれた子が属する世帯の世帯主

※非課税者は申請書の提出が必要です。





催し・行事

観来館11月の展示  
鈴木正 竹画の世界展

▽鳳来地域課(TEL22・9933)  
竹画とは、竹の肉と皮を薄く削り、竹の自然の色を生かし、アクリル板に瞬間接着剤で貼って画にする画法です。昔から興味のあった浮世絵を独学で考案した竹画で残したい。平成元年名古屋デザイン博に出演以来30年間で作り上げた竹画の世界を見ていただきたいです。  
日時 11月1日(金)～29日(金)  
午前10時～午後4時  
※火曜日は休館日です。  
場所 観来館(鳳来寺山 表参道入口)

催し・行事

募集

手当て

そのほか

各種機関から

郷土研究会月例会

▽設楽原歴史資料館  
(TEL22・0673)  
郷土の歴史を一緒に楽しく学んでみませんか。  
日時 11月2日(土)午後2時  
場所 設楽原歴史資料館  
内容 郷土出身の高僧「仏徳禪師元翁本元和尚」小幡恒之氏  
講師 小幡恒之氏  
費用 400円(資料代)

野外学習会

「川原の様子と地形観察」  
▽鳳来寺山自然科学博物館  
(TEL35・1001・FAX35・5012)  
E-mail: h-takudukan1@city.shinshu.jp  
豊川の川原で石や地形を学ぶ観察会です。  
日時 11月3日(日)  
午前9時30分～午後4時

集合 新城市役所  
講師 鳥居 孝氏  
定員 20人  
費用 大人2,000円  
小人1,000円  
締切 10月30日(水)  
持ち物 昼食、飲み物、野外活動ができる服装・靴、筆記用具

特別展「奥三河の滝」

▽鳳来寺山自然科学博物館  
(TEL35・1001)  
奥三河で多く見られる美しい滝を紹介します。  
日時 11月2日(土)～令和2年3月30日(月)  
午前9時～午後5時  
※火曜日、12月29日～1月3日 休館  
費用 大人210円  
小人100円  
※ほの国パスポート提示で入館料無料です。

野外学習会

「朝霧湖周辺の紅葉」

▽鳳来寺山自然科学博物館  
(TEL35・1001)  
朝霧湖(大島ダム)周辺の植物観察会です。  
日時 11月17日(日)  
午前10時～午後3時

集合 朝霧湖右岸の駐車場  
(詳しくは博物館へお問い合わせください)  
講師 中西 正氏  
山田由乃氏  
定員 30人  
費用 大人300円  
小人200円

締切 11月13日(水)  
持ち物 昼食、飲み物、野外活動ができる服装・靴、筆記用具

秋のミュージアムフェスティバル

▽鳳来寺山自然科学博物館  
(TEL35・1001)  
日時 11月23日(土)～24日(日)  
午前10時～午後3時  
内容 ミュージアムショップの特売、鉱物、化石販売、宝石探し、鹿の角わなげ、ダーツなどのイベントを行います。博物館公式マスコットのコノハくんがやってくるかも?



防火ポスターの展示

▽予防課(TEL22・4802)  
市消防本部管内の小学生高学年および中学生を対象に防火ポスターの募集を行います。応募された作品を展示しています。  
期間 11月29日(金)まで  
場所 新城市消防防災センター1・2階会場  
※入賞作品12点は、特別展示します。  
期間 11月1日(金)～29日(金)  
場所 もつくる新城

初回 無料相談 実施中  
新城市 平井跨線橋 すぐ横  
あなたの笑顔のために 法的サービスを提供 ☎ 0536-25-7035  
相続登記・遺言作成・生前贈与 平井字野地 52-2 2F  
林司法書士事務所 https://office884.jp/

パート従業員募集  
平成30年4月より夏秋トマトで新規就農しました。収穫作業などを手伝ってくださる方を募集します。よろしく願いたします。  
令和2年度パート募集!!  
労災・雇用保険適用事業所  
カネマツ農園 新城市作手清岳字ササキヨウ ☎ 090-7853-3041 (代表) 松本晃昌

※財源確保のために有料広告を掲載しています。広告の内容に関する問い合わせは、直接広告主へ。



### 奥三河求人面接会

▽商工政策課(TEL23・7634)  
奥三河求人面接会を開催します。企業の担当者がブースごとに分かれ、仕事の内容、雇用形態、待遇などを説明し面接を行います。

日時 11月22日(金)

午後1時～3時30分

場所 新城文化会館 展示室  
対象 奥三河地域での就業を希望する求職者

費用 無料

その他 入退場自由

参加企業など詳しくは、商工政策課へお問い合わせください。

### 第32回新城歌舞伎

▽生涯共育課(TEL23・7639)  
▽新城文化会館(TEL23・2122)  
子どもたちが演じる歌舞伎も必見です。

日時 11月24日(日)

午前10時30分～午後4時

開場 午前10時

場所 文化会館 大ホール

チケット(全席自由)

一般 1,000円

高校生以下 無料

チケットは文化会館、生涯共育課、鳳来・作手各総合支所で販売しています。



### 第44回新城マラソン大会参加者募集

▽生涯共育課(TEL23・7639)

日時 令和2年1月19日(日)※雨天決行  
場所 新城総合公園およびその周辺道路



種目	距離	対象	参加料
競技の部	2km	小学4～6年生	500円
	3km	中学生	
	5km	中学生以上	中学生 500円 高校生 1,500円 一般 2,500円
	10km	高校生以上	高校生 1,500円 一般 2,500円
健康マラソンの部	3km	中学生以下(未就学児有料)	500円
		高校生以上	高校生 1,000円 一般 1,500円

市外在住の小中学生は競技の部は1,000円です。

申込期間 11月1日(金)～29日(金)

申込方法 ・事務局へ直接 ・郵便振替(別途手数料) ・インターネット(別途手数料)でお申し込みください。詳しくは、市ホームページまたは開催要項をご覧ください。

### 令和元年度第1回 市民環境講座参加者募集

▽環境政策課

(TEL23・7690・FAX23・7047)

日時 11月30日(土)

午後1時～5時

集合 ①市役所第3駐車場  
午後1時出発

②鳳来総合支所  
午後1時20分出发

宇連ダム、大島ダムおよび各ダムに併設されている小水力発電設備を見学し、生活に欠かせない水資源の大切さや、二酸化炭素を排出しない発電設備について楽しく学びます。

対象 小学生以上

定員 20人(先着順)

持ち物 飲み物、筆記用具、雨具(必要に応じ)

服装 動きやすい服、運動靴(サンダル厳禁)

費用 無料

応募方法 電話、ファックス、メールのいずれかで、住所、氏名、年齢、連絡先、希望集合場所をご連絡ください。

### 締切 11月15日(金)

その他 ダム内部の通路(監査廊)など、見学コースの一部で急な階段の上り下りがあります。



宇連ダム全景写真  
写真提供:独立行政法人水資源開発機構

### 令和2年度児童クラブ加入 申込説明会(申込不要)

▽子ども未来課(TEL23・7622)

児童クラブの加入手続きなどの説明や必要書類などの配布を行います。

日時 11月25日(月)、28日(木)

各日午後3時～4時

※両日同じ内容です。

場所 新城市消防防災センター

対象 令和2年4月1日以降に初めて児童クラブの利用を希望される方

書類は、11月20日(水)以降に、子ども未来課、鳳来・作手各総合支所でも配布します。

**お子様向けドローン、プログラミング学習会**  
11月17日(日) 13:30～16:00 【新城文化会館105会議室】  
定員30人 無料 みかわドローン協会090-6070-2196鈴木まで

遺言・相続、会社・NPO、補助金、入管  
鈴木達也行政書士事務所 すずたつ 検索 周辺マップ  
☎0536-22-4175 (株)みかわ元気ものがたり

11月中旬～  
そば処やまびこ  
営業時間 11:30～14:00  
定休日 毎週火曜日

**新そば 始まります。**  
採れたて挽きたて打ち立て

11月23日(祝)【鳳来寺山もみじまつり】特設駐車場(有料)シャトルバス運行します。(山びこの丘⇄鳳来寺山)

山びこの丘 〒441-1945 新城市玖老勢字新井9  
☎(0536)35-1191 ホームページ http://www.sanyurin.jp/yamabiko

※財源確保のために有料広告を掲載しています。広告の内容に関する問い合わせは、直接広告主へ。

OSJ新城トレイルレース  
2020予約受付開始

▽スポーツツーリズム推進課  
(TEL23・7621)

受付開始 11月5日(火)

OSJトレイルランニング  
レースとは

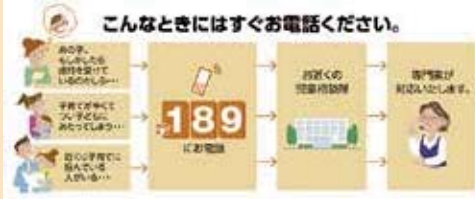
舗装されていない自然の中を  
走るレースです。初心者の方  
から体力の限界に挑戦する方まで  
多くの方が参加できます。美し  
い山々を走り抜けませんか。  
日時 令和2年3月28日(土)、  
29日(日)

場所 愛知県民の森および宇  
連山・棚山高原

児童虐待防止推進月間

▽こども未来課 (TEL23 - 7622)  
▽新城設楽児童・障害者相談センター (TEL23 - 7366)

「未来へと  
命を繋ぐ  
いちはやく  
189」



催し・行事

募集

手当て

そのほか

各種機関から

内容 (3部門)

- ・初心者も参加する11kmコース (28日)
- ・初級者からエキスパートと幅広く参加する32kmコース (29日)
- ・エキスパート以上が体力の限界に挑戦する64kmコース (29日)

地元の出展ブースもあります。  
※詳しくは、ホームページで  
ご確認ください。

HP <http://www.powersport.sco.jp/osjtrail/>

募集

介護予防教室「木曜塾」

▽高齢者支援室(TEL23・7688)  
運動不足の方、健康で活動的な生活を送りたい方、わきあいあいとした楽しい雰囲気、介護予防体操などを行いますか。  
日時 毎週木曜日

午前9時15分～11時

場所 老人福祉センター 大広間

内容 介護予防体操、脳トレ、レクリエーションなど

対象 概ね65歳以上の方

費用 200円/1回

持ち物 タオル、水分(会場には自動販売機がありません)

申込 不要です。当日会場にお越しください。

家族介護者教室

▽高齢者支援室(TEL23・7688)  
ご家庭で介護されている方に向けた教室を開催します。  
日時 11月22日(金)

午後1時30分～3時30分

場所 新城文化会館304会議室

内容 要介護者の移乗についての講習、福祉用具の体験

対象 ご家庭で介護しているご家族様、介護に関心のある方

定員 20人(先着順)

費用 無料

持ち物 不要

申込 高齢者支援室へ電話でお申し込みください。(10月23日(水)から)

普通救命講習会

▽消防署 救急担当  
(TEL22・4806)

目の前で突然人が倒れたら、あなたはどうしますか?

日時 11月10日(日)

午前9時～正午

場所 新城市消防防災センター

内容 AEDを用いた成人に対する心肺蘇生法、止血法、

定員 20人(先着順)

費用 無料

締切 11月8日(金)

服装 動きやすい服装  
その他 講習中のケガは応急処置を行います、その後の治療は各自でお願いします。

※気象警報など発令時は、講習を中止します。なお、予備日はありません。

市民パソコン塾・親子プログラミング入門講座

▽情報システム課  
(TEL23・7612・FAX23・8388)

mailto:john@city.shinshiro.lg.jp  
今、話題の「プログラミング」を親子で一緒に体験してみませんか?

日時 11月16日(土)

午後1時～2時30分

場所 まちなみ情報センター

対象 市内在学の小学3・4年生とその保護者

定員 8組(先着順)

費用 無料

締切 11月7日(木)

申込方法

下記QRコードからお申し込みください。



一人でも悩まずに、ご相談ください。

「ママの手、触っても痛くない!!」4歳の娘に喜ばれました!  
日替「エレガンス」4日目の朝、忘れていた潤いを出す

**あがた薬品**  
http://agatayakuhin.com

浜松市北区三ヶ日町三ヶ日720-1  
053-525-0059 090-4199-1933(店長直通)  
月～金曜日 10時～20時営業

100歳越えてもランラン歩こう

寝たきりにならないための体づくり。  
いつまでも自分の足で歩いてほしい、それが**歩く**の想いです!  
10分のMCCTレーニングで足腰が強くなります。  
つまずき・転倒・杖を無くそう! まずは**無料体験**を!

一歩<ARUKU 新城本店>  
新城市片山字西野畑541-2

**歩く**  
ARUKU

株式会社 くらしカンパニー  
0120-562-123

※財源確保のために有料広告を掲載しています。広告の内容に関する問い合わせは、直接広告主へ。

東三河人にやさしい街づくり  
セミナーと講座の参加者

▽都市計画課

(TEL 23・7640・FAX 23・7047)

〒437-0047  
toshi@city.shinshiro.lg.jp

テーマ 人にやさしい街づくり  
過去から現在そして未来へ

日時 11月23日(土)

午前10時～午後4時

場所 豊橋市民センター

セミナー 講義の後、車いすなどを使って街歩きを行い、街の現状を体験します。

講座 これまでの街づくりの成果と、今後の展望を

グループで考え発表します。

対象 どなたでも

定員 50人程度

費用 無料

申込 電話、FAX、メール

(住所、氏名、電話番号をご記入ください。)

※セミナー、講座いずれかのみの受講も可能です。

※昼食はセミナー中に各自でとっていただく予定です。

スポーツツーリズム専用  
ホームページ掲載事業者

▽スポーツツーリズム推進課

(TEL 23・7621・FAX 23・

7047)

〒437-0047  
mlsports@city.shinshiro.lg.jp

市ではスポーツによる来訪者を市内観光、消費へと結びつけるためスポーツツーリズム専用ホームページを開設しています。掲載を希望する飲食、宿泊などの観光事業者を募集します。詳しくはスポーツツーリズム専用ホームページをご覧ください。メールまたはFAXでお申し込みください。

日時 随時

内容 店舗名、住所、メールアドレス、定休日、営業時間、駐車可能台数、ホームページアドレス、おすすめメニュー、お店の説明

費用 無料

HP <https://shinshirosp2.com/>

まちかど観光案内所を  
設置しませんか

▽観光課(TEL 23・7613・FAX 23・7047)

市内を訪れる観光客の皆さんに市の魅力を発信しませんか。内容  
・観光パンフレットや観光マップなどを置く

・簡単な道案内など行う

募集店舗数 2店舗

対象 市内に本社または事業所を有する法人そのほかの団体または個人事業者

応募 ホームページで申込用紙をダウンロードし、必要事項をご記入の上、観光課に提出してください。

※ホームページが閲覧できない場合は、観光課へお問い合わせください。

締切 募集店舗数到達まで

こども園臨時保育士・調理員

▽こども未来課

(TEL 23・7622)

市内のこども園で臨時保育士、臨時調理員として勤務したい方の登録を随時受け付けています。臨時保育士・調理員ともに、勤務時間数は相談に応じます。

保育士登録ができる方は、保育士証と幼稚園免許を所有する方です。「保育士証」

「幼稚園免許」のみの方でも相談に応じます。

臨時調理員は調理師免許がなくても働けます。

**ル・プチ・プリンス**  
Le Petit Prince  
～星の王子さま～  
小さな星の王子さまが  
大きな愛をあなたに贈る。

**12/22日** 小ホール 11:00開演  
(全席自由) 500円

驚きに満ちた表現の数々、心が動く言葉、新しく懐かしく  
愉快でシーンとくる、詩情あふれる舞台です。

**チケット発売中!** 子ども舞台芸術大博覧会  
グランプリ受賞作品

新城文化会館イベント情報

20周年記念  
三味線だけの世界

**3/15日** 大ホール  
16:00開演(全席指定)

一般 :3,800円  
高校生以下:2,000円

**11/16チケット発売**

新城文化会館 TEL0536-23-2122

津軽三味線の大本命、  
新城公演決定!  
この迫力は、絶対に  
見逃さない!!

**吉田兄弟**

11/16チケット発売

※財源確保のために有料広告を掲載しています。広告の内容に関する問い合わせは、直接広告主へ。

手当

児童扶養手当、障がい者  
手当などの振り込み

▽子ども未来課(TEL23・7622)  
▽福祉課(TEL23・7624)

受給されている方は、指定の  
振込先口座をお確かめください。  
11月8日(金)振り込み(8、10月分)

- ・児童扶養手当
- ・市遺児手当
- ・特別障害者手当
- ・障害児福祉手当
- ・経過福祉手当

11月29日(金)振り込み(8、11月分)  
・市障害者手当

※転居、転出などの際は、本  
庁または鳳来・作手各総合  
支所へ届け出をしてください。

そのほか

緊急地震速報訓練の実施

▽防災対策課(TEL23・7660)

緊急地震速報を聞いた際に、  
自主的に身を守る行動をとる  
ことを目的とした訓練です。

この放送は、各ご家庭など  
の防災行政無線戸別受信機や  
屋外拡声子局から最大音量で

流れます。

日時 11月5日(火)午前10時頃  
主催 消防庁および気象庁

愛知県最低賃金

▽商工政策課(TEL23・7634)  
▽豊橋労働基準監督署  
(TEL0532・54・1192)

愛知県最低賃金は、10月1  
日から時間額926円に改正  
されました。

詳しくは豊橋労働基準監督  
署へお問い合わせください。

展示会などへの出展料の  
一部を補助します！

▽商工政策課(TEL23・7634)  
対象者 市内で事業を営む方

対象事業 市税の滞納のない方  
など(出展社数が10以上  
予定されているもの)

対象経費 展示会などの小間料金  
補助金額 対象経費の2分の1

申請 出展の1週間前までに  
必要書類を提出

提出先 商工政策課  
その他 必要書類などは商工政  
策課へお問い合わせい

ただくか、ホームページ  
をご覧ください。



救急医療情報キットの  
申請と更新のご案内

▽福祉課(TEL23・7624)

緊急時の連絡先や病名、か  
かりつけ医などの情報を入れ  
る専用の容器(救急医療情報  
キット)を本庁福祉課と鳳  
来・作手各総合支所の地域課  
で配付しています。

配付を希望される方は、各  
窓口で申請をしてください。

また、既にキットをお持ち  
の方で情報内容に変更が生じ  
た方は、記載してある内容の  
変更や医療保険証の写しの更  
新をお願いします。

キットの情報は、万一の際  
に大変重要になります。

詳しくは、  
福祉課へお問  
い合わせくだ  
さい。



災害時要援護者  
名簿登録のご案内

▽福祉課(TEL23・7624)

地震などの災害時に、自分  
で避難することが困難で、支  
援が必要な方は「災害時要援  
護者」として、登録申請の手  
続きをお願いします。

市ではこの申請に基づき、

支援に必要な情報を記載した  
「災害時要援護者名簿」を作  
成します。名簿は、行政区、  
民生委員、消防団各班などへ  
配付し、災害時の円滑な支援  
活動を実施していただくため  
に活用します。

申請は、福祉課で受付けて  
います。詳しくは電話でお問  
い合わせください。

既に申請手続きをされてい  
る方で、登録の内容(必要な  
支援の内容、ご家族の連絡先  
など)が変わった方、入院・  
入所をされた方は、福祉課へ  
ご連絡ください。

放置自転車  
クリーンキャンペーン

▽行政課(TEL23・7611)  
放置ゼロ キレイな街で お  
もてなし

毎年11月は、愛知県全体で  
「放置自転車クリーンキャン  
ペーン」を実施しています。

市内駅周辺の放置自転車は、  
防災や都市景観などから社会  
問題になっています。市では、  
駅周辺の放置自転車を撤去し、  
環境整備に努めています。放  
置自転車の減少および自転車  
利用環境の向上にご協力をお  
願いします。

広告

鹿角靈芝エキスドリンク「スーパー宝輪」

健康維持に関わりがあるとされている  
「β-グルカン」たっぷりドリンク!



鹿角靈芝で始めよう!健康生活習慣



~100歳まで元気でキレイに楽しく生きよう~  
クレス薬品株式会社

〒510-0837 三重県四日市市西松本町 10-32  
TEL.059-350-2468 FAX.059-352-8785  
www.cress-yakuhin.co.jp

※財源確保のために有料広告を掲載しています。広告の内容に関する問い合わせは、直接広告主へ。



# お知らせ保健

▽健康課（新城保健センター）  
TEL 23・8551

## ●教室

### ママとパパの教室

日時 11月21日(木)  
午前9時30分～正午

場所 新城保健センター

内容 沐浴体験、妊婦体験、交流会（赤ちゃん抱っこ体験）など

対象 妊婦とその家族

持ち物 母子健康手帳、筆記用具、水分、室内シューズ（必要な方）

## 社会復帰教室（要申込）

日時 11月12日(火)  
午前10時～11時30分

場所 新城保健センター

内容 レクリエーション、創作活動など

対象 こころの病などで生活に不安を感じている方

## 運動教室（要申込）

運動不足に悩んでいませんか？

11月の実施日は次のとおりです。

実施日	時間	場所
1日(金)	午後1時30分～3時	新城保健センター
8日(金)	午前10時～11時30分	鳳来保健センター
15日(金)	午後1時30分～3時	新城保健センター
22日(金)	午後1時30分～3時	新城保健センター
29日(金)	午後1時30分～3時	新城保健センター

定員 30人（申込み多数の場合、初参加の方優先）

費用 1回300円

持ち物 タオル、水分、ヨガマットまたはバスタオル

※室内シューズ（新城保健センターのみ）

※体操着でお越しください。

申込 初めて参加される方は、電話でお申し込みください。

※詳しくは広報4月号28ページをご覧ください。

## ●相談

### 健診結果説明・相談会（要申込）

健診結果は項目一つひとつをしっかりと見ないと健康づくりに生かせません。健康診査の結果の見方、気になる数値の改善方法などを説明し相談に応じます。

日時 11月11日(月)午前9時～

場所 新城保健センター

内容 お手元の健診結果について

## ●検診

### 集団がん検診（要申込）

11月の実施日は次のとおりです。

実施日	時間	場所
19日(火)	午前	鳳来保健センター
30日(土)	午前	新城保健センター

内容 胃がん、大腸がん、前立腺がん、子宮がん、乳がん、結核・肺がん

※前立腺がんは50歳以上の男性が対象です。

※40歳代の方の乳がん検診は二方向のレントゲン撮影を行います。

費用  
胃がん 500円  
大腸がん 300円  
前立腺がん 500円  
子宮がん 500円  
乳がん 500円

結核・肺がん 無料

## ●お知らせ

### 11月14日は世界糖尿病デー

世界糖尿病デーとは

糖尿病の脅威が世界的に拡大するのを受け、注意喚起のために国際糖尿病連合（IDF）と世界保健機関（WHO）が毎年11月14日に定めた国際デーです。

■糖尿病が怖い理由

①初期症状が分かりにくい。別名「サイレントキラー」（沈黙の殺し屋）と言われ、自覚症状が少なく、気付かないうちに進行しやすい病気です。

②合併症が命や生活を脅かす。血糖値が高い状態が続くと、全身の血管や神経が傷みます。糖尿病の三大合併症は、網膜症、腎症、末梢神経障害です。失明、透析、足の壊疽につながる恐れがあります。一部のがんや認知症の発症との関係も指摘されています。

■HbA1cと糖尿病

HbA1cは血液検査で測定できる糖尿病の指標の一つです。5.6%以上が保健指導の対象です。

■市の現状

HbA1c値が高い方が愛知県と比べてどの年代も多いため、若い時期から糖尿病の予防を意識することが大切です。

■発症と重症化予防が大切

次の5つを心がけ、血糖値を上手にコントロールすることで発症と重症化の予防ができます。

①健康診断

②運動（まずはプラス10分）

③食事リズムと栄養バランス

④ストレス解消

⑤治療の継続（治療中の方）

LINE友だち追加でお得な情報をGETしよう!

家具・アウトレット  
**B-ライン**

株式会社 新城家具販売  
新城市川田字本宮道109-1  
TEL 0536-23-2498  
営業時間 9:00～19:00

※財源確保のために有料広告を掲載しています。広告の内容に関する問い合わせは、直接広告主へ。



# ほのか診察室

シリーズ  
第142話

## 採血管の種類について

市民病院  
医療技術部  
臨床検査課 監修

▽市民病院（代表）TEL 22・2171

皆さんは採血の時、「なぜ採血管で血液を何本も採るの？」と疑問に思ったことはありませんか。  
今回は採血時に使う採血管についてのお話です。

### ●大きく2種類の採血管

一般的に使用されている採血管は30種類以上あり、それぞれ長さや太さ、ふたの形状や色などが異なります。採血管には、血液を固まらせる薬（凝固促進剤）と血液を固まらない薬（抗凝固剤）が入っており、中に入っているこれらの薬剤によって、大きく2種類に分けることができます。

凝固促進剤入りの採血管【写真①】で採取された血液は15分ほどで固まり、これを遠心分離すると上清（血清）と血餅に分かれます。この血清を使用して一般的な生化学検査（電解質、蛋白質、脂質検査）や免疫学的検査（感染症検査や腫瘍マーカー）などの測定をしています。沈殿した血餅は血液細胞成分（赤血球、白血球、血小板）と凝固因子が固まっている状態であるため検査分析には不向きです。

一方、抗凝固剤入りの採血管で採取された血液はサラサラした状態を保ち、血液細胞成分の赤血球、白血球、血小板の数をそのまま測定することがができます。また、遠心分離すると上清（血漿）と血球成分に分離され、血漿はホルモンや凝固検査、血糖などの測定に用いられます。

### ●4種類の主な抗凝固剤

代表的な抗凝固剤は4種類（EDTA、クエン酸ナトリウム、フッ化ナトリウム、ヘパリン）あり、検査の用途に合わせて採血管を選択します。

#### ・EDTA【写真②】

血液一般検査（赤血球数、白血球数、血小板数、ヘモグロビン濃度な

ど）や血液細胞の形態観察に使用します。

#### ・クエン酸ナトリウム【写真③】

血液の固まりやすさに関連する検査に使用します。抗凝固剤が溶液であることが特徴で、採取された血液が薄まるため、血液一般検査には用いられません。

#### ・フッ化ナトリウム【写真④】

解糖作用（血液中のブドウ糖は採血後少しづつ減少します）を阻害するための薬が入っており、糖尿病などの診断に必要な血糖測定に多用されます。

#### ・ヘパリン【写真⑤】

電解質、血液pH、染色体検査などに使用します。

このように検査項目に応じて最適な採血管を選択するため、複数の採血管が必要となります。ほとんどの場合は3〜5本の採血管を使用しますが、各1本の採血量は少なく、す

べて合わせても20ml以下（大きさ一杯程度）の量で検査しています。今後、健康診断や医療機関で採血を受ける際には、どのような採血管を使っているか気かけると検査の内容や病気の理解が深まると思います。



※採血管のキャップの色は当院で使用している採血管です。

## お知らせ

### 「病院祭」開催決定

日時 11月24日(日)

午前9時～午後3時

医師によるミニ健康講座やフットケア体験などの参加型企画のほか、バザーやミニライブを予定しています。お気軽にお立ち寄りください。

# 訪問看護 ステーション便り

No.60

訪問看護ステーション  
(TEL32 - 2416)



国は、団塊の世代が後期高齢者になる2025年に向けて『在宅医療』を推進しています。その中で、訪問看護師の増加にも力を入れており、新卒の看護師が訪問看護師として働けるよう教育基盤の整備がされています。

## 私たち訪問看護師の役割は...

1.在宅医療を支えるさまざまな職種がある中で、医療職としてご自宅での暮らしを支える。



2.地域の方へお出かけ講座や広報ほのかなどを通して、持病の悪化予防や在宅看取りなどについてお伝えする。また、次世代を担う中学生へ、職場体験や共育などを通して情報をお伝えする。などがあります。

## 訪問看護ステーションの活動状況

**所在地** 鳳来保健センター内  
(右地図の赤い点。市役所はオレンジの点)

**職員** 看護師11人、事務1人

**訪問エリア** 新城市内全域  
(作手地区は診療所が主に対応)

**体制** 24時間対応体制  
(当番の看護師が電話を持ち帰り電話対応・必要時緊急訪問)

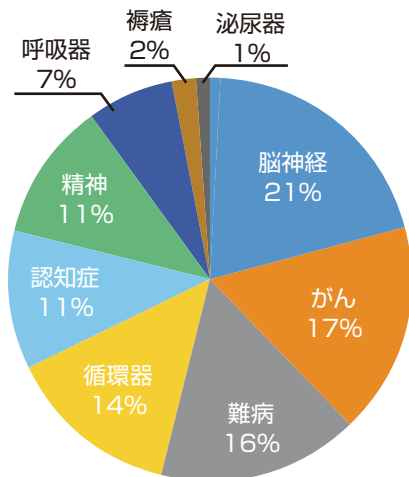
**利用者数** 97人(7月1日現在)

**主治医** 27施設39人

**年間看取り件数** 20~30件

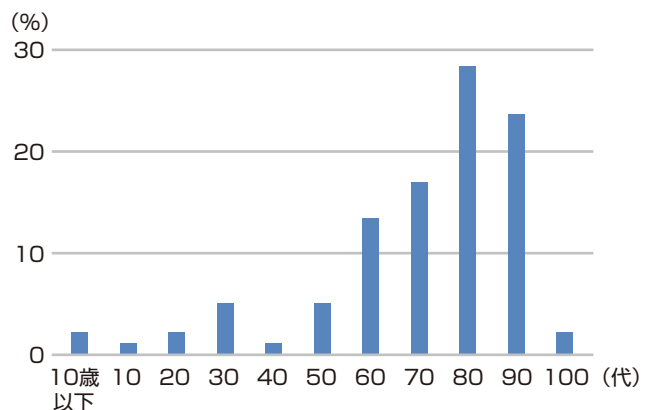


## 疾患別 (主病名)



主病名のデータでは「生活習慣病」が多い傾向にあります。高齢の方は、主病名のほかにも複数の持病をお持ちです。

## 年齢別



0歳から高齢者まで利用されていますが、80歳以上が半数以上を占めています。

ご家庭には一軒一軒大切な人生や生活があり、それぞれの歴史やこだわりが詰まっています。私たちは「その人が思い描く人生・生活」に近づけるよう、その人らしさやご家族の思いを大切にして、寄り添い、安心して過ごせる環境を提案しています。

# こんにちは しんしろ助産所です

しんしろ助産所 (TEL32 - 1050)

## 骨盤底筋を意識した生活をしませんか

「骨盤底筋」とは骨盤の底にある筋肉群のことをいいます。内臓が下に落ちないように支える「強さ」と排泄や出産の際に広げる「柔らかさ」を兼ね備えています。骨盤底筋は妊娠・出産で傷めやすいことは知られていますが、実は日常の姿勢や咳、排便時のいきみなどによっても日々ダメージを受けています。そのために、後々尿漏れや臓器脱になることもあります。

しんしろ助産所では「姿勢と呼吸法を意識した生活」「腹圧をかけすぎない出産」「産後ヨガ」などを指導・実践することで、産後の女性に高頻度に見られる尿漏れや子宮脱などの予防を目指しています。詳しく知りたい方はご相談ください。



# 公共施設

Q & A No.14

資産管理室 (TEL23 - 7614)

## Q 公共施設の維持管理の課題とその対応は？

A 多額の費用を要するため、公共施設の長寿命化、再編、有効活用に取り組みます。

公共施設を維持するには多額のコストがかかります。

市には約30万㎡の公共施設（建築物）があります。これら全ての公共施設を改修または建替えた場合、試算では、毎年平均約60億円の費用が必要となります。

これに対応するため、平成28年度に策定した新都市公共施設等総合管理計画では、公共施設を適正な形で維持するため、既存施設の①長寿命化、②総量削減、③有効活用により維持更新費用の縮減を図ることとしています。

## ①建物の長寿命化を進めます

建物の計画的・予防的な改修や修繕を行うことにより、公共施設の耐用年数を延ばします。

👉 連載No.2～No.6で詳しく説明しています。

## ②公共施設の再編（複合化）による総量削減を進めます

人口減少や高齢化など、人口構成の変化に基づく施設需要の変化や、社会・経済情勢などを総合的に勘案し、施設の再編（複合化）に取り組み、施設総量の削減を図ります。

👉 連載No.7～No.11で詳しく説明しています。

## ③有効活用を進めます

資産の保有から活用へと発想を転換して、施設の売却や賃貸などを進めます。





# きらっと 輝く 輝男 輝女

企画政策課 (TEL23 - 7620)  
メールkikaku@city.shinshiro.lg.jp



氏名 ごとう あすみ 後藤 亜寿美 (26歳)  
理想の男性 やさしい人  
新城の好きなところ のどかなところ

今月は、地域の消防団で女性消防団員として活躍する後藤亜寿美さんにインタビュー。消防団というと火災が発生した際にいち早く現場に駆け付けてくれる方々が思い浮かびますが、入団のきっかけは？どんな活動をしているの？そんな疑問に亜寿美さんが答えてくれました。

まず、消防団に入ったきっかけを聞いてみると、「私の父親も過去に消防団に入っていて、小さい頃から消防団は身近な存在でした。消防団が地域のために活動する姿がとても魅力的で入団を決意しました！」と笑顔で答えてくれました。

消防団に加入後は、吹奏楽に取り組んでいた学生時代の経験を生かして地元新城分団とともにラッパ隊にも所属。ラッパ隊は、普段消防団員として火災の警戒や鎮圧などの消防活動に従事している市内の13分団から選抜された方々で構成されています。さらにラッパ隊の魅力を探ねると、「ラッパ隊は市の操法大会や出初式、観閲式で式典曲を演奏します。大会などで団員の方々に激励の気持ちを込めて演奏するのは気合が入りますよ！それと、やはり楽器を演奏するのが大好きなので、大勢の前で演奏できるのは緊張しますがとても楽しくて魅力を感じます」と話してくれました。

消防ラッパの音はド・ソ・ド・ミ・ソの5音から構成されていますが、トランペットのようなピストンはありません。なんと、指を使わずに息の入れ方とタンギング(※)で音階を吹き分けるそうです！「消防ラッパはとても難しい楽器なんです。少しでも呼吸が乱れると正確な音になりません。私の感覚では、高い音を出すときは息を鋭く入れますが、体力をととても消耗します。呼吸が大事なんです！」と亜寿美さん。

今後は、消防団員として地域の方々の安全を守り、より良い地域を創っていくことが目標です、と熱く語っていただきました。

※タンギング…舌で息の流れを止めること

## インタビューをして

地域のためにひたむきに努力する姿がインタビューしながらとても伝わってきました。現在、消防団には女性が2人しかいないため、「女性団員大募集です！」と熱く話してくれました(^\_^)☆



※きらっと輝く「輝男★輝女」コーナーに掲載を希望される独身男女を募集します。お気軽にお問い合わせください。

# 若者議会

## 成果報告第3弾



まちづくり推進課 (TEL23 - 7692)

しんしろの「イトコ」つまっています。

若者議会では、若者や女性の観光客をターゲットに、フォトジェニックなスポットや心癒やされる美しい自然をぎゅっとつめこんだ観光パンフレットを作成しました。皆さんの旅のお供におひとついかがですか？ポケットにスマホとパンフレットをいれて、さあ行ってらっしゃい。

### 秋のオススメスポット

Instagramで「#しんしろイトコ」で検索すると、あなたのまだ知らない新城を発見することができるかも!?



ご自由に  
どうぞ

市内公共施設や  
もつくる新城などに  
あります。



#イチヨウの世界  
撮影場所：しんしろ



#旧門谷小学校へ続く橋  
撮影場所：ほうらい



#作手の巴川  
撮影場所：つくで

## YUYA RENTAL CYCLE



若者議会では、湯谷温泉周辺に観光スポットが多く集まっていることに注目し、電動アシスト自転車の導入を提案し実現しました。人気スポット「乳岩峡」までも気軽にアクセスできるようになりました。

【利用時間】 午前10時～午後4時（臨時休業有り）

【利用料金】 1日500円

【貸出場所】 湯谷観光ホテル泉山閣 TEL32 - 1535（4台）  
湯の風HAZU TEL32 - 1211（2台）

【問合せ先】 産業振興部 観光課 TEL23 - 7613

## サイクリング オススメスポット



### 乳岩峡

自然が作り出した峡谷の絶景を目指すサイクリングはいかがでしょうか？



### 望月街道

大自然の中を自転車で駆け抜けることができ最高に気持ちいいです。



# 新城図書館だより



新城図書館 (TEL23 - 2333 FAX24 - 3415)

## 今月のチュウモク本!

📖 一般書

### 「落日」

みなと 湊かなえ / 著 角川春樹事務所



脚本家の千尋は、映画監督の香から新作の相談を受けた。15年前に起きた、判決も確定している「笹塚町一家殺害事件」を手がけたいというのだが…。

絶望の淵を見た、人々の祈りと再生の物語。

📖 児童書

### 「からだのなかのびっくり事典 もっと!!」

こざきゆう / 文 ポプラ社



後ろ向きに歩くと短い期間の記憶が良くなる? 不安があると左に曲がりたくなる? 歯は鉄よりも固い? 「ざんねん」だった「びっくり」したりする人間のからだのなぞが、イラストを使ってわかりやすく説明してあります。シリーズ第2弾。

📖 絵本

### 「ハロウィーンくまちゃん」

S・パレントー / 文  
D・ウォーカー / 絵 岩崎書店



今日は楽しいハロウィーン。でも、くまちゃんたちは、お姫さまや魔法使い、海賊のぼうしのとおりあいを始めてしまって…。さて、なかよく変装できるのでしょうか?

大人気のシリーズ絵本です。

## “秋の読書週間と特別貸出”

10月27日(日)から11月9日(土)は「秋の読書週間」です。読書週間期間中は、15冊・3週間までの特別貸出を行います。

秋の夜長、読書を楽しんでみてはいかがでしょうか。



再発見!

わがまちの文化財・施設紹介

鳳来寺山自然科学博物館 (TEL 35・1001)

### 紅柱石 (アンダリユーサイト)

鳳来を流れる寒狭川沿いでは黒っぽい泥質の変成岩中に白い長柱状の鉱物を見る事ができます。これは紅柱石(アンダリユーサイト)という鉱物で、鳳来西部や設楽町付近で見ることが出来ます。本来の色は透明感のある紅色で、良質なものは宝石にもなるきれいな鉱物ですが、ここで見られるものは多くは白く変質しています。

紅柱石は変成岩の中に一般的に見られる鉱物で、低温・低圧の環境で形成されます。低温・高圧下では藍晶石、高温・高圧下では珪線石が代わりに形成されるため、これらの鉱物は変成岩がどのような温度・圧力を受けたかを調べる指標になります。



紅柱石 (スケール: 1円硬貨)

162

# あらかると まちの話題

しんしろ・知ろう a la carte



## 2019 消防防災 フェスタ

9月8日(日)

消防防災センターで消防防災フェスタが開催されました。放水体験やはしご車の乗車体験には多くの子どもたちが参加していました。



## 全国大会 準優勝

9月24日(火)

新城小学校4年の夏目玲菜さんがカラテドリームフェスティバル2019全国大会で準優勝しました。



## 空手全国大会出場者激励会

9月27日(金)

第13回JKJO全日本ジュニア空手道選手権大会の出場選手6人へ、市長から激励が行われました。

かじむら みつ き 梶村充城さん	やまぐち とうと 山口純永さん
かじむら はやと 梶村隼飛さん	なつめ れお 夏目玲皇さん
たかお きらら 高尾綺星さん	なつめ れな 夏目玲菜さん



## リユースの広場



生活環境課 (TEL23 - 7629) メール kankyuu@city.shinshiro.lg.jp

クリーンセンター (TEL22 - 0521) メール clean-center@city.shinshiro.lg.jp

### 譲りたいもの

- ・ベビーベッド (組み立て式・布団付き)
- ・電動車いす



### 譲ってほしいもの

- ・鳳来中学校体育館シューズ (22.5cm)
- ・補聴器 (右用)



※譲りたいもの・譲ってほしいものは、無償提供に限ります。

リユースの広場を利用される方は生活環境課へお問合せください。

郵送先：〒441 - 1322 新城市日吉字樋田56番地 クリーンセンターあて

ホームページ：新城市HPトップ→暮らし・環境→ごみ・リサイクル→リユースの広場





# しみんのトビラ

秘書人事課 (TEL23 - 7623) info@city.shinshiro.lg.jp



白菜とベーコンのクリーム煮



レシピ：農村輝きネット・しんしろ

## 材料(4人分)

白菜	1/4株	塩	小さじ2/3
ベーコン (ハーフ)	8枚	牛乳	400ml
にんにく	1片	片栗粉	大さじ2
水	200ml	黒こしょう	少々
鶏がらスープの素	小さじ2	サラダ油	少々

## 作り方

- ①白菜は、葉と軸に分け、大きめにカットする。
- ②ベーコンは、1cm幅に切る。にんにくは、薄切りにする。
- ③フライパンにサラダ油を少々入れ、ベーコンとにんにくを炒める。
- ④③に白菜の軸、水、鶏がらスープの素、塩を入れ、ふたをして白菜が柔らかくなるまで3分ほど煮込む。
- ⑤白菜の葉、牛乳で溶いた片栗粉を入れ、とろみが出るまで中火でよく混ぜながら煮込む。
- ⑥器に盛り、好みで黒コショウを振る。

## 豆知識

白菜は、大根、豆腐とともに冬の「養生三宝」と言われて、とても栄養価の高い食材です。白菜には、ビタミンC、カリウム、マグネシウムや亜鉛などのミネラル類や食物繊維がバランスよく含まれています。ただし、カリウムなど水溶性の栄養素は水に溶けてしまうので、シチューやスープで汁ごと食べるのがおすすめです。白菜の葉の軸などに小さな黒い点がついているときがあります。この原因は、栄養過多や低温による生理障害です。カビや虫でもなく、食べても特に問題はありません。

## 第13回生きいきまつり

▽市老人福祉センター (TEL23 - 0441)

市老人クラブ連合会では、文化会館で会員による歌謡や舞踊などの舞台発表や趣味の作品の展示および販売、はなのき広場では、五平餅、うどん、焼きそば、豚汁などの販売などをします。ぜひご来場ください。

- 日時 11月30日(土)  
午前9時30分～午後2時30分
- 場所 新城文化会館、はなのき広場
- その他 新鮮な野菜の販売、野菜詰め放題など。また、スタンプラリーによる抽選会では素敵な景品をご用意しています。

## ちびっこ人形劇

▽子ども未来課 (TEL23 - 7622)

人形げき「とんぼ」さんによる楽しい人形劇です。

- 日時 11月22日(金) 午前10時30分～11時15分
- 受付 午前10時～ 場所 児童館たんぼぼ2階
- 内容 『みんなでうんどうかい』
- 対象 未就園児とその保護者 定員 50組 (先着順)
- 申込 11月1日(金)～15日(金)午前9時～午後3時 (土、日曜日および祝日を除く)  
電話または直接子育て支援センターへお申し込みください。
- ▽城北子育て支援センター (TEL23 - 0355)
- ▽長篠子育て支援センター (TEL32 - 3221)
- ▽作手子育て支援センター (TEL38 - 1351)



## スペイン語講座がはじまります

▽新城市国際交流協会 (TEL23 - 1940) メール: siea@tees.jp URL: http://siea-nc.org/

スペイン語ってどんな言葉? 普段なじみのない言語ですが、スペインはもちろん、南米ではブラジル以外のほとんどの国で使われており、英語やフランス語の学習にも役立ちます。あいさつやスペイン料理の紹介も交え、楽しくわかりやすく、まずは旅行で通じるスペイン語習得を目指します。

- 日時 11月1日(金)～令和2年1月10日(金) 午後7時～8時30分 (1月3日をのぞく毎週金曜全10回)
- 場所 まちなみ情報センター 新城市字町並304-4 対象 初級、初心者向け
- 受講料 会員10,000円、非会員11,000円 お申し込み、お問合わせは新城市国際交流協会事務局へ。



11/24日 生中継 ▶ 11/24日 午前8:50~

# しんしろ軽トラ市 のんほいルロット

**生中継**

**11/24日**  
**午前8:50~**



新城市の新城中央通り商店街で毎月第4日曜日に行われる「しんしろ軽トラ市 のんほいルロット」。この軽トラ市は日本三大軽トラ市の一つと言われており、毎回会場は賑わいを見せています。ティーズでは今年も、11月に時間を延長して行われる拡大版の模様を、会場から生中継でお届けします！

11/29日 放送日時 ▶ 11/29日(金) 午後1:00~、8:00~  
 11/30日(土) 午前8:00~  
 12/1日(日) 午後7:00~

# ええじゃないか 豊橋歌謡選手権

10月20日(日)豊橋市公会堂で行われた「ええじゃないか豊橋歌謡選手権」の模様をお届けします。予選を勝ち抜いた30人の迫力ある歌声をお聞きください！



迫力ある歌声をお聞きください！

(昨年の様子)


**[ティーズ] Facebook** では、

**放送の日程** **番組の裏側** など随時発信しています！

検索 **ティーズ** 🔍

 「いいね！」 お願いします



# 11月ひとりで悩まないで!



相談名	とき	ところ	申し込み・問い合わせ
児童相談	毎週月～金曜日(要予約)	新城設楽児童相談センター	新城設楽児童相談センター TEL23-7366
一般健康相談	11/11(月) 午前9時～11時(要予約)	新城保健センター	新城保健センター TEL23-8551
こころの健康相談	11/5(火) 午前9時～11時15分(要予約)	作手保健センター	
すこやか(育児)相談	11/18(月) 午前9時30分～11時(母子健康手帳持参)	市役所4階	
教育相談	毎週月～金曜日 午前9時～午後5時(要予約)	市役所4階	学校教育課 TEL23-7607
登記法律相談	11/14(木) 午前10時～午後3時 ※11日月正午までに要予約	勤労青少年ホーム	市民課 TEL23-7628
法律相談	11/13(水)、27日(水) 午後1時～4時(要予約) ※1日(金)午前8時30分受付開始 11/7(木) 午後1時～4時	しんしろ福祉会館相談室	社会福祉協議会 TEL24-9811
心配ごと相談	11/20(水) 午後1時～4時 11/11(月) 午後1時～4時	新城市開発センター相談室 虹の郷	問い合わせ(電話相談不可) TEL24-9811 虹の郷 TEL38-1481
市民活動相談	随時(要予約)	市役所3階	まちづくり推進課 TEL23-7692
女性悩みごと相談(電話も可)	11/8(金)、22日(金) 午前10時30分～午後2時30分	市役所3階相談室	フリーダイヤル TEL0120-874-412
消費生活相談	月・火・木・金 午前9時～午後4時30分	市役所2階	消費生活新城センター TEL23-6260
勤労者生活相談	11/20(水) 午前10時～午後4時 ※正午～午後1時は休憩 11/12(火) 午後1時～4時	勤労青少年ホーム 勤労青少年ホーム	商工政策課 TEL23-7634 市民課 TEL23-7628
人権行政相談	11/20(水) 午後1時～4時	新城市開発センター	鳳来総合支所地域課 TEL22-9933
年金相談	11/26(火) 午前10時～午後3時 ※年金の代理請求は委任状必要	勤労青少年ホーム研修室B	保険医療課 TEL23-7625

## 市内の交通事故状況 ※高速道路上の交通事故は除く

区分	人身事故件数	死傷者(人)			物損事故件数
		死者	負傷者	計	
9月中	30年	13	0	14	95
	令和元年	5	0	7	81
	増減	-8	0	-7	-14
累計9月 未現在	30年	120	3	141	835
	令和元年	95	1	118	838
	増減	-25	-2	-23	3

### ハローワーク新城

TEL 22-1160

事業主の皆様へ…11月は「労働保険適用促進強化期間」です。

「労働保険」とは労災保険と雇用保険とを総称した名称です。労働保険は労働者(パートタイマー・アルバイト含む)を一人でも雇えば、業種・規模を問わず労働保険の適用となり、事業主は、加入手続きを行わなければなりません。(農林水産の一部の事業は除きます。)

なお、雇用保険に加入できる方は、週20時間以上の雇用、かつ、31日以上の雇用契約が必要です。

## 平成30年度 新城市親子交通安全標語 優秀作品

# パパとママ しっかりとぎこめて わたしの手

千郷西こども園 協 陽菜ちゃん

### お詫びと訂正

10月号31ページ「編集後記」の文中で、傘杉についての記載に誤りがありました。お詫びして訂正します。

誤・鳳来寺山の表参道の入り口から5分とかからないところにあります。

正・鳳来寺山の石段の登り口から10分程度のところにあります。

### 編集後記 秘書人課

今月の表紙は日本百名城に選ばれている「長篠城」です。長篠城は、菅沼元成が築城した、宇連川と豊川(寒狭川)の合流点に位置する天然の要害の城です。長篠城址では春には桜、秋には綺麗な紅葉を見ることが出来ます。新城には他にも紅葉の名所がたくさんあるので、鳳来寺山もみじまつりなど紅葉狩りに出かけてみてはいかがでしょうか。

# 医療情報

# Medical Information

## 夜間診療所

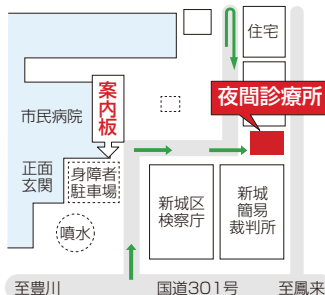
- 診療日** 毎日
- 診療科目** 内科、小児科
- 診療受付時間** 午後7時30分～10時30分
- 診療時間** 午後8時～11時
- 診療場所** 夜間診療所 新城市字北畑54番地1 (市民病院東側隣接地)

電話で症状を連絡の上、  
ご来院ください。

TEL 24-1161

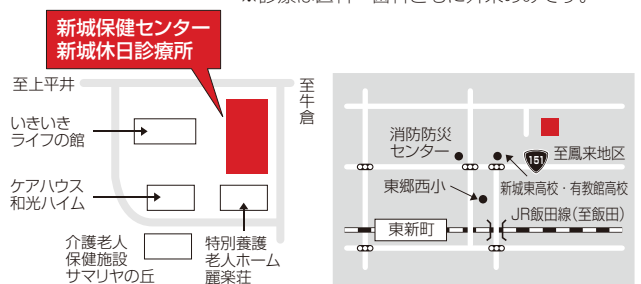
※医師の都合により、診療時間の変更  
または休診することがあります。

駐車場は、市民病院  
駐車場をご利用ください。



## 休日診療所

- 診療日** 日曜日、国民の祝日、振替休日、8月15日、12月30日～1月3日
- 医科** 午前9時30分～午後4時30分  
※診療受付時間 午前9時30分～11時30分、午後1時～4時
- 歯科** 午前9時～正午  
※診療受付時間 午前9時～11時30分
- 診療場所** 休日診療所 新城市矢部字上ノ川1番地8  
TEL 23-3665  
※診療は医科・歯科ともに外来のみです。



## 11月 緊急医

**診療受付時間** 【土曜日】 午後5時～8時30分【専門科】 午後7時～10時30分  
※ただし、日曜日は午前9時30分～午後4時30分

**診療日** 電話で症状を連絡の上、ご来院ください。※医師の都合により、変更することがあります。

- |                                       |                                       |
|---------------------------------------|---------------------------------------|
| <b>1 金</b> さくら眼科(上平井) TEL 22-4100     | <b>10日</b> さくら眼科(上平井) TEL 22-4100     |
| <b>2 土</b> 茶臼山厚生病院(富沢) TEL 22-2266    | <b>13日</b> 春日眼科(杉山) TEL 24-3222       |
| <b>5 火</b> 皮フ科新栄クリニック(平井) TEL 24-6022 | <b>17日</b> 皮フ科新栄クリニック(平井) TEL 24-6022 |
| <b>9 土</b> 星野病院(大野) TEL 32-1515       | <b>30日</b> 今泉病院(栄町) TEL 22-1150       |

医療機関を利用される時は、必ず「健康保険証・各種受給者証・お薬手帳」をご持参ください。

### 県救急医療情報システム

- 県救急医療情報センター  
1年365日24時間最寄りの医療機関を案内しています。  
TEL 22-1133 http://www.qq.pref.aichi.jp/
- 県小児救急電話相談  
毎日午後7時から翌朝8時まで小児の救急電話相談を行っています。  
TEL #8000(短縮電話番号) TEL 052-962-9900

### くすり安心電話

- くすり・医療用品などに関する緊急の相談・質問などに応じます。
- 新城市薬剤師会  
TEL 090-4793-1200
  - 開設時間  
午後7時～11時

