

# 平成29年度第4回新城市市政モニターアンケート調査結果

アンケート実施期間 平成30年2月1日(木)～2月16日(金)

回収率 94 % ( 94人 / 100人中)

(%は小数点第2以下を四捨五入してあるため、合計が100%にならない場合があります。)

## テーマ1 これからの公共施設のあり方について

新城市では、昭和50年代から平成初頭にかけて、たくさんの公共施設(※)を整備してきました。しかし、これらの施設は老朽化が進んでおり、近い将来、一斉に更新時期を迎えることが予想されます。このため、今後50年間を見据えて、これまで整備されてきた公共施設をそのまま維持・更新していくとした場合の費用を試算したところ、多額の財政負担が必要となることが明らかになりました。

### ※公共施設

#### 建築物系施設

庁舎等、文化施設、保健・福祉・医療施設、児童福祉施設、こども園、商工観光施設、公民館・集会所等、住宅施設、消防防災施設、学校教育施設、生涯学習施設、体育施設、市民病院、環境衛生施設、基盤施設、その他施設

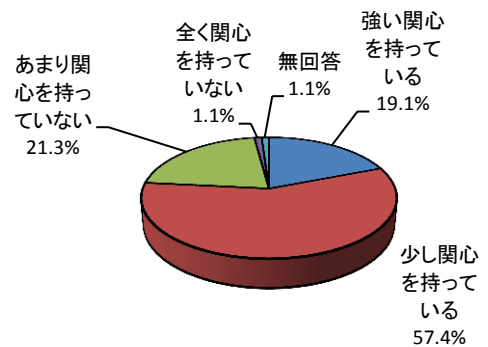
※公園内等の公衆トイレや小屋等建築物を含む

#### インフラ系施設

道路(橋りょう、トンネル等)、上水道(管渠・施設)、簡易水道(管渠・施設)、工業用水(管渠・施設)、公共下水道(雨水管渠・汚水管渠)、地域下水道(雨水管渠・汚水管渠)、農業集落排水(管渠・施設)、公園

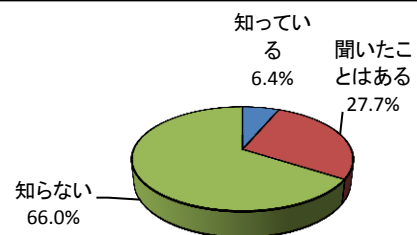
Q1 あなたは、市の公共施設の現状や課題についてどのくらい関心をお持ちですか。(1つ選択)

項目	回答数	割合
強い関心を持っている	18	19.1%
少し関心を持っている	54	57.4%
あまり関心を持っていない	20	21.3%
全く関心を持っていない	1	1.1%
無回答	1	1.1%
計	94	100.0%



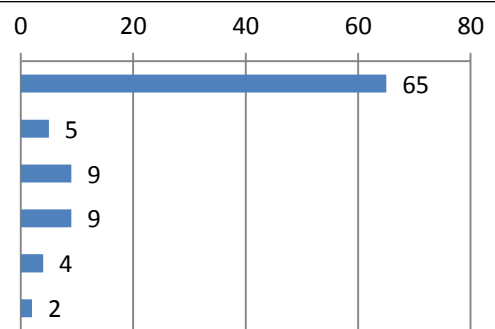
Q2 市では、平成29年3月に『新城市公共施設等総合管理計画』を策定し、市の公共施設をとりまく現状や課題を明らかにするとともに、これからの公共施設のあり方について基本的な方針をまとめました。あなたは、この計画が策定されていることを御存知ですか。(1つ選択)

項目	回答数	割合
(内容も含めて)知っている	6	6.4%
(内容はわからないが)聞いたことはある	26	27.7%
知らない	62	66.0%
計	94	100.0%



Q3 公共施設に関する課題解決の取り組みについて、より多くの皆様を知っていただくため、有効と思われる方法があれば教えてください。(1つ選択)

項目	回答数	割合
広報「ほのか」による情報提供	65	69.1%
市ホームページによる情報提供	5	5.3%
身近な公共施設でのニュースレター・チラシ等の配布	9	9.6%
地域住民や施設利用団体など対象の出前講座の実施	9	9.6%
シンポジウムなどの開催	4	4.3%
その他	2	2.1%
計	94	100.0%

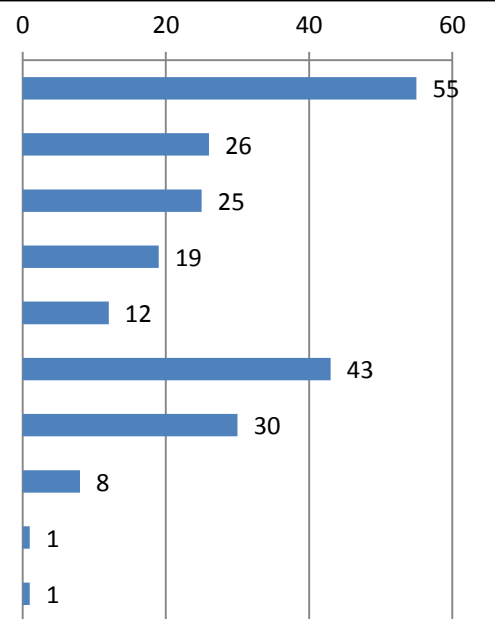


<その他>

- ・「ほのか」の号外
- ・こども園や小中学校への便りの配布

Q4 公共施設の維持管理や更新にかかる費用が増加し、今後多額の財政負担を伴うことが予想されます。あなたは、これからの公共施設のあり方について、どのようなお考えをお持ちですか。(複数選択可)

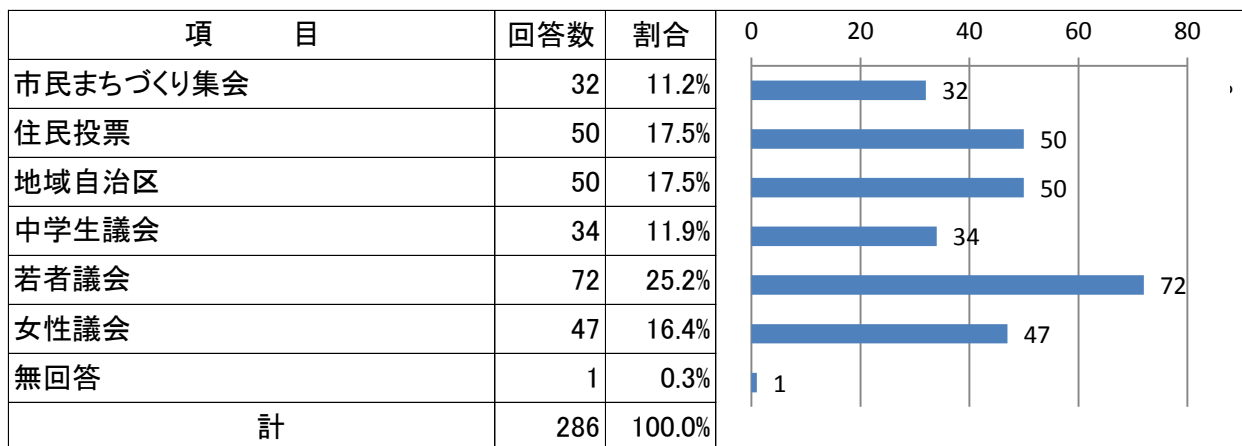
項目	回答数	割合
現在ある公共施設の統廃合によって施設数を減らす	55	25.0%
公共施設の改修・建て替えや管理運営に民間のノウハウや資金を活用する	26	11.8%
広域的に利用されている施設は、近隣市町村と連携して施設を建設・運営する	25	11.4%
現在の公共施設を改修するなどして、できるだけ長い間使用する	19	8.6%
公共施設を減らす代わりに民間施設(会議室、スポーツ施設など)の使用料を助成する	12	5.5%
利用していない土地や施設を売却、賃貸して収入を得る	43	19.5%
運営費や運営時間など、効率的な施設運営を図り、管理に係るコストを削減する	30	13.6%
公共施設の使用料などを引き上げる	8	3.6%
その他	1	0.5%
無回答	1	0.5%
計	220	100.0%



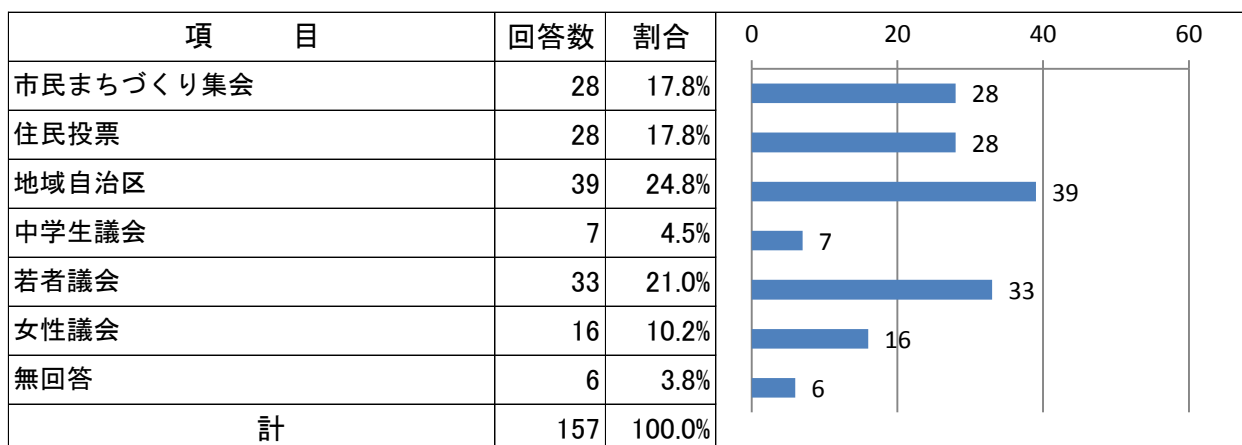
テーマ2 市民が主役のまちづくりについて

まちづくりのルールブックといわれる「新城市自治基本条例」が、平成25年4月1日に施行され5年が経過しました。この間、「新城市自治基本条例」に関連して、市民まちづくり集会、中学生議会、若者議会、女性議会等を開催し、市民の方々が参加されてきました。このことについてお聞きます。

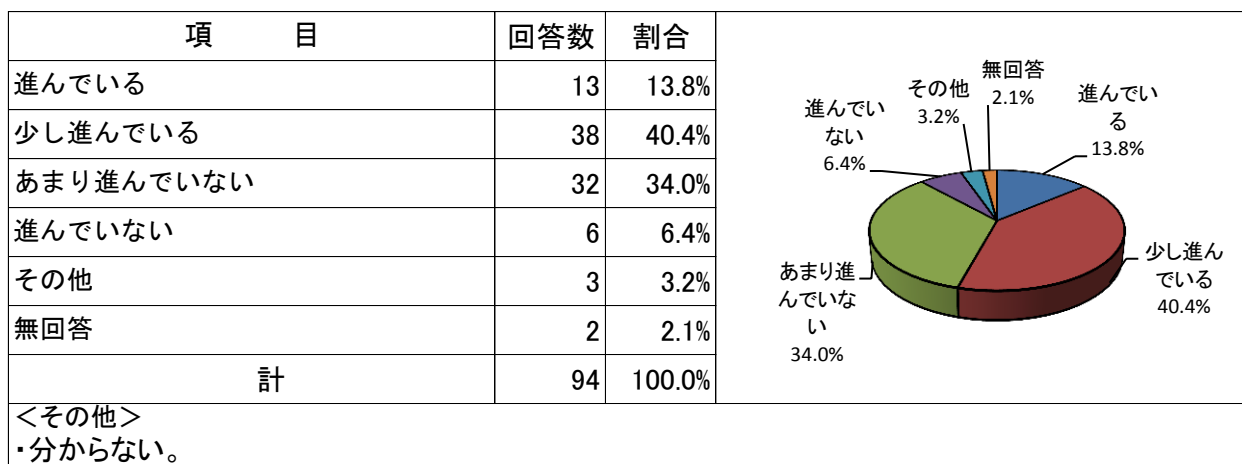
Q1 新城市自治基本条例 第6章 参加の仕組みの中で、「市は、市民の多様な参加の機会を設ける」ことを定めています。  
次のうち、あなたが知っているものを選んでください。(複数選択可)



Q2 次のうち、あなたが関心のあるものを選んでください。(複数選択可)



Q3 自治基本条例施行後5年が経過し、市民まちづくり集会、若者議会、中学生議会、女性議会等を開催してきました。条例施行後、市政への市民参加は進んでいると思いますか？(1つ選択)



Q4 その理由をお聞かせください。(自由記述)

- ・あまり、その様子が見られないと感じたから。
- ・「ほのか」やチラシで議会など市民の市政参加を知り、関心が高まっている。
- ・関心のある一部の人にとどまっているように感じられる。
- ・そういった会議や取り組みがあることは知っているが、それによって市の何が変わったかを知らないから。
- ・皆さんの意識がそちらに向いていないと思う。
- ・進捗状況が見受けられない。
- ・少しは議会で出たことが行われていると思う。(イベントなど)
- ・他の市町村に比べ、市政への市民参加は、目を見張るものがある。現場の市民の皆様や市の職員の方々は大変だと思うが、これからもがんばってほしい。
- ・いまいち成果がわからない。
- ・周りに参加しているといった話が、あまり聞かない。
- ・広報紙で記事を読んだりするので。
- ・若者議会は全国ニュースでも取り上げられ、注目を浴びています。モデルにもなっていると聞いています。実際に実行し、図書館もずいぶん利用しやすくなりました。若者の注目度も上がり、自分たちも頑張れば地域に参加し、変えられるチャンスがあることを知っています。
- ・興味がない(認知度が低すぎる)
- ・わからない。
- ・よく耳にするので。
- ・知らない人はたくさんいる。
- ・色々な意見を聞くことで、必ず得を得ていると思うから。
- ・特に若者議会については、ほのかで情報発信しており、分かりやすく広報されていると思う。
- ・議会があることは知っていたが、何をしているか知らないため。
- ・参加する人が少ないのではないかと思います。
- ・新聞に載っていたので。
- ・色々な年代が話し合うことにより、少しずつ市政に意見が取り入れられていく方向に進んでいると思います。
- ・以前より活動している様子がわかるから。近くで、市が主催のまちづくりに関する集まりが増えたから。
- ・目に見えて変わらないから。
- ・選ばれた方だけの参加で、少しは進んでいるとは思いますが、全体から見れば、ほんの一握りかと・・・。
- ・目に見えるものが少ない。身近に進んだと実感できるものがない。
- ・市民一人一人が(全員ではないが)意識を持ち始めていることだけは、事実だと思います。
- ・若者議会があるのは知っているが、その他は知らないで「進んでいるか？」と聞かれても・・・。
- ・新聞でも活動していることを掲載してくれているので。
- ・若い方の考え方が今どうなのか？どんなことを思っているのか？これからの新城のこと興味があります。高齢化社会の中、少ない若い方の意見は、大切なことだと思います。
- ・進んではいると思うが、まだ、一部だと思う。
- ・市役所がやっとできる。高齢者サポートに医療が向かっている気がしたので。
- ・参加している人が、努力している姿を見ているから。
- ・各々の開催状況が把握できていないため。
- ・一部の人たちだけ知って、参加していると感じます。
- ・新聞等のメディアにも取り上げられ、若者達や女性たちが頑張っている様子がわかったので。

- ・身近には参加する機会がない。
  - ・一部のみが知っていて活動しているだけでは？
  - ・市民へのアピールが少ないと思います。
  - ・広報に載っているのを見てその様に感じました。
  - ・地域自治区は最も住民に近いものと思われるが、まだまだ多くの住民に知られていない。
  - ・広報(ほのか)で活動状況を読んでも範囲では少しずつ進んでいると思う。活性化、定着化するためには、次の一手が必要ではないか。
  - ・広報紙、新聞等でしか、内容はあまりこまかくは知りませんが活動等は前向きにされていると思います。
  - ・広報等での取り上げ記事を見てそうなのかなと思う。若者議会。中学生議会。女性議会。年齢的にかく当しないので分からない。
  - ・高齢者が増え人口増も見込めないと思うので、細く長く、が良いと思います。良い時期が来たら、ドーンと進めば良いと思います。立派な市庁舎が出来たので徐々にでも良いと考えます。
  - ・Q2、3と無いやわからないという項目が無くて選択に困った。選択に困って市民まちづくり集会を選択しました。
  - ・関心が無い。
  - ・私自身が参加するどころか何をしているのか知らないので、普通の主婦は知る機会が全くないと言うのが現状だと思います。
  - ・市民の声が反映されてきている。
  - ・様々なことを、市民協働で取り組まれているが、人口の減少率と消滅可能性都市新都市の政策には乏しい気がする。もっと、現実的に各方面の第一線で活躍している新城出身者などを集めて顧問にして政策を考えると、市民の為になる政策を行わないと人口減少は歯止めがかけられない。
  - ・市民の意見を市政へ反映させていくのはいいことだと思います。
  - ・条例施行後からの経過をしっかりと見ていなかったのであまり進んでいないように感じる。
  - ・ほのかで見かけるくらいなので。
  - ・結局参加しているのはいつものお馴染みのメンバーなので。
  - ・結果が伝わっていない。
  - ・一部のしか関心がなく、参加している人も特定な感じがします。
  - ・様々な参加の機会といってもそこには市の意向があり、その意向に沿ってまちづくり集会やら〇〇議会の意見がリードされているように感じるから。つまり参加している市民の本音が表れていない。
  - ・上記に参画している人や周囲の人にとっては、市民参加が進んだと言えると思うが、無関心な市民への影響はわからないため。
  - ・情報を知らないから。
- なんとなく。
- ・『ほのか』等の広報紙でよく見ます。
  - ・いろいろな行事が行われているから。
  - ・市政及び市政への市民参加について、逆に、市民にできるだけ関心をもたせないように仕組んでいるのが市政であるから。その実例 ネーミング 1難しそうな活動名をつける＝地域自治区 2実現不可能な活動名をつける＝中学生議会 3抽象的な活動名をつける＝若者議会 女性議会 以下略
  - ・市民、県民、国民という観点で自身を考えると、自分にとって考えるべきポジションは(国民)ではないかと思います。新都市民としての個人で出来る事は限定され、日本国民としての市民という位置として考えるならば、より多くの連帯が生まれるのではと考えます。現在の情報発信が自由にできる時代において、地域としての運動は情報社会の中に埋没してしまい、あまり意味を持たないのではないか。せつかくのネットワーク化が無駄では。

### テーマ3 防災行政無線(葬儀放送)について

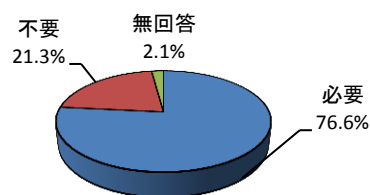
新城市では、区長からのお知らせとして、葬儀前日に防災行政無線で葬儀放送を放送しています。合併当時は葬儀放送が多く、時には10件になることもありました。そこで、検討の結果、現在のように午後8時20分に新城地区、午後8時35分に鳳来地区、午後8時50分に作手地区と分けて、各地区を別々に放送することとしました。

また、通夜の情報は、現在お知らせしていません。葬儀放送に通夜の情報を加えると、葬儀日程に時間的余裕のない方は放送できず、情報発信に不均衡が生じること、及び通夜の情報と葬儀の情報を同時に放送すると、情報が混在してしまい、放送を聞く方の混乱が予想されるためです。葬儀放送の原稿は、確実に間違いがないよう、窓口に持参していただいています。

以上の事を踏まえて、お答えください。

#### Q1 葬儀放送は必要だと思いますか。(1つ選択)

項目	回答数	割合
必要	72	76.6%
不要	20	21.3%
無回答	2	2.1%
計	94	100.0%



#### <必要の理由>

- ・関係ない方だとしても、放送で知ることも多くあるので、必要ではないでしょうか。
- ・回覧が回るのは自治会内のみ。地区ごとでも市内の情報が入るのは、有り難い。
- ・知っている人などの葬儀の情報が入るので。
- ・他の情報がないため。
- ・私は聞かないが、高齢者は結構気にして聞いているらしいので。
- ・私自身は必要ありませんが、やはり60歳以上の方、高齢者の方々は、身近な方が亡くなるのが当然増えてきます。亡くなった方からわざわざお友達や以前おつきあいがあった方へ連絡を入れることは少ないと思うし、また、放送を聞いてわかることも多いと思うので、あってもいいかな、と思います。これがなくなると、更に地域との関わりが薄くなってしまう気がします。
- ・必要な人がいると思うから。
- ・知っている人の訃報を、放送で知る場合がある。
- ・地区・地域によっては、家が離れてしまっているところがあるため、情報を流してもらうととても助かると思う。
- ・放送を聞き、初めて知ったことがあるため。
- ・無線によって知ること多いので、必要。
- ・耳が聞こえないため、家族から教えてもらっています。
- ・地域の回覧で回るので、不要のようにも思ったが、知人のご家族が亡くなられた時に無線で知ることができたので、あった方がよいと思う。
- ・身近な人が亡くなっても知らないことがあるため。
- ・ご遺族の申し出制としてみては。ただし、市功労者は放送したほうが良いかと思います。それだけご貢献した訳ですから。
- ・つながりが深いから。
- ・放送で初めて知ることがあるから。
- ・葬儀の日の2日前の放送で、葬式の日と、通夜の日を知らせてほしいと思います。
- ・喪主は葬儀準備で忙しい中、情報連絡する手段があるということは、役立つと思う。
- ・知人の情報を知りたいから。香典を忘れていると困るので。

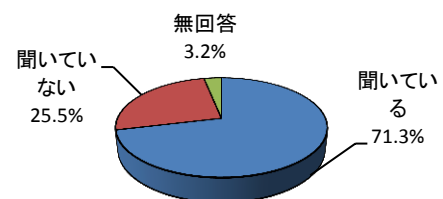
- ・お世話になった方の訃報を知ることもあり、葬儀に参列できた。
- ・自分の知人とかお世話になった方の葬儀などが心配なので。
- ・現在はセレモニーホールで葬儀が行われる事が多く、失礼してしまうになり、放送して下さると助かります。
- ・放送を聞いて初めて知る事が出来ることがあります。
- ・葬儀の情報は後日知ることある為、的確な情報を提供していただく為にも、必要だと思います。
- ・放送によって初めて知る事が多いから。

<不要の理由>

- ・無線がないため不要だと感じるが、情報源にしている方もいると思う。
- ・今は、SNS等に情報は入ってくる。
- ・回覧で回ってくるから。
- ・自分に関係のある場合は直接連絡が来るため、無関係の情報は不要と考えます。
- ・わざわざ知らせる必要はないと思う。
- ・自身に関係のある場合は、放送以前に連絡がくる。
- ・個人情報もあり。
- ・知人の葬儀は、必ず耳に入りますので、特に放送までは不要かと思います。他の情報を流して(夜間病院・明日の行事など)は、いかがでしょうか。
- ・同一行政区、知人、友人の場合、他の方法で連絡が入っているため、不要かと。また、放送を聞いて葬儀に行ったことが一度もないです。
- ・あまり聞いていないから。
- ・新城市では放送永く続けているので何の疑問も無く、まるで皆、人は当り前の慣習の様だけど、近隣の市又は他の市ではどうですか？職員の仕事の軽減にもなり得る。然し知人である場合は人様の生死は知っていた方がコミュニケーション的には失礼が無くて義理を欠く事も無くて良い事も有る。
- ・最近家族葬などが多く、特に必要ない気がする。
- ・新城インターもできてアクセスが良くなった分、地区外から来る人も増えているかと思います。アクセスが良くなり犯罪も増えたのでは？防災無線を聞けばどこの家で葬儀があるというのが分かっている、空き巣に入りやすいのでは？
- ・自分の立場で考えると放送されたくない。必要ある人だけで良い。結局、聞きのがしたり聞きまちがえたりする人が多い。
- ・聞いてもわからない。
- ・聞いてないけど困らないので。
- ・現在、防災行政無線がないが不自由はしていない。

Q2 葬儀放送を聞いていますか。(1つ選択)

項目	回答数	割合
聞いている	67	71.3%
聞いていない	24	25.5%
無回答	3	3.2%
計	94	100.0%



<聞いている理由>

- ・祖父母が聞いているため。
- ・他の情報がないため。

- ・ちょうどりリビングにいる時間なので。(うちはリビングについている)※ついてる場所にもよると思います。うるさいので消しているというお宅も聞きます。
- ・放送を聞き、初めて知ったことがあるため。
- ・たまたま聞こえる所にいるから。
- ・知り合いが多いから。
- ・知人の親の場合があるから。
- ・日頃、仕事優先で生活している中でも、葬儀に対しては大切に思っているため、情報を得たい。
- ・知人の情報を知りたいから。香典を忘れていると困るので。
- ・お世話になった方の訃報を知ることもあり、葬儀に参列できた。
- ・自分の知人とかお世話になった方の葬儀などが心配なので。
- ・知らないことが多く、気を付けています。
- ・知り合いの人の葬儀を聞き逃さないため。
- ・不義理とならない様に。
- ・男性アナウンサー(宿直者?)の場合聞きにくい場合があるから訓練が必要
- ・防災無線である意味からして、ボリュームはそれなりの音量にしてあります。なので8:20を意識しなくても聞いています。聞く事と成ります。
- ・定時に聞こえてくるので別に聞きたくないが聞いている。

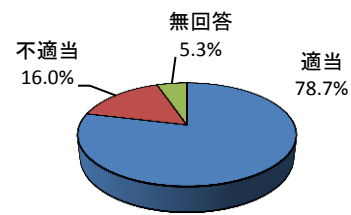
<聞いていない理由>

- ・音量が小さいため、聞こえない。(もしかしたら、電源が入っていないかも…)
- ・無線がない。
- ・現在名古屋市で一人暮らしをしているため。
- ・アパートのため、防災無線が家がない。
- ・ほぼ関係ない。
- ・他媒体で知ることができる時代なので。
- ・どこで聞けるかわからない。
- ・耳が聞こえないため。
- ・1階がリビングで2階に無線があるので、あまり聞くことがないです。
- ・放送のある時間に、防災行政無線の近くにいることが少ないので。
- ・午後8時頃は忙しく、流して聞いていますので、ほとんど覚えていません。医療関係や行事には、耳を傾けております。
- ・その時間に家にいない。
- ・聞こえている。他の放送もそうですが、「何を言っているのかわからない！」くらい、申し訳ないが「ヘタ」で、聞いているとイラッとする時が…。
- ・忘れてる。
- ・必要のない情報だから聞いていません。新城に嫁いできて、そういった情報が回覧板で回ってきたり、無線で流れることにびっくりしました。ご近所さんで葬儀のお手伝いをする風習にもびっくりでした。
- ・ついていない。
- ・親世帯の部屋にしか無線の機械がないため。
- ・自分の組以外はおつきあいもないので。組の事はすぐ聞けるので。
- ・防災無線がないから。
- ・防災無線の器具がない。
- ・防災行政無線がない。



Q3 現在の地区別(原則は亡くなられた方の居住地のある地区のみ放送)の放送形態をどう思いますか。(1つ選択)

項目	回答数	割合
適当	74	78.7%
不適當	15	16.0%
無回答	5	5.3%
計	94	100.0%



<適当の理由>

- ・言えるところまで伝えたらよいと思う。
- ・分かりやすいと思う。
- ・おそらく関係ないと思われる他の地区の方にまで、知らせる必要はない。知らせる必要があるのであれば、携帯等を使って知らせればよい。
- ・家族が希望しての放送ならば、良いのではないか。
- ・特になし。
- ・それでよいと思うから。
- ・他の地域の人のを聞いても意味がないから。
- ・防災無線に過度な別の放送をさせてはいけない・・・けど。
- ・適当だと思いますが、2カ所で選択可能はどうか？とも思います。
- ・あまり多くなると聞きづらくなると思うので。
- ・葬儀が多くなり、きりがないので、今の形態で良いと思います。
- ・他の地区の方は余りおつき合いがありません。
- ・友知人は居住地に多く、一般の方々も同様ではないかと思えます。
- ・他の地区でも親類、懇意にしている場合は個人的に知らせのTELが有り知る事ができるので。
- ・すべての地区では多すぎるので地区別で良いと思う。

<不適當の理由>

- ・他の地区にも知り合いなどいるので。
- ・出身地域(市内)も聞きたいと思う。
- ・鳳来地区の人でも新城地区に知り合いがいるので、放送は入れてほしい。作手地区も同様。
- ・新城地区、作手地区の情報も必要だと思うから。
- ・他地区でも、親しい人のは知りたい。
- ・地区を言って放送するのは良いが、お知らせの音が地域ごとに鳴らすのが気になっています。葬儀放送の最初と最後に1回ずつで、地区と地区の間がない方がよいと思います。
- ・地区別の放送も不要かと思えます。組ではきちんと回ってきますし、知人にも伝わります。
- ・「住所とは別に住んでいると困る。両方では放送できない」と断られたことがある。
- ・新城・鳳来・作手すべての放送を聞きたい。
- ・新城市全体を放送してほしい(住宅は他地区から来ているので)
- ・放送するならすべてがいいと思うから。
- ・合併して一つの市となり、やはり市内の方の全地区放送は是非実施してほしい。
- ・お世話になった人が他の地区に住んでいて亡くなったのを知らなかった例がある。
- ・防災行政無線がないので良く分らない

<その他の理由>

- ・そもそも不要と思っているので、どう思うか？と聞かれても・・・。

- ・どちらとも言えませんが、他の地区の情報も知りたい時がありました。
- ・聞きたい方をいる時がある。

Q4 時間別(新城地区:午後8時20分、鳳来地区:午後8時35分、作手地区:午後8時50分)の形態をどう思いますか。(1つ選択)

項目	回答数	割合
適当	79	84.0%
不適當	11	11.7%
無回答	4	4.3%
計	94	100.0%

無回答 4.3%  
 不適當 11.7%  
 適当 84.0%

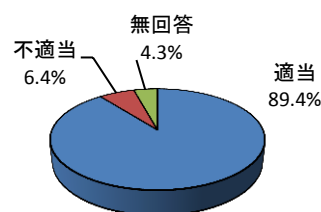
<適当の理由>  
 ・帰宅する人も多いと思うから。  
 ・その時間に決まって流れると、聞いている方はわかりやすいと思う。  
 ・時間別にする方がスムーズなのであれば、そうすればいいと思う。  
 ・家にいる時間だから。  
 ・時間を決めておけば、その時間に聞こうと思うから。  
 ・みんなが聞いている(起きている)時間だから。  
 ・8時以降ならいいと思います。  
 ・3地区を全部放送してほしい。  
 ・良いと思いますが、出かけていると、聞き逃してしまうことがあります。  
 ・いつもその時間は気にしています。  
 ・今の時間毎に、全市内放送としていただきたい。  
 ・一番良い時間帯と思います。  
 ・慣れた時刻だから。

<不適當の理由>  
 ・小さな子どもがいる家庭では、寝かしつける時間。うるさい。  
 ・子どもが寝ている時間なので、うるさい。  
 ・時間帯が早すぎるのではないのでしょうか？  
 ・午後8時の放送終了後、続けて3地区を流すと良いと思う。  
 ・作手地区は遅くないか？  
 ・もっと早い時間の方が助かります。AM10:00~だと時間に余裕がないので。  
 ・特に流さなくてもよいかと思われまます。  
 ・その時間にいないと聞けない。  
 ・いつもの時間はいそがしいので。  
 ・もう少し早い方が良いのでは？くつろいでいる時間なので。  
 ・防災行政無線がないので良く分らない。

<無回答の理由>  
 ・そもそも不要と思っているので、どう思うか？と聞かれても……。  
 ・どちらとも言えないが午後8時に終了するような形態を希望します。

Q5 1件の葬儀放送の長さ(約1分)について、どう思いますか。(1つ選択)

項目	回答数	割合
適当	84	89.4%
不適當	6	6.4%
無回答	4	4.3%
計	94	100.0%



< 適当の理由 >

- ・そのくらいで伝えるくらいが妥当ではないか。
- ・長過ぎず、短過ぎないと思う。
- ・その位でいい。
- ・特に問題ないと思います。
- ・長くなく、簡素でよいのでは。
- ・聞くことがほとんどないため。
- ・2回繰り返して放送しているので、分かりやすいです。
- ・長すぎず端できで良いです。
- ・ちょうどいい長さ。
- ・長さは適当と思いますがかえってゆっくりすぎてわからない部分があります普通の話し方で放送してほしいです。
- ・長さと言ふより、分かり易く、滑舌良くがいいと思う過去に時に聞き取りにくい時もありました。

< 不適當の理由 >

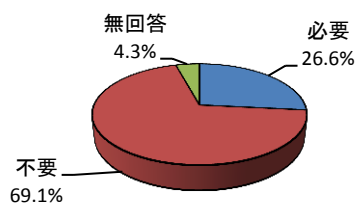
- ・少し長いと感じる。
- ・流すならしっかり流した方がよい。1分じゃ短すぎる。
- ・長いように思われます。
- ・これ以上長くならないように！！
- ・2回の放送として欲しい。
- ・長い
- ・防災行政無線がないので良く分らない

< 無回答の理由 >

- ・そもそも不要と思っているので、どう思うか？と聞かれても・・・。

Q6 通夜の情報を新たに放送することについて、どう思いますか。(1つ選択)

項目	回答数	割合
必要	25	26.6%
不要	65	69.1%
無回答	4	4.3%
計	94	100.0%



< 必要の理由 >

- ・行きたい人への情報を発信してほしい。
- ・葬儀の放送をするのであれば、通夜の放送もあっても良いと思う。
- ・あった方がよい。

- ・葬儀の時間は仕事をしていることが多いので、通夜の情報をいただけるとありがたい。
- ・葬儀に行けない場合に、通夜で行きたい。
- ・葬儀に行けない時などに必要。
- ・葬儀に行けない時には、通夜だけでも行きたい時があるため。
- ・先人を想う気持ち、世代の(リレーの)継承を大事に捉える必要を感じます。
- ・時と場合もありますが、通夜にも出させていたきたい時もありました。
- ・葬式に出るのが不都合な場合もあるから。また、寂し見舞いをつけたいこともあるから。
- ・通夜、告別式のどちらかに出席すればよいので。
- ・いまは昼間に葬儀に行くより夜の方が都合が良いと思うから。
- ・サラリーマン世帯が多い現在では、前日に済ませたい方も多い。
- ・葬儀は行けないけど通夜だけでも行きたいこともある。
- ・できることなら通夜の情報も知りたいので。
- ・準備が出来る時間が出来る。
- ・自分が参列する場合、日中は仕事で参列できない場合が多いのでお通夜の情報があると助かります。
- ・現代では、お葬式に行くよりお通夜に行く場合が多く、その際には正確な時間と場所が必要となります。
- ・葬儀の前日とは限らないし時間も知りたいから。
- ・葬儀に参列できない場合に通夜の放送は必要。

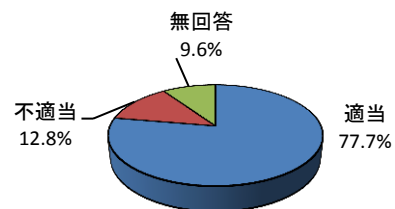
<不要の理由>

- ・情報がごちゃごちゃになりそう。
- ・説明文のとおりと思う。
- ・混乱を避けるため。
- ・今なくて良いのなら、増やさなくても良い。
- ・情報の混在を防ぐために、不要と考えます。
- ・葬儀だけでいいと思う。
- ・やはり、通夜と葬儀が混在すると思う。
- ・必要であれば、放送前に情報が入る。
- ・放送が長くなってしまうので。
- ・情報が混在してしまい、放送を聞く方の混乱が予想されるため。
- ・通夜が必要ならば、それなりに近くで情報が流れてくるはず。
- ・葬儀なのか、通夜なのかわからなくなる。
- ・する人、しない人があると良くない。
- ・放送の時間は、既に通夜が終了している場合が多いため。
- ・今のままでよい。
- ・告別式のみでいいと思います。
- ・情報発信に不均衡が生じたり、通夜と葬儀の情報が混乱することを予想されるのならば、やめておいた方が良くと思います。
- ・届を出す日・日時によって、放送できる時とできない時がでてしまうといけないので。
- ・葬儀情報も不要かと思っています。通夜も、近い人には伝わるかと思っています。
- ・そもそも不要と思っているので、どう思うか？と聞かれても・・・。
- ・時間的に余裕がないと思う。放送してほしいと思うが・・・。
- ・葬儀だけで良いと思う。

- ・間違えてしまう。
- ・情報発信に不均衡が生じるため。
- ・葬儀の内容だけで十分。
- ・葬儀と通夜で分かりづらいし、件数が増えることで聞きづらくもなると思います。
- ・テーマ月解説の中にありましたように情報の混乱と発信の不均衡が生じると思います又、回覧にて情報は各家に廻るので。
- ・時間的に難しい事もあるので、必要ないと思います。
- ・今まで通りでよいと思うから。
- ・放送の話し方ではやっぱり混在してしまい、改めて調べ直す必要が生ずると思います。
- ・葬儀放送のみで充分である。
- ・情報が混乱しやすいので。葬儀情報が分かれば、通夜は別の方法で知り得る手段は現代では豊富であるから。大体の時間は決まっています、通夜は夜だから。
- ・情報が混在してしまう。
- ・地区の言い回しで連絡がくるから。
- ・情報を聞きそこなうと混乱するから
- ・葬儀がわかれば、必要な場合自分で情報を収集できる。放送が多すぎると、不必要な放送を多く聞かなければならない。
- ・葬儀か通夜か、どちらかでよいと思う。
- ・葬儀放送に通夜の情報を加えると、葬儀日程に時間的余裕のない方は放送できず、情報発信に不均衡が生じること、及び通夜の情報と葬儀の情報を同時に放送すると、情報が混在してしまい、放送を聞く方の混乱が予想されるため。
- ・現状が適当だと考えているため。変更することにより混乱を招くため。
- ・他の情報伝達方法で伝わるから。
- ・なんとなく。
- ・通夜の情報まで流す必要はないと思う。
- ・情報が2つもあると聞き間違えることが多くありそうだから。
- ・現在、防災行政無線がないが不自由はしていないので必要ないのでは。
- ・通夜と葬儀の放送を同時に放送すると混乱するので、現在のように葬儀だけの放送で良いと思います。
- ・葬儀放送は、最小限でよい。その代りメルマガみたいなもので通夜も含めた情報を配信したらどうか

Q7 葬儀放送原稿の届出方法(窓口を持参)について、どう思いますか。(1つ選択)

項目	回答数	割合
適当	73	77.7%
不適当	12	12.8%
無回答	9	9.6%
計	94	100.0%



<適当の理由>

- ・そう行っているのなら、そのままよいと思ったから。
- ・一斉に放送されることなので、間違いがないように努めることは良いと思う。しかし、遠方の方には少し面倒だと思う。
- ・間違いがないように考えられていると思う。
- ・ただし、持参できない特別な理由があれば、臨機応変に対応してほしい。

- ・間違いがあつてはならないため、現行が望ましいと思う。
- ・今までどうりで。
- ・放送されたくない人もいるので、いいのではないか。
- ・よく覚えていないが、あまり困ることはなかったため。
- ・本人の確認が取れるから。
- ・他の方法(インターネット等)では、間違いがありそうだから、区長さんは大変だが、紙でちゃんと説明し、受け取ってもらう方がいいと思います。
- ・しかし、以前50年以上新城市に在住していた女性が一人暮らしとなり、他の地域に転居され、2年後死亡したが、死亡された方が長年住んでいた新城市で葬儀をしようとしたが死亡時新城市に住所が無いとして放送されないこれは不当である。
- ・葬儀会社が代行に行ってくれるしまちがえはゆるされないの。
- ・手間がかかるので(忙しい時に)今のままで良いと思います。
- ・TELなどでは誤りがあるといけないので。
- ・原稿は確実で、放送する人から見ても安心だから。

<不適當の理由>

- ・TELでは無理だが、メールなら良いのでは？
- ・場合によって、忙しくて持参できなかつたりする。
- ・できれば忙しいし、疲労感やつらい状況にあるので、インターネットや電話などでできればいいと思う。鳳来や作手などは、遠方からの人も多いと思うので。
- ・他の伝達方法があれば、それでもいい。
- ・窓口が閉まっても届出できるようにしてほしい。
- ・FAX・メール・届出→TELで本人確認でも良いかも。
- ・葬儀の時は家族や組も忙しく、不要に時間を割かなくても良いのではと思います。
- ・ホームページへアクセスして、書き込む方法も検討したらどうか。
- ・そう言う届け出がある事自体知りませんでした。
- ・手間がかかる。
- ・窓口持参だけでは行けない場合もあると思います。HPなどで専用フォームがあれば行くという手間が省けるのでお通夜の情報も早く入手できるのではないのでしょうか？
- ・他の方法では。

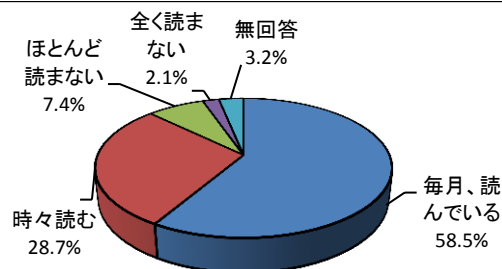
<無回答の理由>

- ・良くわかりません。
- ・そもそも不要と思っているので、どう思うか？と聞かれても・・・。
- ・やった事がないのでわからない。
- ・それ以上に簡単で確実でかつ早い手段があればその方が良い
- ・わかりません。

テーマ4 広報活動(広報紙、市政番組、ホームページ)について  
 新城市では、市民の皆さんに親しまれる広報活動を目指しています。

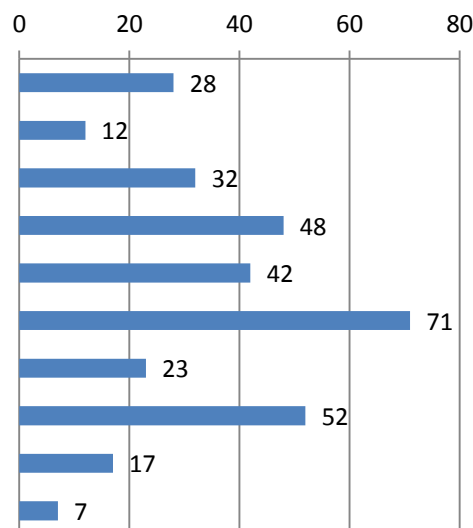
Q1 広報紙について伺います。広報しんしろ「ほのか」を読まれていますか。  
 (1つ選択)

項目	回答数	割合
毎月、読んでいる	55	58.5%
時々読む	27	28.7%
ほとんど読まない	7	7.4%
全く読まない	2	2.1%
無回答	3	3.2%
計	94	100.0%



Q2 今後、広報紙にどのような記事の掲載を希望しますか。(複数選択可)

項目	回答数	割合
人物・団体紹介	28	8.4%
国際交流関係	12	3.6%
歴史・文化財関係	32	9.6%
保健・医療関係	48	14.5%
子育て・学校・共育関係	42	12.7%
催し・行事・イベント関係	71	21.4%
環境・エコ関係	23	6.9%
地域の話	52	15.7%
農業・林業関係	17	5.1%
その他	7	2.1%
計	332	100.0%

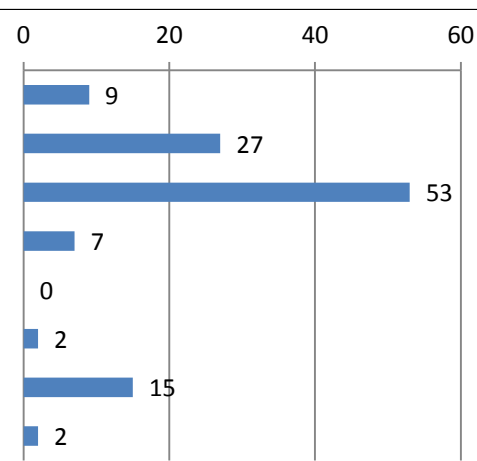


<その他>

- ・ボランティア情報。
- ・新城の人たちの事を知りたい。(他の市から移住してきたので)
- ・新城市の事なら何でも。
- ・母屋にしか配布されていないので、自分でもらってきた時しか読んでいません。
- ・記事の内容については工夫し、広範囲に話題を取り上げていただいていると思います。
- ・高齢の為、考え方が委縮してしまいます。
- ・親と同居していて、親世帯が管理しているので見る機会が全くないため、何を載せても見ることはない。

Q3 あなたのほかに家族の中で広報紙を読んでいる方はいますか。また、それは誰ですか。(複数選択可)

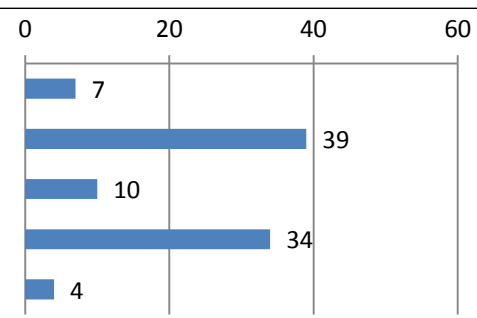
項目	回答数	割合
いる(祖父・祖母)	9	7.8%
いる(父・母)	27	23.5%
いる(配偶者)	53	46.1%
いる(子ども)	7	6.1%
いる(孫)	0	0.0%
いる(兄弟・姉妹)	2	1.7%
いない	15	13.0%
無回答	2	1.7%
計	115	100.0%



<意見>  
・大切なこと、関心のあることは伝えたり、話題にしたりする。

Q4 広報紙を綴る保存用ファイルを配布していますが利用されていますか。また、広報紙をどの程度保存していますか。(1つ選択)

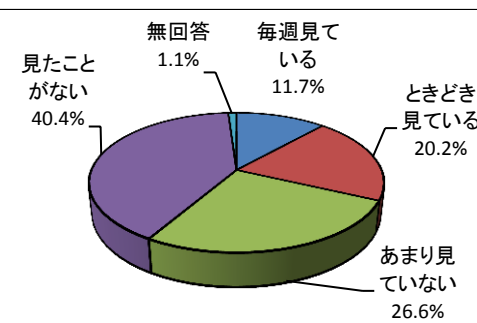
項目	回答数	割合
利用している(半年間)	7	7.4%
利用している(1年間)	39	41.5%
利用している(2年間)	10	10.6%
利用していない	34	36.2%
ファイルを見たことがない・知らない	4	4.3%
計	94	100.0%



<意見>  
・20年前より利用し、とっておいております。

Q5 市政番組について伺います。市では、ケーブルテレビ(ティーズ)で毎週水曜日の午後6時30分に市政番組(いいじゃん新城)の内容を更新して放送しています。市政番組(いいじゃん新城)をご覧になっていますか。(1つ選択)

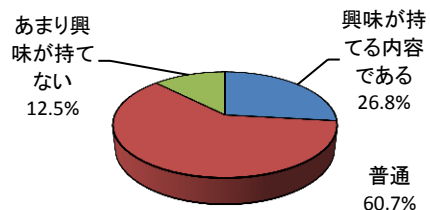
項目	回答数	割合
毎週見ている	11	11.7%
ときどき見ている(月2回程度)	19	20.2%
あまり見ていない(月1回程度)	25	26.6%
見たことがない→Q7へ	38	40.4%
無回答	1	1.1%
計	94	100.0%





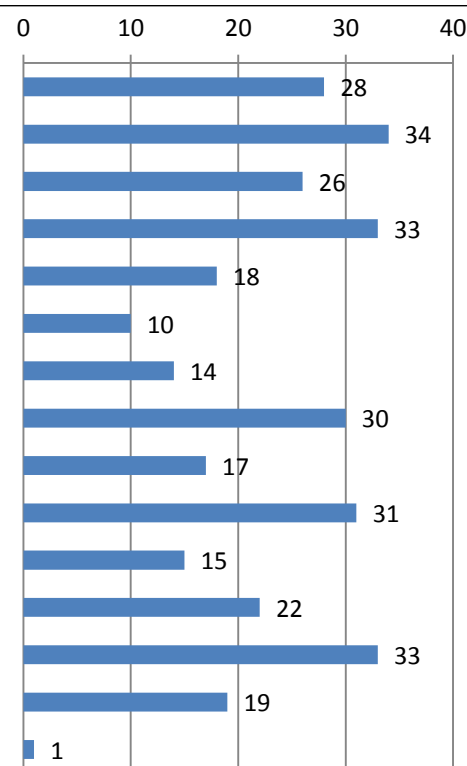
Q6 市政番組(いいじゃん新城)の内容は興味が持てる内容ですか。(1つ選択)

項目	回答数	割合
興味が持てる内容である	15	26.8%
普通	34	60.7%
あまり興味が持てない	7	12.5%
計	56	100.0%



Q7 皆さんにお聞きします。今後、市政番組(いいじゃん新城)で取り上げてほしい内容をお聞かせください。(複数選択可)

項目	回答数	割合
市内で活動するまちづくり団体や文化・スポーツ団体	28	8.5%
市内の伝統文化、歴史に関するもの	34	10.3%
市内の公共施設の紹介	26	7.9%
市内の観光スポット	33	10.0%
若者の活動	18	5.4%
女性の活動	10	3.0%
高齢者の活動	14	4.2%
グルメ	30	9.1%
スポーツ	17	5.1%
イベント	31	9.4%
市役所の仕事	15	4.5%
こども園の紹介	22	6.6%
小中学校の活動	33	10.0%
その他	19	5.7%
無回答	1	0.3%
計	331	100.0%



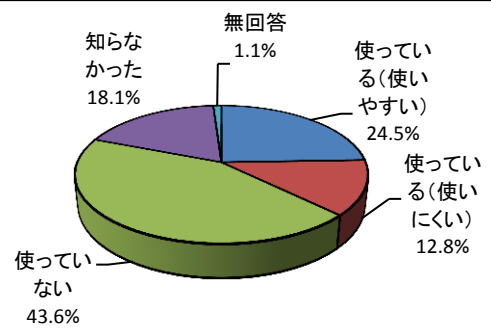
<その他>

- ・特になし
- ・子どもナビゲーターをもっと見たい。小・中・高校生とか？
- ・新城市の事なら何でも。
- ・地域で採れた食材を使った料理番組を、レシピとともに放送いただけると、食育にもつながるかと思います。
- ・市政番組は、無料でなければ見れない。
- ・地元高等学校へ取材の充実。
- ・ケーブルテレビに契約していない。
- ・見れないから不要。
- ・ケーブルテレビを見る予定はありません。
- ・ケーブルテレビ(ティーズ)を入れていない。
- ・色々な話題を取り上げて放送されていますから現在の状況でいいと思います。
- ・人権に関するもの。

- ・私自身は印した通り。息子に聞かないと分らない。
- ・ティーズに入っていないので見ない。
- ・消滅可能性都市新都市の再生政策。
- ・議会情報。
- ・ケーブルテレビにつないでないのでよくわからない。

Q8 ホームページについて伺います。市ホームページのトップ画面には、知りたい情報を探しやすくするための検索機能(Googleカスタム検索機能: 探したいキーワードを入力すると、ホームページ内からそのキーワードが含まれているページを探す機能)がありますが、検索の際に、使用したことがありますか? 「使っている」とご回答いただく場合は使った感想も併せてお聞かせください。(1つ選択)

項目	回答数	割合
使っている(使った感想→使いやすい)	23	24.5%
使っている(使った感想→使いにくい)	12	12.8%
使っていない	41	43.6%
知らなかった	17	18.1%
無回答	1	1.1%
計	94	100.0%

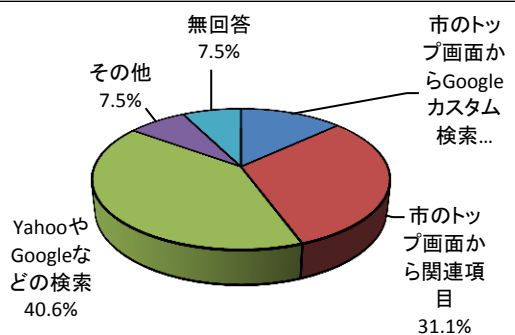


<その他>

- ・すみません。市ホームページを見ていないため、こちらの選択になっています。
- ・普通。

Q9 市政情報の知りたいページを探す際に、どのような方法で検索していますか。(複数選択可)

項目	回答数	割合
ホームページのトップ画面からGoogleカスタム検索	14	13.2%
ホームページのトップ画面から関連項目を順にクリック	33	31.1%
YahooやGoogleなどの検索機能	43	40.6%
その他	8	7.5%
無回答	8	7.5%
計	106	100.0%



<その他>

- ・今後、使ってみたいと思います。
- ・利用したことがない。
- ・ホームページなど使用できません。
- ・市政情報は主にほのか等で得ています。
- ・わからない。
- ・市役所職員に電話で聞く。すると、丁寧にわかりやすくしてくれるので感謝の気持ちがあふれてくる。新都市行政はダメだが、新都市の窓口職員は中核市のそれに比べると非常に丁寧である。窓口対応だけ?は優秀である。