

# 消防年報

平成18年版

【新城市消防防災センター完成イメージ図】



平成20年4月1日運用開始予定

新城市消防本部

<http://www.city.shinshiro.lg.jp/>

# はしがき

この年報は、特別の記事を除いては平成18年4月1日現在の資料に基づき、過去数年間の比較を含めた、消防業務に関する諸般の実態について収録したもので、消防行政の運営上の指針として役立たせることを目的に編さんしたものであります。

新城市消防本部

# 目 次

## 1 消 防 情 勢

・ 管内の位置	1
・ 管内の現況	2
・ 消防機関の配置図	3
・ 市一般会計予算額と消防予算額の比較	4
・ 消防費の内訳	4
・ 消防相互応援協定	5
・ 新城消防のあゆみ	6
・ 消防長・消防次長・消防署長歴	1 6
・ 消防の組織図	1 7
・ 消防の事務分掌	1 8
・ 消防職員配置状況	1 9
・ 消防職員年齢状況	2 0
・ 消防学校等入校状況	2 1
・ 消防ポンプ車等一覧表	2 2
・ 消防水利施設状況	2 4
・ 消防資機材一覧	2 5

## 2 予 防 統 計

・ 市町村別危険物施設数	2 9
・ 危険物施設の許可、検査及び廃止届数並びに手数料収入額	3 0
・ 指定数量の倍数・類別危険物施設数	3 1
・ 防火対象物一覧表	3 2
・ 市町村別防火対象物状況	3 3
・ 用途別消防同意件数	3 4
・ 消防法関係届出状況	3 5

## 3 火 災 統 計

・ 火災状況一覧表	3 7
・ 月別火災状況	3 8
・ 原因別火災発生状況	3 9
・ 時間帯別火災発生状況	4 0
・ 過去5年間の火災発生状況	4 1

## 4 救 急 救 助 統 計

・ 署所別救急出場状況	4 3
・ 月別救急出場件数	4 4
・ 月別救急搬送人員	4 5

・ 時間帯別救急出場件数	4 6
・ 曜日別救急出場件数	4 7
・ 現場到着所要時間別救急出場件数	4 8
・ 病院収容所要時間別救急搬送人員	4 8
・ 地区別救急事故発生件数	4 9
・ 年齢区分別搬送人員	5 0
・ 救急講習会開催状況	5 1
・ 過去5年間の救急出場状況	5 2
・ Drへり月別要請件数・搬送人員	5 3
・ 月別救助出動状況	5 4
・ 発生地区別救助出動件数	5 5
・ 過去5年間の救助出動状況	5 6

## 5 気 象 統 計

・ 月別気象状況	5 7
・ 時間別天気統計	5 8
・ 時間別天気状況	5 8
・ 月別降雨量状況	5 9
・ 月別降雨量前年比較	5 9
・ 月別風向頻度	6 0

## 6 消 防 団 統 計

・ 消防団長・消防副団長歴	6 1
・ 消防団員年報酬額	6 2
・ 消防団員退職報償金支給額	6 2
・ 消防団員年齢状況（新城市新城消防団）	6 3
・ 消防団員在職年数状況（新城市新城消防団）	6 3
・ 消防団員年齢状況（新城市鳳来消防団）	6 4
・ 消防団員在職年数状況（新城市鳳来消防団）	6 4
・ 消防団員年齢状況（新城市作手消防団）	6 5
・ 消防団員在職年数状況（新城市作手消防団）	6 5
・ 新城市新城消防団機構	6 6
・ 新城市鳳来消防団機構	6 7
・ 新城市作手消防団機構	6 8

## 7 防 災 統 計

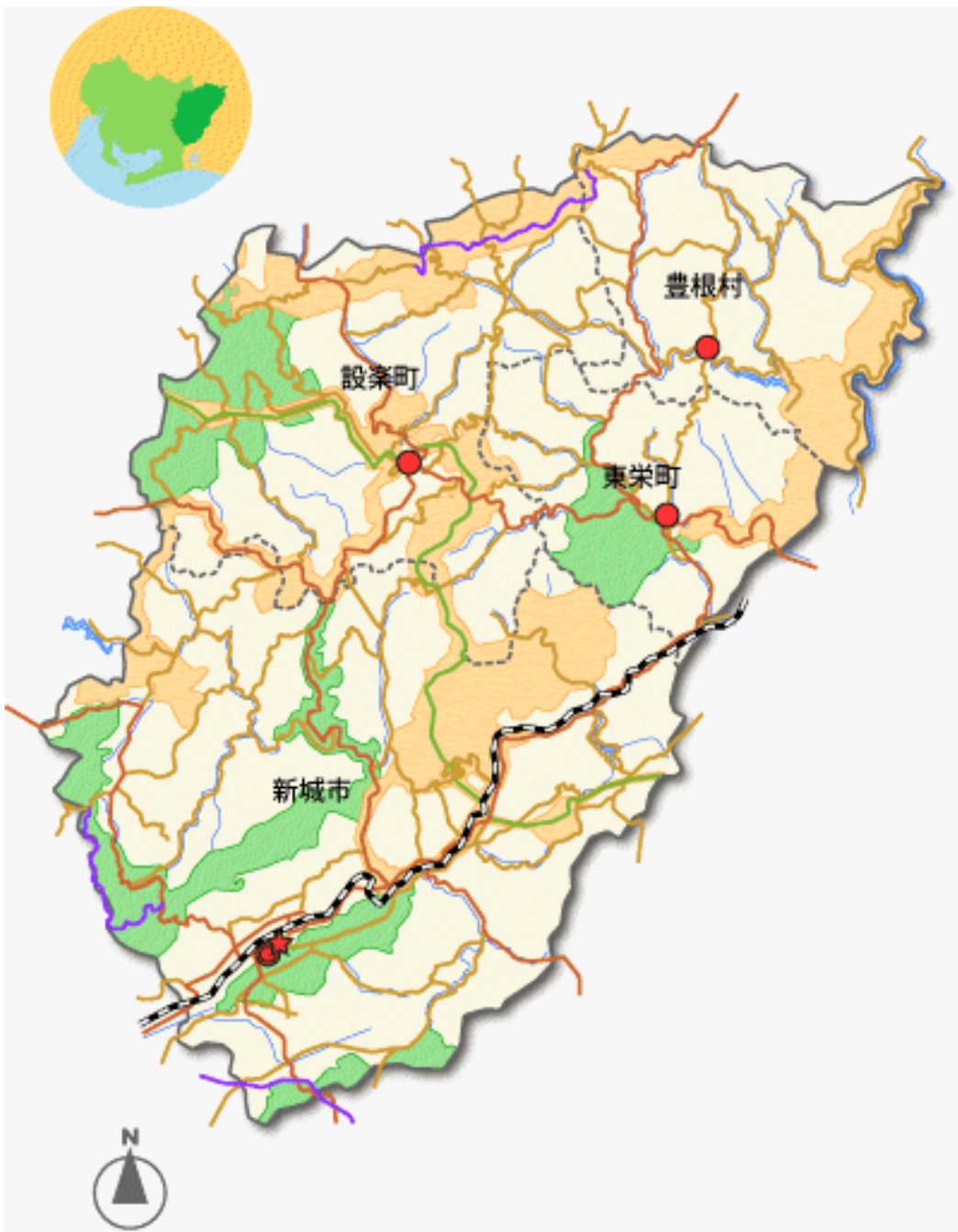
・ 自主防災会の組織	6 9
・ 自主防災会設置状況（新城地区）	6 9
・ 自主防災会設置状況（鳳来地区）	7 0
・ 自主防災会設置状況（作手地区）	7 0
・ 防災倉庫設置状況	7 1
・ 自主防災用資機材配布内容	7 1

- 防災倉庫資機材配備状況 ..... 7 2
- 耐震性貯水槽設置状況 ..... 7 3
- 可搬式ポンプ設置状況 ..... 7 3
- 自主防災会資機材物置設置状況 ..... 7 4

# 1 消防情勢

## 新城市消防本部管内図

- ◎ 本管内は、愛知県の東北端で、東京から約 300km、大阪から約 300km、名古屋から約 100 km という日本列島のほぼ真ん中に位置しています。
- ◎ 東三河地域の山間部で、西三河地域、下伊那地域（長野県）、西遠地域（静岡県）に隣接し、それぞれの主要都市である豊橋市、岡崎市、豊田市、飯田市、浜松市に囲まれています。
- ◎ 本管内は、木曾、明石山系の山岳を中心とした広大な面積 1052.27 ㎢、県土の 20.4%を有しています。



## 管内の現況

### 所在地

新 城 市 消 防 本 部		新 城 市 杉 山 字 久 保 11	
消 防 署	新 城 市 消 防 署		
	新 城 市 消 防 署 作 手 出 張 所		新 城 市 作 手 高 里 字 縄 手 上 38 番 地 1
	新 城 市 消 防 署 鳳 来 分 署		新 城 市 門 谷 字 万 寿 3 番 20
	新 城 市 消 防 署 設 楽 分 署		北 設 楽 郡 設 楽 町 田 口 字 ヒロ カ イ ツ 48 番 地 の 2・49 番 地 の 2 合 併 地
	新 城 市 消 防 署 津 具 分 遣 所		北 設 楽 郡 設 楽 町 津 具 字 下 川 原 6 番 地 の 1
	新 城 市 消 防 署 東 栄 分 署		北 設 楽 郡 東 栄 町 大 字 三 輪 字 上 奈 根 58 番 の 1
	新 城 市 消 防 署 豊 根 分 遣 所		北 設 楽 郡 豊 根 村 大 字 下 黒 川 字 蕨 平 2 番 地
	新 城 市 消 防 署 富 山 駐 在 所	北 設 楽 郡 豊 根 村 富 山 字 大 谷 下 31 番 地	

### 管内の人口・世帯数・面積

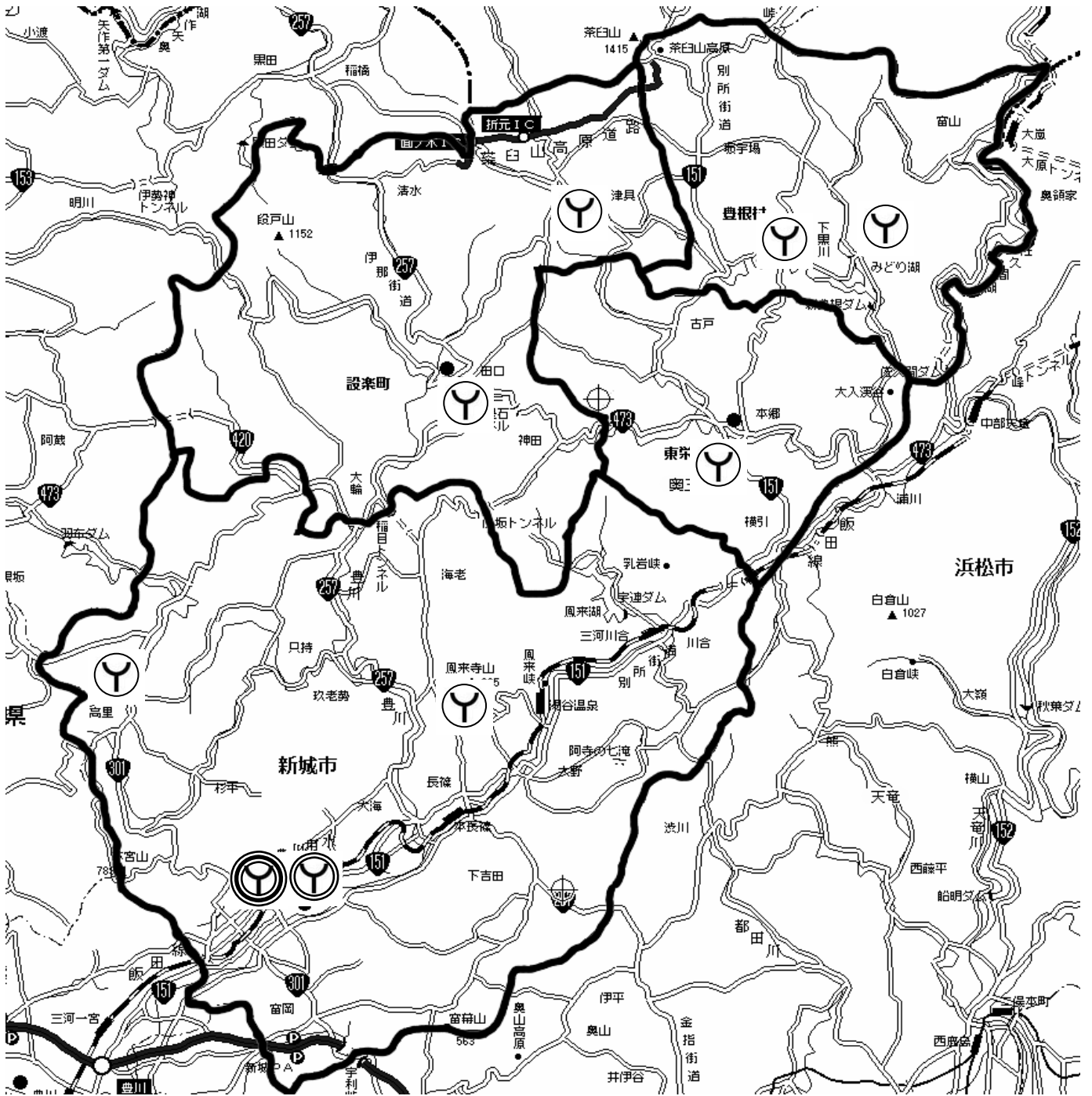
区 分	人 口			世 帯 数	面 積 (km <sup>2</sup> )
	男	女	計		
新 城 市	26,142	27,205	53,347	16,781	499.00
北 設 楽 郡 設 楽 町	3,202	3,419	6,621	2,514	273.96
北 設 楽 郡 東 栄 町	2,130	2,393	4,523	1,791	123.40
北 設 楽 郡 豊 根 村	792	827	1,619	609	155.91
計	32,266	33,844	66,110	21,695	1052.27

### 消防力の配分

消 防 吏 員	119名	消 防 吏 員 1 人 あ た り	面 積	8.84	km <sup>2</sup>
			世 帯 数	182	世 帯
			人 口	555	人
常 備 消 防 車 (ポンプを備えている車両)	12台	車 両 1 台 あ た り	面 積	87.69	km <sup>2</sup>
			世 帯 数	1,807	世 帯
			人 口	5,509	人
救 急 車	6台	車 両 1 台 あ た り	面 積	175.38	km <sup>2</sup>
			世 帯 数	3,615	世 帯
			人 口	11,018	人



# 消防機関の配置図



## 凡例

消防本部	消防署	分署等

### 市一般会計予算額と消防予算額の比較

区分 年度別	市一般会計 予算額(当初) (千円)	消防費(当初) (千円)	構成比 (%)
平成14年度	13,281,000	970,749	7.3
平成15年度	13,281,000	922,042	6.9
平成16年度	13,668,000	960,665	7.0
平成17年度	12,832,000	939,047	7.3
平成18年度	22,724,000	2,121,200	9.3

### 消防費の内訳

区分 年度別	消防費(当初)			
	消防費総額 (千円)	常備消防費 (千円)	非常備消防費 (千円)	災害対策費 (千円)
平成14年度	970,749	851,286	60,552	58,911
平成15年度	922,042	796,406	56,581	69,055
平成16年度	960,665	856,685	59,397	44,583
平成17年度	939,047	822,566	60,209	56,272
平成18年度	2,121,200	1,198,700	130,600	791,900

## 消防相互応援協定

消防相互応援協定名	協 定 締 結 団 体	締結年月
愛知県下高速道路における 消防相互応援協定	豊橋市、豊川市、岡崎市、豊田市 尾三消防組合、愛知郡長久手町 名古屋市、尾張旭市、春日井市 小牧市、岩倉市、一宮市、稲沢市 海部東部消防組合、海部郡蟹江町 津島市、愛西市、海部南部消防組合 西春日井広域事務組合、東海市 大府市、豊明市、衣浦東部広域連合消防局	平成17年 6月
東三河地区消防相互応援協定	豊橋市、豊川市、蒲郡市、田原市 北設楽郡設楽町、北設楽郡東栄町 北設楽郡豊根村、宝飯郡音羽町 宝飯郡小坂井町、宝飯郡御津町	昭和44年 4月
高速道路における消防相互応援協定	浜松市、豊橋市、豊川市	平成17年 7月
愛知県内広域消防相互応援協定	県下 41 市町村等	平成15年 4月
三遠南信災害時相互応援協定	豊橋渥美ブロック 豊橋市、田原市 宝飯ブロック 豊川市、蒲郡市、音羽町 小坂井町、御津町 新城南北設楽ブロック 新城市、設楽町、東栄町 豊根村 西遠ブロック 浜松市、湖西市、新居町 中遠ブロック 磐田市、袋井市、森町 飯伊ブロック 飯田市、松川町、高森町 阿南町、清内路村、阿智村 平谷村、根羽村、下條村 売木村、天龍村、泰阜村 喬木村、豊丘村、大鹿村	平成17年11月
愛知県防災ヘリコプター応援協定	県下 100 市町村、消防事務に関する一部事務組合	平成 8年10月
災害支援協定に関する覚書	新城郵便局	平成 9年 6月
新城市・浜松市消防相互応援協定	浜松市消防本部	平成17年 7月

## 新城消防のあゆみ

昭和30年4月町村合併により新城町・千郷村・東郷村・舟着村・八名村の各消防団が合併し、5分団48部1,710名による新城町消防団が発足した。

昭和31年9月新城町、鳳来町の境界変更に伴い68名減員して5分団46部1,642名となった。そして昭和32年5月には、団本部へ消防ポンプ自動車を購入配車し、機動性をもつ近代的な消防団として団員の志気高揚と消防力の強化を図った。

昭和33年11月市制施行に伴い新城市消防団と改称し、その後も消防の近代化を目指して整備を進め、昭和40年には常備消防を発足し、消防力の強化拡充に努めた。

平成8年4月には、南設楽郡鳳来町及び同郡作手村の消防事務を受託し広域消防が発足、さらに平成11年4月には北設楽郡5町村（設楽町・東栄町・豊根村・富山村・津具村）を加えたモデル広域消防が発足した。

平成17年10月市町村合併で構成8市町村のうち、新城市・南設楽郡鳳来町・同郡作手村が新城市、北設楽郡設楽町・同郡津具村が同郡設楽町、翌月11月北設楽郡豊根村・同郡富山村が同郡豊根村とそれぞれ合併し、管内4市町村の構成となった。

昭和33年11月	消防団が、5分団1,642名で発足
昭和36年 4月	消防団の整備を行い、1,163名となる。
昭和38年12月	消防ポンプ自動車を購入、西部分団第4部へ配車
昭和39年 9月	消防本部・消防署設置事務局を設置
昭和40年 3月	消防ポンプ自動車を購入、西部分団第6部へ配車
4月	消防本部・消防署(消防職員17名、消防ポンプ自動車1台、オートバイ1台)を設置し、消防業務を開始 常備消防発足に伴い消防団の整備を行い、10分団43班628名で消防ポンプ自動車2台、三輪ポンプ自動車6台、手引動力ポンプ10台、小型動力ポンプ24台、積載車(三輪)1台となる。
7月	水槽付消防ポンプ自動車を購入、消防署へ配車
8月	消防職員4名増員、21名となる。
昭和41年 3月	小型動力ポンプを購入、消防署へ配置 小型動力ポンプを購入、第4分団第4班へ配置
4月	消防団の班統合が行われ、609名となる。
5月	ジープが配置替えとなり司令車に改造し、消防署へ配車
10月	新城ライオンズクラブから赤バイの寄贈を受け、消防署へ配車
12月	消防職員1名増員、22名となる。 消防ポンプ自動車を購入、第8分団第2班へ配車
昭和42年 1月	小型動力ポンプ付積載車を購入、第4分団第1班へ配車
4月	消防職員1名増員、23名となる。 小型動力ポンプ2台を購入、第5分団第1班と第7分団第1班へ各1台を配置 消防団の班統合が行われ、557名となる。
8月	小型動力ポンプを購入、第5分団第2班へ配置

- 11月 消防専用無線電話SSBを設置
- 12月 消防ポンプ自動車を購入、第9分団第2班へ配車  
広報車を購入、消防本部へ配車
- 昭和43年 4月 消防職員1名増員、24名となる。  
小型動力ポンプを購入、第6分団第3班へ配置  
消防団の班統合が行われ、509名となる。
- 8月 小型動力ポンプを購入、第10分団第3班へ配置
- 10月 作手無線局跡地へ消防庁舎を移転
- 12月 小型動力ポンプを購入、第6分団第2班へ配置
- 昭和44年 4月 消防職員2名増員、26名となる。  
消防団の班統合が行われ、481名となる。  
東三河地区消防相互応援協定を締結
- 6月 小型動力ポンプ付積載車を購入、第1分団第1班へ配車
- 9月 消防専用超短波無線電話装置を設置(更新)
- 10月 消防審議会を設置
- 11月 消防職員2名増員、27名となる。  
日本損害保険協会から消防ポンプ自動車の寄贈を受け、消防署へ配車
- 12月 消防審議会答申が出る。
- 昭和45年 1月 消防職員1名増員、28名となる。
- 2月 日本自動車工業会から一部寄贈を受けA級救急車を購入、消防署へ配車し、救急業務を開始  
小型動力ポンプ2台を購入、第1分団第5班と第3分団第4班へ各1台を配置
- 4月 消防職員2名増員、30名となる。  
消防団の機構改革に伴い、5分団24班387名となる。
- 5月 新城市防火協会発足
- 7月 橋向地区からトヨタスタウトの寄贈を受け緊急車に艤装し、第1分団第5班へ配車  
新城ライオンズクラブからダックスホンダ(2台)の寄贈を受け、消防本部へ配車
- 9月 消防職員1名増員、31名となる。  
鳳来町及び作手村と救急に関する協定を締結
- 昭和46年 2月 小型動力ポンプ積載車を購入、第2分団第3班へ配車
- 3月 新城ライオンズクラブから一部寄贈を受けB級救急車を購入、消防署へ配車  
気象観測器具を設置、観測を開始
- 4月 消防職員2名増員、33名となる。  
消防団員6名減員、381名となる。
- 8月 小型動力ポンプ付積載車を購入、第3分団第6班へ配車  
小型動力ポンプを購入、第3分団第5班へ配置
- 10月 消防職員1名増員、33名となる。
- 昭和47年 3月 司令車を購入、消防署へ配車(更新)

- 4月 消防団の班統合で23名減、5分団22班358名となる。  
消防職員1名増員、33名となる。
- 5月 新城市危険物安全協議会発足
- 6月 新城市防火協会から指揮車の寄贈を受け、消防本部へ配車
- 7月 消防新庁舎完成
- 11月 小型動力ポンプ積載車を購入、第5分団第3班へ配車
- 昭和48年 4月 消防団員3名減員、355名となる。  
本宮山スカイラインにおける消防相互応援協定を締結
- 6月 小型動力ポンプを購入、第1分団第4班へ配置
- 12月 千郷中学校少年消防クラブが全国少年消防クラブ運営指導協議会愛知県支部長賞受賞
- 昭和49年 4月 消防職員3名増員、36名となる。
- 5月 小型動力ポンプ2台を購入、第1分団第1班と第5分団第4班へ各1台を配置
- 6月 愛知県消防防災行政無線電話を設置
- 12月 小型動力ポンプ付積載車を購入、第4分団第2班へ配車
- 昭和50年 4月 消防団員3名増員、358名となる。
- 5月 第4回東三河地区消防職員親睦野球大会を本市で開催
- 8月 愛知県消防操法大会を本市で開催
- 10月 小型動力ポンプ積載車を購入、第1分団第3班へ配車
- 11月 化学消防ポンプ自動車を購入、消防署へ配車
- 12月 消防ポンプ自動車を購入、第2分団第1班へ配車(更新)
- 昭和51年 3月 新城ライオンズクラブから広報車の寄贈を受け、消防本部へ配車
- 5月 小型動力ポンプ積載車を購入、消防署へ配車
- 8月 愛知県消防操法大会で第5分団第1班が自動車ポンプの部優勝  
新城地方総合防災訓練を本市で開催
- 9月 小型動力ポンプ付積載車2台を購入、第1分団第2班と第4分団第3班へ各1台を配車  
小型動力ポンプ積載車を購入、第1分団第4班へ配車
- 10月 全国消防操法大会で第5分団第1班が優良賞受賞
- 12月 消防救急指令装置(B型)を設置
- 昭和52年 6月 査察広報車を購入、消防本部へ配車(更新)
- 8月 愛知県消防操法大会で第1分団第1班が小型ポンプの部優勝
- 11月 小型動力ポンプ付積載車2台を購入、第3分団第2班と第3分団第4班へ各1台を配車
- 昭和53年 3月 千郷中学校少年消防クラブが日本防火協会会長賞受賞
- 8月 小型動力ポンプ付積載車2台を購入、第3分団第3班と第3分団第5班へ各1台を配車
- 10月 総合気象観測装置を設置(更新)
- 昭和54年 3月 第1回東三河地区消防職員意見発表会を本市で開催
- 4月 消防職員3名増員、38名となる。

- 5月 小型動力ポンプ付積載車を購入、第1分団第5班へ配車
- 8月 愛知県消防操法大会を本市で開催  
東海地震に係る「地震防災対策強化地域」の指定を受ける。
- 11月 化学消防ポンプ自動車を購入、消防署へ配車  
消防ポンプ自動車を購入、第2分団第2班へ配車(更新)
- 12月 愛知県消防防災行政無線高速ファクシミリを設置  
地震計を設置  
小型動力ポンプ積載車を購入、第3分団第7班へ配車
- 昭和55年 2月 地震防災強化計画策定
- 3月 消防署通信室改造工事完了
- 4月 消防職員1名増員、38名となる。
- 6月 長坂自動車興業(株)から指揮車の寄贈を受け、消防本部へ配車(更新)
- 8月 日本消防協会から救急自動車の寄贈を受け、消防署へ配車  
小型動力ポンプ付積載車を購入、第3分団第1班へ配車(更新)  
小型動力ポンプ積載車を購入、第5分団第4班へ配車
- 9月 愛知県総合防災訓練(東海地震想定)を本市で開催
- 10月 救急医療情報システムを設置
- 11月 新城市婦人防火クラブ発足  
新城市少年婦人防火委員会発足
- 12月 消防ポンプ自動車を購入、第5分団第1班へ配車(更新)
- 昭和56年 3月 消防庁舎増築工事完了
- 5月 第10回東三河地区消防職員親睦野球大会を本市で開催
- 8月 小型動力ポンプ付積載車を購入、第4分団第1班へ配車  
自主防災会全地区組織化
- 9月 愛知県総合防災訓練(東海地震想定)を本市で開催
- 12月 消防ポンプ自動車を購入、第5分団第2班へ配車(更新)
- 昭和57年 1月 救急自動車を購入、消防署へ配車(更新)
- 3月 千郷中学校少年消防クラブが全国少年消防クラブ運営指導協議会長賞受賞
- 8月 愛知県消防操法大会で第2分団第3班が小型ポンプの部優勝  
日本消防協会から救出救助用資器材搬送車の寄贈を受け、消防署へ配車
- 10月 第8回全国消防操法大会に第2分団第3班が出場
- 11月 小型動力ポンプ付水槽車を購入、消防署へ配車
- 昭和58年 4月 機構改革により消防本部に防災課を設置  
消防職員2名増員、40名となる。  
新城市婦人防火クラブから新城市婦人防火クラブ連絡協議会へと改称
- 9月 小型動力ポンプ付積載車を購入、第1分団第1班へ配車(更新)
- 11月 消防団発足25周年記念事業「消防ひろば」を開催  
日本損害保険協会から消防ポンプ自動車の寄贈を受け、消防署へ配車
- 12月 上市場東住宅防災会組織化
- 昭和59年 3月 消防本部・消防団が消防庁長官表彰旗受賞

	4月	引佐郡広域施設組合消防本部と消防相互応援協定を締結 高速道路における消防相互応援協定を締結
	5月	司令車を購入、消防署へ配車(更新)
昭和60年	2月	消防団が日本消防協会特別表彰「まとい」受賞
	3月	日本消防協会特別表彰「まとい」受賞記念式典を開催 消防本部・消防署発足20周年記念式典を開催 記念誌「消防20年のあゆみ」発刊 新城市防火協会から広報車の寄贈を受け、消防本部へ配車 消防署車庫・倉庫新築及び庁舎扉改修工事
	8月	小型動力ポンプ付積載車を購入、第2分団第3班へ配車
	11月	愛知県総合防災訓練(林野火災想定)を本市で開催
昭和61年	3月	消防署仮眠室・浴室・車庫改修工事
	4月	緑が丘防災会組織化
	5月	指揮車を購入、消防本部へ配車(更新)
	7月	小型動力ポンプ付積載車を購入、第3分団第6班へ配車(更新)
	10月	愛知県共済生活協同組合から査察広報車の寄贈を受け、消防本部へ配車
昭和62年	1月	消防専用超短波無線電話装置(基地局)を設置(更新)
	4月	河川情報センター端末機を設置 小型動力ポンプを購入、消防署へ配置(更新)
	6月	日本防火協会から防火広報車の寄贈を受け、消防本部へ配車
	7月	愛知県消防操法大会で第2分団第3班が小型ポンプの部優勝
	9月	第16回東三河地区消防職員親睦野球大会を本市で開催 小型動力ポンプ付積載車を購入、第5分団3班へ配車(更新)
	10月	全国婦人消防操法大会で新城市婦人防火クラブ連絡協議会が入賞
昭和63年	2月	愛知県防災行政無線網総合システムを設置(更新) 第10回東三河地区消防職員意見発表会を本市で開催
	4月	ワードプロセッサを設置
	7月	総合気象観測装置を設置(更新)
平成元年	5月	新城市防火協会から小型貨物自動車及びワードプロセッサの寄贈を受け、消防本部へ配車及び配置
	8月	日本防火協会から電源照明用資器材等搬送車の寄贈を受け、消防署へ配車
	9月	愛知県総合防災訓練(東海地震想定)を本市で開催
	11月	愛知県防火推進大会を本市で開催
	12月	小型動力ポンプ付積載車を購入、第4分団2班へ配車(更新) 15m級はしご付消防ポンプ自動車を購入、消防署へ配車
平成2年	3月	愛知県下広域消防相互応援協定を締結
	10月	小型動力ポンプ付積載車を購入、第1分団3班へ配車(更新)
	11月	消防ポンプ自動車を購入、第2分団第1班へ配車(更新)
平成3年	3月	コミュニティ消防センター完成(第5分団第1班)
	4月	消防職員1名増員、41名となる。



- 8月 日本消防協会から小型動力ポンプ付積載車の寄贈を受け、第1分団第2班へ配車(更新)
- 12月 コミュニティ消防センター完成(第2分団第1班)(第3分団第1班)
- 平成4年 2月 小型動力ポンプ付積載車を購入、第1分団第4班、第3分団第7班、第4分団第3班へ配車(更新)
- 聴覚障害者用ファクスを通信室へ設置
- 3月 愛知県共済生活協同組合から救急自動車の寄贈を受け、消防署へ配車(更新)
- 4月 新城市婦人防火クラブ連絡協議会から新城市婦人防火クラブへ再改称
- 8月 消防庁舎仮眠室増築工事
- 10月 小型動力ポンプ付積載車を購入、第3分団第2班、第3分団第4班へ配車(更新)
- 11月 救助工作車を購入、消防署へ配車
- 愛知県消防大会を本市で開催
- 12月 コミュニティ消防センター完成(第3分団第2班)(第3分団第4班)
- 平成5年 3月 電話交換機を更新
- 消防庁舎下水道排水接続工事
- 4月 消防職員4名増員、45名となる。
- 9月 第22回東三河地区消防職員野球大会を本市で開催
- 10月 化学消防ポンプ自動車Ⅱ型を購入、消防署へ配車(更新)
- 12月 コミュニティ消防センター完成(第1分団第2班)
- 平成6年 1月 小型動力ポンプ付積載車を購入、第3分団第3班、第3分団第5班へ配車(更新)
- 2月 コミュニティ消防センター完成(第3分団第5班)
- 第16回東三河地区消防職員意見発表会を本市で開催
- 新城・南設消防広域常備化研究会を開催「広域常備消防事務委託準備委員会設置要綱」を決定した。
- 3月 コミュニティ消防センター完成(第5分団第3班)
- 高規格救急自動車を購入、消防署へ配車
- 4月 消防職員2名増員、47名となる。
- 11月 南設楽郡鳳来町長、同郡作手村長から新城市長へ「消防事務に関する事務の委託について」の要請書が提出された。
- 12月 コミュニティ消防センター完成(第2分団第2班、第4分団第2班)
- 南設楽郡鳳来町長及び作手村長と新城市長との間で、常備消防事務の委託の基本的事項に関する確認書の締結がされた。
- 平成7年 1月 地震計を設置
- 3月 消防ポンプ自動車を購入、第2分団第2班へ配車(更新)
- 小型動力ポンプ付積載車を購入、第1分団第5班、第3分団第1班へ配車(更新)
- 南設楽郡鳳来町議会及び同郡作手村議会において、消防事務の委託に関する議決がされた。
- 新城市議会において、消防事務の受託に関する議決がされた。
- 新城・南北設楽地域(稲武町を除く)のモデル広域消防の指定を受けた。
- 県下高速道路における消防相互応援協定を締結

- 4月 消防職員9名増員56名となる。  
南設楽郡鳳来町及び作手村が消防体制の常備化に係る政令指定を受けた。
- 10月 指揮車を購入、消防本部へ配車（更新）
- 11月 新城ライオンズクラブから査察広報車2台の寄贈を受けた。（鳳来分署、作手出張所へ配車）  
消防ポンプ自動車を購入、消防署へ配車（更新）
- 12月 コミュニティ消防センター完成（第3分団第7班）  
コミュニティ消防センター完成（第5分団第4班）  
南設楽郡鳳来町長及び作手村長と新城市長との間で消防事務の委託に関する附属協定書の締結がされた。
- 平成8年 1月 広域消防無線設備・無線中継施設工事完了
- 2月 地震災害避難場所の見直しを行い、市内41か所を指定  
作手出張所庁舎新築工事完了
- 3月 消防ポンプ自動車を購入、第5分団第1班へ配車(更新)  
小型動力ポンプ付積載車を購入、第5分団第4班へ配車(更新)  
山之内製薬株式会社から一部寄贈を受け、救急車を購入（作手出張所へ配車）  
鳳来分署庁舎新築工事完了  
広域常備消防業務開始に伴う条例改正議決  
新城市と鳳来町・作手村との間で締結されている「救急に関する協定書」の廃止  
記念誌「消防30年のあゆみ」発刊
- 4月 消防職員8名増員64名となる。  
防災行政無線同報系運用開始  
南設楽郡鳳来町及び同郡作手村の消防事務受託業務開始  
新城市消防署鳳来分署  
消防職員 10名 水槽付消防ポンプ自動車 1台  
救急自動車 1台 査察広報車 1台  
新城市消防署作手出張所  
消防職員 8名 水槽付消防ポンプ自動車 1台  
救急自動車 1台 査察広報車 1台
- 6月 三遠南信災害時相互応援協定を締結
- 10月 愛知県防災ヘリコプター応援協定を締結  
モデル広域消防実施準備委員会が開催され「モデル広域消防実施準備委員会設置要綱」を決定した。
- 12月 コミュニティ消防センター完成（第3分団第3班）
- 平成9年 1月 小型動力ポンプ付積載車を購入、第4分団第1班へ配車(更新)  
小型動力ポンプ付水槽車を購入、消防署へ配車(更新)
- 2月 消防ポンプ自動車を購入、消防署へ配車  
愛知県共済生活協同組合から査察広報車1台の寄贈を受けた。  
豊橋信用金庫から救急車1台の寄贈を受けた。
- 3月 コミュニティ消防センター完成（第1分団第5班）  
消防ポンプ自動車を購入、第5分団第2班へ配車(更新)

- 4月 消防職員9名増員、73名となる。  
防災行政無線同報系屋外拡声子局を増設し、市内38局となる。
- 6月 新城郵便局と災害支援協定に関する覚書を締結する。
- 8月 日本消防協会から小型動力ポンプ付軽積載車の寄贈を受けた。
- 12月 コミュニティ消防センター完成（第1分団第3班）  
北設楽郡設楽町長・同郡東栄町長・同郡豊根村長・同郡富山村長及び同郡津具村長から新城市長へ「消防事務に関する事務の委託について」の要望書が提出された。  
北設楽郡設楽町・同郡東栄町・同郡豊根村・同郡富山村・及び同郡津具村と新城市長との間で常備消防事務委託の基本的事項に関する確認書が締結された。
- 平成10年 2月 携帯電話119番等分散受信運用開始
- 3月 モデル広域消防無線設備・無線中継施設工事完了  
北設楽郡設楽町議会・同郡東栄町議会・同郡豊根村議会・同郡富山村議会及び同郡津具村議会において消防事務の委託に関する議決がされた。  
新城市議会において消防事務の受託に関する議決がされた。
- 4月 消防職員12名増員、85名となる。  
北設楽郡設楽町・同郡東栄町・同郡豊根村・同郡富山村及び同郡津具村が消防体制の常備化に係る政令指定を受けた。
- 9月 コミュニティ消防センター完成（第1分団第4班）
- 12月 コミュニティ消防センター完成（第3分団第6班）  
北設楽郡設楽町長、同郡東栄町長、同郡豊根村長、同郡富山村長及び同郡次ぐ村長と新城市長との間で消防事務の委託に関する附属協定書の締結がされた。
- 平成11年 1月 水槽付消防ポンプ自動車2台を購入、設楽・東栄分署へ配車。  
小型動力ポンプ付積載車3台を購入、津具・豊根分遣所・富山駐在所へ配車。
- 2月 資機材搬送車3台を購入、津具・豊根分遣所・富山駐在所へ配車。  
広報車2台を購入、設楽・東栄分署へ配車。  
東栄分署庁舎新築工事完了
- 3月 設楽分署・豊根分遣所・富山駐在所及び津具分遣所庁舎新築工事完了  
緊急通信指令設備整備工事完了  
モデル広域消防業務開始に伴う条例改正議決
- 4月 消防職員15名増員、100名となる。  
北設楽郡設楽町・同郡東栄町・同郡豊根村・同郡富山村・及び同郡津具村の消防事務受託業務開始
- 新城市消防署設楽分署
- |       |     |             |    |
|-------|-----|-------------|----|
| 消防職員  | 13名 | 水槽付消防ポンプ自動車 | 1台 |
| 救急自動車 | 1台  | 査察広報車       | 1台 |
- 新城市消防署津具分遣所
- |        |    |             |    |
|--------|----|-------------|----|
| 消防職員   | 1名 | 小型動力ポンプ付積載車 | 1台 |
| 資機材搬送車 | 1台 |             |    |
- 新城市消防署東栄分署

消防職員	14名	水槽付消防ポンプ自動車	1台
救急自動車	1台	査察広報車	1台
新城市消防署豊根分遣所			
消防職員	1名	小型動力ポンプ付積載車	1台
資機材搬送車	1台		
新城市消防署富山駐在所			
消防職員	1名	小型動力ポンプ付積載車	1台
資機材搬送車	1台		

東三信用組合から指揮車（パジェロイオ）の寄贈を受け、消防本部へ配車  
 モトサイクレットサワダからオートバイの寄贈を受け、消防本部へ配車

- 8月 引揚救助の部で第28回全国消防救助技術発表会出場（横浜市）
- 10月 第28回東三河地区消防職員競練会を本市で開催
- 11月 防災指揮車を購入、消防本部へ配車（更新）
- 平成12年 1月 水槽付消防ポンプ自動車を購入、作手出張所へ配車（更新）
- 2月 第22回東三河地区消防職員意見発表会を本市で開催
- 3月 コミュニティ消防センター完成（第1分団第1班）
- 4月 消防職員6名増員（うち女性1名）、104名となる。
- 平成13年 3月 コミュニティ消防センター完成（第2分団第3班）  
 小型動力ポンプ付積載車を購入、第1分団第1班へ配車（更新）
- 4月 消防職員6名増員（うち女性1名）、108名となる。
- 8月 引揚救助の部で第30回全国消防救助技術発表会出場（東京都）
- 9月 愛知県・新城市総合防災訓練（東海地震想定）を本市で開催（桜淵いこいの広場）
- 12月 コミュニティ消防センター完成（第4分団第1班）
- 平成14年 3月 小型動力ポンプ付積載車を購入、第2分団第3班へ配車（更新）
- 4月 消防職員5名増員、112名となる。
- 10月 第4回東三河地区救急症例研究会を本市で開催  
 高規格救急自動車を購入、鳳来分署に配備（更新）
- 11月 救命ボートを2艘購入、防災センター、水防倉庫へ配備
- 平成15年 2月 小型動力ポンプ付積載車を購入、第3分団第6班へ配車（更新）  
 小型動力ポンプ付積載車を購入、第5分団第3班へ配車（更新）
- 4月 消防職員5名増員、115名となる。  
 愛知県防災航空隊職員1名派遣。（2年間）
- 7月 第48回愛知県消防操法大会を本市で開催
- 11月 移動防災教室（新城市内全域）～2月
- 12月 東南海・南海地震防災対策推進地域に指定された
- 平成16年 1月 平成15年度新城市防災ボランティア養成講座を開催
- 4月 消防職員4名増員、118名となる。  
 日本消防協会研修1名（2年間）
- 8月 渡過の部で第33回全国消防救助技術発表会出場（兵庫県）
- 11月 新城市・天竜消防組合消防相互応援協定締結

- 新城市消防防災センター（仮称）建設工事基本設計業務委託
- 12月 新城市土地開発公社が新城市消防防災センター（仮称）建設予定地（新城市平井地内）を代行取得
- 平成17年 1月 新城市消防防災センター（仮称）建設予定地地質調査業務委託
- 2月 日本消防協会から新城市消防団へ指揮車（ハイラックスサーフ）の寄付を受ける
- 3月 高規格救急自動車を購入、東栄分署に配備（更新）  
2005年日本国際博覧会長久手消防署1名派遣
- 4月 消防職員2名増員、118名となる。
- 10月 消防職員1名増員、119名となる。  
新城市・鳳来町・作手村が合併し、新城市となる。  
設楽町・津具村が合併し、設楽町となる。  
消防団が、市町村合併に伴い新城市新城消防団・新城市鳳来消防団・新城市作手消防団として1,138名で発足。
- 11月 豊根村・富山村が合併し、豊根村となる。
- 平成18年 2月 第28回東三河地区消防職員意見発表会を本市で開催  
小型動力ポンプ積載車を購入、鳳来消防団第2分団第2部へ配車  
小型動力ポンプ積載車を購入、鳳来消防団第6分団第4部へ配車
- 3月 新城市消防防災センター（仮称）建設予定地を新城市土地開発公社から取得
- 4月 消防職員1名増員、120名となる。

# 消防長・消防次長・消防署長歴

## 消防長

歴代	氏名	在職期間	備考
初代	小野田辰雄	昭和40年 4月 1日～昭和50年 4月30日	市長兼務
2代	近藤長一	昭和50年 5月 1日～昭和50年 5月14日	〃
3代	井原吉治	昭和50年 5月15日～昭和50年 9月30日	
4代	松崎和夫	昭和50年10月 1日～昭和53年 3月31日	
5代	山崎比冬志	昭和53年 4月 1日～昭和55年 3月31日	
6代	松井昭夫	昭和55年 4月 1日～昭和58年 3月31日	
7代	中村久芳	昭和58年 4月 1日～昭和59年 3月31日	
8代	滝川都彦	昭和59年 4月 1日～昭和61年 3月31日	
9代	入山忠雄	昭和61年 4月 1日～昭和63年 3月31日	
10代	原田成俊	昭和63年 4月 1日～平成 4年 3月31日	
11代	今泉義一	平成 4年 4月 1日～平成 6年 3月31日	
12代	太田政廣	平成 6年 4月 1日～平成10年 3月31日	
13代	横田源太郎	平成10年 4月 1日～平成13年 3月31日	
14代	原井光一	平成13年 4月 1日～平成15年 3月31日	
15代	加藤 晃	平成15年 4月 1日～現 在	

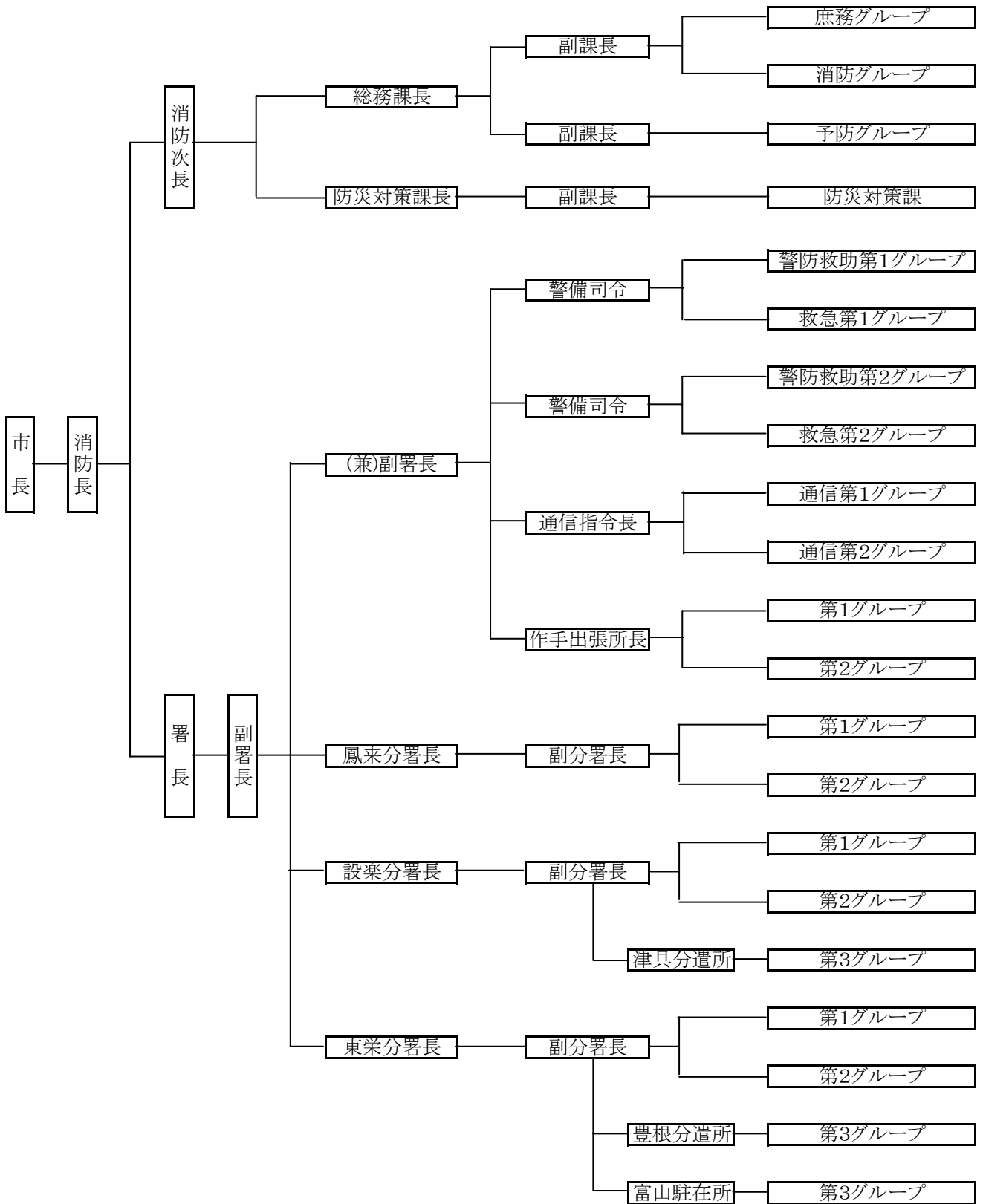
## 消防次長

歴代	氏名	在職期間	備考
初代	井原吉治	昭和40年 4月 1日～昭和50年 5月14日	消防署長兼務
2代	太田政廣	昭和50年10月 1日～昭和58年 3月31日	〃
3代	横田源太郎	平成 8年 4月 1日～平成10年 3月31日	
4代	原井光一	平成10年 4月 1日～平成13年 3月31日	消防署長兼務
5代	加藤 晃	平成13年 4月 1日～平成15年 3月31日	
6代	鈴木伯美	平成15年 4月 1日～平成17年 3月31日	
7代	森本正美	平成18年 4月 1日～現 在	

## 消防署長

歴代	氏名	在職期間	備考
初代	井原吉治	昭和40年 4月 1日～昭和50年 9月30日	
2代	太田政廣	昭和50年10月 1日～昭和62年 2月28日	
3代	横田源太郎	昭和62年 3月 1日～平成 6年 3月31日	
4代	原井光一	平成 6年 4月 1日～平成10年 3月31日	
5代	山本利光	平成10年 4月 1日～平成11年 3月31日	
6代	原井光一	平成11年 4月 1日～平成13年 3月31日	消防次長兼務
7代	森本正美	平成13年 4月 1日～平成17年 3月31日	
8代	鈴木伯美	平成18年 4月 1日～現 在	

# 消防の織図



# 消防の事務分掌

## 消防本部

### 【総務課】

- 1 公印の保管に関する事。
- 2 消防文書の收受及び発送に関する事。
- 3 消防例規に関する事。
- 4 職員の人事、給与その他勤務条件に関する事。
- 5 消防職員委員会に関する事。
- 6 消防防災統計及び消防防災情報に関する事。
- 7 職員の教育及び研修に関する事。
- 8 消防施設の整備に関する事。
- 9 消防機械器具に関する事。
- 10 広域消防事務に関する事。
- 11 消防団員に関する事。
- 12 消防団施設及び資器材に関する事。
- 13 消防防災思想の普及及び宣伝に関する事。
- 14 防火査察その他火災の予防に関する事。
- 15 防火対象物における消防用設備に関する事。
- 16 建築物等の許可、認可及び確認の同意に関する事。
- 17 危険物の規制に関する事。
- 18 火災の原因及び損害の調査に関する事。
- 19 各種消防団体に関する事。

### 【防災対策課】

- 1 防災及び災害対策に関する事。
- 2 防災行政無線システム整備に関する事。
- 3 地域防災計画に関する事。
- 4 防災センターの維持管理及び運用に関する事。
- 5 防災訓練に関する事。
- 6 自主防災会の育成に関する事。
- 7 防災行政無線に関する事。
- 8 防災施設の整備に関する事。
- 9 防災機械器具の整備に関する事。
- 10 防災思想の普及に関する事。
- 11 各種防災団体に関する事。

## 消防署

- 1 署員の教養訓練に関する事。
- 2 火災その他災害の警戒及び防御に関する事。
- 3 救急業務に関する事。
- 4 救助業務に関する事。
- 5 消防機械器具の整備保全に関する事。
- 6 通信施設及び機器の管理及び運用に関する事。
- 7 消防無線の維持管理及び運用に関する事。
- 8 管区務に関する事。
- 9 消防及び防災気象に関する事。
- 10 その他消防に関する事。



## 消防職員配置状況

階級別 所属別		消防監	司令長	司令	司令補	士長	副士長	消防士	その他の職員	計		
		消防長	1									1
消防本部	消防次長		1								1	
	総務課	総務課長		1								1
		副課長			2							2
		庶務グループ					2			1		3
		消防グループ				1	1					2
		予防グループ					2	1				3
		防災対策課		1								1
	防災対策課	副課長			1							1
		防災対策課				1	1	1				3
		小計	1	3	3	2	6	2	0	1	18	
	消防署	署長		1								1
		本署		1	3	2	18	9	10			43
		作手出張所			1		4	5				10
鳳来分署			1	1	1	6	2				11	
設楽分署			1	1		3	6				11	
津具分遣所						2	3	1			6	
東栄分署			1	1	1	6	1	3			13	
豊根分遣所						3	2	1			6	
富山駐在所						1					1	
小計		0	5	7	4	43	28	15	0		102	
合計	1	8	10	6	49	30	15	1		120		

## 消防職員年齢状況

階級別 年齢別	消防監	司令長	司 令	司令補	士 長	副士長	消防士	その他の職員	合 計
18才									0
19才							1		1
20才							1		1
21才							6		6
22才							4		4
23才						5	2		7
24才						4			4
25才						9	1		10
26才						9			9
27才					4	2			6
28才					7				7
29才					13				13
30才					7	1			8
31才					6				6
32才					4				4
33才					3				3
34才					1				1
35才					4				4
36才									0
37才									0
38才									0
39才									0
40才				3					3
41才									0
42才									0
43才									0
44才									0
45才				1					1
46才				1					1
47才									0
48才									0
49才				1					1
50才			3						3
51才								1	1
52才			1						1
53才		1							1
54才		1	2						3
55才		1							1
56才									0
57才		1	1						2
58才			1						1
59才	1	4	2						7
合 計	1	8	10	6	49	30	15	1	120
平均年齢	59.0	56.9	54.3	43.3	30.2	25.1	21.6	51.0	33.1

## 消防学校等入校状況

年度		平成 14年度以前	平成 15年度	平成 16年度	平成 17年度	合計
消防 大学 校	上級幹部科	1	1	1		3
	中級幹部科					0
	初級幹部科					0
	警防科					0
	予防科					0
	救急科					0
	救助科					0
小計		1	1	1	0	3
愛知 県 消 防 学 校	初任科	102	4	4	2	112
	救急科	70	10	6	3	89
	幹部科	3	1	1	1	6
	警防科	12			1	13
	予防科	2	1	1	1	5
	機関科	1				1
	地震科	2				2
	特殊災害科					0
	特別教育科	1				1
	指導員養成科	6	1		2	9
	体育指導員養成科					0
	救助科	4	1	1	2	8
	はしご自動車科	2	1	1		4
	地震防災科		1	1		2
救急救命士気管挿管講習				1	1	2
小計		205	20	16	13	254
救急救命士養成		7	2	2	2	13
救急救命士薬剤投与講習					1	1
小計		7	2	2	3	14
東 三 河	救急Ⅰ課程	20		6	7	33
	救急Ⅱ課程	17	5		7	29
小計		37	5	6	14	62
合計		250	28	25	30	333

## 消防ポンプ車等一覧表

所属	自動車						ポンプ					備考
	種別	車名	登録番号	年式	経過年数	無線	会社名	級別	型式	年式	経過年数	
消防本部	普通	トヨタ	豊橋88な3303	H7	10	○						指揮車
	〃	トヨタ	豊橋88は1351	H9	9	○						査察広報車(4WD)
	〃	トヨタ	豊橋800さ5844	H17	1	○						司令車(4WD)
	〃	三菱	豊橋800さ1573	H11	6	○						防災指揮車(4WD)
	〃	日産	豊橋500な187	H13	4	○						広報車
	〃	三菱	豊橋44さ5745	H1	16							小型貨物車
	軽	スバル	豊橋40せ7502	H9	8	○	ロビン	C-1	1段タービン	H9	8	小型動力ポンプ付軽積載車
		ホンダ	新城市0731	H11	7							オートバイ
本署	普通	三菱	豊橋800た253	H11	6	○						指揮車
	大型	日野	豊橋88さ396	H5	12	○	日本ドライ	A-2	2段タービン	H5	12	II型化学車
	普通	三菱	豊橋88な3351	H7	10	○	森田	A-2	2段タービン	H7	10	CD-1
	〃	日野	豊橋88な469	H1	16	○	森田	A-2	2段タービン	H1	16	15m級はしご付
	〃	日野	豊橋88な4569	H9	9	○	森田	A-2	2段タービン	H9	9	CD-1(4WD)
	大型	日野	豊橋88さ575	H9	9	○	トーハツ	B-2	1段タービン	H9	9	水槽車
	〃	日野	豊橋88さ331	H4	13	○						II型救助工作車
	普通	日産	豊橋88な305	H1	16	○						照明車
	〃	日産	豊橋88な3703	H8	10	○						救急車
	〃	トヨタ	豊橋88な2348	H6	12	○						高規格救急車

所属	自動車						ポンプ					備考
	種別	車名	登録番号	年式	経過年数	無線	会社名	級別	型式	年式	経過年数	
鳳分署	〃	日野	豊橋88な847	H2	15	○	森田	A-2	2段タービン	H2	15	水I-A
	〃	トヨタ	豊橋800さ4220	H14	3	○						高規格救急車(4WD)
	〃	トヨタ	豊橋88は1116	H7	10	○						査察広報車
作出張手所	〃	日野	豊橋800さ1689	H12	6	○	ニッキ	A-2	2段タービン	H11	6	水I-A
	〃	日産	豊橋88な4517	H9	9	○						救急車(4WD)
	〃	トヨタ	豊橋88は1118	H7	10	○						査察広報車
設分署	〃	日野	豊橋800さ764	H11	7	○	ニッキ	A-2	2段タービン	H10	7	水I-A
	〃	トヨタ	豊橋88な3601	H8	10	○						救急車
	〃	トヨタ	豊橋800た225	H11	7	○						広報車
津分遣具所	〃	三菱	豊橋800さ788	H11	7	○	トーハツ	B-2	1段タービン	H11	7	小型ポンプ付積載車
	〃	トヨタ	豊橋800さ841	H11	7	○						資機材搬送車
東分署	〃	日野	豊橋800さ765	H11	7	○	ニッキ	A-2	2段タービン	H11	7	水I-A
	〃	トヨタ	豊橋800さ5863	H17	1	○						高規格救急車
	〃	トヨタ	豊橋800た226	H11	7	○						広報車
豊分遣根所	〃	三菱	豊橋800さ789	H11	7	○	トーハツ	B-2	1段タービン	H11	7	小型ポンプ付積載車
	〃	トヨタ	豊橋800さ840	H11	7	○						資機材搬送車
富駐在所	〃	三菱	豊橋800さ787	H11	7	○	トーハツ	B-2	1段タービン	H11	7	小型ポンプ付積載車
	〃	トヨタ	豊橋800さ843	H11	7	○						資機材搬送車

## 消防水利施設状況

区分		署名	合計	本署・鳳来分署 作手出張所	設楽分署 津具分遣所	東栄分署	豊根分遣所 富山駐在所	
				新 城 市	設 楽 町	東 栄 町	豊 根 村	
消 火 栓	公設	地下式	493	295	10	146	42	
	私設	地下式	0					
防 火 水 槽	公設	40m <sup>3</sup> 未満	56	29	15	1	11	
		40m <sup>3</sup> 以上 60m <sup>3</sup> 未満	865	528	197	125	15	
		60m <sup>3</sup> 以上 100m <sup>3</sup> 未満	25	24	1			
		100m <sup>3</sup> 以上	3	1		2		
	私設	40m <sup>3</sup> 未満	7	7				
		40m <sup>3</sup> 以上 60m <sup>3</sup> 未満	1	1				
		60m <sup>3</sup> 以上 100m <sup>3</sup> 未満	13	13				
		100m <sup>3</sup> 以上	7	7				
	プ ー ル			35	25	4	3	3
	河川・溝等			12		7	5	
濠・池等			1	1				
海・湖			0					
合計			1518	931	234	282	71	

# 消防資機材一覧

## 1 消防・救助活動用

	計	消防署	出張所	鳳来分署	設楽分署	津分遣所	東栄分署	豊分遣所	富駐在所
		(本署)	手					根	山
40mmホース	11	10	1						
50mmホース	210	101	28	43	18		20		
65mmホース	377	132	49	50	42	23	35	23	23
化学泡原液 (㊦)	2,000	700	340	300	280	60	280	40	
簡易発砲器	10	4	1	1	1	1	1	1	
耐熱防火服	8	4					4		
背負式ポンプ	46	46							
サルベージシート	76	27	5	7	22	4	3	5	3
ウォーターチャージャー	1	1							
ウォーターカーテン	2	2							
かぎ付はしご	1	1							
二連はしご	8	1	1	1	1	1	1	1	1
三連はしご	1	1							
金属製折りたたみはしご	1						1		
空気式救助マット	1	1							
救命索発射銃	1	1							
救命索発射器	0								
マンホール救助器具	1	1							
緩降機	1	1							
ロープ登降機	2	2							
救助用縛帯	11	7	1		1		2		
山岳用ハーネス	10	4			2		1	2	1
山岳用背負子	4	1			1		1		1
安全帯	40	29	1	3	2	1	4		
平坦架	3	1			1		1		
バスケット型担架	2	1			1				
油圧ジャッキ	2	2							
油圧スプレッダー	3	1		1			1		
可搬ウインチ	8	1	1		1	1	2	1	1
マット型空気ジャッキ	1	1							
油圧切断機	4	2			1		1		
エンジンカッター	2	2							
ガス溶断器	1	1							
チェーンソー	8	2	1	1	1		1	1	1
鉄線カッター( )はハンドカッター	15(23)	8(14)	(3)	4(1)	1(1)	1(1)	0(1)	1(2)	

	計	消防署 (本署)		鳳来分署	設楽分署	津分遣所 具所	東栄分署	豊分遣所 根所		富駐在所 山所
		出張所 手								
エアーカッター	2	1			1					
空気鋸	2	1			1					
万能斧	11	5	1	2	2		1			
大ハンマー	11	3	2	1	1	1	1	1	1	1
削岩機	1	1								
ハンマードリル	1	1								
可燃性ガス測定器	0									
有毒ガス測定器	0									
防毒マスク	9		3	3	2	1				
空気呼吸器	28	15	2	3	3	1	3	1		
空気呼吸器用ボンベ	98	60	10	12	9	2	4	1		
送排風機	1	1								
耐電手袋 ( )は小手袋	13(8)	8	1(2)	1(2)	1(2)	0(1)	1	0(1)	1	1
耐電長靴	7	3	1	1	1		1			
耐電棒	5	1	1	1	1		1			
化学防護服	4	4								
潜水器具	4	4								
救命胴衣	78	52	5	5	5	2	5	2	2	2
救命浮環	10	5	1	1	1		1	1		
救命ボート	2	2								
船外機	2	2								
水中ポンプ	1	1								
応急処置セット	10	4	1	1	2		1	1		
携帯拡声器	10	3	1	1	1	1	1	1	1	1
携帯無線機	21	12	1	2	2	1	1	1	1	1
可搬式無線機	8	1	1	1	1	1	1	1	1	1
発動発電機	20	10	2	1	3	1	1	1	1	1
投光器	15	8	1	1	1	1	1	1	1	1
水圧計	1	1								
ピットゲージ	1	1								
バキュームゲージ	1	1								
コンプレッションゲージ	1	1								
バッテリー充電器	8	1	1	1	1	1	1	1	1	1
万力	6	1			1	1	1	1	1	1
エアーコンプレッサー	8	1	1	1	1	1	1	1	1	1
グラインダー	8	1	1	1	1	1	1	1	1	1
ガレージジャッキ	8	1	1	1	1	1	1	1	1	1



2 救急活動用

	計	消防署 (本署)	出張所 作手	鳳来分署	設楽分署	津分遣所 具所	東栄分署	豊分遣所 根所	富駐在所 山所
自動式人工呼吸器一式	10	1	1	2	1	1	2	1	1
手動式人工呼吸器一式	12	3	1	2	1	1	2	1	1
心肺蘇生用背板	9	2	1	1	1	1	1	1	1
酸素吸入器一式	13	2	1	3	1	1	2	1	2
酸素ボンベ	59	31	3	6	3	6	4	3	3
電動式吸引機	10	2	1	2	1	1	1	1	1
陰圧式固定用具	10	2	1	2	1	1	1	1	1
頸部固定副子	57	17	8	12	6	3	4	4	3
ショックパンツ	5	1	1	1	1		1		
E. O. G方式滅菌器	5	1	1	1	1		1		
携帯用自動車電話	9	2	1	1	1	1	1	1	1
自動手指消毒器	2	1		1					
血圧計	21	2	1	4	2	3	3	3	3
心電図伝送装置	3	1		1			1		
患者観察装置	6	2	1	1	1		1		
血中酸素飽和度測定器	8	1	1	1	1	1	1	1	1
自動式心肺蘇生装置	4		1	1	1		1		
輸液用資機材一式	4	2		1			1		
輸液ポンプ	3	1		1			1		
喉頭鏡セット	13	2	3	2	1	1	2	1	1
気管挿管セット	3	2		1					
除細動器	9	2	1	1	1	1	1	1	1
高度救命処置訓練用人形	2	1		1					
除細動器リズムシミュレーター	6	1	1			1	1	1	1
除細動器AEDトレーナー(リトルアン含)	6	6							
静脈注射訓練用モデル	1	1							
心肺蘇生訓練用人形	31	12	3	12	1	1	1	1	
バックボード	9	2	1	1	1	1	1	1	1
ショートボード	3		1		1				1
ケッド	3	1		1			1		
スクープストレッチャー	10	2	1	2	1	1	1	1	1

3 予防活動用

	計	消防署 (本署)	出張所 作手	鳳来分署	設楽分署	津分遣所 具所	東栄分署	豊分遣所 根所	富駐在所 山所
石油蒸発爆発実験器具	1	1							
漏電検出試験器	1	1							
熱電対試験器	1	1							
引火点試験器(密閉式)	2	1	1						
引火点試験器(開放式)	1	1							
加熱試験器	1	1							
メーターリレー試験器	1	1							
感知器検査器	2	1	1						
ガス検知器	1	1							
万能測定器	1	1							
静電気測定器	1	1							
ピットゲージ	2	1	1						
粘度計	1	1							
傾斜角度計	2	1	1						
ガス濃度計	1	1							
電流電圧計	1	1							
電流計	1	1							
漏電計	1	1							
照度計	1	1							
表面温度計	1	1							
炭化深度計	2	1	1						
回転計	1	1							
圧力計	2	1	1						
騒音計	1	1							
被膜計	1	1							
鉄板厚計	1	1							
歩行式距離計測計	1	1							

## 2 予 防 統 計

---

# 市町村別危険物施設数

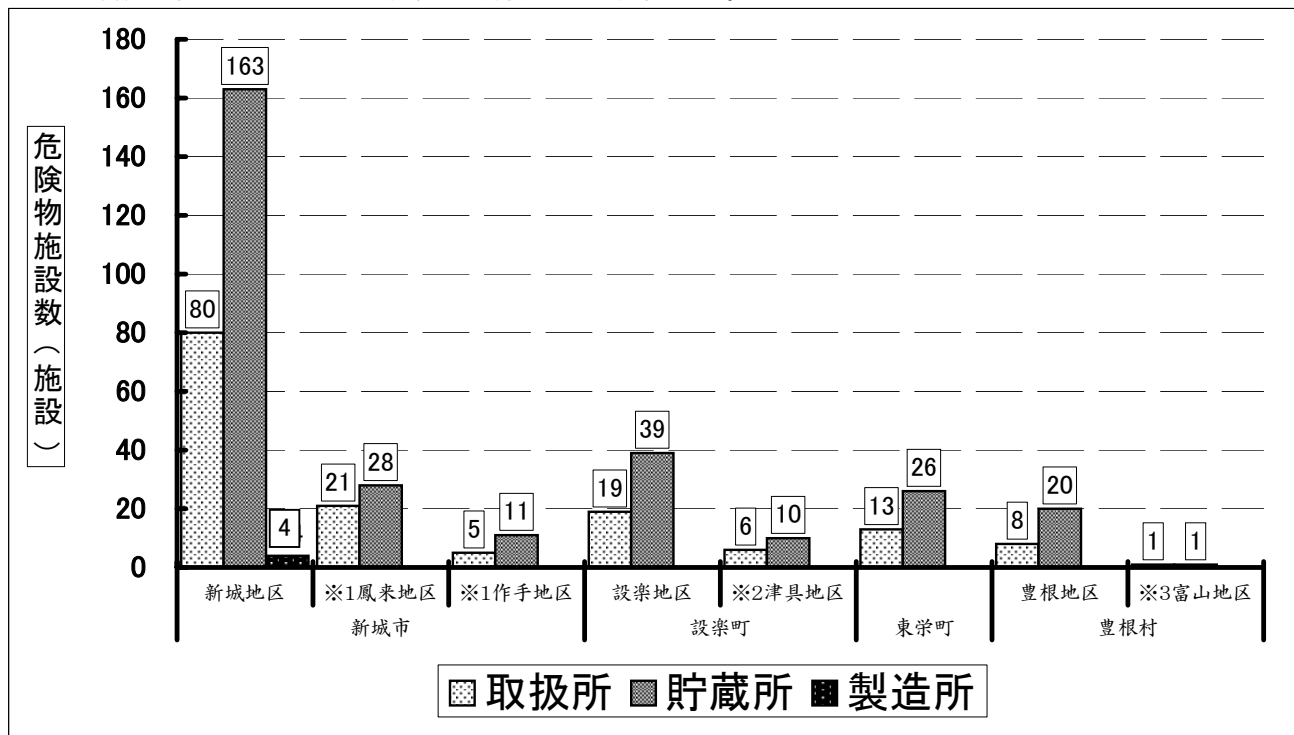
(平成18年3月31日現在)

製造所等の別 市町村別		合計	製造所	貯蔵所								取扱所			
				小計	屋内貯蔵所	屋外タンク貯蔵所	屋内タンク貯蔵所	地下タンク貯蔵所	簡易タンク貯蔵所	移動タンク貯蔵所	屋外貯蔵所	小計	給油取扱所	自家給油取扱所	一般取扱所
<b>合計</b>		<b>455</b>	<b>4</b>	<b>298</b>	<b>40</b>	<b>89</b>	<b>12</b>	<b>98</b>	<b>6</b>	<b>40</b>	<b>13</b>	<b>153</b>	<b>81</b>	<b>35</b>	<b>72</b>
新城市	新城地区	247	4	163	35	54	5	44	6	12	7	80	30	14	50
	※1鳳来地区	49		28	1	8		12		7		21	13	5	8
	※1作手地区	16		11	1		1	6		1	2	5	5	1	
設楽町	設楽地区	58		39	3	13	2	12		8	1	19	10	4	9
	※2津具地区	16		10		5		2		3		6	4	2	2
東栄町		39		26		7	3	8		6	2	13	10	5	3
豊根村	豊根地区	28		20		2	1	13		3	1	8	8	4	
	※3富山地区	2		1				1				1	1		

※1 平成17年10月1日から旧新城市との合併により新城市となる。

※2 平成17年10月1日から旧設楽町との合併により設楽町となる。

※3 平成17年11月27日から旧豊根村との合併により豊根村となる。



# 危険物施設の許可、検査及び廃止届数並びに手数料収入額

(平成18年3月31日現在)

区分 製造所等の別		許 可		完 成 検 査		完 成 検 査 前 検 査	承 認			廃 止 届
		設 置	変 更	設 置	変 更		仮 貯 蔵	仮 取 扱	仮 使 用	
合 計		8	24	9	23	0	0	0	19	14
製 造 所			1		1				1	
貯 蔵 所	小 計	6	13	7	14	0	0	0	8	11
	屋 内 貯 蔵 所	1		1						1
	屋 外 タ ン ク 貯 蔵 所	2	5	4	7				5	3
	屋 内 タ ン ク 貯 蔵 所	1	4	1	4				3	
	地 下 タ ン ク 貯 蔵 所		2		1					3
	簡 易 タ ン ク 貯 蔵 所									
	移 動 タ ン ク 貯 蔵 所		2		2					3
	屋 外 貯 蔵 所	2		1						1
取 扱 所	小 計	2	10	2	8	0	0	0	10	3
	給 油 取 扱 所	1	1	2	1				1	1
	一 般 取 扱 所	1	9		7				9	2
手数料収入額（単位：千円）		202	468	327					102.6	

# 指定数量の倍数・類別危険物施設数

(平成18年3月31日現在)

製造所等の別 区分		合計	製 造 所	貯 蔵 所								取 扱 所			
				小 計	屋 内 貯 蔵 所	屋 外 タンク 貯蔵所	屋 内 タンク 貯蔵所	地 下 タンク 貯蔵所	簡 易 タンク 貯蔵所	移 動 タンク 貯蔵所	屋 外 貯 蔵 所	小 計	給 油 取 扱 所	一 般 取 扱 所	
許 可 施 設 数		455	4	298	40	89	12	98	6	40	13	153	81	72	
数 量 別	5 倍 以 下	183		150	15	26	3	61	6	36	3	33	5	28	
	5 倍を超え 10倍以下	120	2	75	10	30	7	22		1	5	43	12	31	
	10倍を超え 50倍以下	98	1	63	10	29	2	14		3	5	34	23	11	
	50倍を超え 100倍以下	27	1	7	4	2		1				19	18	1	
	100倍を超え 150倍以下	10		0								10	9	1	
	150倍を超え 200倍以下	8		1	1							7	7		
	200倍を超え 1,000倍以下	9		2		2						7	7		
	1,000倍を超え 5,000倍以下														
	5,000倍を超え 10,000倍以下														
	10,000倍を超え るもの														
類 別	第 1 類	2		2	2										
	第 2 類														
	第 3 類														
	第 4 類	459	4	300	37	90	12	101	6	42	13	155	81	74	
	第 5 類														
	第 6 類														
混 在		1		1	1							0			

# 防火対象物一覧表

(消防法施行令別表第1)

※特定防火対象物

(項)	防火対象物の種類	
(1)	イ	※ 劇場、映画館、演芸場又は観覧場
	ロ	※ 公会堂又は集会場
(2)	イ	※ キャバレー、カフェー、ナイトクラブその他これらに類するもの
	ロ	※ 遊技場又はダンスホール
	ハ	※ 風俗営業等の規制及び業務の適正化等に関する法律第2条第5項に規定する性風俗関連特殊営業を営む店舗その他これに類するものとして総務省令に定めるもの
(3)	イ	※ 待合、料理店その他これらに類するもの
	ロ	※ 飲食店
(4)	※ 百貨店、マーケットその他の物品販売業を営む店舗又は展示場	
(5)	イ	※ 旅館、ホテル、宿泊所その他これらに類するもの
	ロ	寄宿舎、下宿又は共同住宅
(6)	イ	※ 病院、診療所又は助産所
	ロ	※ 老人福祉施設、有料老人ホーム、介護老人保険施設、救護施設、更生施設、児童福祉施設、身体障害者更生援護施設、知的障害者援護施設又は精神障害者社会復帰施設
	ハ	※ 幼稚園、盲学校、聾学校又は養護学校
(7)	小学校、中学校、高等学校、中等教育学校、高等専門学校、大学、専修学校、各種学校その他これらに類するもの	
(8)	図書館、博物館、美術館その他これらに類するもの	
(9)	イ	※ 公衆浴場のうち、蒸気浴場、熱気浴場その他これらに類するもの
	ロ	上記以外の公衆浴場
(10)	車両の停車場又は船舶若しくは航空機の発着場	
(11)	神社、寺院、教会その他これらに類するもの	
(12)	イ	工場又は作業場
	ロ	映画スタジオ又はテレビスタジオ
(13)	イ	自動車車庫又は駐車場
	ロ	飛行機又は回転翼航空機の格納庫
(14)	倉庫	
(15)	前各項に該当しない事業場	
(16)	イ	※ 複合用途防火対象物で特定用途部分を有するもの
	ロ	複合用途防火対象物で上記以外のもの
(16の2)	※ 地下街	
(16の3)	※ 建築物の地階で連続して地下道に面して設けられたものと当該地下道とを合わせたもの	
(17)	文化財保護法の規定によって重要文化財、重要有形民俗文化財、史跡若しくは重要な文化財として指定され、又は旧重要美術品等の保存に関する法律の規定によって重要美術として認定された建造物	
(18)	延長50メートル以上のアーケード	
(19)	市町村の指定する山林	
(20)	総務省令で定める舟車	

# 市町村別防火対象物状況

(平成18年3月31日現在)

用途別		市町村別	合計	新城市			設楽町		東栄町	豊根村	
				新城地区	※1鳳来地区	※1作手地区	設楽地区	※2津具地区		豊根地区	※3富山地区
1項	イ	劇場・映画館	2	1					1		
	ロ	公会堂・集会場	101	40	17	14	7	2	14	6	1
2項	イ	キャバレー・カフェー	0								
	ロ	遊技場・ダンスホール	11	7	2		1		1		
	ハ	性風俗関連特殊営業を営む店舗等	0								
3項	イ	待合・料理店	3	1	1	1					
	ロ	飲食店	78	42	21	5			7	2	1
4項		百貨店・マーケット	95	82	8	2		1	2		
5項	イ	旅館・ホテル	95	9	42	4	19	4	8	5	4
	ロ	寄宿舎・共同住宅	253	201	35	4	7		3	3	
6項	イ	病院・診療所	38	20	7	1	3	1	5	1	
	ロ	保育園・老人福祉施設	62	22	15	6	10	2	4	2	1
	ハ	幼稚園・盲学校	8	2				1	4	1	
7項		小・中・高等学校	120	49	40	6	9	2	9	4	1
8項		図書館・博物館	12	2	6	2	1		1		
9項	イ	蒸気浴場・熱気浴場	0								
	ロ	イ以外の公衆浴場	2						1	1	
10項		車両の停車場	2	1	1						
11項		神社・寺院・教会	52	23	18		2	1	8		
12項	イ	工場・作業所	462	298	123	26	4	4	7		
	ロ	映画・テレビスタジオ	0								
13項	イ	自動車車庫・駐車場	20	12	7	1					
	ロ	飛行機等格納車庫	0								
14項		倉庫	98	76	11	10		1			
15項		前項に該当しない事業所	183	100	39	16	13	5	6	4	
16項	イ	特定複合用途防火対象物	151	116	24	3	3	1	4		
	ロ	イ以外の複合用途防火対象物	27	14	9		2		1		1
16項の2		地下街	0								
16項の3		準地下街	0								
17項		重要文化財等	7	1	2			3		1	
合計			1,882	1,119	428	101	81	28	86	30	9

※1 平成17年10月1日から旧新城市との合併により新城市となる。

※2 平成17年10月1日から旧設楽町との合併により設楽町となる。

※3 平成17年11月27日から旧豊根村との合併により豊根村となる。



# 用途別消防同意件数

(平成18年3月31日現在)

市町村別 工事種別・用途		合計		新城市						設楽町				東栄町		豊根村			
				新城地区		※1鳳来地区		※1作手地区		設楽地区		※2津具地区				豊根地区		※3富山地区	
				同意	通知	同意	通知	同意	通知	同意	通知	同意	通知			同意	通知	同意	通知
工 事 種 別	新築	67	69	60	69	3		1		1		1				1			
	増築	39	49	35	48		1	4											
	改築	1	0									1							
	修繕	0	0																
	模様替	0	0																
	用途変更	0	0																
	その他	0	0																
1項	イ 劇場・映画館	0	0																
	ロ 公会堂・集会場	2	0	2															
2項	イ キャバレー・カフェー	0	0																
	ロ 遊技場・ダンスホール	0	0																
	ハ 性風俗関連特殊営業を営む店舗等	0	0																
3項	イ 待合・料理店	0	0																
	ロ 飲食店	0	0																
4項	百貨店・マーケット	4	0	4															
5項	イ 旅館・ホテル	0	0																
	ロ 寄宿舎・共同住宅	5	0	5															
6項	イ 病院・診療所	4	0	3								1							
	ロ 保育園・老人福祉施設	2	0	1				1											
	ハ 幼稚園・盲学校	0	0																
7項	小・中・高等学校	4	0	3								1							
8項	図書館・博物館	0	0																
9項	イ 蒸気浴場・熱気浴場	0	0																
	ロ イ以外の公衆浴場	0	0																
10項	車両の停車場	0	0																
11項	神社・寺院・教会	3	0	3															
12項	イ 工場・作業所	23	0	23															
	ロ 映画・テレビスタジオ	0	0																
13項	イ 自動車庫・駐車場	1	0	1															
	ロ 飛行機等格納庫	0	0																
14項	倉庫	13	0	12												1			
15項	前各項に該当しない事業所	16	0	11				4		1									
16項	イ 特定複合用途防火対象物	5	0	5															
	ロ イ以外の複合用途防火対象物	2	0	2															
17項	重要文化財等	0	0																
	併用住宅	2	0	2															
	専用住宅	9	116	9	115		1												
	エレベーター	2	0			2													
	その他	10	2	9	2	1													
合計		107	118	95	117	3	1	5	0	1	0	2	0	0	0	1	0	0	0

※1 平成17年10月1日から旧新城市との合併により新城市となる。

※2 平成17年10月1日から旧設楽町との合併により設楽町となる。

※3 平成17年11月27日から旧豊根村との合併により豊根村となる。

# 消防法関係届出状況

(平成18年3月31日現在)

種 別		4月	5月	6月	7月	8月	9月	10月	11月	12月	1月	2月	3月	合計
消 防 法 関 係	防火管理者選任届	9	18	3	3	5	18	7	3	4	4	7	3	84
	消防計画届	25	18	4	2	8	17	4	3	5	3	4	3	96
	圧縮アセチレンガス等の貯蔵等の届		2		1	13	1		1	1	2	4	1	26
	消防用設備等着工届	2	4	2	4	5	1	8	19	2	4	5	8	64
	消防用設備等設置届(消火)		2			1	1	4	2	5	1	3	6	25
	消防用設備等設置届(警報)	2	2	3	1		1	7	4	7	2	2	4	35
	消防用設備等設置届(避難)		1				1	5	1	3		3	4	18
	消防用設備等点検結果報告書													0
小 計		38	47	12	11	32	40	35	33	27	16	28	29	348
火 災 予 防 条 例 関 係	炉・かまど・ボイラー等設置		1					3						4
	少量危険物等貯蔵・取扱	3		3		8	2	8	2			5		31
	少量危険物等廃止届											1		1
	防火対象物使用開始	2				2	1					3	1	9
	煙火打上げ・仕掛け	8	3	2	11	12	13	17	3	3	1	4	21	98
	変電・発電・蓄電設備設置		1		2	1	1	2	5	2	3	2	8	27
	催物開催										1			1
小 計		13	5	5	13	23	17	30	10	5	5	15	30	171
合 計		51	52	17	24	55	57	65	43	32	21	43	59	519



# 3 火災統計

---

# 火災状況一覧表

(平成17年中)

種別 市町村別		火災種別(件)					損害額(千円)					焼損面積	
		計	建物	林野	車両	その他	計	建物	林野	車両	その他	建物(m <sup>2</sup> )	林野(a)
新 城 市	新 城 地 区	14	7	1	3	3	89,031	88,225	605	140	61	1,277	18
	※1鳳来地区	1			1		170			170			
	※1作手地区	1			1		431			431			
設 楽 町	設 楽 地 区	2			1	1	106			106		252	
	※2津具地区	1		1			20		20				1
東 栄 町		2	2				60	60				6	
豊 根 村	豊 根 地 区	0					0						
	※3富山地区	0					0						
合 計		21	9	2	6	4	89,818	88,285	625	847	61	1,535	19

※1 平成17年10月1日から旧新城市との合併により新城市となる。

※2 平成17年10月1日から旧設楽町との合併により設楽町となる。

※3 平成17年11月27日から旧豊根村との合併により豊根村となる。

## 月別火災状況

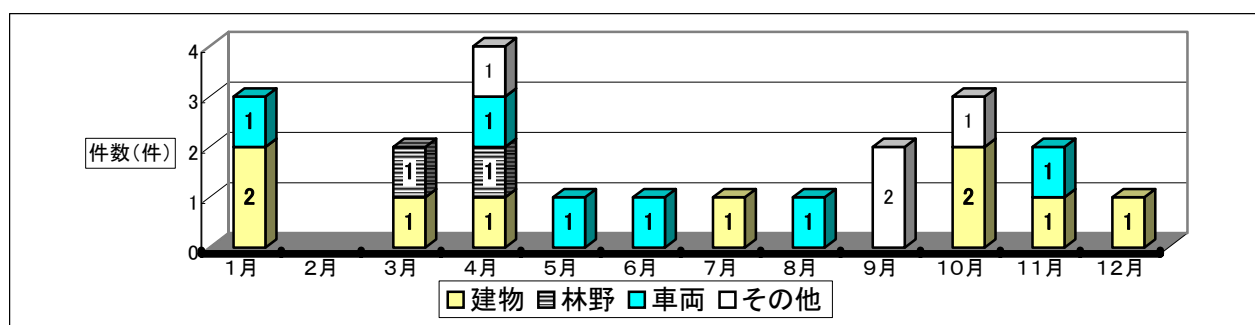
(平成17年中)

火災種別 月別		建 物	林 野	車 両	その他	計
新 城 市	新 城 地 区	7	1	3	3	14
	※1 鳳来地区			1		1
	※1 作手地区			1		1
設 楽 町	設 楽 地 区			1	1	2
	※2 津具地区		1			1
東 栄 町		2				2
豊 根 村	豊 根 地 区					0
	※3 富山地区					0
<b>合計</b>		<b>9</b>	<b>2</b>	<b>6</b>	<b>4</b>	<b>21</b>
1	月	2		1		3
2	月					0
3	月	1	1			2
4	月	1	1	1	1	4
5	月			1		1
6	月			1		1
7	月	1				1
8	月			1		1
9	月				2	2
1 0	月	2			1	3
1 1	月	1		1		3
1 2	月	1				1
<b>合計</b>		<b>9</b>	<b>2</b>	<b>6</b>	<b>4</b>	<b>21</b>

※1 平成17年10月1日から旧新城市との合併により新城市となる。

※2 平成17年10月1日から旧設楽町との合併により設楽町となる。

※3 平成17年11月27日から旧豊根村との合併により豊根村となる。



# 原因別火災発生状況

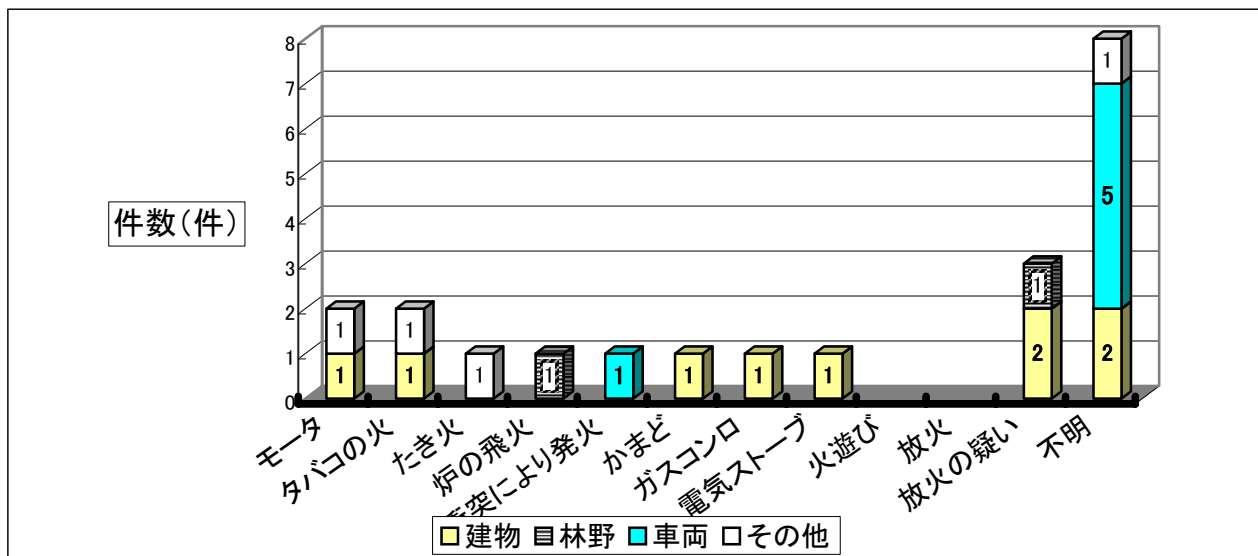
(平成17年中)

火災種別		建 物	林 野	車 両	その他	計
原因別						
新 城 市	新 城 地 区	7	1	3	3	14
	※1 鳳来地区			1		1
	※1 作手地区			1		1
設 楽 町	設 楽 地 区			1	1	2
	※2 津具地区		1			1
東 栄 町		2				2
豊 根 村	豊 根 地 区					0
	※3 富山地区					0
合 計		9	2	6	4	21
モ ー タ		1			1	2
タ バ コ の 火		1			1	2
た き 火					1	1
炉 の 飛 火			1			1
衝突により発火				1		1
か ま ど		1				1
ガ ス コ ン ロ		1				1
電 気 ス ト ー ブ		1				1
火 遊 び						0
放 火						0
放 火 の 疑 い		2	1			3
不 明		2		5	1	8
合 計		9	2	6	4	21

※1 平成17年10月1日から旧新城市との合併により新城市となる。

※2 平成17年10月1日から旧設楽町との合併により設楽町となる。

※3 平成17年11月27日から旧豊根村との合併により豊根村となる。



# 時間帯別火災発生状況

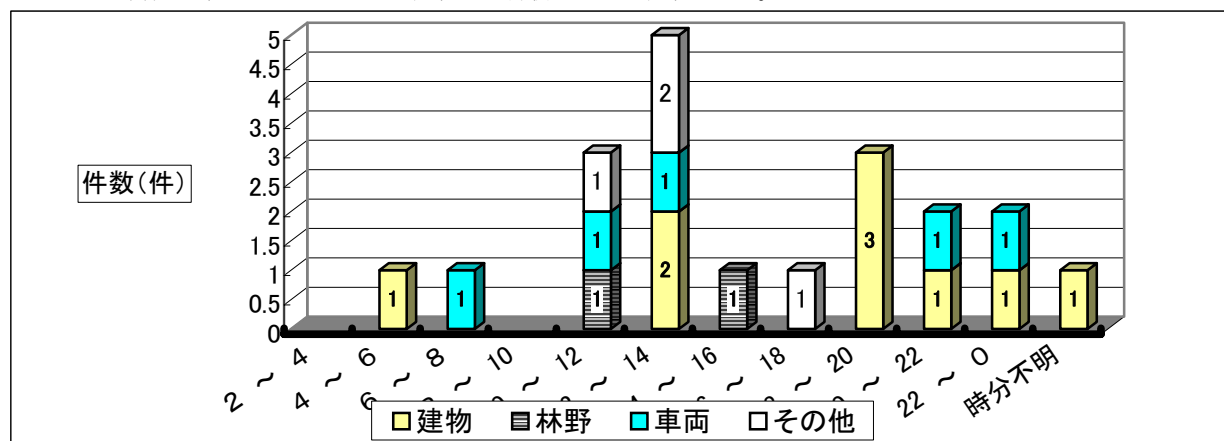
(平成17年中)

火災種別 時間帯別		建 物	林 野	車 両	その他	合 計
		新 城 市	新 城 地 区	7	1	3
	※1 鳳来地区			1		1
	※1 作手地区			1	1	2
設 楽 町	設 楽 地 区			1		1
	※2 津具地区		1			1
東 栄 町		2				2
豊 根 村	豊 根 地 区					0
	※3 富山地区					0
合 計		9	2	6	4	21
0 ~ 2				1		1
2 ~ 4						0
4 ~ 6		1				1
6 ~ 8				1		1
8 ~ 10						0
10 ~ 12			1	1	1	3
12 ~ 14		2		1	2	5
14 ~ 16			1			1
16 ~ 18					1	1
18 ~ 20		3				3
20 ~ 22		1		1		2
22 ~ 0		1		1		2
時分不明		1				1
合 計		9	2	6	4	21

※1 平成17年10月1日から旧新城市との合併により新城市となる。

※2 平成17年10月1日から旧設楽町との合併により設楽町となる。

※3 平成17年10月1日から旧豊根村との合併により豊根村となる。

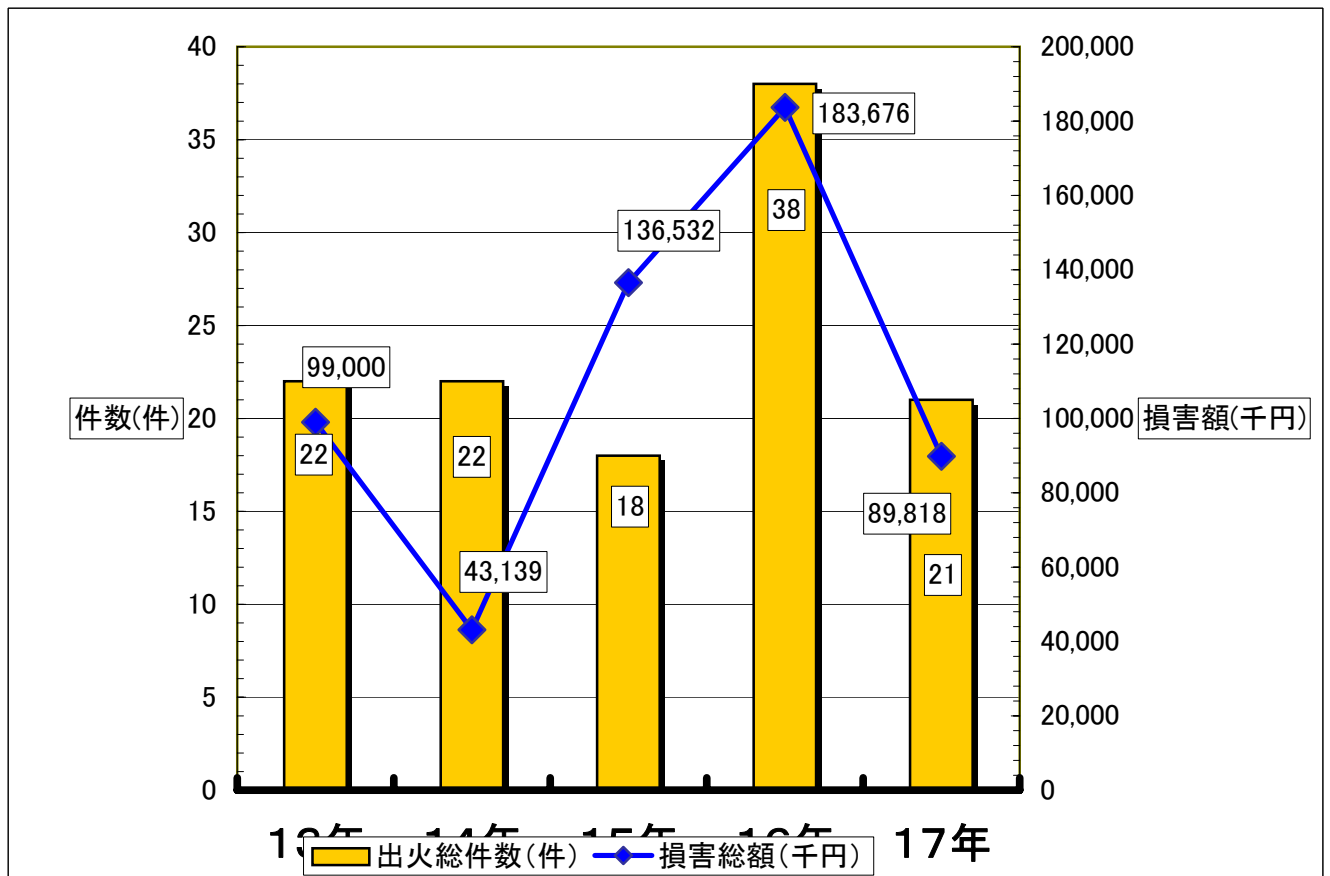




## 過去5年間の火災発生状況

(平成13年から平成17年)

種類別	年別	13年	14年	15年	16年	17年
出火総件数(件)		22	22	18	38	21
建物火災(件)		12	10	12	20	9
林野火災(件)		4	3	3	6	2
車両火災(件)		5	3	2	7	6
その他火災(件)		1	6	1	5	4
損害総額(千円)		99,000	43,139	136,532	183,676	89,818
建物火災損害額(千円)		95,804	39,437	131,594	86,819	88,285
林野火災損害額(千円)		95	32	47	94,981	625
車両火災損害額(千円)		2,561	2,331	4,391	1,876	847
その他火災損害額(千円)		540	1,339	500		61
建物焼損面積(m <sup>2</sup> )		1,884	901	1,830	982	1,283
林野焼損面積(a)		75	14	3	3,571	19
死者(人)		1	1	4	2	1
負傷者(人)		2	1	4	6	2





## 4 救急救助統計

# 署所別救急出場状況

(平成17年中)

上段: 出場件数    下段: 搬送人員

種 別	署所別 合 計	本 署	作 出 張 手 所	鳳 来 分 署	設 楽 分 署	津 分 遣 所 具 所	東 栄 分 署	豊 分 遣 根 所	富 駐 在 山 所
合 計	2,212	1,064	130	418	247	3	342	6	2
	2,130	1,030	125	404	228	3	331	7	2
火 災	2			2					
	2			2					
自然災害	0								
	0								
水 難	0								
	0								
交 通	278	139	16	53	38	1	28	3	
	310	159	20	53	40	1	33	4	
労働災害	41	17	6	8	5		5		
	38	16	5	8	5		4		
運動競技	15	9	1	1	1		3		
	15	8	1	2	1		3		
一般負傷	285	132	12	69	34		37		1
	268	123	10	68	32		34		1
加 害	6	4	1	1					
	5	3	1	1					
自損行為	27	14	1	4	4		4		
	19	11	1	4	2		1		
急 病	1,261	617	70	230	152	2	187	2	1
	1,178	580	64	216	135	2	178	2	1
そ の 他	297	132	23	50	13		78	1	
	295	130	23	50	13		78	1	

# 月別救急出場件数

(平成17年中)

種 別		月 別	合 計	月												
				1	2	3	4	5	6	7	8	9	10	11	12	
火 災			2												1	1
自然災害			0													
水 難			0													
交 通			278	23	14	7	24	31	16	30	25	18	27	45	18	
労働災害			41		3	5	2	2	5	8	2	2	3	4	5	
運動競技			15	1		1	2	1	2	2	1	1	2	1	1	
一般負傷			285	27	21	25	15	16	20	29	26	27	24	27	28	
加 害			6	1			1				2			1	1	
自損行為			27		3	1		5	1	3	5	2	2	3	2	
急 病			1,261	121	93	140	90	91	83	99	115	105	94	99	131	
その他	転院搬送		295	31	19	20	22	24	25	29	23	19	29	25	29	
	医師搬送		0													
	資器材等輸送		1		1											
	その他		1				1									
合 計			2,212	204	154	199	157	170	152	200	199	174	181	206	216	
本 署			1,064	109	61	105	83	91	72	94	79	91	75	93	111	
	作手出張所		130	8	9	11	6	9	8	7	13	11	18	12	18	
鳳来分署			418	36	30	33	22	33	31	36	48	26	38	47	38	
設楽分署			247	20	23	25	21	13	21	22	28	21	18	21	14	
	津具分遣所		3		1						1		1			
東栄分署			342	30	30	25	24	23	19	40	30	25	31	32	33	
	豊根分遣所		6				1	1	1	1				1	1	
	富山駐在所		2	1											1	

## 月別救急搬送人員

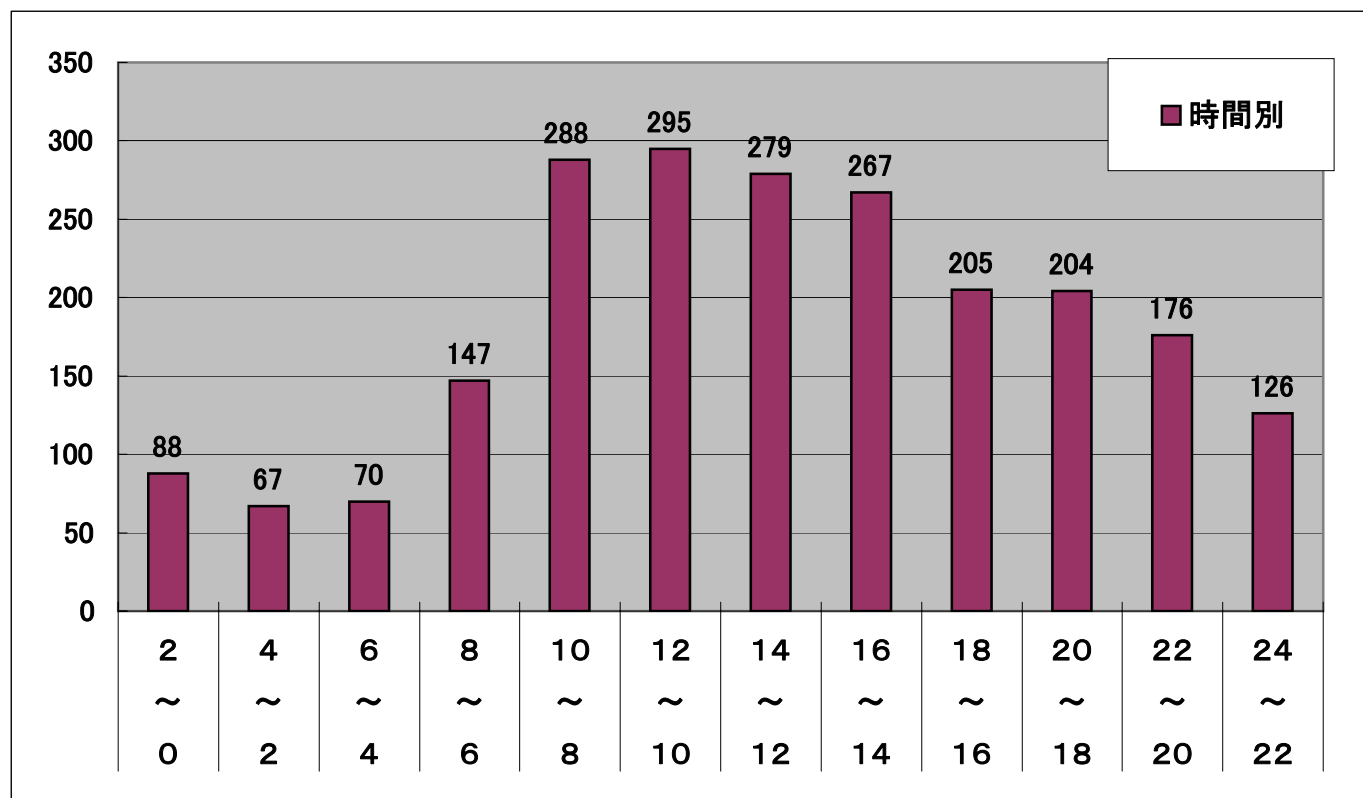
(平成17年中)

種 別 \ 月 別	合 計	1	2	3	4	5	6	7	8	9	10	11	12
火 災	2											1	1
自然災害	0												
水 難	0												
交 通	310	27	18	7	26	33	15	41	27	22	28	47	19
労働災害	38		2	5	2	2	5	7	2	2	3	4	4
運動競技	15	1		1	2	1	2	2	1	1	2	1	1
一般負傷	268	26	21	21	13	15	18	27	26	25	24	26	26
加 害	5				1				2			1	1
自損行為	19		1			4		3	5	2	1	2	1
急 病	1,178	116	85	124	85	88	74	94	110	100	90	92	120
そ の 他	295	31	19	20	22	24	26	29	23	19	29	25	28
<b>合 計</b>	<b>2,130</b>	<b>201</b>	<b>146</b>	<b>178</b>	<b>151</b>	<b>167</b>	<b>140</b>	<b>203</b>	<b>196</b>	<b>171</b>	<b>177</b>	<b>199</b>	<b>201</b>
本 署	1,030	106	60	94	80	92	67	96	77	91	72	90	105
作手出張所	125	8	9	9	6	9	7	9	13	11	17	13	14
鳳来分署	404	37	30	30	22	31	29	36	46	25	38	44	36
設楽分署	228	21	19	20	19	13	19	21	28	19	17	19	13
津具分遣所	3		1						1		1		
東栄分署	331	28	27	25	23	21	17	40	31	25	32	31	31
豊根分遣所	7				1	1	1	1				2	1
富山駐在所	2	1											1

# 時間帯別救急出場件数

(平成17年中)

種 別	時間帯別 合 計	0	2	4	6	8	10	12	14	16	18	20	22	
		2	4	6	8	10	12	14	16	18	20	22	24	
合 計	2,212	88	67	70	147	288	295	279	267	205	204	176	126	
火 災	2				1			1						
自然災害	0													
水 難	0													
交 通	278	8	1	6	22	24	35	47	45	37	29	15	9	
労働災害	41			1	2	11	8	4	7	3	2	2	1	
運動競技	15					1	5	2	4		1	2		
一般負傷 加 害	285 6	10	5	4	19	39	45	36	32	28	32	24	11	
自損行為	27	1		4	4	5	2		1	3	1	4	2	
急 病	1,261	61	54	53	94	162	147	143	127	97	118	115	90	
その他	転院搬送	295	8	7	2	3	46	52	45	51	36	20	14	11
	医師搬送	0												
	資器材等輸送	1			1									
	その他	1					1							

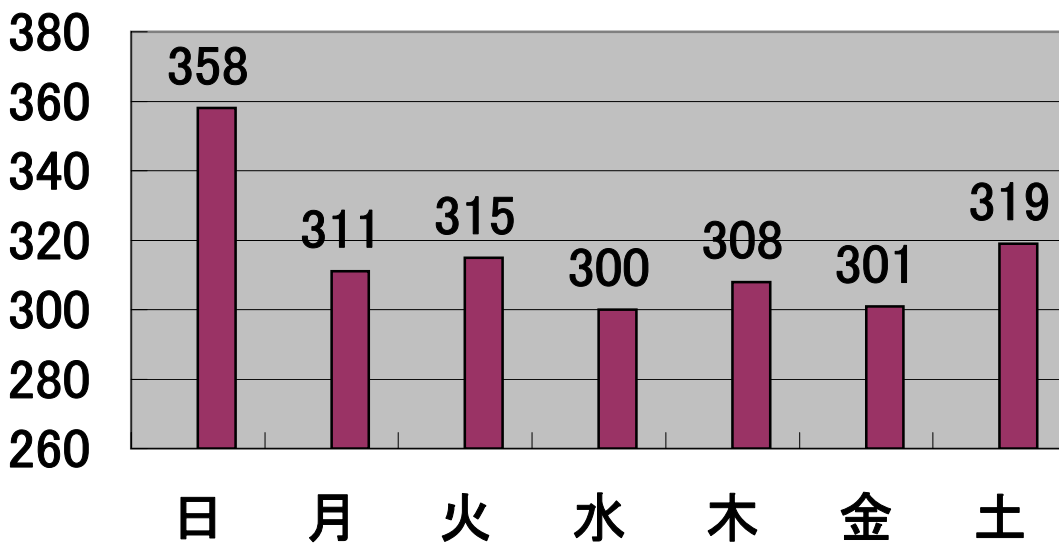


## 曜日別救急出場件数

(平成17年中)

種 別		曜日別							
		合計	日	月	火	水	木	金	土
合 計		2,212	358	311	315	300	308	301	319
火 災		2		1	1				
自然災害		0							
水 難		0							
交 通		278	55	27	43	38	36	27	52
労働災害		41	1	7	8	5	5	7	8
運動競技		15	5	4	2			3	1
一般負傷		285	58	34	40	37	36	42	38
加 害		6	1					3	2
自損行為		27	8	3	1	5	5	4	1
急 病		1,261	203	178	165	172	174	179	190
その他	転院搬送	295	27	57	55	43	51	36	26
	医師搬送	0							
	資器材等輸送	1					1		
	その他	1							1

曜日別





## 現場到着所要時間別救急出場件数

(平成17年中)

種 別 時間区分	計	急 病	交 通	一般負傷	その他	割合
合 計	2,212	1,261	278	285	388	
3分未満	63	10	4	3	46	2.8%
3分以上 5分未満	170	56	15	17	82	7.7%
5分以上 10分未満	866	519	91	96	160	39.2%
10分以上 20分未満	814	502	113	126	73	36.8%
20分以上	299	174	55	43	27	13.5%
現場到着 平均所要時間 (分)	11.3	12.1	13	12.4	7.5	

## 病院収容所要時間別救急搬送人員

(平成17年中)

種 別 時間区分	計	急 病	交 通	一般負傷	その他	割合
合 計	2,130	1,178	310	268	374	
10分未満	4	2	1	1	0	0.2%
10分以上 20分未満	136	70	32	11	23	6.4%
20分以上 30分未満	497	326	68	65	38	23.3%
30分以上 60分未満	979	529	129	134	187	46.0%
60分以上	514	251	80	57	126	24.1%
収容平均 所要時間 (分)	47.3	44.2	47	45	53	

地区別救急事故発生件数

(平成17年中)

種別	地区別 合計	新 城 市										設 楽 町					東 栄 町					豊根村		管轄外	地区別 種別							
		新城地区					鳳来地区※1					作手地区※1					設楽地区		津具地区※2	東 栄 町						豊根地区		富山地区※3				
		中部	西部	北部	東部	南部	中部	西部	北部	東部	南部	菅守	開成	巴	協和	清嶺	田口	名倉	西部	東部	栗代	東部	中央			月	奈根		中設楽	古戸	西部	東部
合計	2,138	999					428					133				180			69		246					71		10	2	合計		
		298	243	243	56	159	104	27	79	152	66	24	26	63	20	55	75	50	41	28	11	41	53	12	93	26	10	55	16	10	2	
火災	2				1											1																火災
自然災害	0																															自然災害
水難	0																															水難
交通	234	14	39	24	4	24	10	7	13	21	2	6	6	4	3	15	5	8	7	1		1	1	1	6	2	3	4	2		1	交通
労働災害	39	1	5	4		5		4	2		1	2		3	1	1	1		2	1			1		1	2	1	1			労働災害	
運動競技	14	2		4		2					1			1					1				1				1	1			運動競技	
一般負傷	279	32	27	41	8	20	19	8	12	21	10	2	4	4	2	8	10	9	4		1	4	12	3	2	2	1	6	4	3		一般負傷
加害	6	2		1			1				1		1																		加害	
自損行為	27		6	3		4	1		1	1	2			1			1	2		1		1	2				1				自損行為	
急病	1,241	132	166	153	43	103	64	8	31	92	49	14	15	26	14	30	44	31	26	24	10	33	35	8	12	20	6	36	8	7	1	急病
その他	転院搬送	294	115		12		9		20	17				24			14		1	1		2	1		72		6				転院搬送	
	医師搬送	0																													医師搬送	
	資器材等輸送	1			1																										資器材等輸送	
	その他	1				1																									その他	

備考 この表は、救急事故の発生した件数について地区別に計上したもので、救急出場件数とは差異があります。

- ※1 平成17年10月1日から旧新城市との合併により新城市となる。
- ※2 平成17年10月1日から旧設楽町との合併により設楽町となる。
- ※3 平成17年11月27日から旧豊根村との合併により豊根村となる。

# 年齢区分別搬送人員

(平成17年中)

種別 \ 区分	合 計	新生児	乳幼児	少 年	成 人	老 人
合 計	2,130	4	81	76	742	1,227
火 災	2				1	1
交 通	310		7	32	204	67
労 災	38				30	8
運 動	15			5	9	1
一 般	268		9	14	76	169
加 害	5				4	1
自 損	19				13	6
急 病	1,178	2	58	23	310	785
そ の 他	295	2	7	2	95	189

# 救急講習会開催状況

(平成17年中)

署所別	講習区分	初級救急講習		普通救命講習		普通救命講習 I		上級救命講習	
		回数	受講者数	回数	受講者数	回数	受講者数	回数	受講者数
合計		55	2,340	11	152	43	470	7	38
本署		30	1,750	6	91	24	241	2	5
作手出張所		1	25			1	8	2	14
鳳来分署		8	261	3	48	11	157	1	12
設楽分署		2	48			1	6		
津具分遣所		1	11			1	4		
東栄分署		9	197			4	53	1	1
豊根分遣所		4	48	1	2	1	1	1	6
富山駐在所				1	11				

備考 普通救命講習は平成17年6月に終了し、7月から新しく普通救命講習 I、IIとなったもの。尚、普通救命講習 IIは実績無。

# 過去5年間の救急出場状況

(平成13年～平成17年)

上段: 出場件数 下段: 搬送人員

年 別 事故種別	13年	14年	15年	16年	17年
火 災	5 2	1	5 3	14 4	2 2
自然災害					
水 難	3 1	1 1	6 3		
交 通	317 363	279 324	339 370	298 333	278 310
労働災害	37 31	36 27	22 18	47 39	41 38
運動競技	8 8	17 18	14 14	12 10	15 15
一般負傷	212 194	284 244	298 264	327 286	285 268
加 害	5 5	4 4	3 1	6 5	6 5
自損行為	17 11	24 15	20 16	15 12	27 19
急 病	1,076 983	1,064 964	1,259 1,148	1,270 1,140	1,261 1,178
そ の 他	302 291	305 286	306 294	306 286	297 295
<b>合 計</b>	<b>1,982</b> <b>1,889</b>	<b>2,015</b> <b>1,883</b>	<b>2,272</b> <b>2,131</b>	<b>2,295</b> <b>2,115</b>	<b>2,212</b> <b>2,130</b>
本 署	906 897	910 893	1,052 1,051	1,055 《3》 1,046	1,064 1,030
作手出張所	110 111	129 127	122 116	116 《2》 119	130 125
鳳来分署	387 392	383 380	426 424	405 401	418 404
設楽分署	211 213	204 199	221 《2》 208	255 《8》 236	247 228
津具分遣所	38 《37》 0	43 《35》 2	69 《48》 8	72 《53》 5	3 3
東栄分署	270 275	281 276	313 321	312 《3》 293	342 331
豊根分遣所	48 《46》 1	51 《41》 4	52 《39》 1	63 《40》 11	6 7
富山駐在所	12 《13》 0	14 《12》 2	17 《14》 2	17 《10》 4	2 2

備考 《》内は、分署救急隊等に中継搬送した人員で外数とする。尚、平成17年からは中継搬送調べは実施せず。

# Drへり月別要請件数・搬送人員

(平成13年～平成17年)  
上段: 出場件数 下段: 搬送人員

種別		月別 合計	月別												
			1	2	3	4	5	6	7	8	9	10	11	12	
火 災		1													1
		1													1
自然災害		0													
		0													
水 難		0													
		0													
交 通		30			1	3	7	4	3	2		2	7	1	
		22			0	2	6	4	3	0		2	5	0	
労働災害		8		1		1			3			2		1	
		5		1		0			2			1		1	
運動競技		1			1										
		1			1										
一般負傷		12		2	2	2	1				1	1	2	1	
		5		0	1	1	0				0	1	2	0	
加 害		0													
		0													
自損行為		1												1	
		0												0	
急 病		25	4	2		3		2	2	3	3	1	2	3	
		15	1	0		1		2	2	3	1	0	2	3	
その他	転院搬送	3	1			1			1						
		2	0			1			1						
	医師搬送	0													
		0													
資器材等輸送		0													
		0													
その他		0													
		0													
合 計		81	5	5	4	10	8	6	9	5	4	6	12	7	
		51	1	1	2	5	6	6	8	3	1	4	9	5	
新 城 市	新城地区	15			1	2	1	1	3	2	1		2	2	
		12			1	0	1	1	3	1	1		2	2	
	鳳来地区※1	25	1	3	2	2	3	1	2	2	1	2	4	2	
		11	0	0	0	1	2	1	1	1	0	2	2	1	
作手地区※1		7				1	2	1				1	2		
		7				1	2	1				1	2		
設 楽 町	設楽地区	12	2	1		2	1	2	1		1	1	1		
		6	0	0		1	0	2	1		0	1	1		
津具地区※2		10				3		1		1		1	3	1	
		7				2		1		1		0	2	1	
東栄町		9	2		1				3		1	1		1	
		5	1		1				3		0	0		0	
豊 根 村	豊根地区	3		1			1							1	
		3		1			1							1	
富山地区※3		0													
		0													

※1 平成17年10月1日から旧新城市との合併により新城市となる。  
 ※2 平成17年10月1日から旧設楽町との合併により設楽町となる。  
 ※3 平成17年11月27日から旧豊根村との合併により豊根村となる。

# 月別救助出動状況

(平成17年中)

上段:出動件数 下段:救助人員

月別		合計	月別											
種別			1	2	3	4	5	6	7	8	9	10	11	12
火災	建物	0												
	建物以外	0												
交通事故		110	13	7	4	11	11	10	13	11	6	8	12	4
		35	3	1		3	5	1	4	9	1	1	7	
水難事故		0												
		0												
風水害等 自然災害		0												
		0												
機械による 事故		4				1			1		1			1
		2				1			1					
建物等に よる事故		0												
		0												
ガス及び 酸欠事故		1						1						
		1						1						
破裂事故		0												
		0												
その他の 事故		22	1	1		3		1	1	2	5	5	1	2
		13	1			2		1	1	1	2	3		2
合計		138	14	8	4	15	12	12	15	13	12	13	13	7
		51	4	1	0	6	5	3	6	10	3	4	7	2
新城市	新城地区	73	9	4	3	8	7	6	10	6	8	5	5	2
	※1	20	2				4	1	4	6	2		1	
	鳳来地区	19	2	3		4	2	2	1	5		4	5	2
	※1	12	1	1		4	1	1	1	3		3	6	1
	作手地区	7	1				2	1	1	1	1	1	1	1
設楽町	設楽地区	1												1
	※2	10	2	1		1		2			2	2		
	津具地区	2	1								1			
東栄町		3				2	1						1	
		2				2								
豊根市	豊根地区	5			1			1	1	1	1			
	※3	2						1		1				
	富山地区													
管轄外		1												1
		0												

※1 平成17年10月1日から旧新城市との合併により新城市となる。

※2 平成17年10月1日から旧設楽町との合併により設楽町となる。

※3 平成17年11月27日から旧豊根村との合併により豊根村となる。

# 発生地区別救助出動件数

(平成17年中)

種 別		合 計	火 災		交 通 事 故	水 事 難 故	風 水 害 等 自 然 災 害	機 械 に よ る 事 故	建 物 等 に よ る 事 故	ガ ス 及 び 酸 欠 事 故	破 事 裂 故	そ の 他 の 事 故	
			建 物	建 物 以 外									
地区別													
合 計		138		1	110			4		1		22	
新 城 市	新 城 地 区	中 部	7		6			1					
		西 部	29		26			2				1	
		北 部	19		15							4	
		東 部	4		4								
		南 部	14		13							1	
	※ 1 鳳 来 地 区	中 部	6		3								3
		東 部	10		9								1
		西 部	5		3								2
		南 部	1		1								
		北 部	8		4								4
	※ 1 作 手 地 区	菅 守	2		1	1							
		開 成	3			3							
		巴	3			2							1
		協 和	2			1							1
設 楽 町	設 楽 地 区	清 嶺	8		7							1	
		田 口	1		1								
		名 倉	1		1								
	※ 2 津 具 地 区	西 部	3		2							1	
	東 部	1					1						
東 栄 町	栗 代												
	東 部												
	中 央												
	月	5											
	奈 根	2		2									
	中 設 楽	2		1								1	
	古 戸	1		1									
豊 根 村	豊 根 地 区	東 部	1		1								
		西 部	4		2					1		1	
	※ 3 富 山 地 区												
管 轄 外		1	1		1								

※1 平成17年10月1日から旧新城市との合併により新城市となる。

※2 平成17年10月1日から旧設楽町との合併により設楽町となる。

※3 平成17年11月27日から旧豊根村との合併により豊根村となる。



# 過去5年間の救助出動状況

(平成13年～平成17年)

上段:出動件数 下段:救助人員

種 別		年 別				
		13年	14年	15年	16年	17年
火災	建 物	1	1	1	3	
	建 物 外	1		1		1
交 通 事 故		36	32	40	39	110
		30	24	10	17	35
水 難 事 故		2		3		
		1		1		
風 水 害 等 害					1	
機 械 に よ			2	1	3	4
る 事 故			1		2	2
建 物 等 事 に 故						
ガ ス 欠 及 び 故						1
						1
破 裂 事 故						
そ の 他 の 故		6	7	7	18	22
		5	3	4	9	13
合 計		46	42	52	64	138
		36	28	16	28	51
新 城 市	新 城 地 区	23	9	28	25	73
		19	5	8	11	20
	※1 鳳 来 地 区	14	15	8	16	30
		10	9	2	5	22
設 楽 町	※1 作 手 地 区	1	6	4	6	10
		1	5	1	3	1
東 栄 町	設 楽 地 区	1	6	5	6	10
			4	3	2	2
	※2 津 具 地 区		1	1	3	4
			1		1	2
東 栄 町		5	4	3	4	5
		3	3	1	4	2
豊 根 村	豊 根 地 区	1	1	3	3	5
		1	1	1	1	2
	※3 富 山 地 区	1			1	
		2			1	
管 轄 外						1

※1 平成17年10月1日から旧新城市との合併により新城市となる。

※2 平成17年10月1日から旧設楽町との合併により設楽町となる。

※3 平成17年11月27日から旧豊根村との合併により豊根村となる。

# 5 気象統計

---

# 月別気象状況

(平成17年中)

	気温 (°C)			湿度 (%)			風速 (m/s)				雨量 (mm)		
	平均気温	最高気温	最低気温	平均湿度	最低湿度	平均実効湿度	平均風速	最高風速	瞬間最大風速	最多風向	総雨量	日最高雨量	降雨日数
1月	4.6	13.6	-3.2	72.6	27.8	73.5	2.9	10.9	24.6	北北西	26.5	17.5	4
2月	5.3	15.4	-3.2	70.7	17.3	71.4	3.1	11.5	20.0	北西	57.0	11.5	9
3月	7.6	18.7	-3.1	72.9	23.3	72.7	2.9	13.3	26.0	北西	156.0	51.5	11
4月	14.1	28.9	0.3	72.0	17.7	71.7	2.5	12.5	20.7	北北西	59.5	25.5	9
5月	17.6	28.0	7.2	75.5	25.6	74.8	2.2	9.8	22.6	南西	124.0	37.0	11
6月	22.6	33.6	14.0	85.4	34.9	85.2	1.7	7.5	15.1	北西	117.0	24.5	10
7月	25.4	34.7	18.8	86.3	46.0	86.2	1.8	11.6	22.9	北西	278.5	139.5	12
8月	26.7	35.8	19.0	84.1	35.7	84.1	1.8	9.1	17.6	北西	114.0	45.0	8
9月	24.3	34.6	14.4	86.0	41.7	85.8	1.7	10.7	22.6	北西	97.0	51.5	9
10月	18.5	29.3	7.5	87.3	39.9	87.7	1.6	9	14.2	北西	185.0	39.5	13
11月	10.8	22.2	1.3	77.9	24.0	78.1	2.2	10.6	21.1	北北西	21.5	16.5	6
12月	3.1	14.0	-3.6	78.9	30.4	79.7	3.0	11.9	22.6	北西	4.0	1.0	5
17年中	15.1	8月13日	12月16日	79.13	2月15日	79.24	2.3	3月23日	3月29日		合計 1240.0	7月4日	107
		35.8	-3.6		17.3			13.3	26.0			139.5	

備考:17年中の平均数値は、各月の数値を平均したものです。

## 時間別天気統計

(平成17年中)

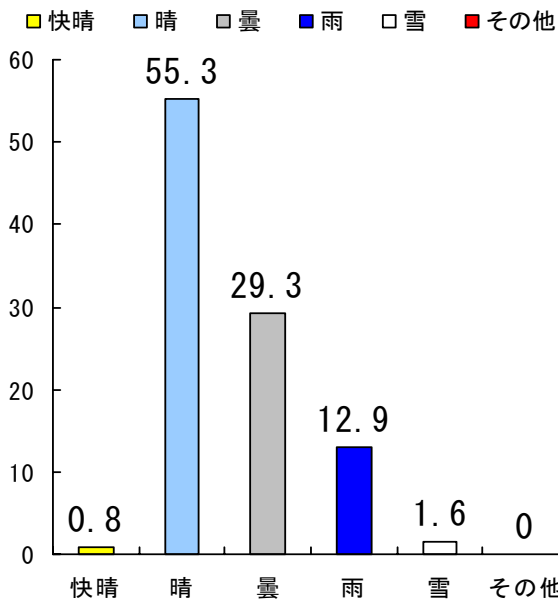
天気別	時間	1月	2月	3月	4月	5月	6月	7月	8月	9月	10月	11月	12月	合計
快晴	0時～12時	1	1	0	0	0	0	0	1	0	0	0	0	3
	12時～24時	1	1	0	1	0	0	0	1	1	0	0	0	5
晴	0時～12時	23	13	14	19	16	13	12	14	18	16	23	21	202
	12時～24時	23	15	14	19	16	13	12	12	15	15	24	20	198
曇	0時～12時	6	11	12	7	10	11	11	11	9	7	5	7	107
	12時～24時	4	4	8	6	7	9	13	13	12	8	3	5	92
雨	0時～12時	0	2	4	4	5	6	8	5	3	8	2	0	47
	12時～24時	2	7	8	4	8	8	6	5	2	8	3	2	63
雪	0時～12時	1	1	1	0	0	0	0	0	0	0	0	3	6
	12時～24時	1	1	1	0	0	0	0	0	0	0	0	4	7
その他	0時～12時	0	0	0	0	0	0	0	0	0	0	0	0	0
	12時～24時	0	0	0	0	0	0	0	0	0	0	0	0	0

(単位:日数)

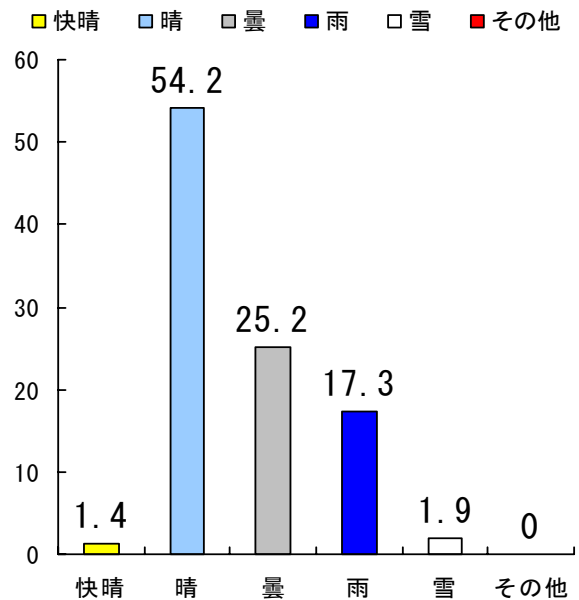
## 時間別天気状況

(平成17年中)

12時～24時



12時～24時



時間	データ	快晴	晴	曇	雨	雪	その他
0時～12時	日数	3.0	202.0	107.0	47.0	6.0	0.0
	割合%	0.8	55.3	29.3	12.9	1.6	0.0
12時～24時	日数	5.0	198.0	92.0	63.0	7.0	0.0
	割合%	1.4	54.2	25.2	17.3	1.9	0.0

## 月別降雨量状況

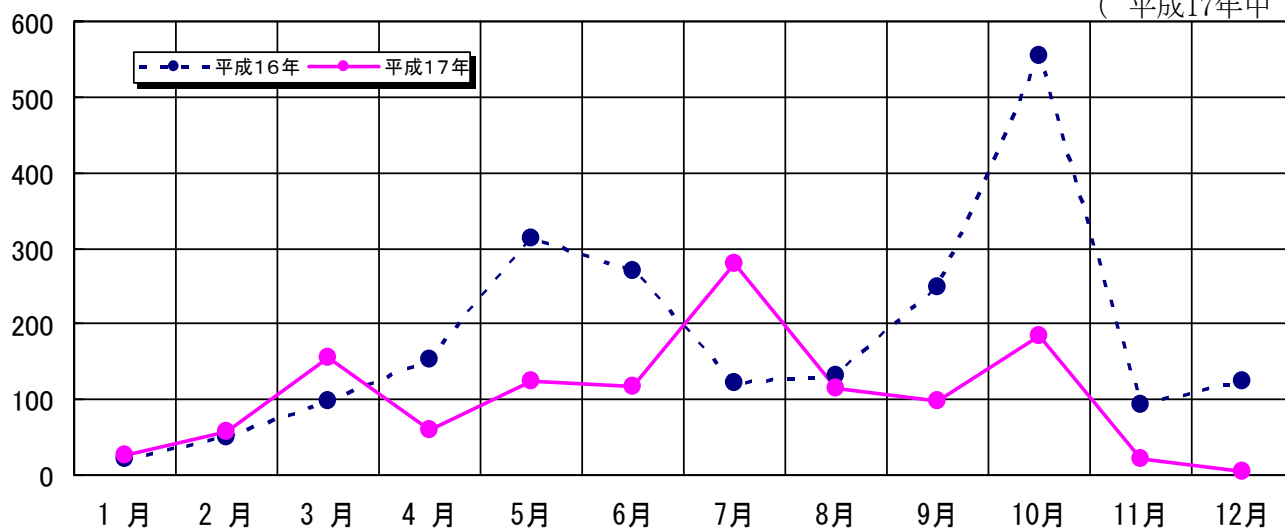
(平成17年中)

	1月	2月	3月	4月	5月	6月	7月	8月	9月	10月	11月	12月	合計
1日の雨量 最大を記録	15日	19日	22日	20日	6日	11日	4日	21日	5日	5日	6日	4日	/
した日及び 降雨量	17.5	11.5	51.5	25.5	37.0	24.5	139.5	45.0	51.5	39.5	16.5	1.0	460.5
時間雨量の 最大を記録	15日	10日	22日	20日	22日	11日	4日	19日	5日	15日	6日	4日	/
した日及び 降雨量	4.0	3.5	8.0	4.0	10.0	8.0	18.0	14.5	10.0	11.0	4.5	1.0	96.5
1日当りの 平均降雨量	0.9	2.0	5.0	2.0	4.0	3.9	9.0	3.7	3.2	6.0	0.7	0.1	40.5
月降雨日数	4日	9日	11日	9日	11日	10日	12日	8日	9日	13日	6日	5日	107日
月間降雨量	26.5	57.0	156.0	59.5	124.0	117.0	278.5	114.0	97.0	185.0	21.5	4.0	1240.0

(降雨量単位:mm)

## 月別降雨量前年比較

(平成17年中)



	1月	2月	3月	4月	5月	6月	7月	8月	9月	10月	11月	12月	合計
平成16年	22.0	49.5	98.0	154.0	314.0	271.0	123.0	131.0	247.5	554.5	93.0	125.0	2182.5
平成17年	26.5	57.0	156.0	59.5	124.0	117.0	278.5	114.0	97.0	185.0	21.5	4.0	1240.0

(降雨量単位:mm)

# 月別風向頻度

(平成17年中)

	1月	2月	3月	4月	5月	6月	7月	8月	9月	10月	11月	12月	平均
北	6.7	3.9	6.8	7.5	8.4	8.4	8.0	9.8	10.2	10.8	11.0	5.1	8.1
北北東	9.9	5.8	11.9	18.1	15.5	11.7	10.2	13.3	12.3	14.0	20.5	8.0	12.5
北 東	4.2	3.0	4.4	6.5	6.5	6.8	5.8	8.5	6.4	6.6	6.7	4.6	5.8
東北東	3.9	2.9	3.4	4.7	6.1	6.3	6.0	8.8	6.1	5.6	3.8	3.3	5.1
東	2.6	2.5	2.2	2.4	3.2	4.7	5.1	4.8	5.6	4.2	2.8	2.7	3.6
東南東	2.1	2.2	1.9	2.4	2.9	4.1	4.7	3.7	5.0	3.0	2.1	2.7	3.1
南 東	2.6	2.8	2.8	4.2	6.0	5.1	6.0	7.5	6.3	4.0	2.4	3.1	4.4
南南東	3.4	3.4	3.4	5.3	6.0	6.5	6.5	6.0	6.5	4.9	2.7	3.0	4.8
南	3.5	3.5	4.0	3.9	5.1	6.5	6.9	5.3	6.9	5.1	3.4	3.1	4.8
南南西	4.0	4.7	4.8	6.6	6.3	8.4	8.3	5.4	6.8	6.1	3.5	3.4	5.7
南 西	5.2	6.4	6.3	7.4	5.9	10.4	9.5	5.0	5.8	7.3	4.0	5.3	6.5
西南西	6.0	6.6	4.6	4.0	3.3	4.0	4.1	2.8	3.2	4.6	3.6	7.2	4.5
西	7.5	8.9	6.4	4.3	4.2	3.4	3.6	3.3	3.0	4.9	4.9	9.4	5.3
西北西	15.0	18.3	13.7	8.2	6.6	3.7	4.8	5.1	3.7	6.2	8.7	17.2	9.3
北 西	15.1	15.4	13.2	7.4	6.4	4.0	4.6	5.3	4.6	5.6	9.2	13.5	8.7
北北西	8.0	9.4	9.7	6.8	6.8	4.5	4.5	4.8	5.5	5.6	10.0	8.3	7.0
静 穏	0.3	0.3	0.5	0.3	0.8	1.5	1.4	0.6	2.1	1.5	0.7	0.1	0.8

(単位:パーセント)

## 6 消防団統計

## 消防団長・消防副団長歴

### 新城市消防団連合会長

歴代	氏名	在職期間
初代	海野 文貴	平成17年10月1日～平成18年3月31日
2代	長谷川浩史	平成17年10月1日～現在

### 新城市新城消防団

#### 消防団長

歴代	氏名	在職期間
初代	海野 文貴	平成17年10月1日～平成18年3月31日
2代	笹田 佳宏	平成18年4月1日～現在

#### 消防副団長

歴代	氏名	在職期間
初代	笹田 佳宏	平成17年10月1日～平成18年3月31日
〃	熊谷 和志	平成17年10月1日～平成18年3月31日
〃	小野田延孝	平成17年10月1日～現在
2代	打桐 厚史	平成18年4月1日～現在

### 新城市鳳来消防団

#### 消防団長

歴代	氏名	在職期間
初代	長谷川浩史	平成17年10月1日～現在

#### 消防副団長

歴代	氏名	在職期間
初代	河合 敏弘	平成17年10月1日～平成18年3月31日
〃	中村 明人	平成17年10月1日～現在
〃	小倉 賢二	平成17年10月1日～現在
2代	滝本 浩司	平成18年4月1日～現在

### 新城市作手消防団

#### 消防団長

歴代	氏名	在職期間
初代	久米 正規	平成17年10月1日～平成18年3月31日
2代	佐宗 龍俊	平成18年4月1日～現在

#### 消防副団長

歴代	氏名	在職期間
初代	佐宗 龍俊	平成17年10月1日～平成18年3月31日
〃	峯田 安司	平成17年10月1日～現在
2代	斎藤 修史	平成18年4月1日～現在



### 消防団員年報酬額

区分	階級別						
	団 長	副団長	分団長	副分団長	部 長	班 長	団 員
年 報 酬	円 175,000	円 124,000	円 78,000	円 50,000	円 40,000	円 32,000	円 22,000
交 付 金	本 団 割	新 城(年) 鳳 来(年) 作 手(年)	90,000円 120,000円 90,000円	正副団長数×30,000円			
	ラ ッ パ 割	新 城(年) 鳳 来(年) 作 手(年)	60,000円 100,000円 40,000円	隊員数×2,000円			
	班 割	新 城(年) 鳳 来(年) 作 手(年)	2,625,000円 2,875,000円 750,000円	班数×125,000円			
	出 動 割	1 回 1 人	1,300円				

### 消防団員退職報償金支給額

在職年数	階級別					
	団 長	副団長	分団長	副分団長	部 長 班 長	団 員
1年以上	円 143,000	円 133,000	円 123,000	円 113,000	円 103,000	円 93,000
5年未満						
5年以上	189,000	179,000	169,000	164,000	154,000	144,000
10年未満						
10年以上	294,000	279,000	266,000	251,000	231,000	214,000
15年未満						
15年以上	409,000	379,000	361,000	336,000	306,000	284,000
20年未満						
20年以上	544,000	484,000	461,000	426,000	386,000	359,000
25年未満						
25年以上	729,000	659,000	609,000	574,000	514,000	469,000
30年未満						
30年以上	929,000	859,000	799,000	759,000	684,000	639,000

消防団員年齢状況（新城市新城消防団）

階級別 年齢別	団 長	副 団 長	分 団 長	副分団長	部 長	班 長	団 員	合 計
	20才							
21才							1	1
22才								
23才							5	5
24才							8	8
25才							16	16
26才						1	26	27
27才							24	24
28才							41	41
29才						2	52	54
30才						4	42	46
31才				1	1	5	34	41
32才				2	2	2	34	40
33才				2	3	1	15	21
34才			3			5	9	17
35才		1	2	1		1	3	8
36才			1				1	2
37才							1	1
38才	1	1					2	4
39才								
40才								
41才								
42才								
43才								
44才								
45才								
46才								
47才								
合 計	1	2	6	6	6	21	316	358
平均年齢	38.0	36.5	34.6	32.6	32.3	31.4	29.1	29.5

消防団員在職年数状況（新城市新城消防団）

階級別 年齢別	団 本 部	ラ ッ パ 隊	1 分 団	2 分 団	3 分 団	4 分 団	5 分 団	合 計
	5年未満			35	59	70	34	
5年以上 10年未満	1	2	27	4	29	12	15	90
10年以上 15年未満	1	1			2	2		6
15年以上 20年未満	1							1
20年以上 25年未満								0
合 計	3	3	62	63	101	48	78	358

消防団員年齢状況（新城市鳳来消防団）

階級別 年齢別	団 長	副 団 長	分 団 長	副分団長	部 長	班 長	団 員	合 計
	18才							1
19才							1	1
20才							3	3
21才							3	3
22才							6	6
23才							3	3
24才							18	18
25才							18	18
26才							16	16
27才							22	22
28才							33	33
29才							30	30
30才							32	32
31才							39	39
32才							37	37
33才							35	35
34才						1	32	33
35才						2	47	49
36才					3	5	38	46
37才				1	1	5	27	34
38才			8	7	4	11	15	45
39才		1						1
40才			1					1
41才			1					1
42才								0
43才	1							1
44才								0
45才								0
46才								
47才								
合 計	1	3	8	8	8	24	456	508
平均年齢	43.0	40.0	38.0	37.9	37.1	37.0	31.2	31.8

消防団員在職年数状況（新城市鳳来消防団）

階級別 年齢別	団 本 部	ラッパ隊	1 分 団	2 分 団	3 分 団	4 分 団	5 分 団	6 分 団	7 分 団	合 計
	5年未満			15	14	11	53	33	52	10
5年以上 10年未満	1	1	11	11	17	47	32	43	5	168
10年以上 15年未満	2	2	9	14	12	17	19	33	9	117
15年以上 20年未満	1	1	4	10	5	3	3	7	1	35
20年以上 25年未満										0
合 計	4	4	39	49	45	120	87	135	25	508

消防団員年齢状況（新城市作手消防団）

階級別 年齢別	階級別							合 計
	団 長	副 団 長	分 団 長	副分団長	部 長	班 長	団 員	
18才								
19才							2	2
20才							5	5
21才								
22才								
23才							2	2
24才							4	4
25才							9	9
26才							6	6
27才							11	11
28才							4	4
29才							8	8
30才							12	12
31才							12	12
32才							7	7
33才							1	9
34才						1	8	9
35才					1	1	2	9
36才				1	1		1	6
37才				1		2	2	6
38才				2	2			5
39才			1					
40才			1					
41才								
42才		1						
43才								
44才								
45才								
合 計	1	2	4	4	4	6	125	146
平均年齢	42.0	39.5	37.3	36.8	35.8	35.5	30.2	31.1

消防団員在職年数状況（新城市作手消防団）

階級別 年齢別	階級別						合 計
	団 本 部	ラ ッ パ 隊	1 分 団	2 分 団	3 分 団		
5年未満			12	23	18		53
5年以上 10年未満		1	8	16	18		43
10年以上 15年未満		2	4	10	19		35
15年以上 20年未満	3	1	1	6	4		15
20年以上 25年未満							0
合 計	3	4	25	55	59		146

# 新城市新城消防団機構

分団名	班名	行政区名	配置ポンプ	団長	副団長	分団長	副分団長	部長	班長	団員	計	分団名	班名	行政区名	配置ポンプ	団長	副団長	分団長	副分団長	部長	班長	団員	計	
団本部	本部			1	2						3	北部地区	4班	八束穂・竹広 川路	小型動力ポンプ付積載車						1	14	15	
	ラッパ隊					1	1	1			3		5班	浅谷・出沢 横川	〃							1	13	14
	計			1	2	1	1	1			6		6班	大海・緑が丘	〃							1	14	15
第1分団 中部地区	本部					1	1	1			3		7班	有海	〃							1	9	10
	1班	東新町 西新町 弁天	小型動力ポンプ付積載車						1	14	15		計						1	1	1	7	91	101
	2班	本町・入船	〃						1	10	11	第4分団 東部地区	本部					1	1	1			3	
	3班	新城中町・的場	〃						1	9	10		1班	市川・塩沢・鳥原	小型動力ポンプ付積載車							1	29	30
	4班	栄町	〃						1	8	9		2班	吉川	〃							1	14	15
	5班	橋向	〃						1	13	14		計						1	1	1	2	43	48
	計					1	1	1	5	54	62	第5分団 南部地区	本部					1	1	1			3	
第2分団 西部地区	本部					1	1	1			3		1班	小畑・中宇利	消防ポンプ自動車							1	19	20
	1班	片山・徳定・山臼子・今出平 諏訪・杉山・石田	消防ポンプ自動車						1	24	25		2班	富岡東部 富岡中部 富岡西部	〃							1	24	25
	2班	野田・中市場 大野田・稲木 上市場東住宅 上市場西住宅	〃						1	19	20		3班	黒田 一鎌田 八名井 東清水野	小型動力ポンプ付積載車							1	19	20
	3班	豊島 川田 川田原	小型動力ポンプ付積載車						1	14	15		4班	庭野	〃							1	9	10
	計					1	1	1	3	57	63		計						1	1	1	4	71	78
第3分団	本部					1	1	1			3	合計				1	2	6	6	6	21	316	358	
	1班	平井・上平井 矢部	小型動力ポンプ付積載車						1	14	15	消防ポンプ自動車 4台												
	2班	富沢・富永	〃						1	14	15	小型動力ポンプ付積載車 18台												
	3班	大宮・牛倉 須長	〃						1	13	14													

# 新城市鳳来消防団機構

分団名	班名	行政区名	配置ポンプ	団長	副団長	分団長	副分団長	部長	班長	団員	計
団本部	本部			1	3						4
	ラッパ隊					1	1	1	1		4
	計			1	3	1	1	1	1		8
第1分団	本部					1	1	1			3
	1班	玖老勢副川	消防ポンプ自動車						1	22	23
	2班	門谷	小型動力ポンプ付積載車						1	12	13
	計					1	1	1	2	34	39
第2分団	本部					1	1	1			3
	1班	布里・只持	小型動力ポンプ付積載車						1	24	25
	2班	一色・塩瀬	〃						1	14	15
	3班	島田・源氏恩原・大輪湯島	〃						1	5	6
計					1	1	1	3	43	49	
第3分団	本部					1	1	1			3
	1班	海老下町・海老千原田 海老山中 海老副川	小型動力ポンプ付積載車						1	20	21
	2班	海老中町・海老丁塚・海老入洞 海老川壳 海老須山	〃						1	9	10
	3班	四谷・連合	〃						1	10	11
	計					1	1	1	3	39	45
第4分団	本部					1	1	1			3
	1班	内金上・内金下富保	消防ポンプ自動車						1	41	42
	2班	長篠西・本郷	小型動力ポンプ付積載車						1	41	42
	3班	蔵平・小川	〃						1	15	16
	4班	栗衣・大平本久							1	16	17
	計					1	1	1	4	113	120

分団名	班名	行政区名	配置ポンプ	団長	副団長	分団長	副分団長	部長	班長	団員	計
第5分団	本部					1	1	1			3
	1班	上新戸・中新戸 下新戸・柿本 五反田・定国 紺東・紺西 大田輪 山吉田山中 小阿寺・高野 阿寺大沢 川上・中平 松沢・矢田	小型動力ポンプ付積載車						1	32	33
	2班	〃	〃						1	19	20
	3班	竹ノ輪	〃						1	11	12
	4班	黄柳野・多利野	〃						1	18	19
	計					1	1	1	4	80	87
第6分団	本部					1	1	1			3
	1班	浅畑・下平 東矢田・寺林 大峠・引地 橋平・湯谷 槇原・ドウデイ 柿平	小型動力ポンプ付積載車						1	34	35
	2班	井代・能登瀬 名越	〃						1	35	36
	3班	大野	消防ポンプ自動車						1	39	40
	4班	睦平・細川 秋葉巢山 七郷一色	小型動力ポンプ付積載車						1	20	21
計					1	1	1	4	128	135	
第7分団	本部					1	1	1			3
	1班	名号	小型動力ポンプ付積載車						1	5	6
	2班	川合	〃						1	11	12
	3班	池場	〃						1	3	4
計					1	1	1	3	19	25	
合計				1	3	8	8	8	24	456	508
消防ポンプ自動車			3台								
小型動力ポンプ付積載車			19台								

# 新城市作手消防団機構

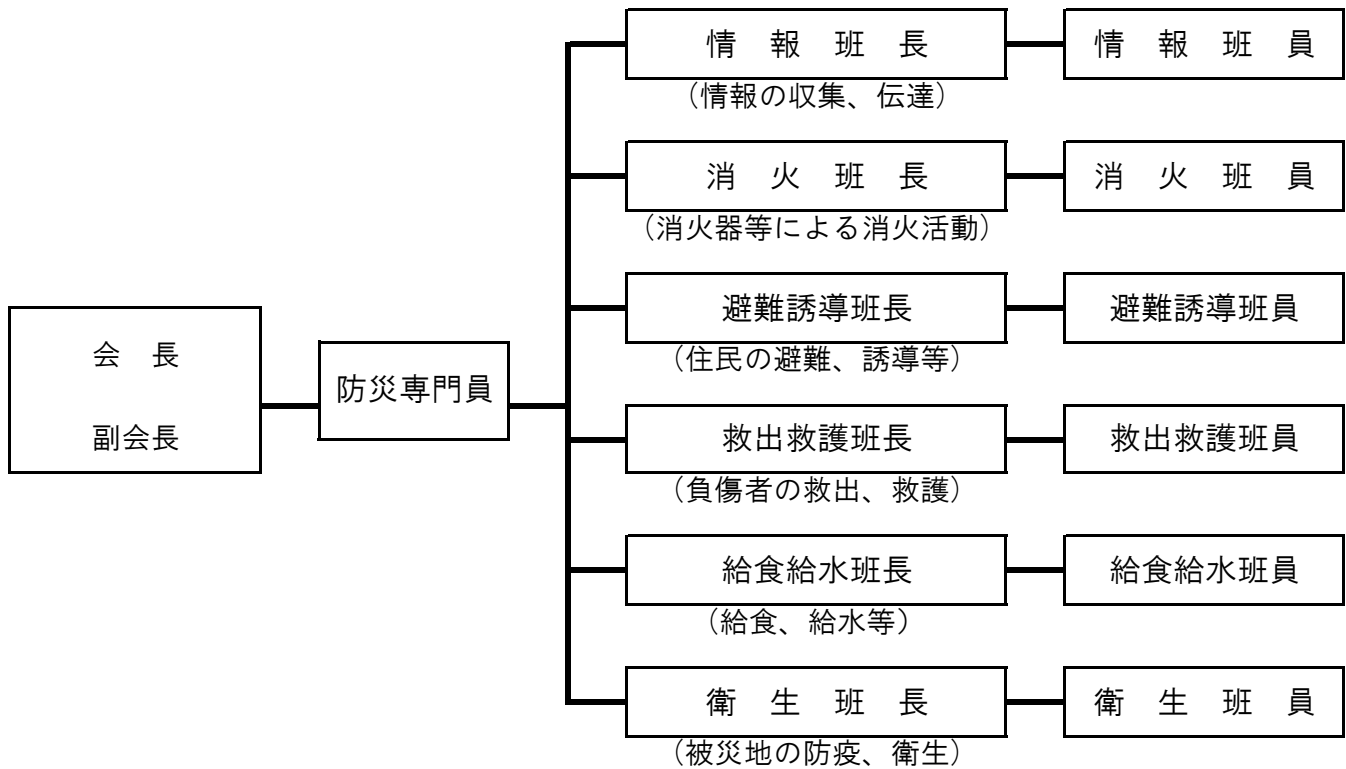
分団名	班名	行政区名	配置ポンプ	団長	副団長	分団長	副分団長	部長	班長	団員	計
団本部	本部			1	2						3
	ラッパ隊					1	1	1		1	4
	計			1	2	1	1	1		1	7
第1分団	本部					1	1	1			3
	1班	明和・長者平	消防ポンプ自動車						1	21	22
	計					1	1	1	1	21	25
第2分団	本部					1	1	1			3
	1班	守義・菅沼	小型動力ポンプ付積載車						1	16	17
	2班	善夫・木和田 黒瀬・西田原 東田原・岩波 北中河内 南中河内	〃						1	34	35
	計					1	1	1	2	50	55
第3分団	本部					1	1	1			3
	1班	鴨ヶ谷・市場	小型動力ポンプ付積載車						1	15	16
	2班	作手須山・北畑 野郷・作手川合 相寺	〃						1	26	27
	3班	和田・見代 戸津呂・杉平 赤羽根・小林 東高松・大和田 田代	〃						1	12	13
	計					1	1	1	3	53	59
合計				1	2	4	4	4	6	125	146
消防ポンプ自動車 1台 小型動力ポンプ付積載車 17台 小型動力ポンプ付軽積載車 1台											

# 7 防 災 統 計

---



## 自主防災会の組織



## 自主防災会設置状況(新城地区)

設置年度	地区	防災会(行政区)名	組織数
S 5 4	新城	東新町・西新町・本町・入船・新城中町・栄町・橋向・的場	8
S 5 5	千郷	片山・徳定・山・臼子・今出平・諏訪・杉山・石田・野田 中市場・大野田・稲木・豊島・川田・川田原・上市場西住宅	16
	東郷	平井・上平井・矢部・富沢・富永・大宮・牛倉・須長・浅谷 出沢・横川・大海・有海・八束穂・竹広・川路	16
	八名	東清水野	1
S 5 6	舟着	市川・塩沢・鳥原・吉川	4
	八名	小畑・中宇利・富岡東部・富岡中部・富岡西部・黒田・庭野 一鍬田・八名井	9
S 5 8	千郷	上市場東住宅	1
S 6 1	東郷	緑が丘	1
H 1 7	新城	弁天	1
新城地区合計			57

## 自主防災会設置状況(鳳来地区)

設置年度	地区	防災会(行政区)名	組織数
S 5 9	長 篠	長篠西・本郷・内金(内金上、内金下、杉下、芳ヶ入)・富保	4
	富栄豊岡	浅畑・下平・寺林・大峠・引地・湯谷橋平(湯谷、橋平) 槇原・ドウデイ・柿平	9
	鳳来寺	玖老勢副川(玖老勢、副川)・門谷	2
	鳳来西	布里・只持・一色・塩瀬・島田・源氏・恩原湯島(恩原、湯島) 大輪	8
	海 老	海老千原田・海老下町・海老中町・海老丁塚・海老入洞 海老川売・連谷(四谷、連合)・海老山中・海老須山・海老副川	10
	山吉田	新戸(上新戸、中新戸、下新戸)・柿本・五反田・定国 紺屋平(紺東、紺西)・大田輪・山吉田山中・小阿寺・高野 阿寺大沢・上吉田(川上、中平、松沢、矢田)・竹ノ輪 多利野・黄柳野	14
	乗 本	蔵平・小川・栗衣・大平・本久	5
	大 野	大野(大野1番組、大野2番組、大野3番組、大野4番組 大野5番組、大野6番組、大野7番組、大野8番組)	1
	七 郷	井代・能登瀬・名越・名号	4
	秋 葉	睦平・細川・秋葉巢山・七郷一色	4
	川合池場	川合(川合西、コシ、内貝津、中貝津、浅井平、赤沢)・池場	2
H 7	富栄豊岡	東矢田	1
鳳来地区合計			64

※( )は、行政区名

## 自主防災会設置状況(作手地区)

設置年度	地区	防災会(行政区)名	組織数
H 1 5	菅守	守義・菅沼・木和田・善夫	4
	開成	黒瀬・西田原・東田原・岩波・南中河内・北中河内・明和	7
	巴	長者平・鴨ヶ谷・市場・作手須山・北畑・野郷・作手川合 相寺	8
	協和	和田・見代・戸津呂・杉平・赤羽根・小林・東高松 大和田・田代	9
作手地区合計			28

防災会数	新城	鳳来	作手	合計
	57	64	28	149

## 防災倉庫設置状況

設置年度	名 称	所 在 地	面 積(m <sup>2</sup> )
S55	コミュニティ防災センター	杉山字久保 1 1	207.36
〃	西部防災倉庫	豊島字外畑 1 1 - 1 0	70.03
S56	中部防災倉庫	字向野 1 5	48.36
S57	北部防災倉庫	有海字鳥影 1 - 5	48.96
S58	南部防災倉庫	富岡字大廻り 8 - 2	40.32
S59	東部防災倉庫	日吉字原 5 7 - 4	40.32
S57 (H16)	鳳来防災備蓄庫 (倉庫)	長篠字下り箆 1 - 1	150.18(18.00)
H17	鳳来中部小学校防災倉庫	長篠字竹田 1 4	4.7
H17	鳳来寺小学校防災倉庫	玖老勢字大栗平 1	4.7
H17	鳳来西小学校防災倉庫	布里字小松ヶ根 5 0	4.7
H17	海老小学校防災倉庫	海老字宮ノ前 1 7	4.7
H17	連谷小学校防災倉庫	四谷字前田 3 - 2	4.7
H17	山吉田小学校防災倉庫	下吉田字紺屋平 1 0 1	4.7
H17	黄柳野小学校防災倉庫	黄柳野字池田 6 8 4 - 2 3	4.7
H17	東陽小学校防災倉庫	大野字小林 7 0	4.7
H17	能登瀬保育園防災倉庫	能登瀬字白岩 3 2	4.7
H17	鳳来東小学校防災倉庫	川合字コシ 7 5 - 1	4.7
H15	作手防災倉庫	作手高里字縄手上 6 2	72.0
H16	菅守学区防災倉庫	作手菅沼字マンゼ 1 8	5.68
H17	巴学区防災倉庫	作手清岳字ココメ沢 9	6.45

## 自主防災用資機材配布内容

資 機 材 名
移動用炊飯器
ヘルメット
テント
担架
防災用物置
簡易救助資機材
拡声器 (メガホン)



## 耐震性貯水槽設置状況

設置年度	所在地	設置場所	容量 (m <sup>3</sup> )
58	字西入船22	大善寺	60
〃	川田字山田平6-36	川田公園	〃
59	字裏野1-1	新城税務署	〃
〃	野田字上市場2-4	千郷神社	〃
〃	富岡字半ノ木42-1	八名小学校	〃
60	平井字地官27	八幡神社	〃
〃	富岡字大廻り8-2	富岡ふるさと会館	〃
61	野田字上市場26-5	西部福祉会館	〃
62	一鍬田字清水野19-65	清水野公園	〃
63	富沢字安楽寺255-1	富沢公民館北150m	〃
元	大海字中貝津46-2	大海駐在所北	〃
2	庭野字川大田33-3	庭野小学校	〃
3	川路字夜燈22-16	勝楽寺	〃
5	杉山字野中52-2	正養寺	〃
7	緑が丘5丁目107	緑が丘第3公園	〃
〃	中宇利字市場40-1	中宇利公民館	〃
8	字南畑1-1	八幡信号北西角	〃
9	稲木字下向山986-91	稲木西信号北西300m	〃

## 可搬式ポンプ設置状況

設置年度	所在地	設置場所	級別
60	字西入船76	新城小学校	B-3
〃	野田字上市場2-4	千郷神社	C-1
〃	平井字地官27	平井公民館	B-3
61	字裏野1-1	新城税務署	C-1
〃	野田字上市場26-5	西部福祉会館	B-3
〃	川田字山田平6-36	川田公園	C-1
62	一鍬田字清水野11-65	清水野公園	B-3
63	富沢字安楽寺264-4	富沢公民館	〃
〃	富岡字半ノ木42-1	八名小学校	〃
元	大海字中貝津46-2	大海駐在所北	〃
〃	富岡字大廻り8-2	富岡ふるさと会館	〃
2	庭野字川大田33-3	庭野小学校	〃
3	川路字夜燈22-16	勝楽寺	〃
5	杉山字野中53	正養寺	〃
7	緑が丘5丁目107	緑が丘第3公園	〃
〃	中宇利字市場40-1	中宇利公民館	〃
8	字南畑1-1	八幡信号北西角	〃
9	稲木字下向山986-91	稲木西信号北西300m	〃

## 自主防災会資機材物置設置状況

設置年度	所在地	設置場所	面積
61	字石名号2	東新町公民館	4.41
"	字西新町80	西新町公民館	"
"	豊島字外畑11-10	豊島公民館	"
"	川路字連吾25	川路公民館	"
62	浅谷字上の山19-1	浅谷精米所	"
"	出沢字的場田30, 31-1合	出沢公民館	"
"	大海字黒瀬64-2	大海公民館	"
"	有海字岩代20	有海勤労者センター	"
63	須長字石岸32-1	須長公民館	"
"	緑が丘4丁目103	4丁目公園	"
"	小畑字荒神ヶ入1	小畑公民館	"
"	中字利字坂44-10	中字利集落センター	"
元	石田字池田169, 170合	石田公民館	"
"	野田字西町屋敷120-3	野田忠魂碑広場	"
"	横川字北沢193-2, 194-3合	横川公民館	"
"	庭野字川大田25-10	庭野公民館	"
2	杉山字荒井25-4	杉山公民館	"
"	野田字西郷30	中市場公民館	"
"	矢部字上の川14-1	八幡神社	"
"	大宮字大ノ木4-1	大宮公民館	"
3	字西入船76	新城小学校	"
"	豊栄字道塚813-1	山公民館	"
"	富永字神田26	富永公民館	"
"	吉川字上林55-1	吉川公民館	"
4	豊栄字東平1232	臼子公民館	"
"	川田字本宮道104-1, 105-3合	川田原公民館	"
"	上平井字志なん畑1	上平井公民館	"
5	片山字中屋敷178	片山公民館	"
"	野田字上市場26-2	上市場住宅内	"
"	日吉字中貝津17	東部防災倉庫横	"
6	牛倉字上平19, 20	牛倉公民館	"
"	竹広字信玄塚594-2, 594-4	竹広公民館	"
"	市川字宮ノ前47-2	元市川小学校	"
7	稲木字貝津畑628-3	稲木公民館	"
"	八名井字中下夕屋敷31	八名井公民館	"
"	字南畑1-1	八幡信号北西角	"
8	字裏野1-15	本町公民館	"
"	字宮ノ前47-3	的場公民館	"
"	徳定字神ノ前557-2, " - 3, " - 5, " - 6	徳定公民館前広場	"
"	豊栄字道添273-1	今出平公民館	"
"	黒田字頼実26-1	黒田集落センター	"
"	一鍬田字九五41-2	一鍬田公民館	"
"	字宮ノ西26・51合	今泉病院駐車場	"
"	平井字新栄43	平井公民館	"
10	字宮ノ後78	富永神社	"
"	豊栄字向イ87-1	夷則寺	"
"	野田字上市場3	千郷神社	"
"	川田字山田平6-36	川田公園	"
"	野田字上市場18-1	上市場西住宅集会所	"
"	富沢字安楽寺251-1	富沢区民広場	"
11	八束穂字四反田408-4, 408-9合	八束穂公民館	"
"	日吉字下畑82-1	鳥原公民館	"
"	一鍬田字清水野11-65	清水野公園	"
12	富岡字大廻り8-2	富岡ふるさと会館	"
"	富岡字屋敷	富岡中部集会所	"
"	富岡字フケ	富岡西部集会場	"
16	大野字小林12-1	大野財産区事務所	"
17	川合字小西14-7	川合駐在所前空き地	3.31

平成18年度  
『全国統一防火標語』

消さないで  
あなたの心の  
注意の火。

毎月19日は『防火の日』